

2. 国土交通産業の概況

(1) 建設産業

① 建設業

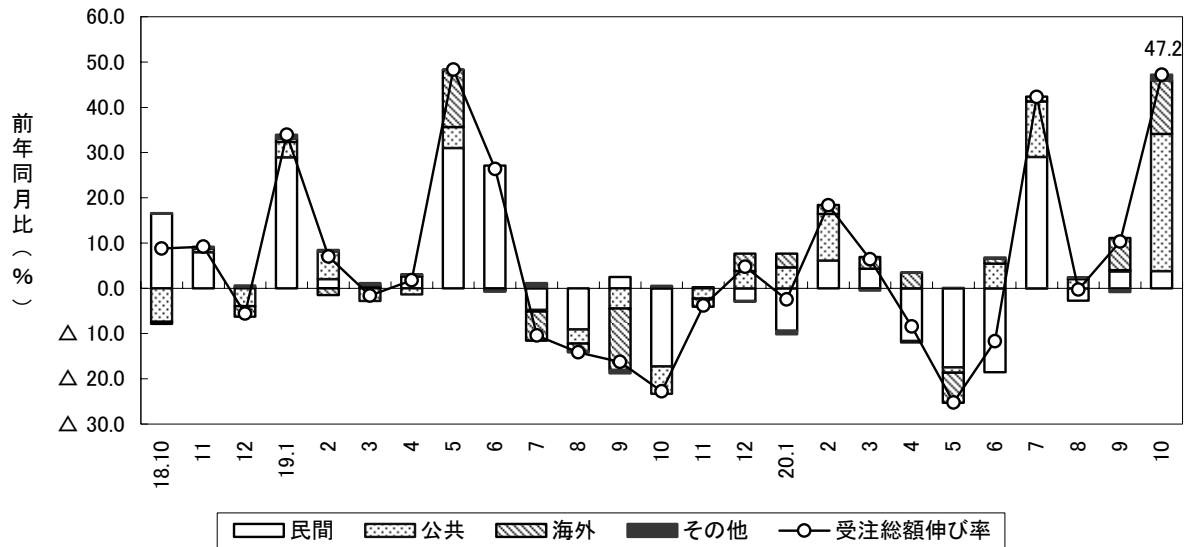
10月の大手50社の受注を建設工事受注動態統計調査でみると、受注総額は1兆369億円で、前年同月比47.2%増加（2ヶ月連続）した。

国内民間工事は、前年同月比5.0%増加（2ヶ月連続）した。工種別にみると、事務所・庁舎、教育・研究・文化施設、医療・福祉施設等が増加し、住宅、宿泊施設、倉庫・流通施設等が減少した。

国内公共工事は、前年同月比242.0%増加（5ヶ月連続）した。うち国の機関は同350.7%増加（2ヶ月ぶり）、地方の機関は同100.1%増加（2ヶ月連続）した。

設備工事業（電気、管、計装工事業各主要20社）の受注を設備工事業に係る受注高調査でみると、9月速報値の受注総額は3,114億円で、前年同月比1.1%減少（2ヶ月連続）した。

大手50社受注総額の伸び率と寄与度



建設工事受注高（前年比・%）

区分		大手50社					設備工事業 受注高
		総計	民間 工事	住宅	公共 工事	海外 工事	
年度	17年度	△ 1.0	3.7	5.2	△ 17.8	6.3	2.1
	18	3.3	4.4	△ 1.3	△ 15.6	43.2	4.8
	19	1.6	3.2	△ 9.3	0.8	△ 9.1	2.4
月次	19年10月	△ 22.7	△ 22.7	△ 53.4	△ 38.6	9.7	△ 0.6
	11	△ 3.8	0.3	△ 41.4	△ 15.1	△ 27.9	0.5
	12	4.7	△ 3.6	3.8	27.5	85.4	15.2
	20年1月	△ 2.5	△ 11.8	△ 14.1	36.0	110.0	7.1
	2	18.4	8.9	△ 3.5	45.9	51.1	△ 8.8
	3	6.4	6.0	1.5	△ 0.4	37.3	△ 14.2
	4	△ 8.4	△ 14.2	△ 38.3	△ 3.3	107.5	5.5
	5	△ 25.2	△ 23.2	△ 38.5	△ 12.7	△ 58.9	△ 2.2
	6	△ 11.7	△ 23.8	△ 58.4	44.0	18.0	6.6
	7	42.3	38.6	21.2	93.9	19.1 P	4.4
8	△ 0.3	△ 3.8	△ 7.6	14.0	4.4 P	△ 10.1	
9	10.3	4.8	△ 17.0	2.7	95.0 P	△ 1.1	
10	47.2	5.0	△ 38.7	242.0	232.5	—	
累計	4月～10月	4.7	△ 4.2	△ 29.5	47.6	36.2	—

資料：国土交通省「建設工事受注動態統計調査（大手50社調査）」「設備工事業に係る受注高調査」

注）設備工事業は、電気・管・計装工事業各主要20社。
設備工事業受注高の「P」は、速報値。

② 建設関連業等

10月

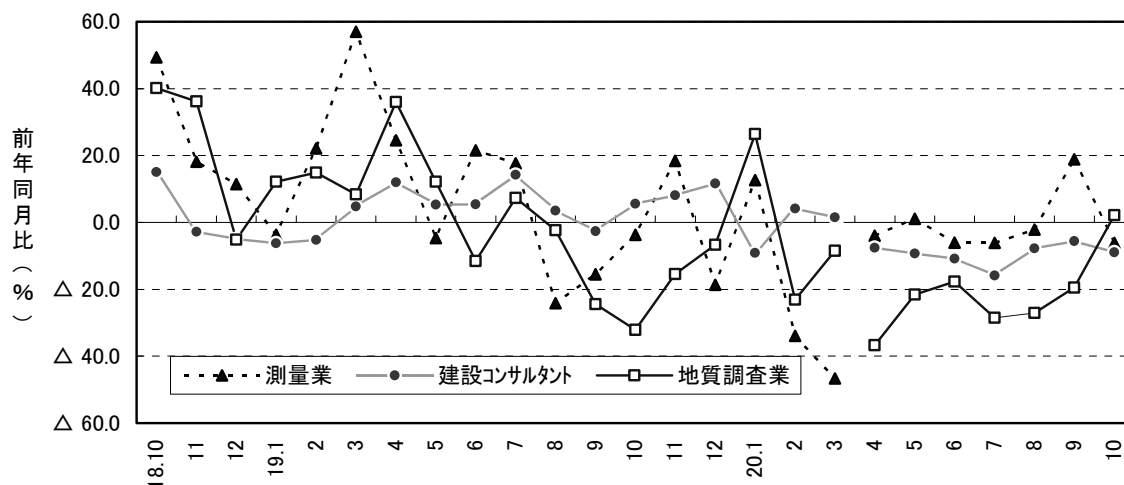
i) 建設関連業の契約金額

- ・ 測量業(50社)：62億円。前年同月の共通回答会社による比6.1%減少(2ヶ月ぶり)。
- ・ 建設コンサルタント(50社)：326億円。同8.9%減少(7ヶ月連続)。
- ・ 地質調査業(50社)：66億円。同2.2%増加(9ヶ月ぶり)。

ii) 建築設計業務(90社)の概算延床面積は、3,000千㎡で前年同月の共通回答会社による比30.1%減少(3ヶ月連続)。

iii) 建設機械器具リース業(50社)の賃貸売上高は、413億円で前年同月の共通回答会社による比2.6%減少(3ヶ月連続)。

建設関連業の契約金額の伸び率(民間・公共・海外合計)



(単位:百万円、建築設計業務は千㎡)

区分	年度年月	測量業		建設コンサルタント		地質調査業		建築設計業務	建設機械器具リース業
		公共		公共		公共			
年	17年度	73,577	60,179	399,862	304,056	78,697	49,263	22,011	206,684
	18	86,371	65,612	398,190	308,282	87,866	50,583	23,584	225,671
	19	83,997	63,843	419,719	327,572	83,888	47,352	24,997	232,824
月	20年7月	8,501	7,056	34,991	29,688	7,125	4,158	4,562	35,256
	8	6,448	5,335	31,712	23,846	5,687	3,530	4,783	36,865
	9	8,220	6,711	34,585	26,532	5,225	3,086	4,325	38,911
	10	6,184	4,984	32,601	25,560	6,603	3,548	3,000	41,256
(前年比・%)									
年	17年度	△ 10.3	△ 9.8	3.7	2.3	△ 13.6	△ 14.5	△ 2.6	3.5
	18	17.4	9.0	△ 0.4	1.4	11.7	2.7	7.1	9.2
	19	△ 2.7	△ 2.7	5.4	6.3	△ 4.5	△ 6.4	6.0	3.2
四半期	19年Ⅳ期	△ 1.1	1.9	8.4	1.1	△ 20.0	△ 14.5	3.4	2.6
	20年Ⅰ期	△ 26.8	△ 24.1	△ 1.0	3.5	△ 1.0	△ 9.6	△ 2.6	1.6
月	19年10月	△ 3.7	△ 15.0	5.6	0.0	△ 32.1	△ 20.3	△ 2.5	2.9
	11	18.4	41.4	8.1	7.7	△ 15.4	△ 8.5	3.5	5.7
	12	△ 18.7	△ 15.7	11.7	△ 4.1	△ 6.6	△ 13.8	10.0	△ 0.7
	20年1月	12.6	13.9	△ 9.1	△ 7.8	26.5	△ 18.3	△ 13.3	0.4
	2	△ 33.9	△ 19.1	4.2	10.9	△ 23.1	△ 18.8	△ 17.5	2.5
	3	△ 46.7	△ 52.5	1.5	7.5	△ 8.5	7.8	43.5	1.6
	【前年同月の共通回答会社による比】								
次	4	△ 4.0	△ 11.9	△ 7.6	△ 15.1	△ 36.7	△ 39.3	△ 21.3	△ 1.0
	5	1.1	△ 2.2	△ 9.3	△ 10.1	△ 21.6	△ 41.2	△ 10.5	5.2
	6	△ 6.0	△ 15.8	△ 10.8	△ 14.9	△ 17.7	△ 18.7	△ 30.0	△ 5.7
	7	△ 6.1	6.4	△ 15.9	△ 14.4	△ 28.5	△ 33.4	3.0	1.3
	8	△ 2.2	0.9	△ 7.8	△ 18.2	△ 27.1	△ 27.5	△ 15.3	△ 3.7
	9	18.9	21.3	△ 5.6	△ 9.0	△ 19.5	△ 28.6	△ 20.7	△ 8.6
	10	△ 6.1	△ 12.2	△ 8.9	△ 13.9	2.2	△ 9.4	△ 30.1	△ 2.6

資料:国土交通省「建設関連業等の動態調査」

注)平成20年4月分の調査から調査対象を一部変更。

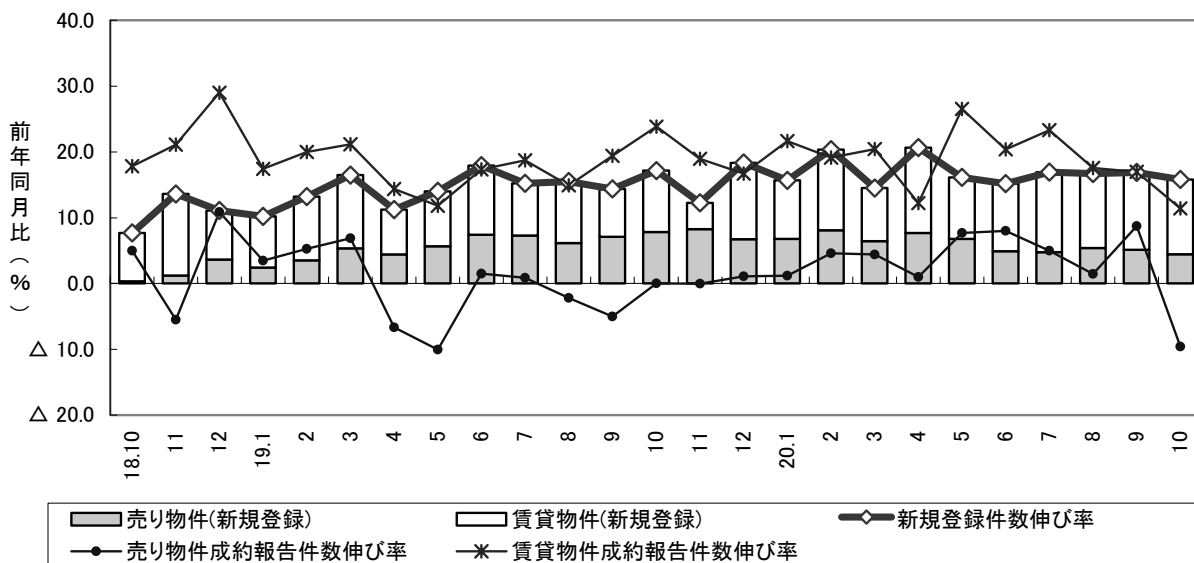
(2) 不動産業

10月の指定流通機構の活用状況をみると、新規登録件数は合計361,120件で、前年同月比で15.8%増加(94ヶ月連続)した。

新規登録件数を物件別にみると、売り物件は113,185件で前年同月比14.0%増加(27ヶ月連続)し、賃貸物件は247,935件で同16.7%増加(94ヶ月連続)した。売り物件のうちマンションは46ヶ月連続で増加、一戸建は26ヶ月連続で増加、土地は24ヶ月連続で増加となった。賃貸物件は、居住用は94ヶ月連続で増加し、事業用は11ヶ月連続で増加した。

成約報告件数については、売り物件では9,366件で前年同月比9.6%減少(11ヶ月ぶり)となった。賃貸物件では14,601件で同11.4%増加(38ヶ月連続)した。

新規登録件数の伸び率と物件別寄与度及び物件別成約報告件数の伸び率



指定流通機構における新規登録件数と成約報告件数(件、前年比・%)

	新規登録件数										成約報告件数	
	総計		売り物件					賃貸物件			売り物件	賃貸物件
	小計	前年比(%)	小計	マンション	一戸建	土地	その他	小計	居住用	事業用		
17年度	2,827,394	16.2	12.6	10.1	16.6	10.1	16.1	17.8	19.2	7.9	5.2	4.9
18	3,112,613	10.1	5.0	6.0	2.6	4.3	20.6	12.3	12.7	8.9	6.2	24.6
19	3,596,205	15.5	23.8	21.0	18.9	29.8	30.0	12.2	12.3	11.0	△ 0.8	18.3
19年10月	311,841	17.1	26.6	25.3	19.1	34.1	33.6	13.2	13.7	8.8	0.0	23.8
11	299,111	12.3	29.7	25.7	24.4	37.4	34.1	5.6	6.3	△ 0.2	△ 0.0	18.9
12	271,130	18.3	22.8	20.4	13.4	33.5	26.7	16.4	17.5	7.0	1.1	16.7
20年1月	339,362	15.7	24.9	24.1	19.7	30.2	27.0	12.2	12.5	9.5	1.2	21.6
2	335,022	20.3	27.8	25.3	22.6	35.7	25.7	17.3	15.5	32.3	4.6	19.1
3	342,043	14.5	22.1	18.5	14.1	33.8	21.0	11.4	11.0	15.2	4.4	20.4
4	337,633	20.7	25.7	22.8	18.2	36.2	21.5	18.5	17.9	24.0	1.0	12.2
5	323,993	16.1	22.6	17.8	18.4	30.3	20.4	13.4	13.6	11.6	7.7	26.5
6	329,877	15.2	15.5	13.0	6.2	26.6	16.6	15.0	15.6	10.4	8.0	20.4
7	341,198	16.9	15.2	11.6	7.6	24.4	19.9	17.7	17.4	20.0	5.0	23.3
8	313,337	16.7	17.9	14.1	11.7	25.5	20.6	16.2	16.6	13.2	1.4	17.6
9	341,674	16.9	16.0	12.4	9.0	25.1	16.9	17.3	17.8	13.1	8.7	17.0
10	361,120	15.8	14.0	9.5	8.7	22.2	13.6	16.7	15.9	23.1	△ 9.6	11.4

資料: (財)不動産流通近代化センター「指定流通機構の活用状況」

(3) 交通産業

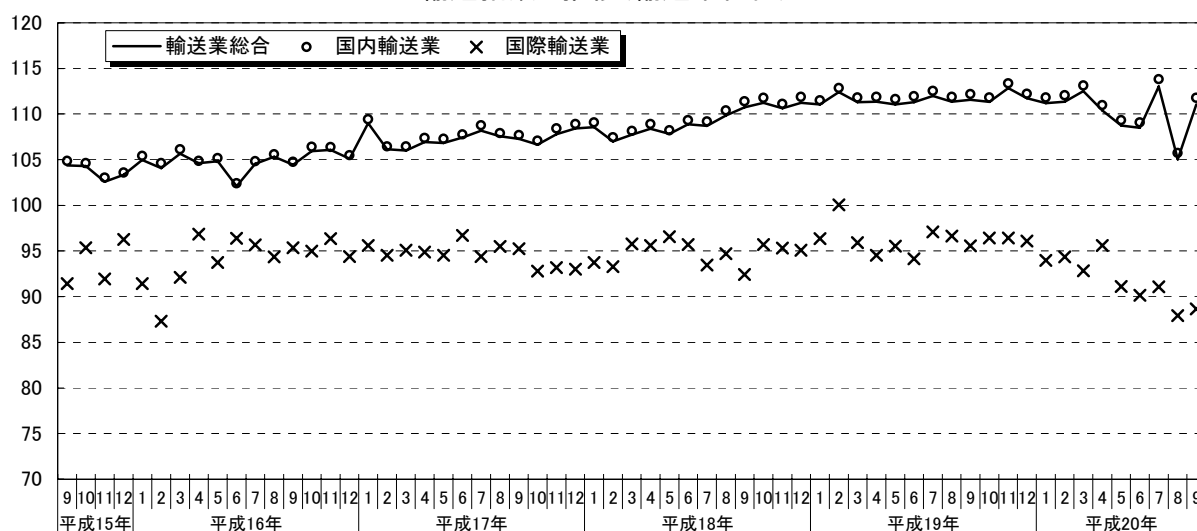
① 輸送指数

平成20年9月の輸送業総合指数をみると、国内輸送業、国際輸送業ともに上昇したため、前月比5.7%増加（前年同月比0.7%減少）の111.1となっている。

国内輸送業のうち、国内貨物輸送業は、鉄道は低下したものの、自動車、内航海運、航空が上昇したため、前月比9.6%増加（前年同月比0.5%増加）の120.5となっている。国内旅客輸送業は、自動車、旅客線は低下したものの、鉄道、航空が上昇したため、前月比0.3%増加（前年同月比1.9%減少）の100.9となっている。国内輸送業全体では、前月比5.7%増加（前年同月比0.5%減少）の111.8となっている。

一方、国際輸送業は、国際貨物輸送業が前月比4.4%増加（前年同月比3.4%減少）の108.5、国際旅客輸送業が前月比4.2%減少（前年同月比13.0%減少）の72.2となったため、国際輸送業全体では、前月比0.8%増加（前年同月比8.0%減少）の88.7となっている。

輸送指数の推移（輸送業総合）

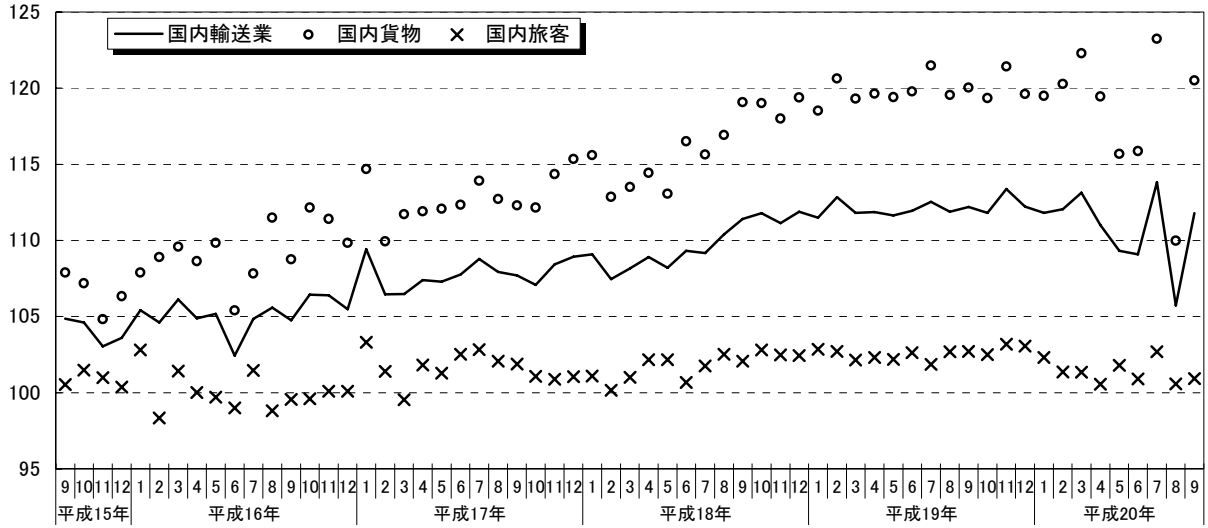


（平成12年=100、季節調整値）

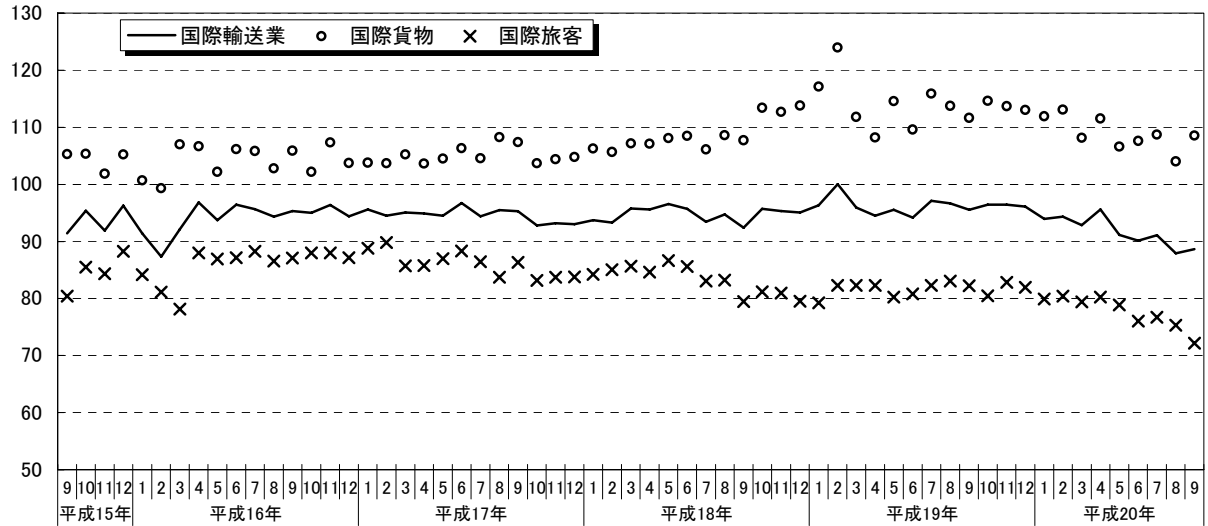
	輸送業総合							国内輸送活動 （自家輸送を含む。）			
	国内輸送業				国際輸送業			国内貨物		国内旅客	
		国内貨物	国内旅客		国際貨物	国際旅客		国内貨物	国内旅客		
平成18年	9月	110.7	111.4	119.1	102.1	92.4	107.7	79.5	99.8	111.3	97.2
	10月	111.2	111.8	119.0	102.8	95.7	113.4	81.2	98.9	111.3	96.1
	11月	110.7	111.1	118.0	102.5	95.3	112.7	81.0	98.1	110.6	95.3
	12月	111.2	111.9	119.4	102.4	95.1	113.8	79.5	98.9	111.7	96.0
平成19年	1月	111.0	111.5	118.5	102.9	96.4	117.1	79.3	100.1	110.8	98.0
	2月	112.4	112.8	120.6	102.7	100.1	124.0	82.3	98.8	112.8	95.5
	3月	111.3	111.8	119.3	102.1	95.9	111.8	82.3	98.0	111.4	95.0
	4月	111.4	111.9	119.6	102.3	94.5	108.2	82.3	98.6	112.1	95.5
	5月	111.1	111.6	119.4	102.2	95.6	114.6	80.2	97.9	111.4	94.9
	6月	111.3	111.9	119.8	102.6	94.2	109.6	80.8	100.8	112.1	98.1
	7月	112.0	112.5	121.5	101.9	97.1	115.9	82.3	99.0	113.2	95.7
	8月	111.4	111.9	119.5	102.7	96.6	113.8	83.1	98.8	111.9	96.1
	9月	111.6	112.2	120.0	102.7	95.6	111.7	82.3	99.5	112.5	96.6
	10月	111.3	111.8	119.3	102.5	96.4	114.6	80.5	100.4	111.7	98.0
	11月	112.8	113.4	121.4	103.2	96.4	113.7	82.8	100.3	113.3	97.4
	12月	111.8	112.2	119.6	103.1	96.1	113.0	82.0	100.7	112.0	98.1
平成20年	1月	111.2	111.8	119.5	102.3	94.0	111.9	79.9	100.1	111.5	97.8
	2月	111.4	112.0	120.3	101.4	94.4	113.1	80.4	100.6	111.8	98.0
	3月	112.5	113.1	122.3	101.3	92.8	108.1	79.4	99.6	114.3	96.3
	4月	110.4	111.0	119.4	100.6	95.6	111.6	80.2	98.4	111.0	95.4
	5月	P 108.7	P 109.3	P 115.7	P 101.8	91.1	106.6	78.9	P 97.0	P 108.7	P 94.5
	6月	P 108.5	P 109.1	P 115.9	P 100.9	90.1	107.6	76.1	P 97.0	P 109.1	P 94.2
	7月	P 113.0	P 113.8	P 123.2	P 102.7	91.1	108.7	76.7	P 98.9	P 115.6	P 95.1
	8月	P 105.0	P 105.7	P 110.0	P 100.6	P 87.9	P 104.0	P 75.3	P 95.6	P 104.6	P 93.7
	9月	P 111.1	P 111.8	P 120.5	P 100.9	P 88.7	P 108.5	P 72.2	P 98.0	P 112.9	P 94.5

P: 暫定値

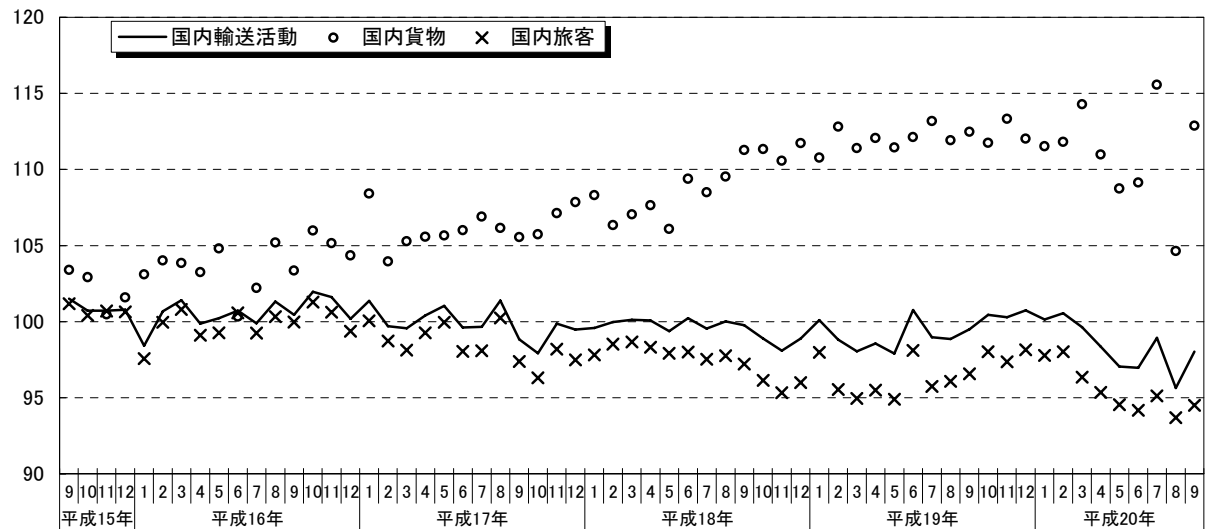
輸送指数の推移(国内輸送業)



輸送指数の推移(国際輸送業)



輸送指数の推移(国内輸送活動)



② 貨物輸送

<トラック>

9月の特別積合せトラックの輸送量は、前年同月比3.4%増加(2ヶ月ぶり)、一般トラックの輸送量は、同1.7%増加(2ヶ月ぶり)、宅配貨物取扱個数は、同10.6%増加(8ヶ月連続)となった。

(注)(1)p印は速報値を、r印は修正値を示す。(2)年度及び四半期の原数値は、四捨五入の関係で各月の積上げ値と一致しないことがある。以下の表についても同じである。

		特別積合せトラック (トン)		一般トラック 前年同月比(%)	宅配貨物取扱個数 (千個)		
			前年同月比(%)			前年同月比(%)	
暦年	16年	73,484,051	3.7	-	2,763,568	2.6	
	17年	74,085,627	0.8	-	2,844,097	2.9	
	18年	75,317,367	1.7	-	2,928,748	3.0	
	19年	74,780,448	△ 0.7	-	3,027,182	3.4	
年度	16年度	73,471,510	1.7	-	2,771,118	1.7	
	17年度	74,448,381	1.3	-	2,868,654	3.5	
	18年度	75,136,513	0.9	-	2,949,580	2.8	
	19年度	74,753,753	△ 0.5	-	3,040,098	3.1	
四半期	19年10月～12月	20,583,874	△ 0.0	-	887,366	4.1	
	20年1月～3月	17,514,957	△ 0.2	-	681,276	1.9	
	20年4月～6月	18,244,420	△ 0.2	-	783,523	9.5	
	20年7月～9月	18,435,359	0.3	-	834,008	10.3	
月次	19年	8月	5,970,042	△ 1.0	1.6	235,413	2.8
		9月	5,879,867	△ 5.0	△ 1.6	236,726	△ 0.5
		10月	6,648,094	2.4	4.8	246,226	2.4
	20年	11月	6,652,081	0.2	2.2	280,102	10.3
		12月	7,283,699	△ 2.4	1.4	361,038	0.8
		1月	5,277,228	△ 0.8	1.9	207,073	△ 0.0
		2月	5,810,999	3.9	4.6	229,314	5.1
		3月	6,426,730	△ 3.1	3.8	244,889	0.7
		4月	6,370,791	2.5	3.5	260,205	8.7
		5月	5,811,690	△ 1.7	1.7	254,397	11.1
		6月	6,061,939	△ 1.4	△ 1.3	268,921	8.8
		7月	6,794,176	4.1	1.7	318,672	12.3
8月	5,562,176	△ 6.8	△ 4.6	253,399	7.6		
9月	6,079,007	3.4	1.7	261,937	10.6		
資料出所		トラック輸送情報(特別積合せトラック大手26社、一般(特別積合せを除く)トラック調査対象事業者数約1,100社及び宅配貨物取扱大手20社) ただし、特別積合せトラックの調査対象事業者は、32社中7社の合併により、20年4月分以降26社となっている。また、宅配貨物取扱事業者は、17年1月以前は20社、17年2月～20年3月は19社、20年4月以降は20社であり、月次の前年同月比は、当該月の事業者数に過ぎず前年同月比を算出していない。 20社ベースの前年同月比は、トラック輸送情報を参照のこと。					

<JR(貨物)>

10月のJR(貨物)の輸送量は、車扱が同21.5%減少(8ヶ月連続)、コンテナが同1.3%減少(4ヶ月ぶり)であった。

		JR貨物会社(合計) (トン)		車扱 (トン)		コンテナ (トン)		
			前年同月比(%)		前年同月比(%)		前年同月比(%)	
暦年	16年	37,396,370	△ 0.4	15,220,206	△ 4.6	22,176,164	2.6	
	17年	37,360,739	△ 0.1	15,130,172	△ 0.6	22,230,567	0.2	
	18年	36,894,330	△ 1.2	13,977,057	△ 7.6	22,917,273	3.1	
	19年	36,162,182	△ 2.0	12,872,401	△ 7.9	23,289,781	1.6	
年度	16年度	37,056,059	△ 2.2	15,074,978	△ 5.0	21,981,081	△ 0.2	
	17年度	37,117,991	0.2	14,760,806	△ 2.1	22,357,185	1.7	
	18年度	36,615,628	△ 1.4	13,432,101	△ 9.0	23,183,527	3.7	
	19年度	36,199,670	△ 1.1	12,782,672	△ 4.8	23,416,998	1.0	
四半期	19年10月～12月	9,887,499	0.4	3,568,675	△ 2.1	6,318,824	1.9	
	20年1月～3月	9,372,658	0.4	3,527,860	△ 2.5	5,844,798	2.2	
	20年4月～6月	8,307,891	△ 2.4	2,581,534	△ 8.4	5,726,357	0.5	
	20年7月～9月	8,285,188	△ 1.7	2,456,638	△ 14.4	5,828,550	4.9	
月次	19年	9月	2,867,463	△ 3.5	943,387	△ 4.2	1,924,076	△ 3.1
		10月	3,261,567	5.8	1,103,509	10.0	2,158,058	3.8
		11月	3,264,522	3.1	1,181,851	2.0	2,082,671	3.7
	20年	12月	3,361,410	△ 6.5	1,283,315	△ 13.4	2,078,095	△ 1.7
		1月	2,915,062	0.4	1,161,605	△ 1.7	1,753,457	1.8
		2月	3,170,116	5.8	1,248,047	5.9	1,922,069	5.7
		3月	3,287,480	△ 4.3	1,118,208	△ 11.1	2,169,272	△ 0.3
		4月	3,028,907	0.5	1,015,319	△ 1.2	2,013,588	1.4
		5月	2,597,553	△ 2.5	768,035	△ 11.7	1,829,518	1.9
		6月	2,681,431	△ 5.4	798,180	△ 13.2	1,883,251	△ 1.7
7月	2,907,476	4.9	865,879	△ 7.0	2,041,597	11.0		
8月	2,585,656	△ 7.2	780,191	△ 21.5	1,805,465	0.7		
9月	r 2,792,056	△ 2.6	r 810,568	△ 14.1	r 1,981,488	3.0		
10月	p 2,996,277	△ 8.1	p 866,619	△ 21.5	p 2,129,658	△ 1.3		
資料出所		日本貨物鉄道株式会社						

<内航海運・外航海運>

8月の内航海運の輸送量は、貨物船が前年同月比2.8%減少（2ヶ月ぶり）、油送船が同4.9%減少（2ヶ月ぶり）となった。10月の外航海運（海上貨物）（金額ベース）は、輸出が同4.0%減少（4ヶ月ぶり）、輸入が同14.9%増加（13ヶ月連続）となった。

		内航海運(貨物船)		内航海運(油送船)		海上貨物(輸出)		海上貨物(輸入)	
		(千トン)	前年同月比(%)	(千トン)	前年同月比(%)	(百万円)	前年同月比(%)	(百万円)	前年同月比(%)
暦年	16年	238,229	△ 9.8	160,841	△ 2.9	41,617,125	11.6	34,919,604	11.7
	17年	241,385	1.3	159,034	△ 1.1	45,615,284	9.6	41,507,608	18.9
	18年	233,358	△ 3.3	157,831	△ 0.8	52,627,067	15.4	49,988,461	20.4
	19年	221,861	△ 4.9	156,532	△ 0.8	59,562,535	13.2	55,131,810	10.3
年度	16年度	246,060	△ 1.9	160,223	0.1	42,277,792	11.1	36,006,519	14.7
	17年度	238,075	△ 3.2	158,785	△ 0.9	47,527,406	12.4	44,422,292	23.4
	18年度	233,116	△ 2.1	155,092	△ 2.3	54,306,136	14.3	50,807,740	14.4
	19年度	218,066	△ 6.5	159,997	3.2	60,777,066	11.9	57,033,279	12.3
四半期	19年10月~12月	55,832	△ 6.4	41,399	5.8	15,803,028	12.5	14,883,540	15.0
	20年1月~3月	53,753	△ 6.6	43,029	8.8	15,338,757	8.6	14,723,423	14.8
	20年4月~6月	52,931	△ 1.1	38,410	2.4	15,205,504	4.3	15,631,477	15.3
	20年7月~9月					16,228,366	7.7	17,871,622	28.8
月次	19年	18,066	△ 6.6	12,154	2.2	5,051,006	6.3	4,216,078	△ 1.5
	9月	18,856	△ 4.2	12,930	3.3	5,296,724	15.7	4,876,556	11.3
	10月	18,113	△ 7.3	13,415	6.3	5,171,368	12.9	4,946,124	16.8
	11月	18,863	△ 7.8	15,054	7.7	5,334,936	9.1	5,060,860	17.1
	12月	17,232	△ 6.8	14,751	7.3	4,591,644	9.9	5,075,509	13.3
	20年	17,553	△ 4.9	13,882	14.9	5,130,811	12.2	4,606,058	13.3
	1月	18,968	△ 8.0	14,396	4.8	5,616,303	4.6	5,041,856	17.9
	2月	17,515	1.1	13,552	4.9	5,009,073	7.3	5,046,972	17.1
	3月	17,131	△ 2.0	12,787	5.8	4,957,658	6.4	5,094,608	7.9
	4月	18,285	△ 2.1	12,071	△ 3.4	5,238,773	△ 0.1	5,489,896	21.4
	5月	18,618	0.1	12,915	2.2	5,658,255	12.4	6,060,464	26.1
	6月	17,819	△ 2.8	12,629	△ 4.9	5,154,094	3.6	5,991,103	23.5
	7月					5,416,017	7.2 r	5,820,055	38.0
8月					5,083,101	△ 4.0 p	5,604,447	14.9	
資料出所		内航船舶輸送統計月報				財務省貿易統計			

(注)(1)内航海運の数値に自家用は含まない。(2)海上貨物は平成17年12月より、トン数から金額へ変更した。これに伴い、過去の数値も修正した。(3)海上貨物の数値は輸出入とも総額から航空貨物の金額を差し引いた数値を、海上貨物として算出しており、航空郵便貨物の数値も含まれている。

<航空貨物>

7月の航空貨物の輸送量は、国内線では、前年同月比7.9%増加（4ヶ月連続）となり、邦社主要2社の速報値では、10月同10.5%増加となった。また、国際線では、7月同3.3%増加（16ヶ月連続）となり、邦社主要3社の速報値では、10月同6.3%減少となった。さらに、10月の航空貨物（金額ベース）は、輸出が同16.7%減少（8ヶ月連続）、輸入が同14.9%減少（2ヶ月ぶり）となった。

		航空(国内線)		航空(国際線)		航空貨物(輸出)		航空貨物(輸入)	
		(トン)	前年同月比(%)	(トン)	前年同月比(%)	(百万円)	前年同月比(%)	(百万円)	前年同月比(%)
暦年	16年	880,465	3.6	1,332,743	9.4	19,552,854	13.3	14,297,032	9.1
	17年	885,615	0.6	1,318,713	△ 1.1	20,041,260	2.5	15,441,784	8.0
	18年	927,710	4.8	1,309,460	△ 0.7	22,619,106	12.9	17,355,832	12.4
	19年	950,337	2.4	1,350,408	3.1	24,368,902	7.7	18,004,111	3.7
年度	16年度	879,130	2.1	1,323,452	6.5	19,441,622	7.9	14,379,262	6.8
	17年度	894,686	1.8	1,325,408	0.1	20,762,751	6.8	16,088,999	11.9
	18年度	934,114	4.4	1,310,414	△ 1.1	23,154,449	11.5	17,639,606	9.6
	19年度	951,618	1.9	1,376,070	5.0	24,338,853	5.1	17,870,522	1.3
四半期	19年10月~12月	262,341	1.1	371,217	3.2	6,406,016	4.4	4,674,727	1.3
	20年1月~3月	219,963	0.6	335,208	8.3	5,727,469	△ 0.5	4,360,304	△ 3.0
	20年4月~6月	239,662	7.4	331,463	3.0	5,648,716	△ 4.5	4,270,535	△ 2.7
	20年7月~9月	257,903 p	4.8 p	361,262	3.8	5,817,961	△ 7.5 r	4,338,941	△ 2.4
月次	19年	80,153	0.1	121,596	2.9	2,204,469	6.2	1,430,723	△ 7.2
	9月	83,634	1.8	123,979	3.9	2,209,768	9.5	1,630,497	1.7
	10月	79,661	1.2	126,192	2.4	2,097,216	2.3	1,538,067	3.5
	11月	99,046	0.5	121,045	3.4	2,099,032	1.5	1,506,163	△ 1.4
	12月	66,541	2.4	105,362	8.9	1,816,713	2.5	1,422,636	△ 3.2
	20年	70,887	3.5	103,909	7.5	1,844,546	0.1	1,405,970	1.2
	1月	82,535	△ 3.1	125,936	8.4	2,066,210	△ 3.5	1,531,698	△ 6.3
	2月	83,327	8.6	112,098	2.4	1,882,373	△ 4.2	1,369,239	△ 3.6
	3月	79,462	8.7	105,563	5.5	1,851,371	△ 2.9	1,356,624	△ 6.4
	4月	76,873	4.8	113,802	1.4	1,914,972	△ 6.2	1,544,672	1.7
	5月	r 89,962	7.9 r	118,074	3.3	1,970,430	△ 2.8	1,486,006	△ 5.7
	6月	p 82,142	6.8 p	120,082	2.5	1,899,503	△ 7.8 r	1,394,620	△ 3.1
	7月	p 85,799	14.4 p	123,106	△ 3.9	1,948,028	△ 11.6 r	1,458,314	1.9
8月	p 85,892	10.5 p	122,440	△ 6.3	1,840,700	△ 16.7 p	1,387,046	△ 14.9	
資料出所		航空輸送統計速報(邦社全社) ただし、国内線速報値は日本航空及び全日本空輸の合計値であり、国際線速報値は日本航空(日本アジア航空を含む)、全日本空輸及び日本貨物航空の合計値である。				財務省貿易統計			

(注)(1)航空(国際線)は、邦社の輸送量を集計したもので、三国間の貨物輸送量を含む。(2)航空貨物は平成17年12月より金額ベースに変更。これに伴い、過去値も修正。

<普通倉庫>

9月の普通倉庫（大手21社）の取扱量は、入庫高が前年同月比2.0%増加（4ヶ月ぶり）、月末保管残高が同1.3%増加（3ヶ月ぶり）、倉庫回転率が0.2ポイント減少の52.0（2ヶ月連続）となった。

		普通倉庫(月間入庫高)		普通倉庫(月末保管残高)		普通倉庫回転率		
		(千トン)	前年同月比(%)	(千トン)	前年同月比(%)		前年同月増減	
暦年	16年	2,464	2.0	4,707	△ 5.0	53.6	3.8	
	17年	2,492	1.1	4,822	2.5	51.1	△ 2.5	
	18年	2,535	1.7	4,703	△ 2.5	54.5	3.4	
	19年	2,568	1.3	4,795	2.0	53.1	△ 1.4	
年度	16年度	2,469	1.7	4,691	△ 4.3	53.7	3.1	
	17年度	2,487	0.7	4,794	2.2	51.4	△ 2.3	
	18年度	2,538	2.0	4,728	△ 1.4	54.0	2.6	
	19年度	2,598	2.4	4,798	1.5	53.8	△ 0.2	
四半期	19年10月～12月	2,641	△ 0.6	4,766	1.5	56.1	△ 0.6	
	20年1月～3月	2,496	5.0	4,735	0.2	52.9	2.7	
	20年4月～6月	2,671	2.5	4,879	1.9	54.1	0.0	
	20年7月～9月	2,567	△ 3.1	4,876	△ 0.6	52.7	△ 0.8	
月次	19年	8月	2,644	2.1	4,952	4.3	53.4	△ 1.1
		9月	2,475	△ 1.6	4,809	2.5	52.2	△ 1.8
		10月	2,632	0.1	4,822	2.0	54.5	△ 0.9
	20年	11月	2,623	△ 0.0	4,785	1.4	55.0	△ 0.6
		12月	2,669	△ 1.8	4,689	1.0	57.4	△ 1.5
		1月	2,229	△ 2.3	4,669	△ 1.1	47.9	△ 0.1
		2月	2,476	8.3	4,742	△ 0.3	51.8	4.0
		3月	2,782	8.6	4,793	2.1	57.8	2.9
		4月	2,757	7.4	4,841	2.6	56.7	2.5
		5月	2,694	1.9	4,924	1.6	54.3	0.4
		6月	2,562	△ 1.7	4,874	1.5	52.8	△ 1.7
		7月	2,726	△ 3.5	4,843	△ 2.2	56.4	0.0
8月	2,452	△ 7.3	4,910	△ 0.9	49.6	△ 3.8		
9月	2,524	2.0	4,874	1.3	52.0	△ 0.2		
資料出所		倉庫大手21社の合計トン数						
注(1)普通倉庫の入庫高・保管残高の暦年、年度、四半期の数値は月平均である。(2)回転率は、(入庫高+出庫高)÷(前月末残高+当月末残高)×100で算出した。								

③ 旅客輸送

<JR>

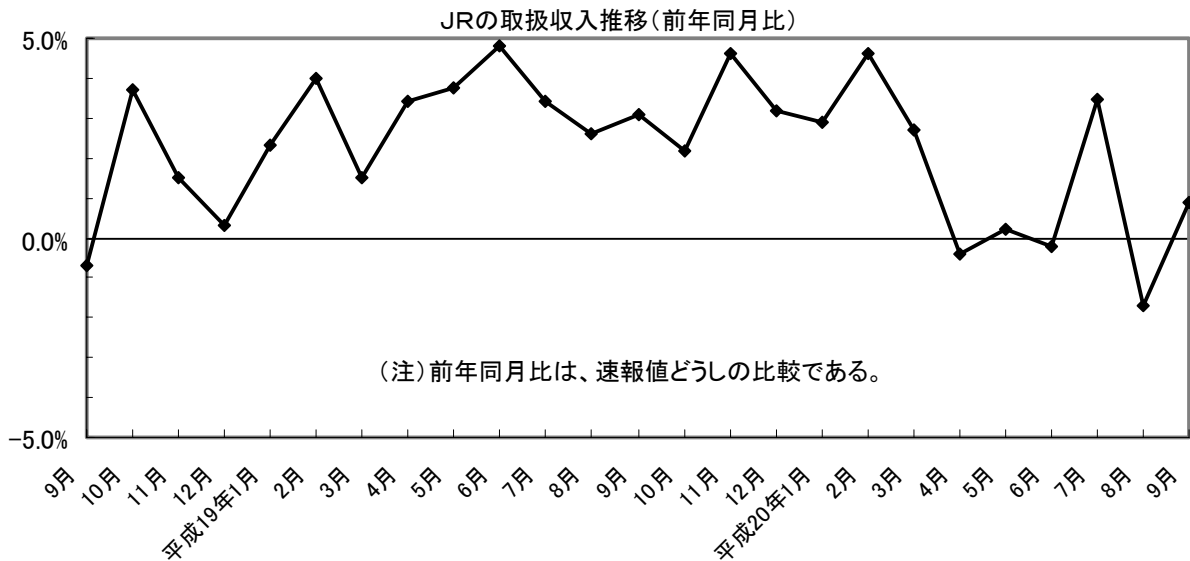
9月のJRの輸送人員は、前年同月比1.4%増加（32ヶ月連続）となった。内訳では、定期が同1.6%増加（5ヶ月連続）、定期外は同1.1%増加（2ヶ月ぶり）であった。

また、9月の新幹線旅客の輸送人員は、同1.1%増加（2ヶ月ぶり）であった。

暦年	年度	四半期	月次	JR旅客会社(6社計)		JR旅客会社(定期)		JR旅客会社(定期外)		新幹線旅客	
				(千人)	前年同月比(%)	(千人)	前年同月比(%)	(千人)	前年同月比(%)	(千人)	前年同月比(%)
16年	16年度	19年10月～12月	19年 8月	8,644,858	0.5	5,346,029	0.6	3,298,830	0.4	289,164	3.2
17年	17年度	20年1月～3月	9月	8,674,321	0.3	5,347,509	0.0	3,326,812	0.8	300,948	4.1
18年	18年度	20年4月～6月	10月	8,739,812	0.8	5,388,110	0.8	3,351,702	0.7	303,354	0.8
19年	19年度	20年7月～9月	11月	8,924,273	2.1	5,469,724	1.5	3,454,548	3.1	312,969	3.2
			12月	8,618,243	△0.3	5,333,256	△0.0	3,284,987	△0.7	290,685	1.6
			20年 1月	8,683,062	0.8	5,352,477	0.4	3,330,585	1.4	301,405	3.7
			2月	8,778,178	1.1	5,405,900	1.0	3,372,278	1.3	305,094	1.2
			3月	8,988,358	2.4	5,504,220	1.8	3,484,137	3.3	315,846	3.5
			4月	2,248,515	1.7	1,368,419	0.8	880,096	3.2	80,597	3.2
			5月	2,176,190	3.0	1,309,667	2.7	866,523	3.5	76,865	3.9
			6月	2,314,013	0.3	1,446,535	0.2	867,478	0.5	77,213	0.0
			7月	2,286,920	1.3 p	1,400,465	1.3 p	886,455	1.4 p	82,010	1.0
			8月	749,531	1.9	447,546	1.1	301,985	3.1	27,379	3.6
			9月	741,435	2.0	464,014	2.1	277,421	1.8	23,248	3.1
			10月	773,540	1.6	482,591	1.5	290,949	1.7	30,428	1.4
			11月	750,674	2.2	460,941	0.8	289,732	4.4	27,268	5.3
			12月	724,301	1.5	424,886	0.1	299,415	3.7	22,901	3.0
			20年 1月	750,251	1.3	470,274	1.2	279,977	1.4	27,138	2.1
			2月	680,125	6.0	407,934	6.1	272,191	5.8	24,387	6.5
			3月	745,814	2.2	431,459	1.3	314,355	3.5	25,340	3.4
			4月	766,185	0.1	466,569	△0.2	299,616	0.5	29,543	△0.4
			5月	791,742	0.5	499,897	0.5	291,845	0.6	25,319	0.1
			6月	756,086	0.4	480,069	0.3	276,017	0.4	22,351	0.4
			7月	779,766	1.7	475,432	0.9	304,334	3.2	31,650	3.6
			8月	755,138	0.7	453,443	1.3 r	301,695	△0.1 r	26,866	△1.9
			9月	752,016	1.4 p	471,590	1.6 p	280,426	1.1 p	23,494	1.1

資料出所 鉄道輸送統計調査
 (注)(1)JR旅客の原数値は、各旅客鉄道会社輸送実績の合計であるため、2社以上にまたがる旅客は重複計上されている。なお、重複計上の割合は、日本国有鉄道の60年度の実績によれば6社合計で2%程度(新幹線旅客は15%～20%程度)と推定される。(2)平成15年4月～16年3月までの新幹線旅客の前年同月比は、JR東海の輸送人員を除いた数値(四半期決算に変更したことによる計上方法の変更のため)、及び平成16年3月～17年3月までの前年同月比は、JR九州の輸送人員を除いた数値で比較し、算出している。

9月のJRの取扱収入（速報値ベース）は、前年同月比0.9%増加（2ヶ月ぶり）となった。

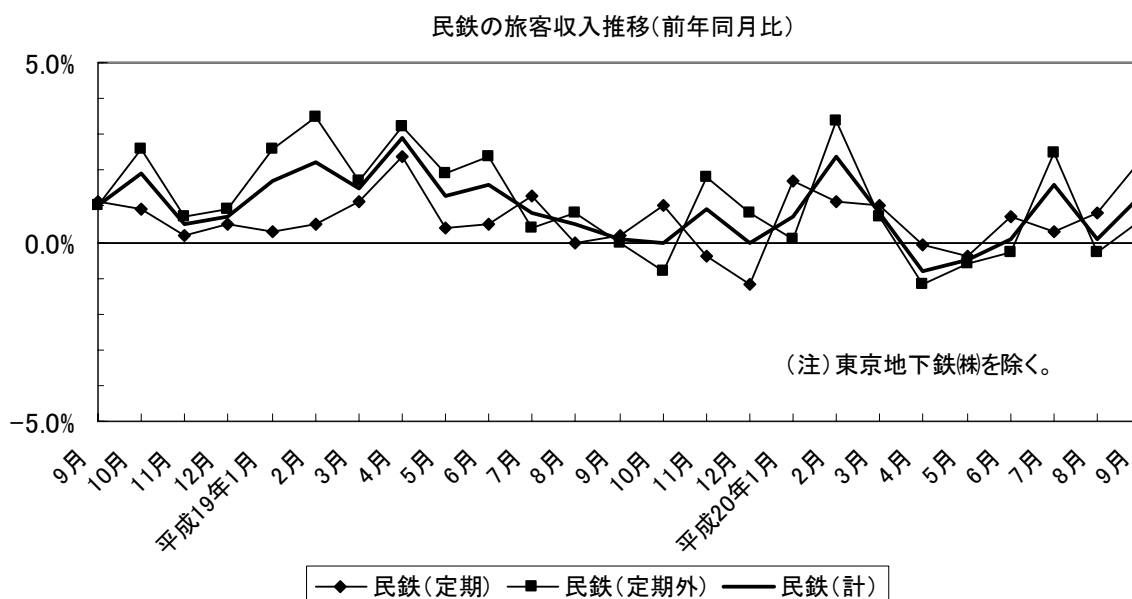


<民鉄>

9月の民鉄の輸送人員は、前年同月比2.8%増加（43ヶ月連続）となった。内訳では、定期が同2.3%増加（5ヶ月連続）、定期外が同3.4%増加（26ヶ月連続）であった。なお、10月（速報：15社）は、0.7%増加となっている。内訳では、定期が同0.2%減少、定期外が同2.2%増加となっている。

		民鉄(合計)		民鉄(定期)		民鉄(定期外)	
		(千人)	前年同月比(%)	(千人)	前年同月比(%)	(千人)	前年同月比(%)
暦年	16年	13,078,237	0.1	7,326,859	△ 0.0	5,751,380	0.3
	17年	13,255,650	1.4	7,376,250	0.7	5,879,397	2.2
	18年	13,389,154	1.0	7,443,338	0.9	5,945,805	1.1
	19年	13,756,282	2.7	7,612,469	2.3	6,143,850	3.3
年度	16年度	13,068,211	△ 0.4	7,329,212	△ 0.0	5,738,999	△ 0.8
	17年度	13,279,962	1.6	7,386,181	0.8	5,893,777	2.7
	18年度	13,465,294	1.4	7,477,054	1.2	5,988,221	1.6
	19年度	13,853,550	2.9	7,650,907	2.3	6,202,799	3.6
四半期	19年10月～12月	3,463,150	2.2	1,898,854	1.3	1,564,351	3.2
	20年1月～3月	3,369,056	3.0	1,823,781	2.2	1,545,383	4.0
	20年4月～6月	3,615,534	0.9	2,032,174	0.4	1,583,357	1.5
	20年7月～9月	3,517,938	2.3	1,936,705	1.7	1,581,227	3.1
月次	19年 8月	1,133,455	2.3	610,006	1.5	523,449	3.2
	9月	1,141,945	2.5	648,070	3.1	493,875	1.7
	10月	1,183,052	2.6	666,617	2.7	516,434	2.6
	11月	1,169,292	2.6	656,103	1.1	513,189	4.6
	12月	1,110,806	1.2	576,134	△ 0.2	534,728	2.6
	20年 1月	1,138,298	3.4	638,020	3.8	500,275	2.9
	2月	1,091,270	4.2	597,071	1.8	494,252	7.3
	3月	1,139,488	1.4	588,690	0.7	550,856	2.1
	4月	1,194,925	0.1	657,330	△ 0.3	537,593	0.5
	5月	1,215,918	0.8	687,279	0.4	528,640	1.3
	6月	1,204,691	1.8	687,565	1.1	517,124	2.7
	7月	1,193,914	2.7	653,648	1.1	540,261	4.8
	8月	1,150,723	1.5	620,119	1.7	530,603	1.4
9月	1,173,301	2.8	662,938	2.3	510,363	3.4	
資料出所		鉄道輸送統計調査					
<small>(注)民鉄とはJR以外の鉄軌道事業者をいう。</small>							

9月の民鉄の旅客収入（速報：15社）は、前年同月比1.3%増加（4ヶ月連続）となった。



<バス・タクシー（東京）>

9月のバスの輸送人員（都営バス及び乗合11社）は、前年同月比2.2%増加（12ヶ月連続）となった。

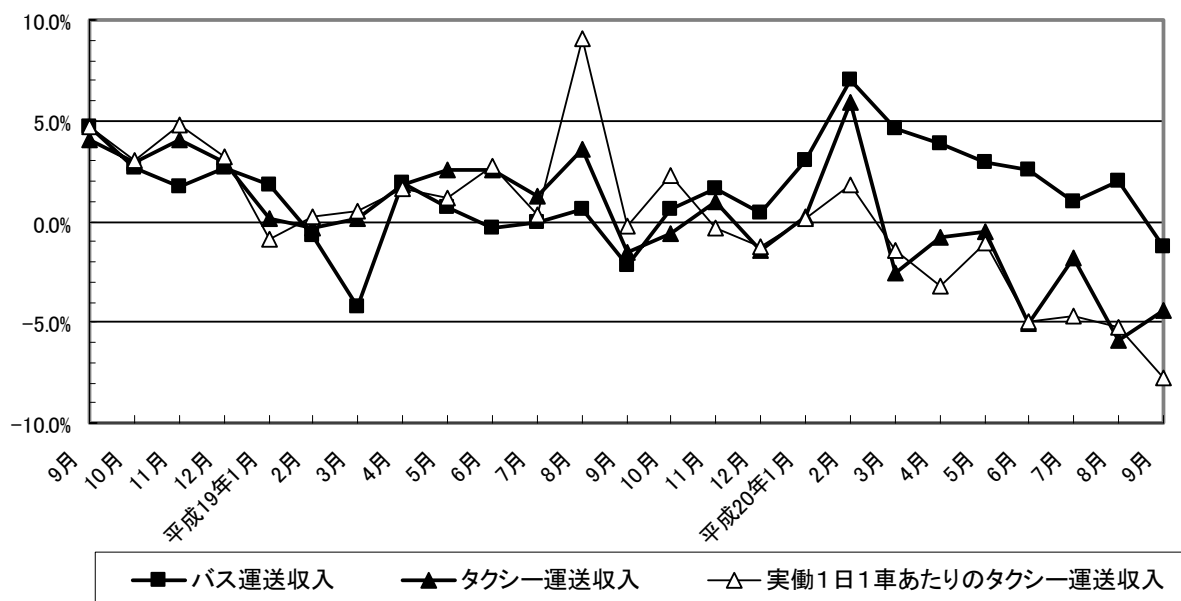
9月のタクシーの輸送人員（東京）は、同11.2%減少（13ヶ月連続）、実車率は同4.1ポイント減少の43.0となった。

		バス(東京)		タクシー(東京)		実車率	
		(千人)	前年同月比(%)	(千人)	前年同月比(%)		前年同月増減
暦年	16年	515,799		414,547	1.0	44.1	0.1
	17年	517,859	△ 1.4	424,187	2.3	44.8	0.7
	18年	519,824	0.4	438,605	3.4	45.9	1.1
	19年	519,226	△ 0.1	433,279	△ 1.2	46.2	0.3
年度	16年度	515,814	△ 1.0	416,190	1.2	44.3	0.4
	17年度	517,931	0.4	428,518	3.0	45.2	0.9
	18年度	518,134	0.0	437,837	2.2	45.9	0.7
	19年度	525,071	1.3	425,461	△ 2.8	45.9	△ 0.1
四半期	19年10月～12月	131,646	0.9	108,986	△ 4.5	46.3	△ 0.5
	20年1月～3月	129,324	4.7	98,375	△ 7.4	44.4	△ 1.3
	20年4月～6月	136,513	3.8	96,799	△ 10.7	43.7	△ 2.2
	20年7月～9月	135,041	1.9 _p	97,319	△ 11.3 _p	43.5	△ 3.2
月次	19年 8月	43,148	0.8	36,642	2.1	46.2	1.0
	9月	44,604	△ 2.8	35,124	△ 3.3	47.1	1.2
	10月	45,348	0.8	36,186	△ 2.6	45.8	△ 0.2
	11月	43,631	1.8	35,477	△ 1.6	46.2	0.3
	12月	42,667	0.3	37,323	△ 8.9	46.9	△ 1.6
	20年 1月	42,634	2.6	31,913	△ 8.3	43.3	△ 1.4
	2月	42,390	7.1	31,937	△ 3.9	44.7	△ 1.0
	3月	44,300	4.6	34,524	△ 9.5	45.2	△ 1.5
	4月	45,047	4.0	32,897	△ 9.1	44.2	△ 2.0
	5月	45,851	3.7	31,974	△ 10.8	43.4	△ 1.7
	6月	45,615	3.6	31,927	△ 12.2	43.6	△ 3.0
	7月	45,475	1.4	33,903	△ 10.6	43.9	△ 3.0
	8月	43,981	1.9 _r	32,241	△ 12.0 _r	43.5	△ 2.7
9月	45,585	2.2 _p	31,174	△ 11.2 _p	43.0	△ 4.1	
資料出所		東京均一制内輸送人員(都営バス及び乗合11社)		東京特別区・武蔵野・三鷹地区及び多摩地区の全社の輸送人員及び実車率 14年4月より福祉限定事業者を除く			

9月のバスの運送収入（東京都内地区（都営バス及び乗合14社））は、前年同月比で1.3%減少（12ヶ月ぶり）となった。

9月のタクシーの運送収入（(社)東京都乗用旅客自動車協会加入社等の運送収入）は、同4.4%減少（7ヶ月連続）となった。また、実働1日1車あたりの運送収入も7.8%減少（7ヶ月連続）となった。

東京の乗合バス及びタクシーの運送収入推移(前年同月比)



<航空>

10月の航空の輸送人員は、国内線（速報、前年同月比は前年9社速報値との比較）が、前年同月比1.4%減少（3ヶ月連続）となった。内訳では、幹線が同0.9%増加（3ヶ月ぶり）、ローカル線が同3.0%減少（13ヶ月連続）であった。

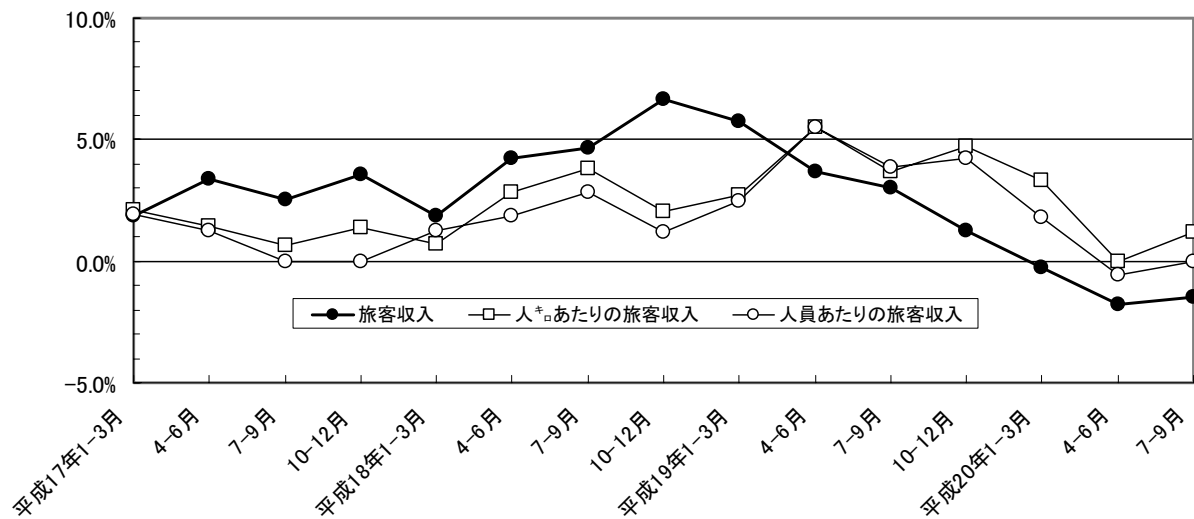
また、10月の航空邦社2社による国際線輸送は、同10.8%減少（9ヶ月連続）となった。

		航空(国内線合計)		航空(幹線)		航空(ローカル線)		航空(国際線)		
		(千人)	前年同月比(%)	(千人)	前年同月比(%)	(千人)	前年同月比(%)	(千人)	前年同月比(%)	
暦年	16年	93,767	△ 3.0	38,439	△ 2.2	55,328	△ 3.6	18,040	19.9	
	17年	94,420	0.7	39,262	2.1	55,157	△ 0.3	18,212	1.0	
	18年	96,336	2.0	38,577	△ 1.7	57,758	4.7	17,551	△ 3.6	
	19年	95,539	△ 0.8	38,296	△ 0.7	57,243	△ 0.9	17,692	0.8	
年度	16年度	93,739	△ 1.8	38,597	△ 0.6	55,142	△ 2.7	18,584	24.6	
	17年度	94,490	0.8	39,070	1.2	55,420	0.5	17,963	△ 3.3	
	18年度	96,971	2.6	38,630	△ 1.1	58,341	5.3	17,520	△ 2.5	
	19年度	94,849	△ 2.2	38,267	△ 0.9	56,582	△ 3.0	17,600	0.5	
四半期	19年10月～12月	24,096	△ 3.3	9,673	△ 1.9	14,423	△ 4.1	4,413	2.0	
	20年1月～3月	22,555	△ 3.0	9,557	△ 0.3	12,998	△ 4.8	4,341	△ 2.1	
	20年4月～6月	22,114	△ 1.8	8,912	0.9 r	13,203	△ 3.5	3,974	△ 3.5	
	20年7月～9月	24,925	△ 3.0 p	10,230	0.3 p	14,696	△ 5.1	4,215	△ 10.8	
月次	19年 9月	8,542	0.7	3,468	1.4	5,073	0.2	1,538	5.5	
	10月	8,569	△ 6.6	3,413	△ 5.5	5,156	△ 7.4	1,507	3.6	
	11月	8,250	△ 1.7	3,229	△ 0.2	5,022	△ 2.6	1,455	1.3	
	12月	7,277	△ 0.9	3,032	0.6	4,245	△ 1.9	1,451	1.1	
	20年 1月	6,905	△ 3.4	2,933	△ 0.7	3,972	△ 5.3	1,458	0.5	
	2月	7,264	△ 1.4	3,087	0.3	4,178	△ 2.7	1,397	△ 1.6	
	3月	8,386	△ 3.9	3,537	△ 0.5	4,849	△ 6.3	1,485	△ 4.9	
	4月	6,975	△ 2.1	2,831	0.6	4,145	△ 3.9	1,311	△ 1.6	
	5月	7,768	△ 0.0	3,075	2.0	4,693	△ 1.3	1,319	△ 1.6	
	6月	7,371	△ 3.1	3,006	0.0	4,365	△ 5.2	1,344	△ 7.1	
	7月	7,859	0.9 r	3,214	3.0 r	4,645	△ 0.6	1,450	△ 6.6	
	8月	8,989	△ 2.8 p	3,602	△ 0.3 p	5,388	△ 4.4	1,457	△ 11.0	
	9月	8,077	△ 4.5 p	3,414	△ 1.4 p	4,663	△ 6.6	1,308	△ 15.0	
10月	8,373	△ 1.4 p	3,441	0.9 p	4,932	△ 3.0	1,344	△ 10.8		
資料出所		航空輸送統計速報及び邦社主要9社の値(p値)による。							日本航空及び全日本空輸の輸送人員	

(注)航空(国際線)の平成16年3月以前は、日本エアシステムの数値が含まれている。平成20年3月以前は、日本アジア航空の数値が含まれている。

平成20年7月から9月までの、航空の旅客収入（邦社8社の国内旅客輸送、国土交通省航空局とりまとめ）は、前年同期比1.5%減少となった。また、輸送人員あたりの旅客収入は同1.2%増加、輸送人キロあたりの旅客収入は同0.0%となった。

航空(邦社8社、平成17年10-12月以前は7社)の旅客収入推移(前年同期比)



④ その他

＜自動車新車登録台数、軽自動車新車販売台数＞

10月の自動車新車登録台数は、前年同月比13.0%減少（3ヶ月連続）となった。内訳では、貨物車は同11.3%減少（26ヶ月連続）、旅客車は同13.3%減少（3ヶ月連続）であった。

10月の軽自動車新車販売台数（軽二輪車を除く）は、同6.2%増加（3ヶ月ぶり）となった。なお、20年11月（速報）は同0.7%減少となっている。

暦年	年度	自動車新車登録台数(合計)		(貨物車)		(旅客車)		軽自動車新車販売台数	
		(台)	前年同月比(%)	(台)	前年同月比(%)	(台)	前年同月比(%)	(台)	前年同月比(%)
	16年	3,981,712	△ 1.5	502,931	△ 4.1	3,400,840	△ 0.9	1,891,150	4.8
	17年	3,949,604	△ 0.8	501,360	△ 0.3	3,367,600	△ 1.0	1,923,716	1.7
	18年	3,735,965	△ 5.4	512,373	2.2	3,140,233	△ 6.8	2,023,619	5.2
	19年	3,453,672	△ 7.6	418,051	△ 18.4	2,957,870	△ 5.8	1,919,819	△ 5.1
	16年度	3,959,844	△ 2.1	484,584	△ 11.8	3,398,305	△ 0.3	1,880,989	1.1
	17年度	3,934,341	△ 0.6	508,766	5.0	3,344,810	△ 1.6	1,948,362	3.6
	18年度	3,607,794	△ 8.3	491,021	△ 3.5	3,033,313	△ 9.3	2,030,616	4.2
	19年度	3,447,119	△ 4.5	401,388	△ 18.3	2,968,873	△ 2.1	1,893,043	△ 6.8
四半期	19年10月～12月	808,172	△ 0.3	90,115	△ 17.2	698,269	2.8	422,873	△ 9.7
	20年1月～3月	1,041,090	△ 0.6	104,046	△ 13.8	915,988	1.2	573,836	△ 4.5
	20年4月～6月	740,853	△ 1.2	89,526	△ 11.4	636,203	0.7	440,705	△ 2.8
	20年7月～9月	813,230	△ 4.1	90,762	△ 14.5	705,100	△ 2.4	434,040	△ 2.0
月次	19年 9月	330,103	△ 9.5	37,371	△ 31.8	285,952	△ 5.1	171,435	△ 6.9
	10月	270,847	2.0	30,849	△ 16.6	234,151	5.4	136,994	△ 7.3
	11月	299,361	3.8	33,242	△ 11.6	258,680	6.6	154,232	△ 7.6
	12月	237,964	△ 7.2	26,024	△ 24.1	205,438	△ 4.3	131,647	△ 14.3
	20年 1月	242,747	3.6	23,857	△ 15.8	213,732	6.5	135,004	△ 2.4
	2月	324,099	0.1	31,278	△ 10.7	286,220	1.5	180,004	△ 1.5
	3月	474,244	△ 3.2	48,911	△ 14.7	416,036	△ 1.5	258,828	△ 7.5
	4月	234,765	7.0	28,311	△ 5.6	201,792	9.4	135,834	△ 2.8
	5月	222,960	△ 6.0	27,320	△ 15.1	191,166	△ 4.3	139,142	△ 2.8
	6月	283,128	△ 3.5	33,895	△ 12.9	243,245	△ 1.8	165,729	△ 2.8
	7月	304,563	5.5	30,582	△ 16.7	268,253	9.3	152,025	0.1
	8月	195,637	△ 14.7	24,081	△ 24.9	166,536	△ 12.9	116,189	△ 2.8
	9月	313,030	△ 5.2	36,099	△ 3.4	270,311	△ 5.5	165,826	△ 3.3
10月	235,658	△ 13.0	27,374	△ 11.3	203,025	△ 13.3	145,442	6.2	
資料出所		自動車登録統計情報		自動車登録統計情報 ＜種別(殊)車を除く＞		自動車登録統計情報 ＜乗用車とバスの合計値＞		軽自動車新車販売速報 ＜軽二輪を除く＞	

＜自動車保有車両数、高速道路通行台数＞

9月の自動車保有車両数は、前年同月比0.4%減少（10ヶ月連続）となった。

10月の高速道路通行台数は、同0.8%減少（3ヶ月連続）となった。

暦年	年度	自動車保有車両数		高速道路通行台数(合計)		東名高速道路通行台数	
		(台)	前年同月比(%)	(万台)	前年同月比(%)	(万台)	前年同月比(%)
	16年	78,091,097	0.7	149,781	1.9	15,147	0.6
	17年	79,207,207	1.4	154,218	3.0	15,434	1.9
	18年	79,452,557	0.3	159,563	3.5	15,640	1.3
	19年	79,371,014	△ 0.1	163,221	2.3	15,911	1.7
	16年度	78,278,880	1.1	149,653	1.2	15,088	0.0
	17年度	78,992,060	0.9	156,095	4.3	15,555	3.1
	18年度	79,236,095	0.3	160,823	3.0	15,754	1.3
	19年度	79,080,762	△ 0.2	163,302	1.5	15,886	0.8
四半期	19年10月～12月	79,371,014	△ 0.1	41,389	1.0	3,943	0.2
	20年1月～3月	79,080,762	△ 0.2	38,833	0.2	3,887	△ 0.6
	20年4月～6月	79,243,385	△ 0.2	39,570	△ 1.3	3,813	△ 3.0
	20年7月～9月	79,381,833	△ 0.4	41,847	△ 2.7	3,990	△ 3.2
月次	19年 9月	79,682,171	0.4	13,721	3.1	1,323	1.4
	10月	79,635,616	0.4	14,072	1.6	1,265	0.9
	11月	79,491,109	0.1	13,800	2.1	1,340	1.2
	12月	79,371,014	△ 0.1	13,517	△ 0.6	1,339	△ 1.3
	20年 1月	79,387,772	△ 0.1	12,523	△ 0.3	1,255	△ 1.1
	2月	79,431,703	△ 0.2	12,063	0.1	1,228	0.4
	3月	79,080,762	△ 0.2	14,246	0.7	1,404	△ 1.2
	4月	79,142,882	△ 0.2	13,351	0.4	1,293	△ 1.1
	5月	79,169,243	△ 0.2	13,628	△ 0.4	1,293	△ 2.1
	6月	79,243,385	△ 0.2	12,591	△ 3.9	1,228	△ 5.9
	7月	79,306,033	△ 0.3	13,855	0.6	1,349	△ 0.0
	8月	79,294,454	△ 0.3	14,712	△ 5.1	1,362	△ 6.0
	9月	79,381,833	△ 0.4	13,280	△ 3.2	1,278	△ 3.4
10月			13,954	△ 0.8	1,244	△ 1.6	
資料出所		登録自動車・小型二輪自動車及び軽自動車の合計月末台数		高速道路通行台数(合計)は、東日本高速道路、中日本高速道路及び西日本高速道路3社の合計台数。東名高速道路通行台数は、中日本高速道路			

(注)(1)自動車保有台数の暦年、年度、四半期の保有台数は各期の期末月の数値である。(2)平成17年9月以前の高速道路通行台数は日本道路公団としての数値である。

<鉄道車両新造生産・造船>

10月の鉄道車両新造生産両数は、前年同月比41.7%増加（5ヶ月ぶり）、鉄道車両新造生産金額は同102.8%増加（4ヶ月ぶり）となった。

10月の新造船受注量は、同74.0%増加（2ヶ月連続）、新造船竣工量は、同6.6%増加（3ヶ月連続）となった。

		鉄道車両新造生産両数		鉄道車両新造生産金額		新造船受注量		新造船竣工量	
		(両)	前年同月比(%)	(千円)	前年同月比(%)	(G/T)	前年同月比(%)	(G/T)	前年同月比(%)
暦年	16年	2,358	19.6	191,506,616	16.1	19,062,832	19.3	-	-
	17年	2,114	△ 10.3	208,605,250	8.9	12,587,403	△ 34.0	15,489,271	17.8
	18年	2,188	3.5	177,718,218	△ 14.8	15,508,679	23.2	16,514,461	6.6
	19年	2,658	21.5	203,263,522	14.4	15,051,241	△ 2.9	15,933,980	△ 3.5
年度	16年度	2,553	34.7	221,328,922	38.9	17,062,992	△ 2.9	14,082,320	19.1
	17年度	2,005	△ 21.5	190,687,474	△ 13.8	13,376,243	△ 21.6	15,813,116	12.3
	18年度	2,313	15.4	178,471,140	△ 6.4	15,913,962	19.0	16,358,144	3.4
	19年度	2,719	17.6	207,244,673	16.1	15,711,521	△ 1.3	16,685,682	2.0
四半期	19年10月～12月	666	3.6	54,456,004	△ 4.9	3,795,630	△ 8.4	3,800,093	△ 0.1
	20年1月～3月	784	8.4	58,155,428	7.3	4,293,952	18.2	5,520,253	15.8
	20年4月～6月	478	2.8	47,805,769	36.4	4,738,658	33.5	3,616,672	△ 5.4
	20年7月～9月	510	△ 36.6	44,778,627	△ 24.8	4,144,871	1.8	3,749,407	5.9
月次	19年 9月	341	101.8	23,354,885	73.1	1,466,162	13.4	1,202,703	△ 19.2
	10月	151	△ 28.4	8,253,037	△ 40.5	1,404,425	10.4	1,359,284	0.6
	11月	315	43.8	26,888,291	65.0	1,119,553	△ 34.5	1,261,967	△ 10.7
	12月	200	△ 6.1	19,314,676	△ 28.7	1,271,652	9.6	1,178,842	13.3
	20年 1月	216	13.7	16,339,472	2.4	1,559,730	79.2	1,863,928	△ 9.4
	2月	304	21.6	25,463,200	57.7	1,419,877	52.1	1,340,711	76.4
	3月	264	△ 6.7	16,352,756	△ 25.9	1,314,345	△ 28.2	2,315,614	18.7
	4月	103	△ 18.9	11,068,585	17.2	1,396,370	29.1	970,176	△ 16.5
	5月	187	47.2	19,548,940	79.8	2,075,808	71.4	1,086,408	14.6
	6月	188	△ 10.9	17,188,244	16.6	1,266,480	0.7	1,560,088	△ 9.0
	7月	182	△ 18.8	15,387,121	△ 17.0	921,699	△ 10.2	1,070,540	△ 24.6
	8月	189	△ 20.9	16,687,450	△ 5.6	1,509,582	△ 4.4	1,166,163	27.0
	9月	139	△ 59.2	12,704,056	△ 45.6	1,713,590	16.9	1,512,704	25.8
10月	214	41.7	16,733,485	102.8	2,443,610	74.0	1,448,810	6.6	
資料出所		鉄道車両等生産動態統計調査				臨時船舶建造調整法による 2,500G/T以上の建造許可集計		造船統計速報(52工場)	

<フェリー>

10月の自動車航送定期航路（長距離）の旅客数は、前年同月比12.2%減少（9ヶ月連続）、自動車航送台数は、同10.6%減少（23ヶ月連続）となった。

		自動車航送定期航路旅客数		自動車航送定期航路 自動車航送台数	
		(人)	前年同月比(%)	(台)	前年同月比(%)
暦年	16年	3,376,697	△ 3.1	1,902,625	2.8
	17年	3,309,384	△ 2.0	1,912,380	0.5
	18年	3,104,758	△ 6.2	1,912,868	0.0
	19年	3,038,274	△ 2.1	1,791,884	△ 6.3
年度	16年度	3,347,252	△ 3.9	1,901,504	1.8
	17年度	3,264,418	△ 2.5	1,918,050	0.9
	18年度	3,082,517	△ 5.6	1,887,102	△ 1.6
	19年度	3,027,909	△ 1.8	1,770,216	△ 6.2
四半期	19年10月～12月	671,781	1.0	449,144	△ 6.5
	20年1月～3月	628,072	△ 1.6	394,412	△ 5.2
	20年4月～6月	667,458	△ 8.1	412,536	△ 6.1
	20年7月～9月	907,432	△ 9.4	449,046	△ 7.9
月次	19年 9月	252,129	4.7	160,967	△ 5.9
	10月	233,906	△ 0.8	157,107	△ 7.1
	11月	226,467	△ 1.4	145,478	△ 6.9
	12月	211,408	6.1	146,559	△ 5.4
	20年 1月	200,813	2.8	122,850	△ 3.9
	2月	160,627	△ 0.9	121,937	△ 3.7
	3月	266,632	△ 5.1	149,625	△ 7.4
	4月	234,384	△ 8.8	143,193	△ 4.6
	5月	246,399	△ 6.9	136,995	△ 5.8
	6月	186,675	△ 8.8	132,348	△ 8.0
7月	270,199	△ 2.0	147,202	△ 3.8	
8月	426,732	△ 9.9	160,260	△ 7.6	
9月	210,501	△ 16.5	141,584	△ 12.0	
10月	205,368	△ 12.2	140,512	△ 10.6	
資料出所		長距離フェリーの全旅客数		長距離フェリーのトラック換算航送台数	
20年4月1日現在、長距離フェリー航路は、11航路(39隻、航路距離8,420km)					

(4) 観光産業

< 出国日本人数・訪日外客数・宿泊施設の外国人割合 (全国) >

10月の出国日本人数は、前年同月比9.5%減少(18ヶ月連続)となった。

10月の訪日外客数は、同5.9%減少(3ヶ月連続)となった。

20年第2四半期における宿泊施設の外国人割合は、8.3%となった。

		出国日本人数		訪日外客数		宿泊施設の外国人割合		
		(人)	前年同月比(%)	(人)	前年同月比(%)	延べ宿泊者数 (万人泊)	うち外国人数 (万人泊)	外国人シェア (%)
暦年	16年	16,831,112	26.6	6,137,905	17.8	30,938	2,265	7.3
	17年	17,403,565	3.4	6,727,926	9.6			
	18年	17,534,565	0.8	7,334,077	9.0			
	19年	17,294,935	△ 1.4	8,346,969	13.8			
年度	16年度	17,434,506	31.9	6,286,654	17.4	31,037	2,309	7.4
	17年度	17,361,322	△ 0.4	6,841,245	8.8			
	18年度	17,575,856	1.2	7,561,195	10.5			
	19年度	17,116,056	△ 2.6	8,552,447	13.1 r			
四半期	19年10月~12月	4,305,906	△ 2.2	2,148,382	14.2	7,892	616	7.8
	20年1月~3月	4,182,059	△ 4.1	2,139,295	10.6 r	7,347	542	7.4
	20年4月~6月	3,723,805	△ 6.4	2,197,594	9.3 r	7,252	605	8.3
	20年7月~9月 p	4,217,883	△ 9.3 p	2,208,534	△ 2.0			
月次	19年 9月	1,550,601	△ 1.3	689,183	20.1	2,565	176	6.9
	10月	1,484,102	△ 1.2	785,207	12.2	2,743	226	8.2
	11月	1,451,116	△ 4.3	686,747	15.4	2,709	205	7.6
	12月	1,370,688	△ 0.9	676,428	15.5	2,440	185	7.6
	20年 1月	1,353,928	△ 3.8	711,350	15.1 r	2,238	171	7.6
	2月	1,372,626	△ 0.4	696,326	10.3 r	2,380	185	7.8
	3月	1,455,505	△ 7.6	731,619	6.9 r	2,729	186	6.8
	4月	1,183,191	△ 8.3	779,909	9.2 r	2,348	224	9.5
	5月	1,267,951	△ 2.9	736,122	10.8 r	2,589	199	7.7
	6月	1,272,663	△ 7.9	681,563	7.9 r	2,315	182	7.9
	7月	1,331,867	△ 5.8	825,012	2.1			
	8月 r	1,486,016	△ 11.9 r	742,022	△ 2.0			
	9月 p	1,400,000	△ 9.7 p	641,500	△ 6.9			
10月 p	1,343,000	△ 9.5 p	739,100	△ 5.9				
資料出所		国際観光振興機構(JNTO)				宿泊旅行統計調査		
<small>(注) 出国日本人数及び訪日外客数は国際観光振興機構の推計による。また、宿泊旅行統計調査で対象とする宿泊施設は旅行業法に基づく営業許可を得たホテル、旅館、簡易宿所、従業員数が10人以上の施設を対象としている。延べ宿泊数は宿泊者の延べ人数であり、子供や乳幼児も含んでいる。</small>								

(参考) 訪日外客数主要方面別

		アジア		韓国		台湾		中国		北アメリカ		ヨーロッパ	
		(人)	前年同月比(%)	(人)	前年同月比(%)	(人)	前年同月比(%)	(人)	前年同月比(%)	(人)	前年同月比(%)	(人)	前年同月比(%)
暦年	18年	5,247,125	13.4	2,117,325	21.2	1,309,121	2.7	811,675	24.3	1,001,501	0.4	797,962	△ 0.1
	19年	6,130,283	16.8	2,600,694	22.8	1,385,255	5.8	942,439	16.1	1,017,018	1.5	877,531	10.0
	18年度	5,443,763	14.1	2,232,861	23.5	1,335,568	2.0	839,150	20.2	1,006,816	2.4	815,798	3.5
	19年度	6,293,967	15.6	2,663,191	19.3	1,378,456	3.2	979,799	16.8	1,029,696	2.3	888,825	9.0
四半期	19年10月~12月	1,553,525	16.7	650,118	18.3	331,719	8.9	214,194	13.2	263,706	2.1	240,674	11.1
	20年1月~3月	1,596,694	11.4	693,933	9.9	316,643	△ 2.1	260,022	16.8	239,974	5.6	208,233	5.7
	20年4月~6月	1,637,613	12.3	628,516	6.1	405,980	15.1	239,005	12.8	261,810	△ 3.3	217,551	4.6
	20年7月~9月 p			645,601	△ 11.2 p	376,786	△ 0.2 p	288,168	△ 1.9				
月次	19年 9月	500,086	24.2	201,286	28.7	118,048	18.8	93,068	23.8	80,729	9.9	76,471	11.6
	10月	558,756	15.6	222,737	18.7	130,576	6.3	91,186	19.4	98,740	△ 1.6	96,949	8.1
	11月	503,173	19.6	218,488	23.2	108,125	12.6	69,597	10.5	81,464	△ 1.8	78,170	8.9
	12月	491,596	15.1	208,893	13.1	93,018	8.4	53,411	7.1	83,502	11.4	65,555	18.8
	20年 1月	544,637	18.5	271,583	13.0	106,560	21.3	84,038	33.2	70,008	△ 0.1	59,563	3.5
	2月	543,781	10.9	234,876	16.1	114,090	△ 10.0	85,134	13.1	65,482	5.7	60,707	5.2
	3月	508,276	5.2	187,474	△ 0.7	95,993	△ 11.8	90,850	7.7	104,484	9.6	87,963	7.7
	4月	580,161	12.8	203,812	7.0	140,833	13.1	103,013	29.1	86,202	△ 6.7	85,049	4.6
	5月	554,649	14.2	229,043	8.4	134,862	19.7	74,637	6.3	84,917	△ 3.0	70,188	2.8
	6月	502,803	9.8	195,661	2.8	130,285	12.9	61,355	△ 0.7	90,691	△ 0.1	62,314	6.8
	7月	619,840	2.1	237,947	△ 6.4	155,231	10.2	101,192	△ 0.2	92,750	△ 2.7	81,897	3.9
	8月	566,172	△ 2.2 r	248,154	△ 8.6 r	119,255	0.6 r	92,976	△ 6.4	72,775	△ 8.1	77,962	1.7
	9月 p			159,500	△ 20.8 p	102,300	△ 13.3 p	94,000	1.0				
10月 p			188,800	△ 15.2 p	126,300	△ 3.3 p	86,600	△ 5.0					
資料出所		国際観光振興機構(JNTO)											

<旅行取扱額>

10月の旅行取扱額（主要63社）は、国内旅行取扱額が前年同月比2.5%増加（3ヶ月ぶり）、海外旅行取扱額は、同7.9%減少（5ヶ月連続）、外国人旅行取扱額は、同17.3%減少（2ヶ月連続）となった。

		主要旅行者63社の取扱額						
		国内旅行取扱額 (千円)		海外旅行取扱額 (千円)		外国人旅行取扱額 (千円)		
		前年同月比(%)	前年同月比(%)	前年同月比(%)	前年同月比(%)	前年同月比(%)	前年同月比(%)	
暦年	16年	3,210,191,148	△ 2.8	2,319,748,198	28.5	26,273,268	△ 14.5	
	17年	3,211,192,968	0.0	2,459,251,695	6.0	29,720,261	13.1	
	18年	3,764,380,902	17.2	2,624,497,665	6.7	45,201,365	52.1	
	19年	r 4,032,835,549	7.1	r 2,702,318,220	3.0	r 61,958,563	37.1	
年度	16年度	3,216,553,438	△ 2.0	2,385,461,190	31.1	25,828,660	△ 16.5	
	17年度	3,185,029,381	△ 1.0	2,489,288,614	4.4	29,162,307	12.9	
	18年度	3,948,892,010	24.0	2,665,305,453	7.1	49,693,208	70.4	
	19年度	r 4,053,621,244	2.7	r 2,705,598,899	1.5	r 62,521,471	25.8	
四半期	19年10月～12月	1,065,972,584	2.3	679,275,435	2.9	23,440,818	51.0	
	20年1月～3月	887,634,997	2.4	604,400,875	0.5	9,557,476	6.3	
	20年4月～6月	941,238,769	△ 0.1	610,585,851	△ 3.2	18,146,419	24.0	
	20年7月～9月	1,135,562,434	△ 1.9	736,215,369	△ 6.9	15,939,489	7.1	
月次	19年 9月	354,920,361	-	264,446,344	-	6,247,019	-	
	10月	r 383,267,938	-	r 233,463,448	-	r 9,125,886	-	
	11月	369,641,583	3.0	224,541,105	1.6	7,636,931	40.4	
	12月	313,063,063	5.5	221,270,882	5.4	6,678,001	69.1	
	20年 1月	253,999,864	3.4	182,817,861	1.3	2,427,642	29.3	
	2月	293,819,016	3.3	198,941,596	5.0	2,553,402	5.4	
	3月	339,816,117	0.9	222,641,418	△ 3.7	4,576,432	△ 2.5	
	4月	290,129,380	△ 0.5	182,490,184	△ 8.3	7,071,974	22.4	
	5月	329,139,089	1.1	208,764,431	1.3	6,110,946	25.9	
	6月	321,970,300	△ 0.9	219,331,236	△ 3.0	4,963,499	24.0	
	7月	377,937,078	4.2	224,725,996	△ 3.0	5,315,440	19.6	
	8月	420,197,077	△ 4.5	269,201,786	△ 8.7	5,087,215	21.2	
	9月	337,428,279	△ 4.9	242,287,587	△ 8.4	5,536,834	△ 11.4	
	10月	392,703,162	2.5	215,047,170	△ 7.9	7,543,454	△ 17.3	
	資料出所		主要旅行者の旅行取扱状況速報(月次)					
	<small>(注)(1)主要旅行者とはJTBグループ14社を含む63社である。(2)直近公表の前年同月値を修正しているため、前年同月値÷前々年同月値より以前の増減率(暦年、年度、月)は参考値である。</small>							

(参考) ブランド(企画商品) 取扱人数・取扱額

		ブランド(企画商品)							
		国内旅行		海外旅行		海外旅行			
		取扱人数 (人)	取扱額 (千円)	取扱人数 (人)	取扱額 (千円)	取扱人数 (人)	取扱額 (千円)		
		前年同月比(%)	前年同月比(%)	前年同月比(%)	前年同月比(%)	前年同月比(%)	前年同月比(%)		
暦年	16年	37,894,010	8.2	947,653,079	5.9	4,580,335	36.0	732,671,626	33.4
	17年	40,348,837	6.5	983,409,040	3.8	4,748,015	3.7	749,410,052	2.3
	18年	40,640,810	0.7	1,006,901,399	2.4	4,858,154	2.3	783,583,056	4.6
	19年	r 41,175,161	1.3	r 1,046,587,442	3.9	r 5,084,163	4.7	r 821,912,929	4.9
年度	16年度	38,290,046	6.0	962,709,465	5.7	4,792,805	38.3	749,686,884	32.5
	17年度	40,555,180	5.9	985,896,022	2.4	4,763,422	△ 0.6	750,329,912	0.1
	18年度	40,175,514	△ 0.9	1,016,139,990	3.1	4,889,010	2.6	802,125,615	6.9
	19年度	r 42,323,875	5.3	r 1,054,831,478	3.8	r 5,038,272	3.1	r 821,237,718	2.4
四半期	19年10月～12月	10,489,404	3.5	255,553,487	5.4	1,201,151	△ 1.5	202,194,418	3.4
	20年1月～3月	10,306,453	12.5	241,662,255	3.5	1,200,243	△ 3.7	180,062,713	△ 0.4
	20年4月～6月	8,886,443	0.5	219,121,271	0.7	924,452	△ 8.6	167,578,666	△ 7.4
	20年7月～9月	12,669,591	△ 0.1	343,223,941	1.0	1,373,144	△ 15.5	229,789,996	△ 10.9
月次	19年 9月	3,426,251	-	91,953,593	-	694,310	-	80,573,923	-
	10月	r 3,337,979	-	r 87,761,959	-	r 395,291	-	r 69,675,630	-
	11月	3,846,865	2.3	90,166,483	3.4	375,645	△ 5.2	59,714,770	△ 0.6
	12月	3,304,560	9.2	77,625,046	12.2	430,215	2.6	72,804,018	9.4
	20年 1月	2,846,731	6.6	66,753,463	6.5	390,890	△ 3.8	58,151,933	△ 1.1
	2月	3,270,498	36.0	77,256,586	4.3	384,625	1.2	56,505,836	4.1
	3月	4,189,224	2.6	97,652,206	1.0	424,728	△ 7.6	65,404,944	△ 3.4
	4月	3,088,540	2.0	71,479,552	0.5	300,757	△ 10.2	51,008,542	△ 15.1
	5月	3,120,496	2.7	79,167,094	4.0	330,711	△ 4.2	60,027,579	△ 1.9
	6月	2,677,407	△ 3.7	68,474,625	△ 2.7	292,984	△ 11.6	56,542,545	△ 5.3
	7月	3,754,306	5.6	100,720,000	6.5	344,730	△ 10.5	65,353,706	△ 6.7
	8月	5,543,362	△ 2.7	150,540,402	△ 1.9	432,390	△ 20.8	94,833,562	△ 11.7
	9月	3,371,923	△ 1.6	91,963,539	0.0	596,024	△ 14.2	69,602,728	△ 13.6
	10月	3,426,136	2.6	91,977,808	4.8	336,781	△ 14.8	60,747,792	△ 12.8
	資料出所		主要旅行者の旅行取扱状況速報(月次)						
	<small>(注) ブランド(企画商品)とは、企画旅行(パッケージ・ツアー)商品のうち、各旅行者の持つブランド名がつけられたものをいう。</small>								