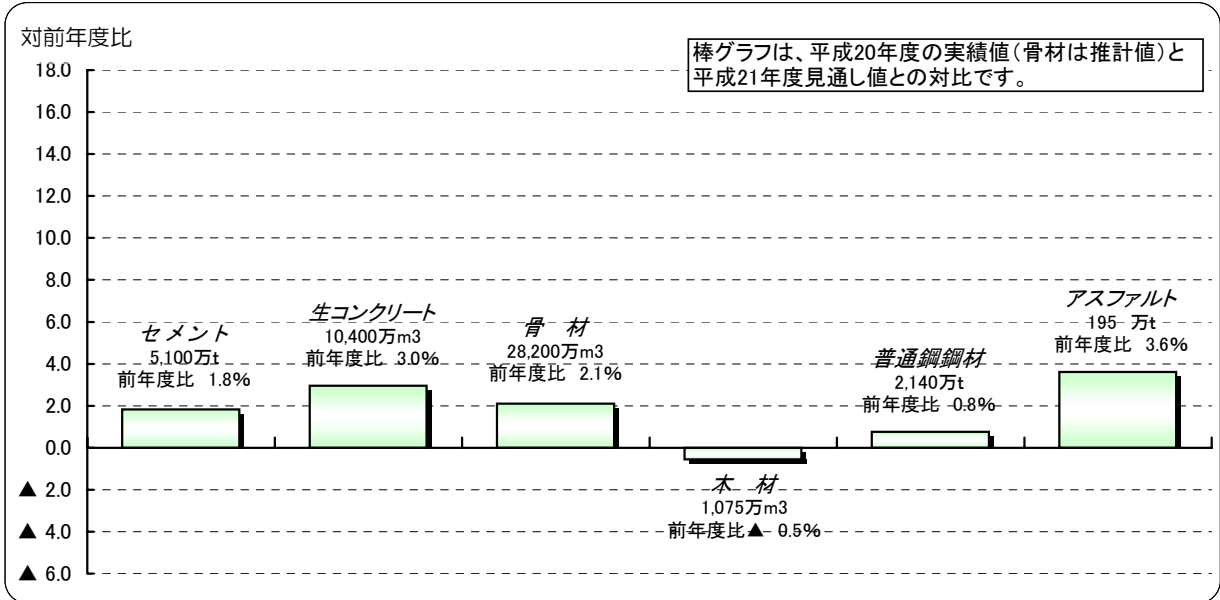


# 平成21年度 主要建設資材需要見通し

## 1. 平成21年度の主要建設資材需要見通し



## 2. 平成20年度及び21年度の概況

平成20年度の主要建設資材の需要量実績は、同年度の建設投資(見込み値)が対前年度比3.8%減(実質値)で、うち建築部門では3.1%減、土木部門では4.8%減となったことから、平成19年度からは全ての資材において減少となった。

平成21年度の主要建設資材の需要見通しは、同年度の建設投資(見通し値)が対前年度比0.4%増(実質値)、うち建築部門では0.9%増、土木部門では0.3%減と見通されていることから、木材で僅かな減少を示す以外は、増加する見通しである。

### <セメント、生コンクリート>

平成20年度における需要量実績は、セメントが対前年度比9.8%減の5,009万t、生コンクリートが対前年度比9.7%減の10,101万m<sup>3</sup>であった。平成21年度については、セメントが対前年度比1.8%増の5,100万t、生コンクリートが対前年度比3.0%増の10,400万m<sup>3</sup>と見通される。

### <骨材、砕石>

平成20年度における需要量実績は、骨材が対前年度比13.0%減の27,619万m<sup>3</sup>、砕石が対前年度比12.9%減の13,498万m<sup>3</sup>となったと推計される。平成21年度については、骨材が対前年度比2.1%増の28,200万m<sup>3</sup>、砕石が対前年度比1.5%増の13,700万m<sup>3</sup>と見通される。

### <木材>

平成20年度における需要量実績は、対前年度比9.3%減の1,081万m<sup>3</sup>であった。平成21年度については、対前年度比0.5%減の1,075万m<sup>3</sup>と見通される。

### <普通鋼鋼材、形鋼、小形棒鋼>

平成20年度における需要量実績は、普通鋼鋼材が対前年度比15.0%減の2,124万t、うち、形鋼が対前年度比15.6%減の474万t、小形棒鋼は対前年度比17.0%減の872万tであった。平成21年度については、普通鋼鋼材が対前年度比0.8%増の2,140万t、うち形鋼が2.9%減の460万t、小形棒鋼が3.2%増の900万tと見通される。

### <アスファルト>

平成20年度における需要量実績は、対前年度比19.0%減の188万tであった。平成21年度については、対前年度比3.6%増の195万tと見通される。

資材名称	単 位	需 要 量			伸 び 率	
		H19年度 実績値	H20年度 実績値	H21年度 見通し	20/19	21/20
セメント	万t	5,551	5,009	5,100	-9.8%	1.8%
生コンクリート	万m3	11,188	10,101	10,400	-9.7%	3.0%
骨 材	万m3	31,750	27,619	28,200	-13.0%	2.1%
砕 石	万m3	15,489	13,498	13,700	-12.9%	1.5%
木 材	万m3	1,191	1,081	1,075	-9.3%	-0.5%
普通鋼鋼材	万t	2,498	2,124	2,140	-15.0%	0.8%
形 鋼	万t	561	474	460	-15.6%	-2.9%
小形棒鋼	万t	1,051	872	900	-17.0%	3.2%
アスファルト	万t	232	188	195	-19.0%	3.6%

- (注1) 本見通しは、「平成21年度建設投資見通し(国土交通省総合政策局 情報安全・調査課建設統計室 平成21年6月24日 公表)」をもとに推計したものである。
- (注2) 各資材の対象は、セメントは〔内需量〕、生コンクリート、砕石は〔出荷量〕、木材は〔製材品出荷量〕、骨材は〔供給量〕、普通鋼鋼材、形鋼は〔建設向け受注量〕、小形棒鋼は〔建設向け出荷量〕、アスファルトは〔建設向け等内需量〕。
- (注3) 本見通しの有効数字は、セメントは〔100万t〕、生コンクリート、骨材及び砕石は〔100万m3〕、木材は〔25万m3〕、普通鋼鋼材、形鋼及び小形棒鋼は〔10万t〕、アスファルトは〔5万t〕。
- (注4) 平成20年度の需要量のうち、骨材、砕石については推計値を使用しているため、見込み値(イタリック体)。その他の資材については実績値。

### 3. 目的

建設事業に使用される主要な建設資材の平成21年度における年間需要量の見通し結果を公表することにより、建設資材の安定的な確保を図り、円滑な建設事業の推進に資することを目的とするものである。

### 4. 対象建設資材

- (1)セメント、(2)生コンクリート、(3)骨材、砕石、(4)木材、(5)普通鋼鋼材、形鋼、小形棒鋼及び(6)アスファルトの6資材9品目を対象としている。

### 5. 需要見通し推計方法

平成21年度の主要建設資材の需要見通しは、「平成21年度建設投資見通し(国土交通省総合政策局 情報安全・調査課建設統計室 平成21年6月24日公表)」の建築(住宅、非住宅)、土木(政府、民間)等の項目ごとの建設投資見通し額(実質値)に、建設資材ごとの原単位(工事費100万円当たりの建設資材需要量)を乗じ、さらに各建設資材の需要実績等を考慮して、平成21年度の主要な建設資材の国内需要の推計を行った。

### 6. 建設資材の需要見通しの対象

建設資材の需要見通しの対象は、次のとおりである。

#### (1)セメント

国内メーカーの国内販売量に海外メーカーからの輸入量を加えた販売等の量を対象としている。  
「内需量」＝「国内販売量」＋「輸入量」  
なお、別表及び別図の平成20年度までは実績値で、(社)セメント協会の「セメント需給実績」の値を用いている。

#### (2)生コンクリート

全国生コンクリート工業組合連合会組合員工場の出荷量とその他の工場の推定出荷量とを加えた出荷量を対象としている。  
「出荷量」＝「組合員工場出荷量」＋「その他工場推定出荷量」  
なお、別表及び別図の平成20年度までは実績値で、全国生コンクリート工業組合連合会・協同組合連合会の「出荷実績の推移」の値を用いている。

#### (3)骨材

国内における供給量を対象としており、輸入骨材も含んでいる。  
なお、別表及び別図の平成19年度までは実績値で、経済産業省の「骨材需給表」をもとに算出した値である。平成20年度は推計値で、経済産業省の「骨材需給表」「砕石等統計四半期報」をもとに算出した値である。

(4) 砕石

メーカーの国内向け出荷量を対象としている。

なお、別表及び別図の平成19年度までは実績値で、経済産業省の「砕石等統計年報」の値を用いている。平成20年度は推計値で、経済産業省の「砕石等統計四半期報」をもとに算出した値である。

(5) 木材

国内メーカーの製材品出荷量を対象としており、建設向け以外の量を含んでいる。また、製材用素材として外材を含んでいる。

なお、別表及び別図の平成20年度までは実績値で、農林水産省「製材統計」の値を用いている。

(6) 普通鋼鋼材 及び 形鋼

国内メーカーの国内建設向け受注量を対象としている。

なお、別表及び別図の平成20年度までは実績値で、(社)日本鉄鋼連盟の資料の値(国内向け受注総量から国内建設向け受注量を推計したもの)を用いている。

(7) 小形棒鋼

国内メーカー及び国内販売業者からの国内建設向け出荷量を対象としている。ただし、海外メーカーからの輸入量は含まれていない。

なお、別表及び別図の平成20年度までは実績値で、経済産業省「鉄鋼需給動態統計」と(社)日本鉄鋼連盟の資料の値を用いている。

(8) アスファルト

国内メーカーの建設向けストレートアスファルト内需量のうち、燃焼用及び工業用を除いた国内建設向け等内需量を対象としている。

「建設向け等内需量」＝「国内建設向け内需量」＋「建設向け輸入量」

なお、別表及び別図の平成20年度までは実績値で、石油連盟の「石油アスファルト統計月報」の値を用いている。

国土交通省 総合政策局 建設市場整備課			
課長補佐	吉野	(内線24-863)	電話番号 03-5253-8111 (代表)
資材係長	林	(内線24-864)	03-5253-8283 (夜間直通)
インターネットアドレス	<a href="http://www.mlit.go.jp/toukeijouhou/chojou/kakodata.html">http://www.mlit.go.jp/toukeijouhou/chojou/kakodata.html</a>		

<主要建設資材の国内需要量実績の推移>

別表

国土交通省 総合政策局 建設市場整備課  
平成20年6月25日 現在

	セメント (内 需 量)		生コンクリート (出 荷 量)		骨材 (供給量)		砕石 (出荷量)		木材 (製材品出荷量)		普通鋼鋼材 (建設向け受注量)		形鋼 (建設向け受注量)		小形棒鋼 (建設向け出荷量)		アスファルト (建設向け等内需量)	
	千 t	前年度比(%)	千m3	前年度比(%)	千m3	前年度比(%)	千m3	前年度比(%)	千m3	前年度比(%)	千 t	前年度比(%)	千 t	前年度比(%)	千 t	前年度比(%)	千 t	前年度比(%)
3年度	85,287	▲ 1.2	192,182	—	574,375	▲ 3.2	287,875	▲ 0.7	28,107	▲ 6.0	31,812	▲ 12.0	8,522	▲ 15.8	12,742	▲ 14.1	4,558	▲ 2.4
4年度	78,616	▲ 7.8	181,958	▲ 5.3	557,500	▲ 2.9	281,688	▲ 2.1	27,324	▲ 2.8	28,715	▲ 9.7	8,093	▲ 5.0	11,212	▲ 12.0	4,800	5.3
5年度	82,142	4.5	172,615	▲ 5.1	540,000	▲ 3.1	266,250	▲ 5.5	26,022	▲ 4.8	26,633	▲ 7.3	6,892	▲ 14.8	10,615	▲ 5.3	4,573	▲ 4.7
6年度	79,743	▲ 2.9	175,773	1.8	532,500	▲ 1.4	259,938	▲ 2.4	25,592	▲ 1.7	27,876	4.7	7,141	3.6	11,837	11.5	4,361	▲ 4.6
7年度	80,377	0.8	175,723	▲ 0.0	530,625	▲ 0.4	258,875	▲ 0.4	23,880	▲ 6.7	28,667	2.8	7,226	1.2	11,988	1.3	4,243	▲ 2.7
8年度	82,417	2.5	180,256	2.6	538,750	1.5	275,125	6.3	24,395	2.2	30,659	6.9	8,114	12.3	11,836	▲ 1.3	4,266	0.5
9年度	76,573	▲ 7.1	167,292	▲ 7.2	512,500	▲ 4.9	253,250	▲ 8.0	21,103	▲ 13.5	28,642	▲ 6.6	7,303	▲ 10.0	11,373	▲ 3.9	4,117	▲ 3.5
10年度	70,719	▲ 7.6	153,308	▲ 8.4	459,375	▲ 10.4	228,688	▲ 9.7	18,924	▲ 10.3	25,715	▲ 10.2	6,399	▲ 12.4	10,554	▲ 7.2	3,777	▲ 8.3
11年度	71,515	1.1	151,167	▲ 1.4	455,625	▲ 0.8	222,438	▲ 2.7	18,396	▲ 2.8	26,863	4.5	6,704	4.8	10,726	1.6	3,823	1.2
12年度	71,435	▲ 0.1	149,483	▲ 1.1	458,750	0.7	219,156	▲ 1.5	17,282	▲ 6.1	28,024	4.3	6,896	2.9	11,001	2.6	3,804	▲ 0.5
13年度	67,811	▲ 5.1	139,588	▲ 6.6	466,250	1.6	209,089	▲ 4.6	15,196	▲ 12.1	26,004	▲ 7.2	6,011	▲ 12.8	10,695	▲ 2.8	3,580	▲ 5.9
14年度	63,514	▲ 6.3	131,413	▲ 5.9	442,500	▲ 5.1	191,503	▲ 8.4	14,270	▲ 6.1	25,828	▲ 0.7	5,615	▲ 6.6	10,700	0.0	3,366	▲ 6.0
15年度	59,687	▲ 6.0	123,735	▲ 5.8	414,237	▲ 6.4	179,269	▲ 6.4	14,042	▲ 1.6	25,177	▲ 2.5	5,704	1.6	9,827	▲ 8.2	3,229	▲ 4.1
16年度	57,569	▲ 3.5	118,982	▲ 3.8	368,750	▲ 11.0	165,265	▲ 7.8	13,446	▲ 4.2	25,066	▲ 0.4	5,623	▲ 1.4	9,725	▲ 1.0	3,014	▲ 6.7
17年度	59,089	2.6	121,549	2.2	343,130	▲ 6.9	164,219	▲ 0.6	13,161	▲ 2.1	24,703	▲ 1.4	5,659	0.6	10,089	3.7	2,478	▲ 17.8
18年度	58,985	▲ 0.2	121,903	0.3	340,000	▲ 0.9	166,472	1.4	12,791	▲ 2.8	25,781	4.4	5,926	4.7	10,991	8.9	2,400	▲ 3.1
19年度	55,506	▲ 5.9	111,881	▲ 8.2	317,500	▲ 6.6	154,887	▲ 7.0	11,912	▲ 6.9	24,984	▲ 3.1	5,614	▲ 5.3	10,508	▲ 4.4	2,323	▲ 3.2
20年度	50,087	▲ 9.8	101,009	▲ 9.7	276,192	▲ 13.0	134,983	▲ 12.9	10,809	▲ 9.3	21,240	▲ 15.0	4,738	▲ 15.6	8,722	▲ 17.0	1,882	▲ 19.0

(注1) 各資材の需要量は四捨五入して算出しているため、各月の合計と年度計とは一致しない。

(注2) 前年度比欄の▲はマイナス。

(注3) 骨材・砕石は、平成19年度までは実績値、平成20年度は推計値(イタリック体)で、  
経済産業省「砕石等統計年報」「砕石等統計四半期報」「骨材供給表」をもとに算出。

(出典) ・セメント… 社団法人セメント協会(セメント需給実績)

・木材… 農林水産省資料(製材統計)

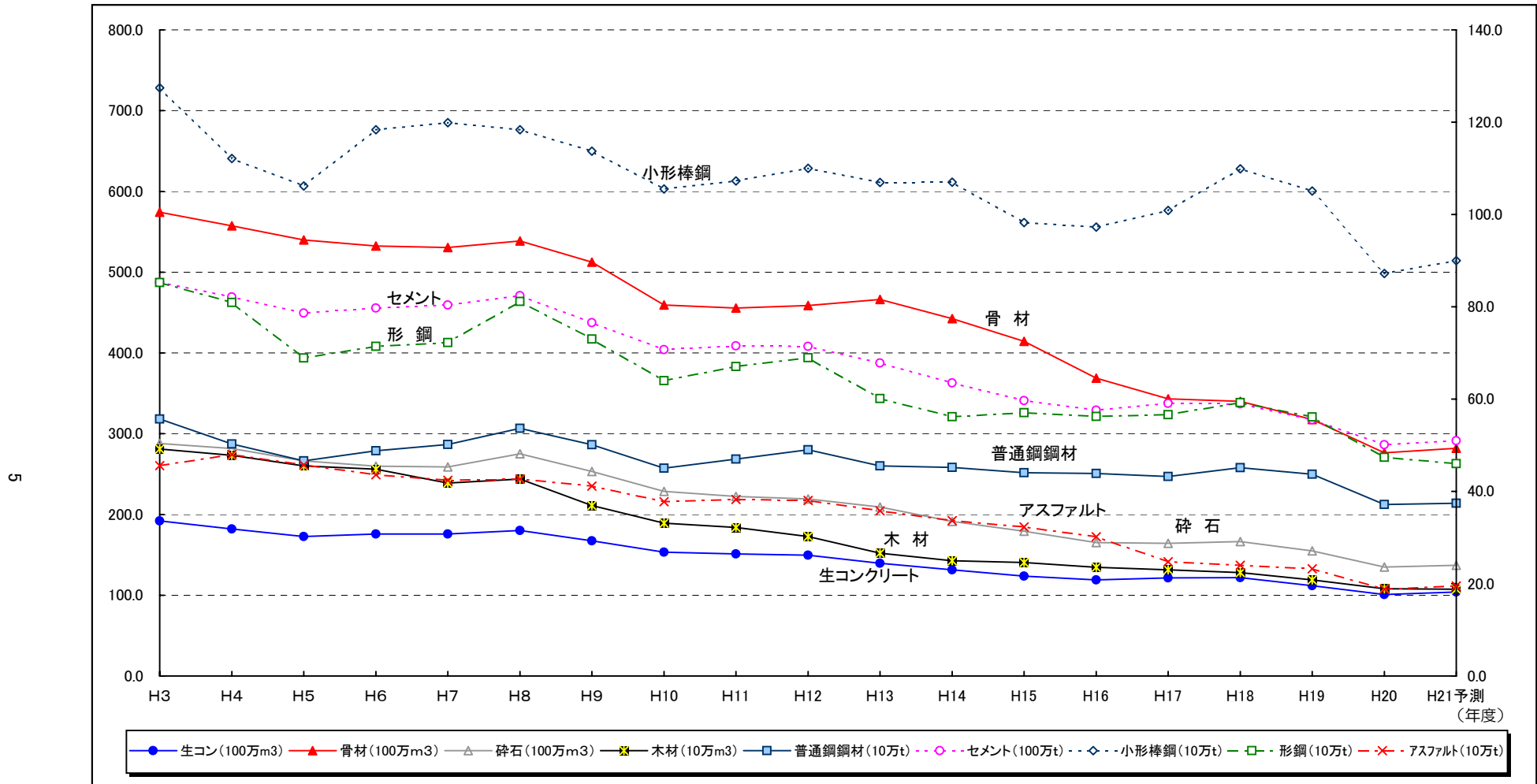
・アスファルト… 石油連盟資料(石油アスファルト統計月報)

・生コンクリート… 全国生コンクリート工業組合連合会・協同組合連合会(出荷実績の推移)

・普通鋼鋼材、形鋼、小形棒鋼… 社団法人日本鉄鋼連盟資料

<主要建設資材需要量の年度推移>

別 図



(注) グラフの見方・実線(生コンクリート、骨材、砕石、木材、普通鋼鋼材)については左軸、点線(セメント、小形棒鋼、形鋼、アスファルト)については右軸を参照。  
 ・平成20年度の需要量は骨材、砕石については、第3四半期までは実績値、第4四半期につき推計値、アスファルトについては、見込み値、その他の資材については実績値。  
 ・平成21年度の需要量は見通しの値。

- 《資料出所》
- セメント … (社)セメント協会 (セメント需給実績)
  - 生コンクリート … 全国生コンクリート工業組合・協同組合連合会 (出荷実績の推移)
  - 骨材 … 経済産業省 (骨材需給表)
  - 砕石 … 経済産業省 (砕石統計年報)
  - 木材 … 農林水産省 (製材統計)
  - 普通鋼鋼材 … (社)日本鉄鋼連盟 資料
  - 形鋼 … (社)日本鉄鋼連盟 資料
  - 小形棒鋼 … (社)日本鉄鋼連盟 資料
  - アスファルト … 石油連盟 (石油アスファルト統計月報)