

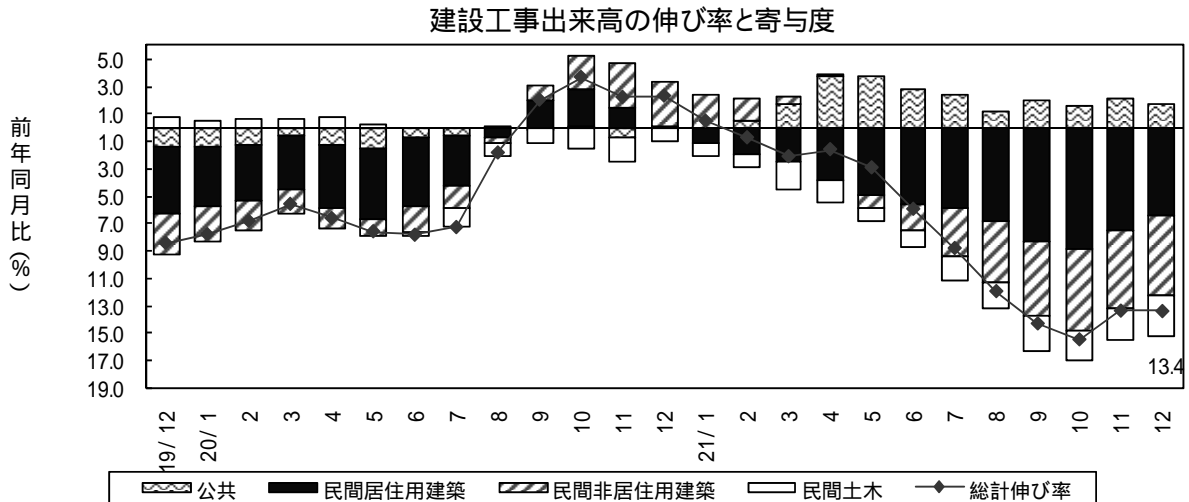
# 1. 建設投資の概況

## (1) 建設工事出来高

12月の建設工事出来高は、全体で4兆1,743億円と前年同月比13.4%減少した。

公共は、建築が2,330億円（前年同月比8.5%増）土木が1兆7,337億円（同4.1%増）となり、全体では1兆9,667億円（同4.6%増）となった。

民間は、建築が1兆7,658億円（前年同月比24.9%減）、土木が4,418億円（同24.5%減）となり、全体では2兆2,076億円（同24.8%減）となった。



(単位：億円)

区分	年度年月	総計	民間	建築		土木	公共
				居住用	非居住用		
年	18年度	528,833	353,226	289,561	195,441	94,119	175,608
	19	500,514	330,587	261,618	176,043	85,575	169,927
	20	491,749	322,516	258,227	168,924	89,302	169,232
月	21年9月	37,066	22,341	17,829	12,080	5,749	14,724
	10	38,795	21,953	17,563	11,914	5,649	16,841
	11	40,240	22,025	17,655	12,080	5,575	18,215
	12	41,743	22,076	17,658	12,169	5,489	19,667

(前年比・%)

年	18年度	1.4	4.3	3.9	3.7	4.3	6.2	11.0
	19	5.4	6.4	9.6	9.9	9.1	8.3	3.2
	20	1.8	2.4	1.3	4.0	4.4	6.8	0.4
月	20年12月	2.3	3.5	6.5	0.2	21.7	7.1	0.4
	21年1月	0.5	0.8	2.9	3.4	16.6	6.9	0.0
	2	0.7	2.0	0.5	5.7	10.3	7.3	1.3
	3	2.1	6.2	4.1	8.1	3.9	12.6	4.5
	4	1.6	8.1	7.2	11.0	0.1	11.2	11.3
	5	2.9	9.2	9.9	12.6	4.7	6.4	14.3
	6	5.9	12.0	12.9	14.4	10.0	8.5	10.1
	7	8.8	15.6	16.1	15.2	17.8	13.3	8.5
	8	11.9	18.9	19.9	18.1	23.3	14.5	4.1
	9	14.3	23.9	25.0	22.8	29.2	19.1	6.1
	10	15.4	26.2	27.8	25.5	32.2	19.3	4.5
	11	13.3	24.6	25.8	22.2	32.5	19.2	5.7
12	13.4	24.8	24.9	20.2	33.6	24.5	4.6	
累計	4月～12月	10.2	18.6	19.4	18.3	21.4	15.3	7.1

資料：国土交通省「建設総合統計」

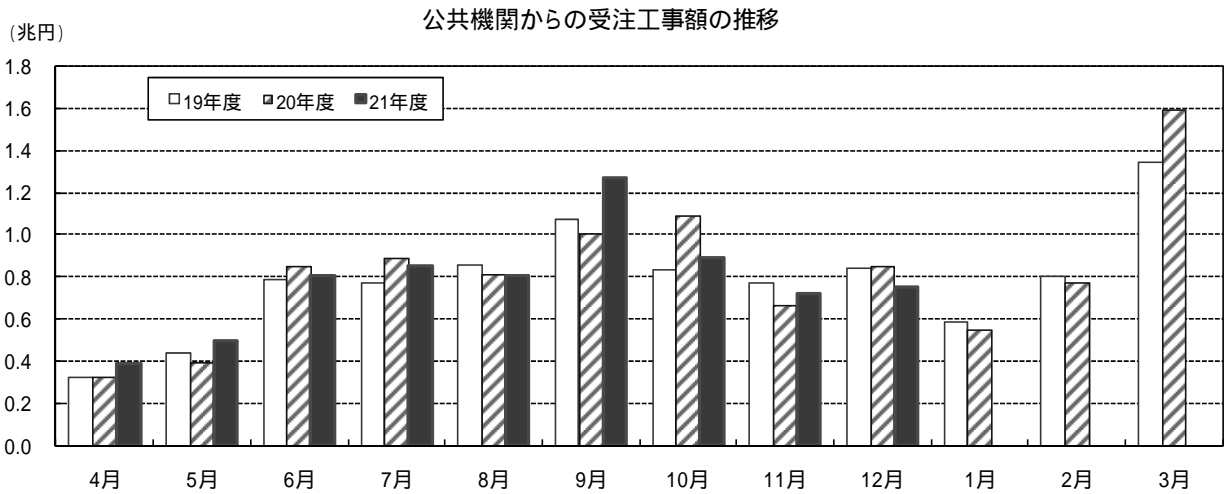
## (2) 公共機関からの受注工事

12月の公共機関からの受注工事額（1件当たり500万円以上の工事が対象。以下同じ。）は7,486億円で、前年同月比11.5%減少（2ヶ月ぶり）した。うち国の機関からは2,423億円で同17.1%減少（2ヶ月ぶり）、地方の機関からは5,063億円で同8.5%減少（2ヶ月ぶり）した。

工事分類別でみると、庁舎（同月比30.9%増、寄与度+0.6）、郵便（同537.7%増、寄与度+0.4）等が増加し、教育・病院（同27.6%減、寄与度-4.5）、道路（同12.9%減、寄与度-4.0）等が減少した。

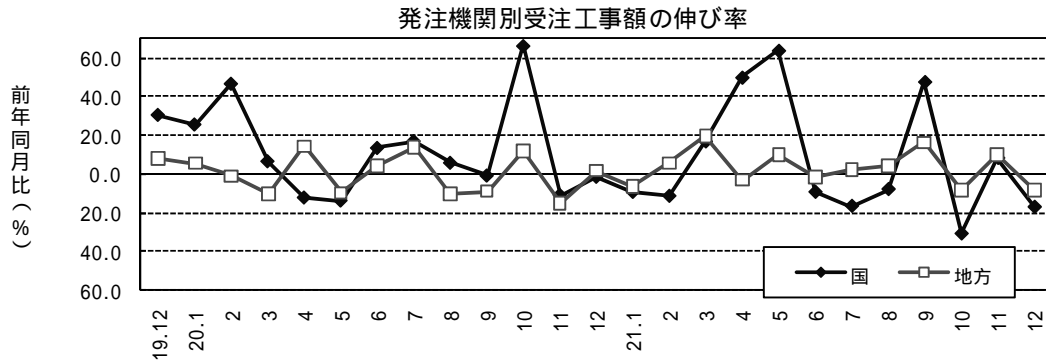
さらに、発注機関・工事分類別でみると、地方公営企業の下水道工事（寄与度+1.3）、市区町村の道路工事（寄与度+1.1）、政府関連企業の道路工事（寄与度+1.1）等のプラスの寄与度が大きい。

12月の大手50社調査では、公共工事は前年同月比24.7%減少（2ヶ月ぶり）した。



区分	総計	国の機関					地方の機関					
		小計	国	独立行政法人	政府関連企業等	小計	都道府県	市区町村	地方公営企業	その他		
年度年月												
年	18年度	12.8	10.0	3.6	-	-	14.2	15.2	12.8	16.9	13.8	
度	19	0.5	16.9	8.7	50.1	18.6	8.0	2.8	11.4	2.5	33.5	
	20	3.3	6.5	7.9	8.6	13.6	1.2	0.8	2.2	1.2	14.0	
年	19年	3.6	11.3	2.2	25.6	85.5	10.8	7.8	10.8	11.7	34.8	
	20	3.8	12.7	11.4	17.3	12.9	1.5	1.3	0.1	5.8	11.7	
	21	3.3	2.7	11.8	12.5	6.5	3.7	1.3	9.6	4.1	14.7	
月	20年12月	0.5	1.5	21.0	18.0	19.6	1.7	11.5	5.6	61.0	14.5	
	21年1月	7.6	9.3	11.8	2.3	8.8	6.5	10.7	7.9	32.0	13.1	
	2	4.9	11.4	8.5	22.9	6.7	5.7	2.2	8.4	6.0	98.3	
	3	18.1	16.8	27.4	5.7	0.4	19.8	19.0	11.6	43.4	74.2	
	4	21.8	50.0	68.3	34.2	29.3	3.2	31.8	4.4	24.4	56.4	
	5	27.5	64.0	50.0	18.1	107.9	10.1	36.6	16.4	37.2	47.1	
	6	4.0	9.3	33.7	3.3	37.6	1.6	29.1	26.7	50.1	4.9	
	7	3.9	16.6	15.1	43.7	9.8	2.5	1.8	4.1	19.9	40.0	
	8	0.2	7.9	24.7	55.3	41.2	4.5	6.6	8.4	41.4	37.9	
	9	26.7	47.8	65.0	12.6	43.9	16.4	17.6	16.3	3.6	43.2	
次	10	17.3	30.9	19.1	8.0	56.1	8.1	13.0	3.0	22.1	71.7	
	11	9.3	8.3	0.6	9.4	39.9	9.8	15.3	29.3	76.0	68.4	
	12	11.5	17.1	35.2	19.9	20.1	8.5	6.9	5.2	33.8	34.3	
累計	4月～12月	2.3	2.2	12.6	13.5	7.3	2.3	3.5	10.6	10.8	1.1	

資料：国土交通省「建設工事受注動態統計」



政府建設投資関連指標 (単位:億円)

	公共機関からの受注工事				公共工事 請負金額( )	出来高 (総合統計)	公的固定 資本形成
	総計	(国の機関)	(地方の機関)	大手50社			
19年度	94,329	37,381	56,948	21,031	117,818	169,927	203,439
20	97,405	39,793	57,612	25,977	117,951	169,232	196,274
21年 期	28,988	15,807	13,181	10,119	28,338	48,651	55,321
	16,988	6,701	10,288	3,459	32,131	35,422	39,970
	29,320	9,902	19,417	5,383	36,888	38,980	45,638
	23,670	7,904	15,766	5,181	29,765	44,302	59,154
7	8,505	2,464	6,041	1,549	12,511	11,520	
8	8,094	2,557	5,537	1,285	10,063	12,736	
9	12,721	4,881	7,839	2,548	14,314	14,724	
10	8,946	3,020	5,926	1,827	12,665	16,841	
11	7,238	2,462	4,777	1,610	8,441	18,215	
12	7,486	2,423	5,063	1,744	8,658	19,667	

(前年比:%)

	公共機関からの受注工事				公共工事 請負金額( )	出来高 (総合統計)	公的固定 資本形成
	総計	(国の機関)	(地方の機関)	大手50社			
19年度	0.5	16.9	8.0	0.8	4.1	3.2	4.2
20	3.3	6.5	1.2	23.5	0.1	0.4	3.5
21年 期	5.8	3.6	8.6	7.3	7.8	2.1	2.1
	9.2	24.4	1.2	14.5	13.0	11.8	7.4
	8.7	9.6	8.3	3.1	11.2	6.1	1.9
	8.6	17.4	3.5	21.4	6.3	15.1	0.4
20年12月	0.5	1.5	1.7	11.9	6.4	0.4	
21年1月	7.6	9.3	6.5	26.0	1.9	0.0	
2	4.9	11.4	5.7	26.5	2.8	1.3	
3	18.1	16.8	19.8	46.3	15.3	4.5	
4	21.8	50.0	3.2	12.8	20.5	11.3	
5	27.5	64.0	10.1	2.9	2.5	14.3	
6	4.0	9.3	1.6	26.9	12.7	10.1	
7	3.9	16.6	2.5	24.7	2.5	8.5	
8	0.2	7.9	4.5	16.0	8.7	4.1	
9	26.7	47.8	16.4	55.7	22.1	6.1	
10	17.3	30.9	8.1	39.4	8.3	4.5	
11	9.3	8.3	9.8	27.9	0.0	5.7	
12	11.5	17.1	8.5	24.7	10.3	4.6	
4月~12月	2.3	2.2	2.3	11.6	10.2	7.9	

資料：国土交通省「建設工事受注動態統計」「建設総合統計」、内閣府「四半期別GDP速報」、北海道建設業信用保証(株)・東日本建設業保証(株)・西日本建設業保証(株)「公共工事前払金保証統計」

注) 公的固定資本形成は、名目、原系列値。

( ) 公共機関からの受注工事が請負契約時点ベースでの請負契約の全体額を計上しているのに対し、公共工事請負金額は前払保証契約時点ベースでの前払保証の対象となる請負金額を計上している等の理由により、必ずしも両者の傾向は一致しない。

(3) 住宅

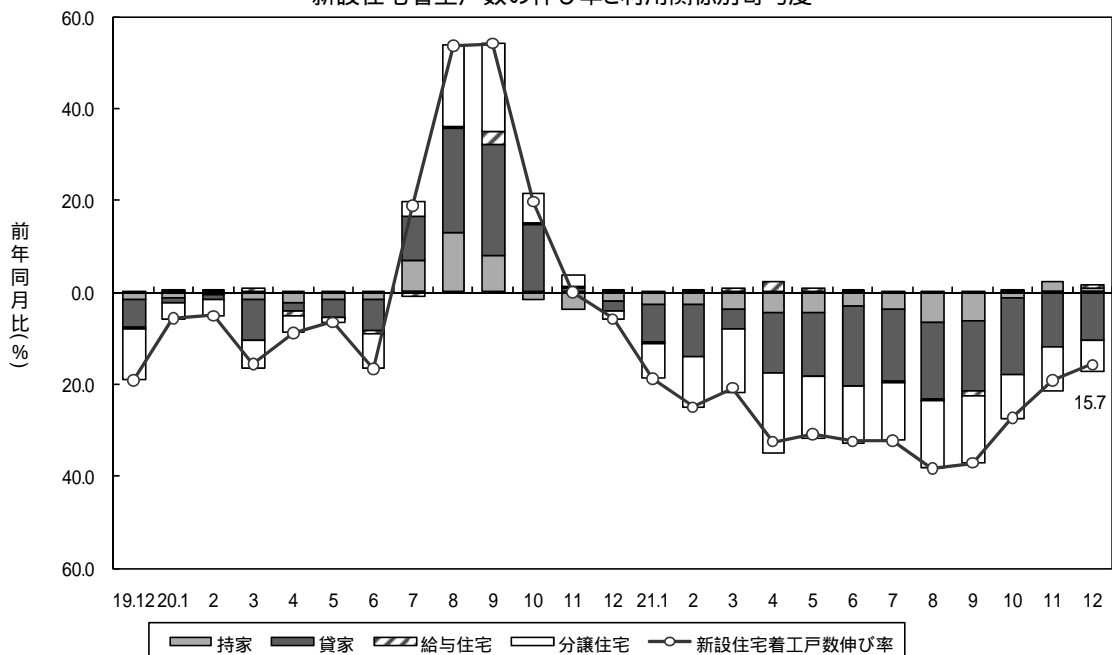
12月の着工は69,298戸。前年同月比でみると、持家は増加、貸家、分譲住宅は減少したため、全体で15.7%減少(13ヶ月連続)となった。

季節調整済年率換算値の推移をみると、平成20年10-12月期996千戸(前期比10.9%減)平成21年1-3月期895千戸(同10.1%減)4-6月期768千戸(同14.2%減)7-9月期717千戸(同6.6%減)10-12月期788千戸(同9.9%増)となった。

新設住宅着工戸数(戸、前年比・%)

区分		総戸数	利用関係別寄与度				季節調整済年率換算値	
			総計	持家	貸家	分譲住宅	マンション	総戸数(千戸)
年	18年度	1,285,246	2.9	0.9	3.9	3.3	4.8	総戸数 (千戸)
	19	1,035,598	19.4	12.3	19.9	26.1	34.0	
	20	1,039,180	0.3	0.4	3.2	3.5	3.1	
年	19年	1,060,741	17.8	12.2	18.7	22.3	29.2	-
	20	1,093,485	3.1	1.2	5.2	1.8	8.1	-
	21	788,410	27.9	10.6	30.8	43.7	58.0	-
月	20年12月	82,197	5.8	7.3	4.1	7.5	5.0	975
	21年1月	70,688	18.7	10.8	18.4	26.4	25.1	940
	2	62,303	24.9	9.9	28.5	34.4	35.6	874
	3	66,628	20.7	13.1	11.2	42.1	47.8	876
	4	66,198	32.4	15.8	33.0	54.3	65.9	789
	5	62,805	30.8	14.9	33.3	48.1	60.3	771
	6	68,268	32.4	10.5	38.4	50.0	68.2	746
	7	65,974	32.1	12.2	36.0	50.1	71.9	740
	8	59,749	38.3	20.0	42.2	53.5	71.7	688
	9	61,181	37.0	19.7	39.0	52.5	72.3	711
	10	67,120	27.1	4.9	35.6	40.6	63.4	763
	11	68,198	19.1	8.3	25.3	38.2	63.7	792
12	69,298	15.7	3.0	22.7	27.4	47.0	819	
累計	4月～12月	588,791	29.9	10.5	34.1	47.0	65.6	-

新設住宅着工戸数の伸び率と利用関係別寄与度



資料:国土交通省「建築着工統計」

<持家>

12月の着工は24,036戸。中国、沖縄で減少、その他の地域で増加し、全体では前年同月比3.0%増加(2ヶ月連続)した。

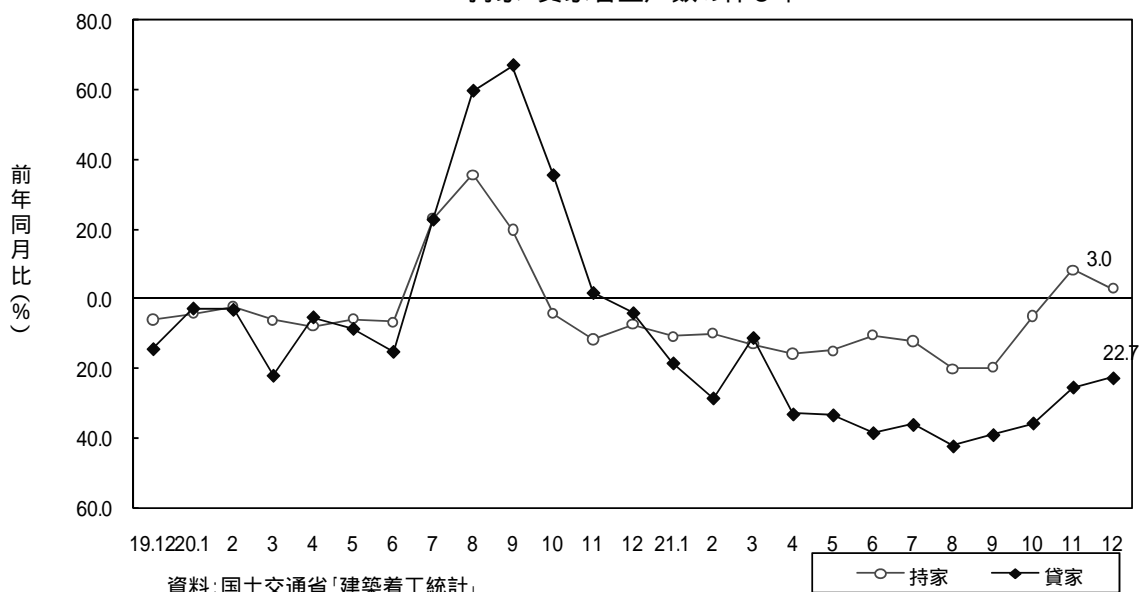
<貸家>

12月の着工は29,604戸。北海道で増加、その他の地域で減少し、全体では前年同月比22.7%減少(13ヶ月連続)した。

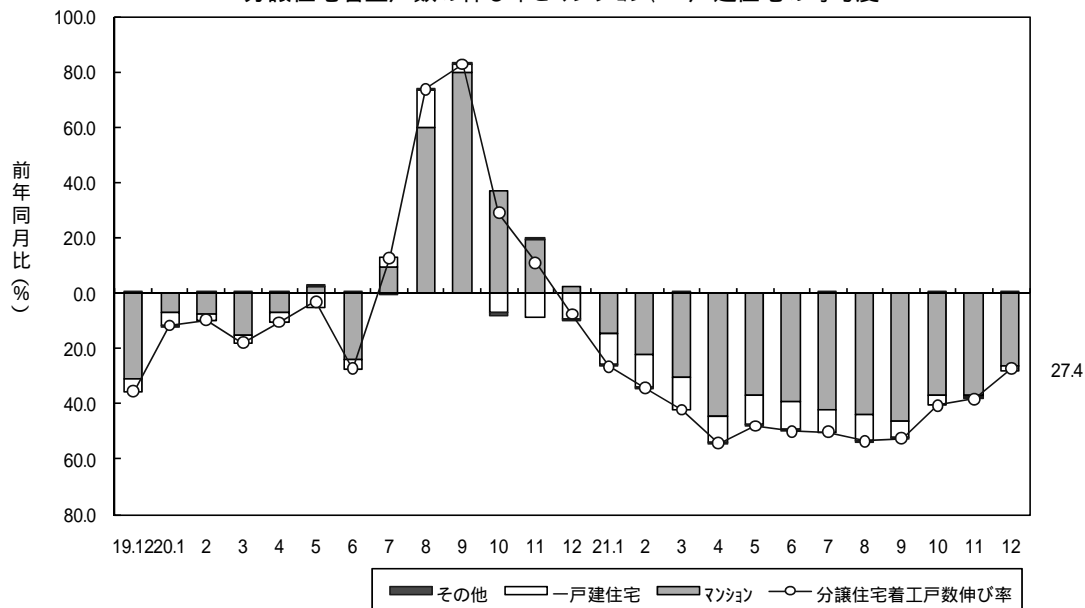
<分譲>

12月の着工は14,510戸。すべての地域で減少し、全体では前年同月比27.4%減少(13ヶ月連続)した。マンションは5,917戸で、首都圏は減少(3,163戸、前年同月比42.6%減、12ヶ月連続)、中部圏は減少(248戸、同60.1%減、9ヶ月連続)、近畿圏は減少(1,141戸、同50.5%減、13ヶ月連続)、その他の地域は減少(1,365戸、同49.8%減、12ヶ月連続)し、全体では同47.0%減少(12ヶ月連続)した。一戸建住宅は8,531戸で、同2.1%減少(15ヶ月連続)した。

持家・貸家着工戸数の伸び率



分譲住宅着工戸数の伸び率とマンション、一戸建住宅の寄与度



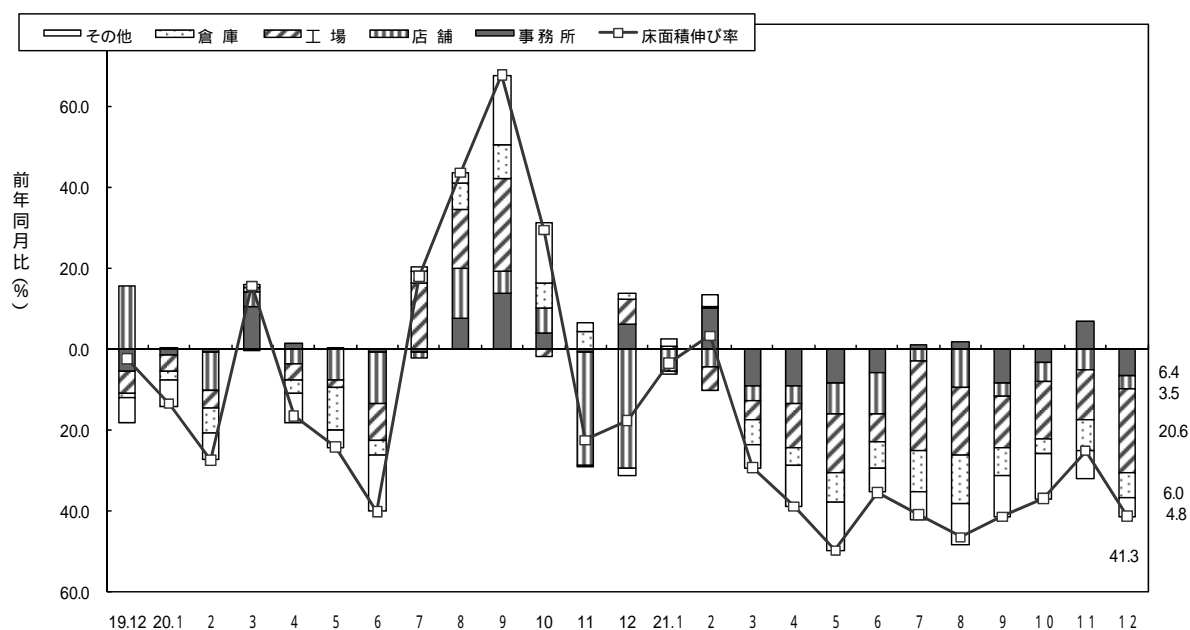
#### (4) 民間非居住建築

12月の着工床面積は272万㎡で、前年同月比41.3%減少(10ヶ月連続)した。

着工床面積を用途別にみると、事務所は53万㎡で前年同月比35.7%減少(2ヶ月ぶり)、店舗は32万㎡で同33.3%減少(14ヶ月連続)、工場は38万㎡で同71.7%減少(11ヶ月連続)、倉庫は38万㎡で同42.5%減少(10ヶ月連続)した。

日本銀行「全国企業短期経済観測調査」(平成21年12月実施)で平成21年度の設備投資計画をみると、製造業(大企業)は前年度比28.2%減少(平成20年度前年度比7.2%減少)となり、非製造業(大企業)は同5.5%減少(平成20年度同6.2%減少)となった。また、全産業(大企業)の生産・営業用設備判断DI(過剰 不足)をみると、「最近」は18、「先行き」は16となり、設備過剰感はやや弱まっているものの依然高水準にある。

民間非居住用建築物着工床面積の伸び率と用途別寄与度



区分		床面積					工事費予定額				
		総計	事務所	店舗	工場	倉庫	総計	事務所	店舗	工場	倉庫
年度	18年度	0.6	2.5	9.5	8.8	8.9	3.2	2.1	3.1	10.3	17.4
	19	12.2	5.2	14.9	21.9	19.1	8.3	3.2	13.6	15.1	13.4
	20	7.6	14.8	36.3	4.7	4.6	11.7	33.3	24.9	35.2	13.9
年	19年	11.6	8.0	13.9	21.0	15.5	10.6	7.8	11.2	17.4	8.1
	20	7.3	22.0	33.6	4.9	5.1	11.3	43.1	20.8	38.9	11.4
	21	33.2	20.0	33.8	50.6	43.0	26.3	4.0	34.4	55.6	45.5
月次	20年12月	17.7	74.3	77.5	33.7	13.8	8.0	117.5	70.2	62.3	26.5
	21年1月	3.5	0.2	24.8	4.8	3.3	17.1	18.3	25.7	50.6	8.0
	2	3.3	72.8	25.3	24.6	5.2	36.7	121.6	21.4	17.4	21.7
	3	29.2	46.3	20.4	20.4	51.0	24.8	37.3	13.6	38.5	45.4
	4	38.8	48.0	30.3	48.8	34.8	31.3	38.1	18.9	41.5	39.7
	5	49.7	57.6	48.1	60.3	51.1	50.8	54.4	47.4	52.6	59.0
	6	35.3	41.5	46.4	33.5	46.1	25.4	6.8	49.8	41.0	45.0
	7	40.7	16.7	18.7	71.3	68.6	46.2	45.2	4.9	85.8	67.3
	8	46.4	15.8	55.1	72.5	63.8	36.3	74.4	63.0	72.9	75.6
	9	41.3	59.0	25.7	55.7	47.8	40.1	50.5	28.8	59.9	49.2
	10	36.9	26.3	34.2	58.7	31.8	34.3	17.4	50.1	62.0	22.6
	11	25.1	56.3	34.6	55.0	55.8	3.6	119.3	28.8	54.6	58.2
12	41.3	35.7	33.3	71.7	42.5	34.6	15.0	41.2	67.6	52.3	
累計	4月~12月	39.8	25.8	37.6	59.9	50.8	35.0	0.2	39.4	65.4	55.8

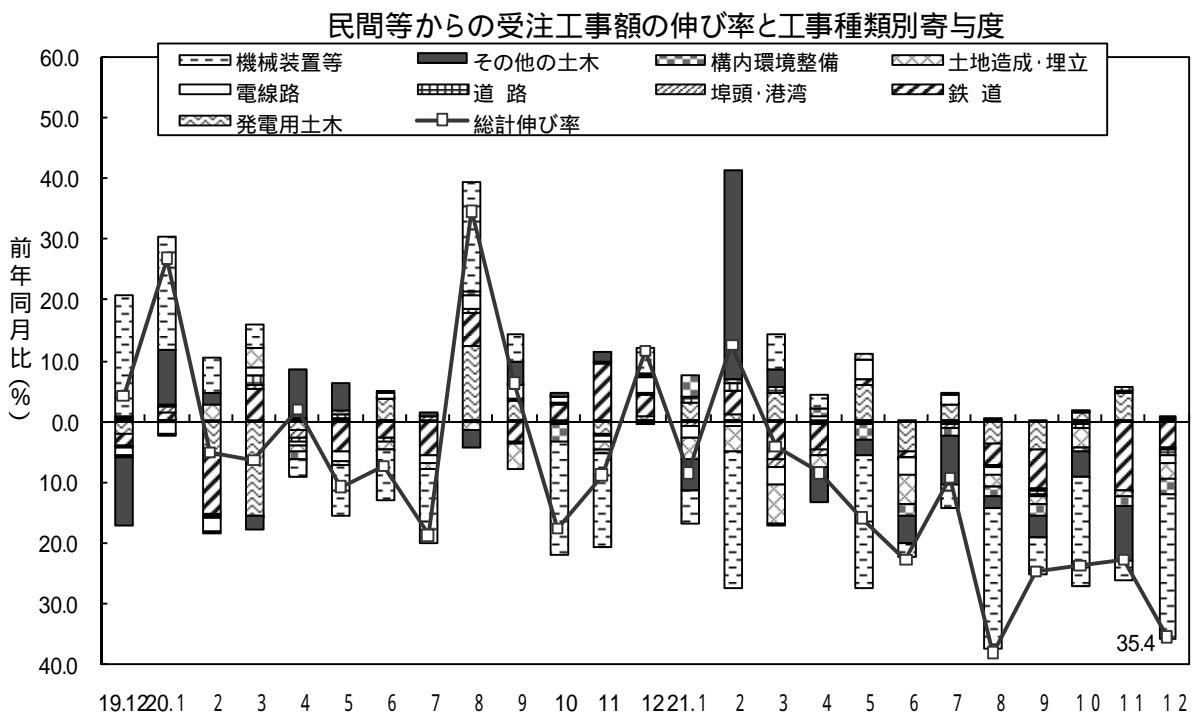
資料：国土交通省「建築着工統計」

(5) 民間等からの受注工事（土木工事及び機械装置等工事）

12月の土木工事及び機械装置等工事の受注工事額（1件当たり500万円以上の工事が対象。以下同じ。）は2,025億円で、前年同月比35.4%減少（10ヶ月連続）した。

発注者別でみると、農林漁業（前年同月比845.7%増、寄与度+1.2）電気・ガス・熱供給・水道業（前年同月比3.2%増、寄与度+0.5）等が増加し、製造業（同64.3%減、寄与度-25.9）情報通信業（同42.3%減、寄与度-5.1）等が減少した。

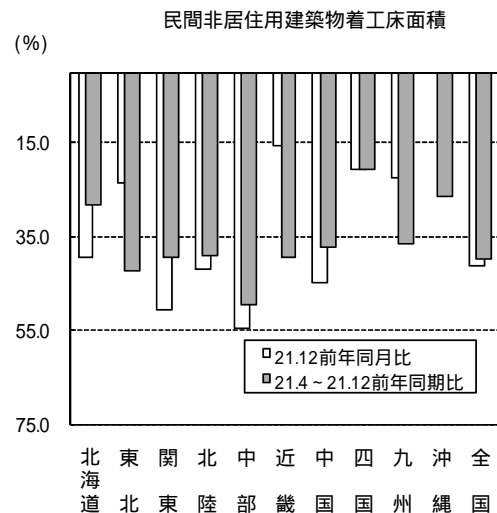
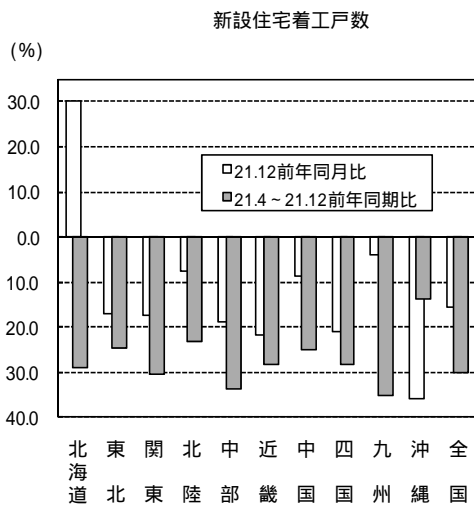
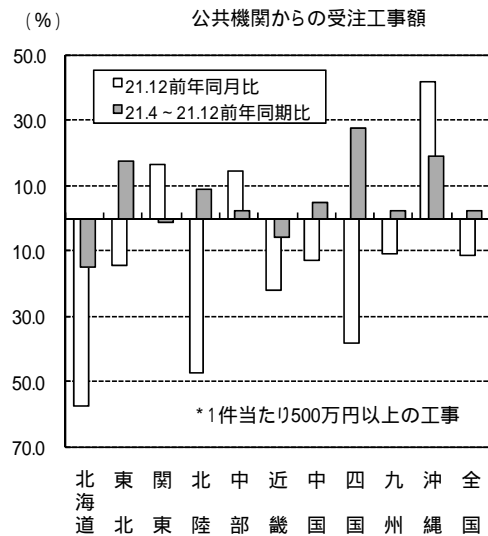
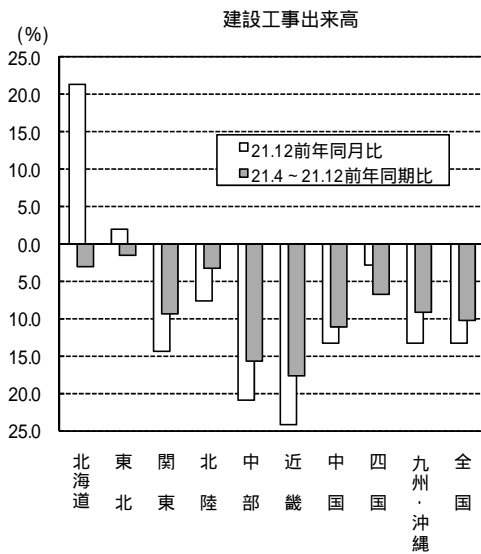
工事種別でみると、発電用土木工事（寄与度+0.4）等が増加し、機械装置等工事（寄与度-23.9）鉄道工事（寄与度-4.4）等が減少した。



（前年比・％）

年度月日		区分	総計	発電用土木	鉄道	埠頭・港湾	道路	電線路	土地造成・埋立	構内環境整備	機械装置等
年	18年度		13.5	110.9	32.2	1.0	1.0	17.6	24.4	25.1	10.6
	19		12.5	39.8	7.7	23.0	9.7	7.2	18.1	3.1	35.1
	20		1.7	68.8	1.7	22.9	21.3	2.0	30.3	0.8	11.4
年	19年		17.3	85.4	20.4	8.7	2.7	6.1	1.6	6.5	0.7
	20		1.1	22.5	1.1	7.7	10.4	13.1	1.8	4.1	30.8
	21		16.9	15.7	17.6	39.5	2.5	52.0	5.9	38.9	34.4
月次	20年12月		11.7	34.1	27.2	32.9	68.4	27.0	3.6	14.9	8.5
	21年1月		8.4	291.5	0.6	36.1	118.4	15.1	59.9	163.5	12.2
	2		12.5	90.1	29.0	80.1	39.5	5.3	50.3	26.0	47.2
	3		4.2	238.6	22.3	70.7	11.5	38.6	60.6	24.1	16.5
	4		8.4	21.0	23.0	3.5	24.9	6.4	24.5	40.9	6.5
	5		15.9	243.2	6.7	4.7	11.9	41.1	15.5	61.4	48.6
	6		22.8	50.0	7.1	49.4	11.4	23.0	54.2	49.3	7.1
	7		9.2	163.5	3.8	255.6	17.4	8.0	2.2	32.4	10.3
	8		38.0	31.7	22.3	45.6	37.4	15.8	43.4	50.5	54.4
	9		24.7	50.4	36.0	0.5	41.3	6.6	23.6	60.3	16.5
	10		23.7	78.8	3.9	21.1	87.1	2.8	53.6	28.0	36.7
	11		22.8	178.4	49.9	43.3	59.7	2.2	15.2	51.9	9.2
12		35.4	13.1	28.9	51.5	35.4	14.5	39.0	72.9	49.1	
累計	4月～12月		23.1	5.3	22.3	23.9	19.1	1.1	28.6	43.8	28.4

## (6) 地域別動向

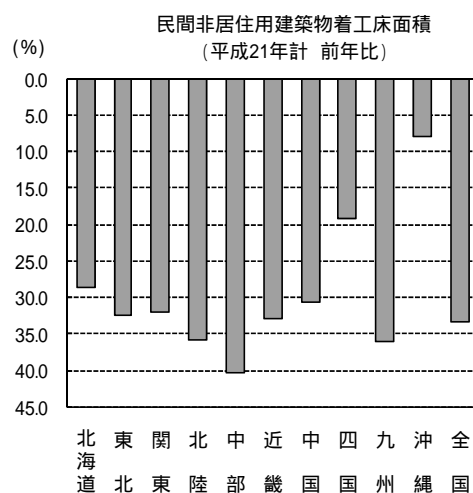
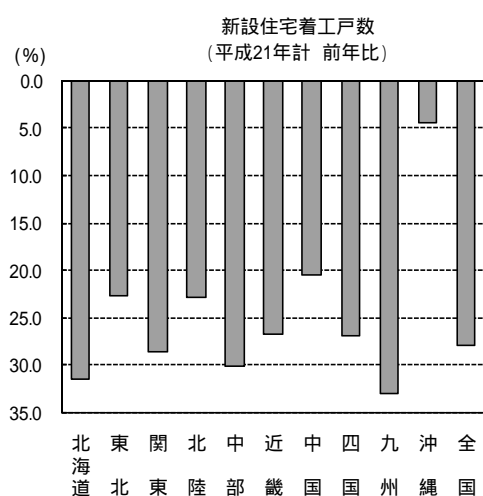
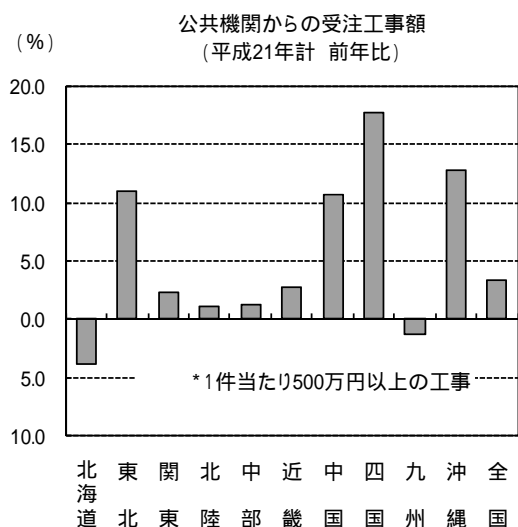
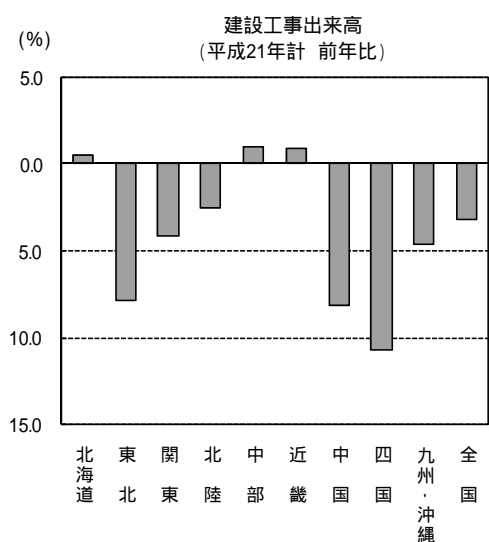


区分 地域	出来高		受注・着工			企業倒産		雇用		有効求人倍率	
	建設工事出来高	公共機関受注	新設住宅	民間非居住用建築物	民間等受注 土木・機械	建設業倒産件数	建設技能労働者不足率 (6職種計・原数値)	有効求人倍率 (季調済)			
	4月~12月	4月~12月	4月~12月	4月~12月	4月~12月	4月~1月	12月	12月	倍	前月差	
	前年比(%)	前年比(%)	前年比(%)	前年比(%)	前年比(%)	前年比(%)	%	前年差	倍	前月差	
北海道	3.1	14.9	29.1	28.2	31.9	40.5	1.9	1.4	0.41	0.00	
東北	1.4	17.4	24.6	42.5	8.3	29.2	1.8	0.5	0.35	0.01	
関東	9.4	1.1	30.3	39.4	25.3	10.2	2.9	1.7	0.46	0.00	
北陸	3.3	8.7	23.0	39.3	26.3	8.2	1.4	1.2	0.49	0.00	
中部	15.6	2.4	33.8	49.4	33.1	11.2	0.3	0.1	0.49	0.02	
近畿	17.7	5.8	28.2	39.5	36.7	0.8	7.9	3.6	0.46	0.00	
中国	11.1	5.1	24.9	37.2	10.3	34.3	0.7	1.3	0.56	0.00	
四国	6.7	27.7	28.0	20.7	4.5	13.3	0.7	2.0	0.55	0.01	
九州	9.1	2.6	35.1	36.5	16.4	29.3	0.1	0.4	0.40	0.00	
沖縄		18.9	13.6	26.6	46.3	54.5	0.8	0.0	0.28	0.01	
全国	10.2	2.3	29.9	39.8	23.1	7.2	2.2	1.1	0.46	0.01	

資料：国土交通省「建設総合統計」、「建設工事受注動態統計」、「建築着工統計」、「建設労働需給調査」、  
帝国データバンク「全国企業倒産集計」、厚生労働省「職業安定業務統計」

注) 建設工事出来高の「九州」欄は、沖縄を含む値となっている。  
建設技能労働者不足率は、プラスは不足、マイナスは過剰を意味する。  
雇用に関する指標の前年差、前月差の単位は、ポイント。





区分 地域	出来高		受注・着工		
	建設 工事 出来高	公共機関 受注	新設 住宅	民間非 居住用 建築物	民間等 受注 (土木・機械)
	平成21年計	平成21年計	平成21年計	平成21年計	平成20年計
	前年比(%)	前年比(%)	前年比(%)	前年比(%)	前年比(%)
北海道	0.5	3.8	31.4	28.6	53.7
東北	2.3	11.0	22.7	32.5	8.2
関東	6.7	2.2	28.6	32.0	22.4
北陸	1.1	1.2	22.8	35.8	22.8
中部	13.0	1.2	30.1	40.3	28.9
近畿	13.1	2.7	26.7	32.9	31.7
中国	8.8	10.7	20.5	30.6	17.1
四国	8.5	17.8	27.0	19.1	3.6
九州	7.8	1.3	33.0	36.0	19.7
沖縄	-	12.8	4.5	7.9	48.4
全国	7.9	3.3	27.9	33.2	16.9

資料：国土交通省「建設総合統計」、「建設工事受注動態統計調査」、「建築着工統計調査」  
注) 建設工事出来高の「九州」欄は、沖縄を含む値となっている。