

2. 国土交通産業の概況

(1) 建設産業

建設業

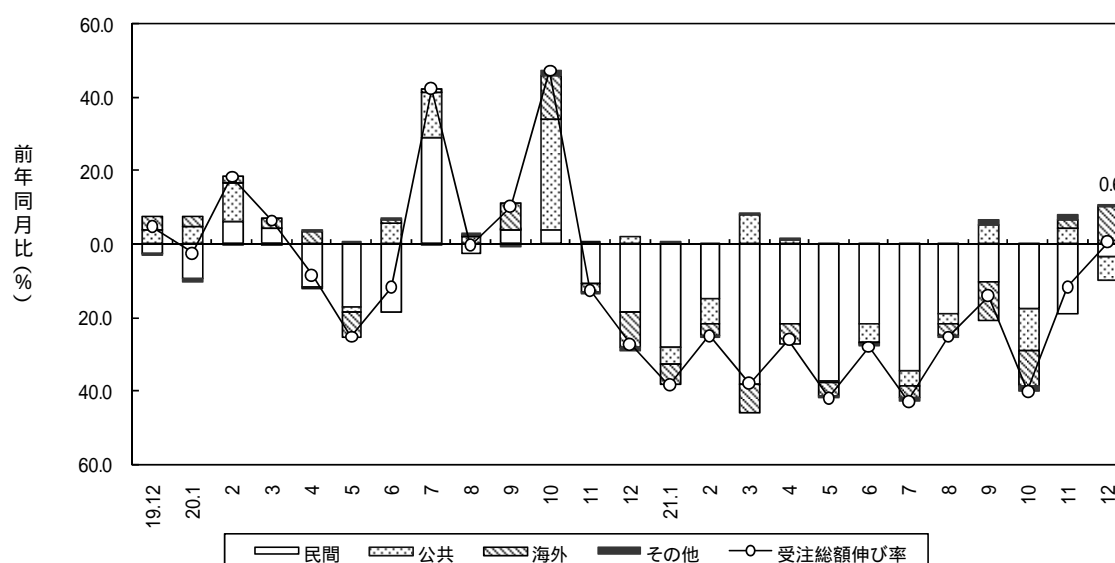
12月の大手50社の受注を建設工事受注動態統計でみると、受注総額は8,994億円で、前年同月比0.6%増加(14ヶ月ぶり)した。

国内民間工事は、前年同月比4.8%減少(14ヶ月連続)した。工種別にみると、住宅、店舗・倉庫・流通施設等が増加し、宿泊施設、教育・研究・文化施設、鉄道、工場・発電所等が減少した。

国内公共工事は、前年同月比24.7%減少(2ヶ月ぶり)した。うち国の機関は同10.4%減少(2ヶ月ぶり)、地方の機関は同38.5%減少(2ヶ月ぶり)した。

設備工事業(電気、管、計装工事業各主要20社)の受注を設備工事業に係る受注高調査でみると、11月速報値の受注総額は1,657億円で、前年同月比18.1%減少(14ヶ月連続)した。

大手50社受注総額の伸び率と寄与度



建設工事受注高(前年比・%)

区分	大手50社					設備工事業受注高	
	総計	民間	工事 住宅	公共 工事	海外 工事		
年度年月	年						
	18年度	3.3	4.4	1.3	15.6	43.2	4.8
	19	1.6	3.2	9.3	0.8	9.1	3.3
月次	度						
	20	12.3	19.0	47.5	23.5	24.8	5.8
	20年12月	27.3	26.1	61.6	11.9	-	25.1
	21年1月	38.3	39.1	71.2	26.0	94.9	19.1
	2	24.9	23.2	67.1	26.5	57.5	16.7
	3	37.8	53.7	69.2	46.3	84.2	22.1
	4	25.9	28.1	48.7	12.8	78.6	18.4
	5	41.9	48.6	61.9	2.9	61.9	28.8
	6	28.0	32.2	30.7	26.9	1.2	32.8
	7	42.8	47.0	55.6	24.7	68.9	29.8
	8	25.2	27.3	54.3	16.0	39.0	29.1
	9	14.0	14.1	20.3	55.7	77.6	13.3
10	40.1	32.7	4.8	39.4	82.5	30.8	
11	11.6	25.5	1.2	27.9	71.4 P	18.1	
12	0.6	4.8	52.6	24.7	-	-	
累計	4月~12月	25.1	28.0	28.4	11.6	45.7	-

資料：国土交通省「建設工事受注動態統計(大手50社調査)」、「設備工事業に係る受注高調査」

注)設備工事業は、電気・管・計装工事業各主要20社。

設備工事業受注高の「P」は、速報値。

平成20年12月の海外工事の受注高は、変更契約等によりマイナスとなっているため、平成21年12月における海外工事受注高の前年同月比は、「-」としている。

建設関連業等

12月

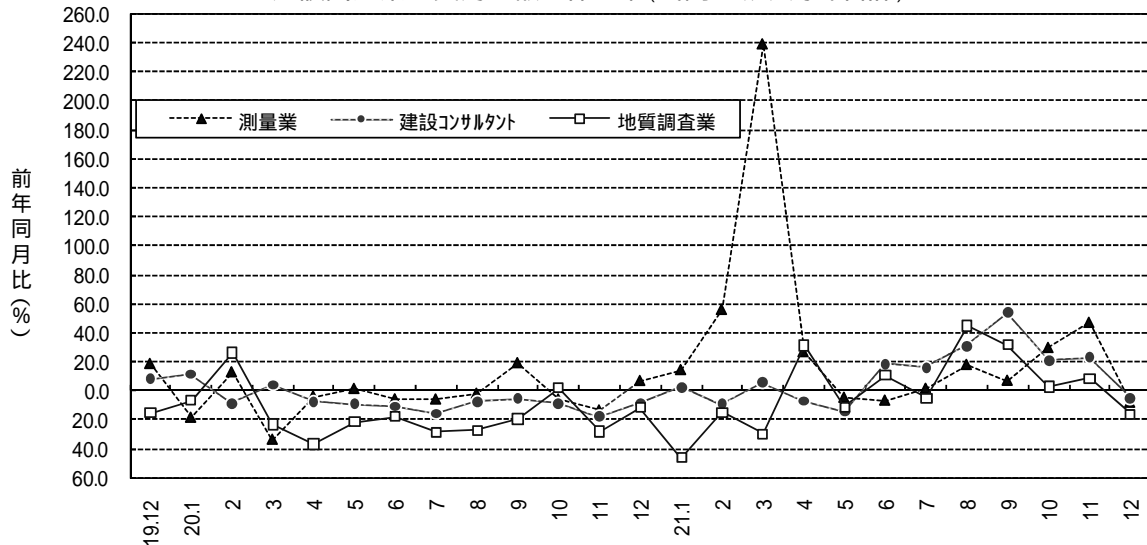
建設関連業の契約金額

- ・ 測量業(50社)：55億円。前年同月の共通回答会社による比8.4%減少(6ヶ月ぶり)。
- ・ 建設コンサルタント(50社)：295億円。同4.8%減少(7ヶ月ぶり)。
- ・ 地質調査業(50社)：51億円。同16.1%減少(5ヶ月ぶり)。

建築設計業務(90社)の概算延床面積は、1,910千㎡で前年同月の共通回答会社による比5.8%増加(17ヶ月ぶり)

建設機械器具リース業(50社)の賃貸売上高は、397億円で前年同月の共通回答会社による比7.2%減少(17ヶ月連続)。

建設関連業の契約金額の伸び率(民間・公共・海外合計)



(単位:百万円、建築設計業務は千㎡)

区分	年度年月	測量業		建設コンサルタント		地質調査業		建築	建設機械	
		公共	公共	公共	公共	設計業務	器具リース業			
年	18年度	86,371	65,612	398,190	308,282	87,866	50,583	23,584	225,671	
	19	83,997	63,843	419,719	327,572	83,888	47,352	24,997	232,824	
	20	86,491	72,225	381,335	298,402	66,920	38,493	43,386	460,812	
月	21年9月	8,895	7,944	54,269	43,036	8,177	5,768	3,061	37,325	
	10	8,044	7,141	40,280	31,834	8,003	4,564	1,731	37,415	
	11	9,917	8,761	32,216	25,448	5,773	3,460	1,407	35,713	
	12	5,532	4,681	29,477	22,990	5,054	3,078	1,910	39,666	
(前年比・%)										
年	18年度	17.4	9.0	0.4	1.4	11.7	2.7	7.1	9.2	
	19	2.7	2.7	5.4	6.3	4.5	6.4	6.0	3.2	
[前年の共通回答会社による比]										
度	20	15.6	16.7	8.2	9.0	22.1	26.7	32.4	8.2	
四半期	19年 期	1.1	1.9	8.4	1.1	20.0	14.5	3.4	2.6	
	20年 期	26.8	24.1	1.0	3.5	1.0	9.6	2.6	1.6	
[前年の共通回答会社による比]										
月	20年12月	6.6	21.4	8.9	6.7	11.7	7.8	33.2	6.1	
	21年1月	14.1	16.4	2.2	1.4	46.0	14.2	2.2	5.1	
	2	55.6	94.3	9.2	17.7	14.8	6.7	13.8	9.6	
	3	238.6	342.4	5.7	16.3	29.9	39.7	44.5	8.8	
	4	26.5	36.7	7.1	5.4	31.2	47.7	37.5	12.0	
	5	4.9	10.6	14.6	16.4	11.3	14.7	15.5	13.8	
	6	6.9	2.7	18.4	12.6	10.6	23.5	45.2	9.5	
	7	1.2	5.6	16.2	16.6	5.1	13.6	36.4	5.7	
	8	17.7	28.4	31.0	33.9	44.7	46.4	46.6	9.7	
	9	6.8	17.3	53.9	59.4	31.6	55.0	10.2	2.8	
	次	10	29.4	43.7	20.7	23.5	2.8	9.2	33.6	10.6
		11	46.7	55.5	22.8	13.7	8.5	17.6	37.8	11.9
12		8.4	8.1	4.8	9.5	16.1	25.5	5.8	7.2	

資料:国土交通省「建設関連業等の動態調査」

注)平成20年4月分、平成21年4月分の調査から調査対象を一部変更。

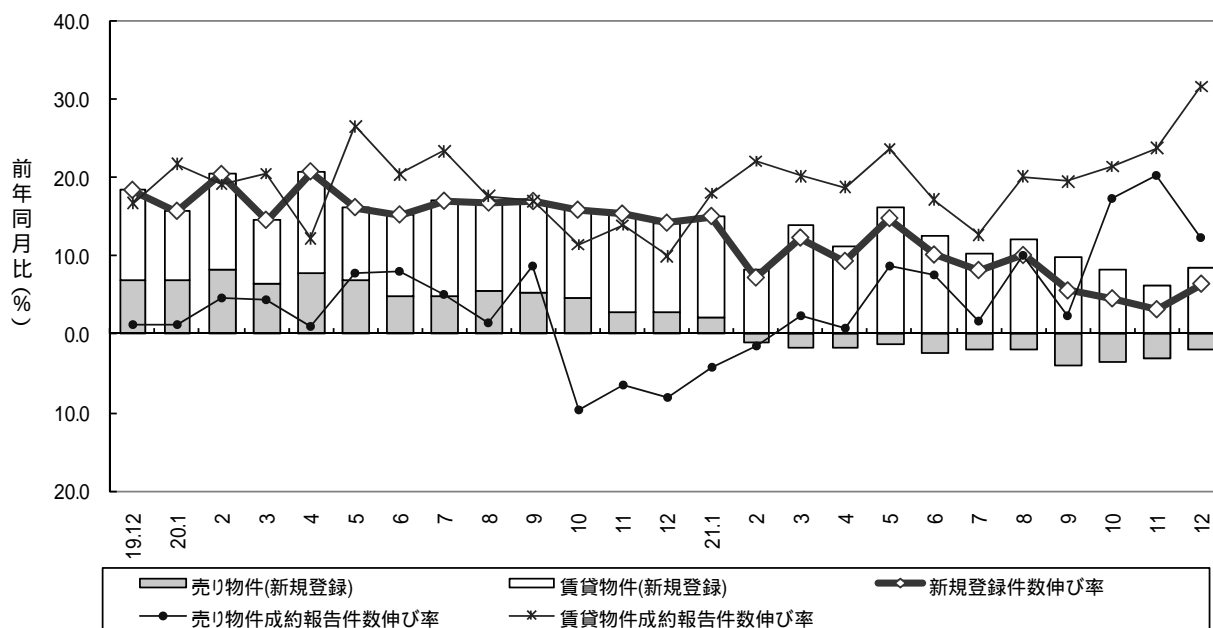
(2) 不動産業

12月の指定流通機構の活用状況をみると、新規登録件数は合計329,355件で、前年同月比で6.4%増加(108ヶ月連続)した。

新規登録件数を物件別にみると、売り物件は84,021件で前年同月比7.0%減少(11ヶ月連続)し、賃貸物件は245,334件で同12.0%増加(108ヶ月連続)した。売り物件のうちマンションは11ヶ月連続で減少、一戸建は12ヶ月連続で減少、土地は7ヶ月連続で減少となった。賃貸物件は、居住用は108ヶ月連続で増加、事業用は25ヶ月連続で増加した。

成約報告件数については、売り物件では9,220件で前年同月比12.2%増加(10ヶ月連続)となった。賃貸物件では16,409件で同31.6%増加(52ヶ月連続)した。

新規登録件数の伸び率と物件別寄与度及び物件別成約報告件数の伸び率



指定流通機構における新規登録件数と成約報告件数(件、前年比・%)

	新規登録件数										成約報告件数	
	総計	売り物件						賃貸物件			売り物件	賃貸物件
		小計	マンション	一戸建	土地	その他	小計	居住用	事業用			
18年度	3,112,613	10.1	5.0	6.0	2.6	4.3	20.6	12.3	12.7	8.9	6.2	24.6
19	3,596,205	15.5	23.8	21.0	18.9	29.8	30.0	12.2	12.3	11.0	0.8	18.3
20	4,136,641	15.0	11.2	9.2	4.8	19.0	10.1	16.7	16.6	17.5	0.4	17.9
20年12月	309,515	14.2	8.6	7.5	1.8	16.0	4.6	16.6	15.9	23.0	8.0	10.0
21年1月	390,283	15.0	7.1	6.2	0.2	14.6	6.2	18.3	17.4	26.9	4.2	18.0
2	359,126	7.2	3.4	4.0	8.6	2.4	6.6	12.0	13.1	2.9	1.5	22.1
3	383,979	12.3	5.4	0.8	13.5	0.8	9.0	20.2	20.2	20.6	2.3	20.1
4	369,053	9.3	5.6	6.0	14.9	2.6	3.3	16.0	15.7	19.1	0.7	18.8
5	371,728	14.7	4.5	3.2	13.1	2.0	4.6	23.6	23.6	23.5	8.8	23.7
6	363,220	10.1	7.5	2.0	15.4	4.4	8.1	18.3	17.9	21.2	7.5	17.1
7	368,970	8.1	6.7	5.6	16.3	0.3	1.5	14.8	14.4	18.0	1.7	12.7
8	344,810	10.0	6.8	2.7	17.1	1.2	5.6	17.4	16.8	23.4	10.0	20.1
9	360,649	5.6	12.9	9.9	21.7	7.8	12.1	14.2	13.5	20.3	2.3	19.5
10	377,545	4.5	11.7	7.7	19.7	7.9	10.6	12.0	11.9	12.7	17.4	21.3
11	355,828	3.2	10.0	7.8	18.9	4.8	5.6	8.9	8.7	10.2	20.2	23.7
12	329,355	6.4	7.0	7.7	11.5	4.5	1.0	12.0	12.0	11.3	12.2	31.6

資料：(財)不動産流通近代化センター「指定流通機構の活用状況」

(3) 交通産業

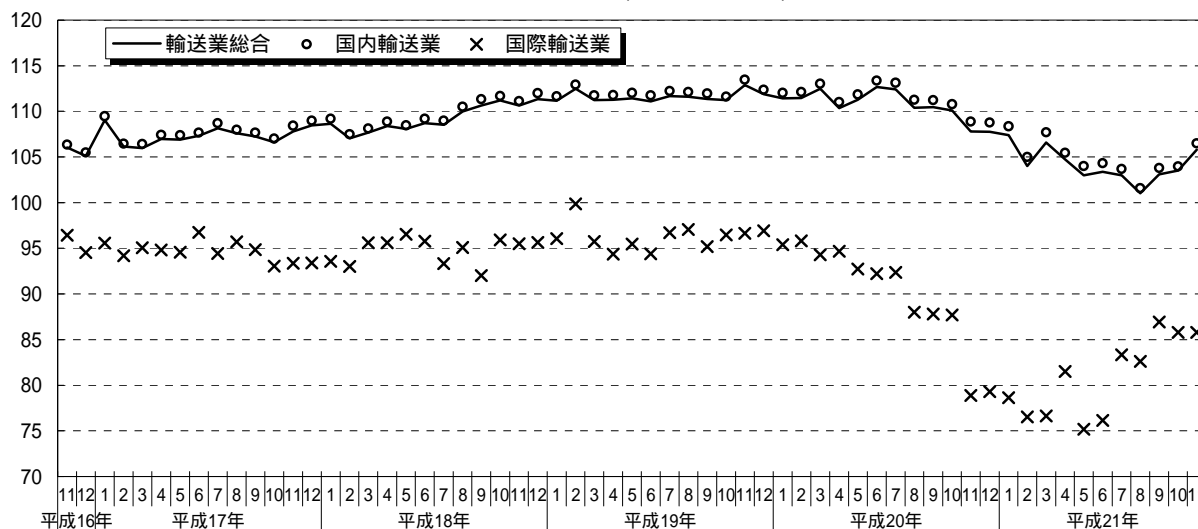
輸送指数

平成21年11月の輸送業総合指数をみると、国内輸送業は上昇、国際輸送業は横ばいとなったため、前月比2.2%増（前年同月比2.1%減）の105.8となっている。

国内輸送業のうち、国内貨物輸送業は、鉄道は低下したものの、自動車、内航海運、航空が上昇したため、前月比2.8%増（前年同月比0.0%）の114.9となっている。国内旅客輸送業は、自動車、旅客船、航空は低下したものの、鉄道が上昇したため、前月比0.5%増（前年同月比5.6%減）の95.6となっている。国内輸送業全体では、前月比2.4%増（前年同月比2.3%減）の106.5となっている。

一方、国際輸送業は、国際貨物輸送業が前月比9.6%増（前年同月比13.1%増）の107.1、国際旅客輸送業が前月比9.2%減（前年同月比2.4%増）の68.9となったため、国際輸送業全体では、前月比0.0%（前年同月比8.3%増）の85.8となっている。

輸送指数の推移（輸送業総合）

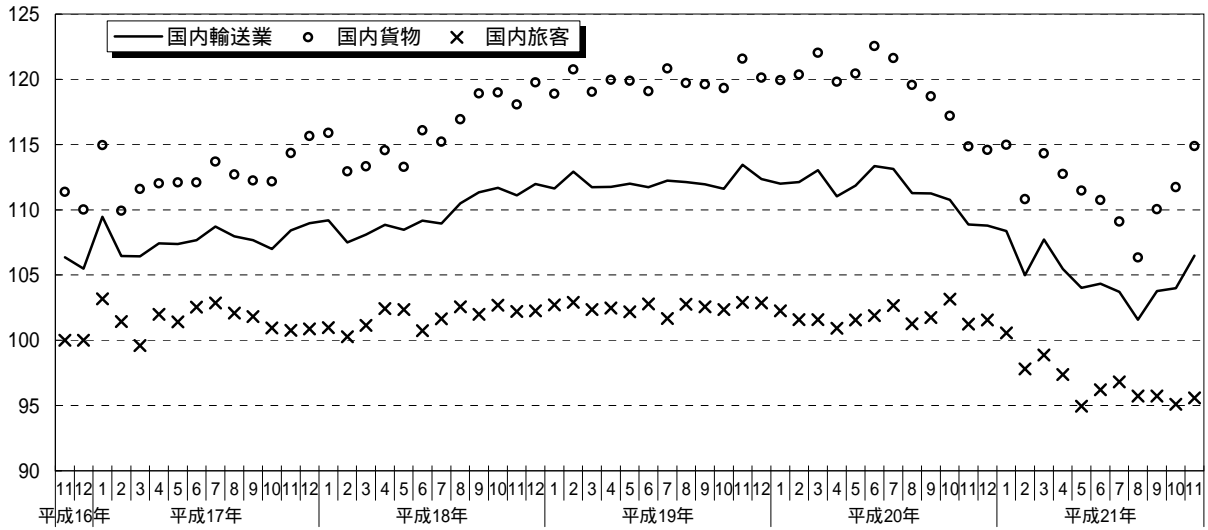


(平成12年=100、季節調整値)

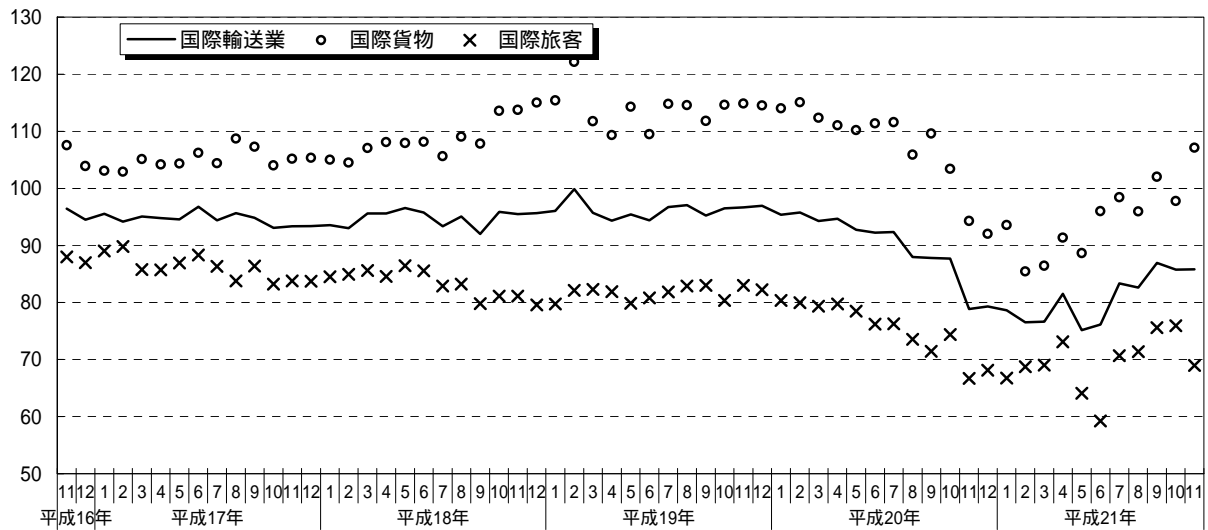
	輸送業総合							国内輸送活動 (自家輸送を含む。)			
	国内輸送業				国際輸送業			国内貨物		国内旅客	
		国内貨物	国内旅客		国際貨物	国際旅客		国内旅客			
平成19年	11月	112.9	113.5	121.6	102.9	96.6	114.8	83.0	100.4	113.3	97.4
	12月	111.9	112.4	120.1	102.9	96.9	114.5	82.2	100.5	112.2	97.9
平成20年	1月	111.4	112.0	119.9	102.3	95.4	114.0	80.4	100.2	111.8	97.6
	2月	111.5	112.1	120.4	101.6	95.8	115.1	80.0	100.3	112.0	97.6
	3月	112.5	113.0	122.0	101.6	94.3	112.3	79.4	99.7	114.0	96.5
	4月	110.4	111.0	119.8	100.9	94.7	111.0	79.8	98.6	111.3	95.6
	5月	111.3	111.8	120.4	101.5	92.7	110.2	78.5	97.7	112.3	94.7
	6月	112.7	113.4	122.5	101.9	92.2	111.4	76.2	99.3	114.9	96.0
	7月	112.4	113.1	121.6	102.7	92.4	111.6	76.3	98.4	113.5	94.9
	8月	110.4	111.3	119.6	101.3	88.0	105.9	73.5	96.7	111.3	93.5
	9月	110.5	111.2	118.7	101.8	87.8	109.6	71.5	100.6	110.6	98.2
	10月	110.1	110.8	117.2	103.2	87.7	103.4	74.4	99.1	109.8	96.8
	11月	107.8	108.9	114.9	101.2	78.9	94.3	66.7	98.3	108.2	96.1
	12月	107.8	108.8	114.6	101.5	79.3	92.0	68.1	98.3	106.5	96.5
平成21年	1月	107.4	108.4	115.0	100.6	78.6	93.6	66.8	98.4	107.5	96.5
	2月	104.0	105.0	110.8	97.8	76.5	85.5	68.8	96.5	104.1	94.7
	3月	106.6	107.7	114.3	98.9	76.6	86.4	69.0	95.5	107.0	92.9
	4月	104.7	105.5	112.8	97.4	81.5	91.3	73.1	94.9	105.9	92.4
	5月	103.0	104.0	111.5	95.0	75.2	88.7	64.1	96.0	104.1	94.3
	6月	103.4	104.3	110.7	96.2	76.2	96.0	59.3	95.2	103.2	93.4
	7月	P 103.0	P 103.7	P 109.1	P 96.8	83.3	98.4	70.7	P 97.1	P 103.8	P 95.6
	8月	P 101.0	P 101.6	P 106.3	P 95.7	82.6	96.0	71.4	P 95.5	P 101.5	P 94.2
	9月	P 103.1	P 103.8	P 110.0	P 95.7	86.9	102.0	75.6	P 96.5	P 104.1	P 94.7
	10月	P 103.5	P 104.0	P 111.7	P 95.1	85.8	97.7	75.9	P 94.9	P 104.9	P 92.5
	11月	P 105.8	P 106.5	P 114.9	P 95.6	P 85.8	P 107.1	P 68.9	P 96.1	P 108.6	P 93.3

P: 暫定値

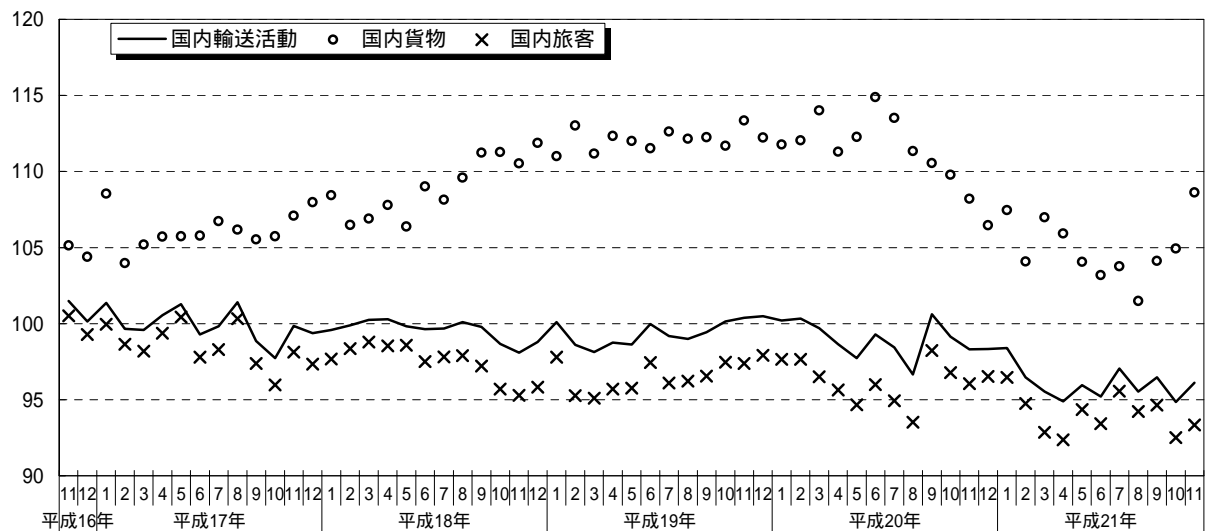
輸送指数の推移 (国内輸送業)



輸送指数の推移 (国際輸送業)



輸送指数の推移 (国内輸送活動)



貨物輸送

<トラック>

11月の特別積合せトラックの輸送量は、前年同月比4.0%増加(14ヶ月ぶり)、一般トラックの輸送量は、同1.7%減少(14ヶ月連続)、宅配貨物取扱個数は、同0.8%減少(8ヶ月連続)となった。

		特別積合せトラック (トン)	前年同月比(%)	一般トラック (トン)	前年同月比(%)	宅配貨物取扱個数 (千個)	前年同月比(%)
暦年	17年	74,085,627	0.8	-	-	2,844,097	2.9
	18年	75,317,367	1.7	-	-	2,928,748	3.0
	19年	74,780,448	0.7	-	-	3,027,182	3.4
	20年	73,170,371	2.2	-	-	3,228,921	6.7
年度	17年度	74,448,381	1.3	-	-	2,868,654	3.5
	18年度	75,136,513	0.9	-	-	2,949,580	2.8
	19年度	74,753,753	0.5	-	-	3,040,098	3.1
	20年度	70,647,939	5.5	-	-	3,243,880	6.7
四半期	20年10月～12月	18,975,635	7.8	-	-	930,114	4.8
	21年1月～3月	14,992,525	14.4	-	-	696,235	2.2
	21年4月～6月	16,012,593	12.2	-	-	730,881	6.7
	21年7月～9月	16,706,488	9.4	-	-	779,260	6.6
月次	20年10月	6,408,825	3.6	2.6	266,266	8.1	
	11月	5,818,078	12.5	6.1	272,448	2.7	
	12月	6,748,732	7.3	6.7	391,400	8.4	
	21年1月	4,748,705	10.0	9.7	219,210	5.9	
	2月	4,717,739	18.8	13.0	229,458	0.1	
	3月	5,526,081	14.0	10.4	247,567	1.1	
	4月	5,616,000	11.8	12.2	241,802	7.1	
	5月	4,867,963	16.2	14.8	232,571	8.6	
	6月	5,528,630	8.8	8.5	256,508	4.6	
	7月	6,046,458	11.0	9.9	294,382	7.6	
	8月	5,104,261	8.2	6.8	241,817	4.6	
	9月	5,555,769	8.6	7.0	243,061	7.2	
10月	6,178,744	3.6	5.2	247,640	7.0		
11月	6,050,900	4.0	1.7	270,246	0.8		
資料出所		トラック輸送情報(特別積合せトラック大手27社、一般(特別積合せを除く)トラック調査対象事業者数約1,100社及び宅配貨物取扱大手19社) ただし、特別積合せトラックの調査対象事業者は、20年3月以前は32社、20年4月～21年3月は26社、21年4月以降は27社となっており、前年同月比は26社との比較である。また、宅配貨物取扱事業者は、17年1月以前は20社、17年2月～20年3月は19社、20年4月～21年3月は20社、21年4月以降は19社であり、月次の前年同月比は、当該月の事業者数に遡して前年同月比を算出していない。前年同月の遡及比較は、トラック輸送情報を参照のこと。					

(注) (1) p印は速報値を、r印は修正値を示す。(2) 年度及び四半期の原数値は、四捨五入の関係で各月の積上げ値と一致しないことがある。
上記については、P.15～P.25までの表について同じである。

<JR(貨物)>

12月のJR(貨物)の輸送量は、車扱が前年同月比3.7%減少(2ヶ月ぶり)、コンテナが同3.4%減少(15ヶ月連続)であった。

		JR貨物会社(合計) (トン)	前年同月比(%)	車扱 (トン)	前年同月比(%)	コンテナ (トン)	前年同月比(%)
暦年	18年	36,894,330	1.2	13,977,057	7.6	22,917,273	3.1
	19年	36,162,182	2.0	12,872,401	7.9	23,289,781	1.6
	20年	34,798,016	3.8	11,512,378	10.6	23,285,638	0.0
	21年	30,532,801	12.3	10,549,219	8.4	19,983,582	14.2
年度	17年度	37,117,991	0.2	14,760,806	2.1	22,357,185	1.7
	18年度	36,615,628	1.4	13,432,101	9.0	23,183,527	3.7
	19年度	36,199,670	1.1	12,782,672	4.8	23,416,998	1.0
	20年度	33,083,163	8.6	10,904,716	14.7	22,178,447	5.3
四半期	21年1月～3月	7,657,805	18.3	2,920,198	17.2	4,737,607	18.9
	21年4月～6月	7,073,307	14.9	2,280,965	11.6	4,792,342	16.3
	21年7月～9月	7,409,195	10.6	2,395,716	2.5	5,013,479	14.0
	21年10月～12月	8,392,494	5.0	2,952,340	0.2	5,440,154	7.6
月次	20年11月	2,812,808	13.8	918,479	22.3	1,894,329	9.0
	12月	3,024,911	10.0	1,162,232	9.4	1,862,679	10.4
	21年1月	2,563,599	12.1	1,059,940	8.8	1,503,659	14.2
	2月	2,381,067	24.9	902,216	27.7	1,478,851	23.1
	3月	2,713,139	17.5	958,042	14.3	1,755,097	19.1
	4月	2,546,912	15.9	856,447	15.6	1,690,465	16.0
	5月	2,130,121	18.0	667,541	13.1	1,462,580	20.1
	6月	2,396,274	10.6	756,977	5.2	1,639,297	13.0
	7月	2,464,594	15.2	779,239	10.0	1,685,355	17.4
	8月	2,387,847	7.7	824,501	5.7	1,563,346	13.4
	9月	2,556,754	8.4	791,976	2.3	1,764,778	10.9
	10月	2,749,558	8.2	859,858	0.7	1,889,700	11.2
11月	2,724,248	3.1	972,754	5.9	1,751,494	7.5	
12月	2,918,688	3.5	1,119,728	3.7	1,798,960	3.4	
資料出所		日本貨物鉄道株式会社					

<内航海運・外航海運>

10月の内航海運の輸送量は、貨物船が前年同月比18.0%減少(12ヶ月連続)、油送船が同4.0%減少(15ヶ月連続)となった。12月の外航海運(海上貨物)(金額ベース)は、輸出が同3.2%増加(15ヶ月ぶり)、輸入が同7.9%減少(14ヶ月連続)となった。

		内航海運(貨物船)		内航海運(油送船)		海上貨物(輸出)		海上貨物(輸入)	
		(千トン)	前年同月比(%)	(千トン)	前年同月比(%)	(百万円)	前年同月比(%)	(百万円)	前年同月比(%)
暦年	18年	233,358	3.3	157,831	0.8	52,627,067	15.4	49,988,461	20.4
	19年	221,861	4.9	156,532	0.8	59,562,535	13.2	55,131,810	10.3
	20年	214,200	3.5	154,123	1.5	59,516,023	0.1	62,295,728	13.0
	21年					38,594,382	35.2	38,805,548	37.7
年度	17年度	238,075	3.2	158,785	0.9	47,527,406	12.4	44,422,292	23.4
	18年度	233,116	2.1	155,092	2.3	54,306,136	14.3	50,807,740	14.4
	19年度	218,066	6.5	159,997	3.2	60,775,240	11.9	57,078,187	12.3
	20年度	203,239	6.8	146,368	8.5	52,454,732	13.7	56,733,627	0.6
四半期	21年1月~3月	42,792	20.4	35,274	18.0	8,275,641	46.0	9,206,229	37.7
	21年4月~6月	39,111	26.1	31,612	17.7	9,068,101	40.3	8,925,082	43.0
	21年7月~9月	43,639	19.6	31,952	13.9	10,223,300	37.0	10,129,698	43.2
	21年10月~12月					11,027,340	13.5	10,544,539	24.8
月次	20年 11月	17,261	4.7	11,596	13.6	3,947,832	23.7	4,378,939	11.5
	12月	17,033	9.7	12,396	17.7	3,733,750	30.0	4,045,338	20.1
	21年 1月	14,199	17.6	11,895	19.4	2,626,262	42.8	3,536,875	30.5
	2月	13,962	20.5	11,465	17.4	2,586,135	49.6	2,567,134	44.5
	3月	14,631	22.9	11,914	17.2	3,063,243	45.5	3,102,220	38.6
	4月	12,708	27.4	10,210	24.7	2,955,459	41.0	3,149,465	37.8
	5月	12,658	26.1	10,655	16.7	2,827,827	42.9	2,788,695	45.4
	6月	13,745	24.8	10,747	11.0	3,284,815	37.3	2,986,921	45.7
	7月	14,640	21.4	10,754	16.7	3,472,926	38.6	3,404,512	43.8
	8月	14,322	19.6	10,889	13.8	3,176,196	38.4	3,288,106	44.9
	9月	14,677	17.8	10,309	10.7	3,574,178	34.0	3,437,079	40.9
	10月	15,529	18.0	11,137	4.0	3,688,657	27.3	3,334,020	40.5
11月					3,486,138	11.7	3,484,418	20.4	
12月					3,852,545	3.2	3,726,101	7.9	
資料出所		内航船舶輸送統計月報				財務省貿易統計			
(注)(1)内航海運の数値に自家用は含まない。(2)海上貨物は平成17年12月より、トン数から金額へ変更した。これに伴い、過去の数値も修正した。(3)海上貨物の数値は輸出入とも総額から航空貨物の金額を差し引いた数値を、海上貨物として算出しており、航空郵便貨物の数値も含まれている。									

<航空貨物>

10月の航空貨物の輸送量は、国内線では、前年同月比7.4%減少(10ヶ月連続)となり、邦社主要2社の速報値では、12月同2.3%減少となった。また、国際線では、10月同0.6%減少(14ヶ月連続)となり、邦社主要3社の速報値では、12月同44.2%増加となった。さらに、12月の航空貨物(金額ベース)は、輸出が同42.2%増加(2ヶ月連続)、輸入が同3.1%増加(15ヶ月ぶり)となった。

		航空(国内線)		航空(国際線)		航空貨物(輸出)		航空貨物(輸入)	
		(トン)	前年同月比(%)	(トン)	前年同月比(%)	(百万円)	前年同月比(%)	(百万円)	前年同月比(%)
暦年	18年	927,710	4.8	1,309,460	0.7	22,619,106	12.9	17,355,832	12.4
	19年	950,337	2.4	1,350,408	3.1	24,368,902	7.7	18,004,111	3.7
	20年	1,000,832	5.3	1,313,860	2.7	21,502,064	11.8	16,659,022	7.5
	21年	934,688	6.6	1,174,226	10.6	15,587,974	27.5	12,572,069	24.5
年度	17年度	894,686	1.8	1,325,408	0.1	20,762,751	6.8	16,088,999	11.9
	18年度	934,114	4.4	1,310,414	1.1	23,154,449	11.5	17,639,606	9.6
	19年度	951,618	1.9	1,376,070	5.0	24,338,141	5.1	17,879,887	1.4
	20年度	995,889	4.7	1,201,880	12.7	18,690,198	23.2	15,137,935	15.3
四半期	21年1月~3月	215,020	2.2	223,227	33.4	2,914,891	49.1	2,848,581	34.8
	21年4月~6月	218,469	9.0	272,650	17.7	3,747,583	33.6	3,021,636	29.4
	21年7月~9月	245,902	7.3	312,415	10.3	4,241,276	27.1	3,252,197	25.1
	21年10月~12月	255,296	7.3	365,935	22.4	4,684,224	8.6	3,449,655	5.9
月次	20年 11月	82,140	3.1	102,843	18.5	1,375,671	34.4	1,172,069	23.8
	12月	103,679	4.7	80,404	33.6	1,096,733	47.8	1,107,372	26.5
	21年 1月	65,852	1.0	67,801	35.6	854,141	53.0	899,554	36.9
	2月	67,120	5.3	68,516	34.1	940,216	49.0	876,560	37.8
	3月	82,048	0.6	86,910	31.0	1,120,533	45.8	1,072,467	30.1
	4月	74,753	10.3	85,180	24.0	1,240,349	34.1	979,992	28.5
	5月	70,827	10.9	87,829	16.8	1,192,547	35.6	934,838	31.2
	6月	72,888	5.7	99,641	12.4	1,314,687	31.3	1,106,805	28.5
	7月	86,506	3.8	104,053	11.9	1,371,064	30.3	1,062,013	28.7
	8月	79,673	10.1	98,069	13.7	1,334,177	29.8	1,040,704	25.4
	9月	79,723	8.0	110,292	5.3	1,536,035	21.1	1,149,480	21.2
	10月	83,012	7.4	115,125	0.6	1,619,810	12.0	1,170,573	15.6
11月	75,233	4.3	128,405	17.7	1,504,477	9.4	1,136,940	3.0	
12月	97,052	2.3	122,405	44.2	1,559,937	42.2	1,142,142	3.1	
資料出所		航空輸送統計速報(邦社全社) ただし、国内線速報値は日本航空及び全日本空輸の合計値であり、国際線速報値は日本航空、全日本空輸及び日本貨物航空の合計値である。				財務省貿易統計			
(注)(1)航空(国際線)は、邦社の輸送量を集計したもので、三国間の貨物輸送量を含む。(2)航空貨物は平成17年12月より金額ベースに変更。これに伴い、過去値も修正。									

< 普通倉庫 >

12月の普通倉庫（大手21社）の取扱量は、入庫高が前年同月比7.8%減少（15ヶ月連続）、月末保管残高が同10.6%減少（9ヶ月連続）、倉庫回転率が2.0ポイント増加の54.1（2ヶ月連続）となった。

		普通倉庫(月間入庫高)		普通倉庫(月末保管残高)		普通倉庫回転率	
		(千トン)	前年同月比(%)	(千トン)	前年同月比(%)		前年同月増減
暦年	18年	2,535	1.7	4,703	2.5	54.5	3.4
	19年	2,568	1.3	4,795	2.0	53.1	1.4
	20年	2,554	0.6	4,852	1.2	52.4	0.7
	21年	2,167	15.1	4,750	2.1	46.2	6.2
年度	17年度	2,487	0.7	4,794	2.2	51.4	2.3
	18年度	2,538	2.0	4,728	1.4	54.0	2.6
	19年度	2,598	2.4	4,798	1.5	53.8	0.2
	20年度	2,433	6.4	4,922	2.6	48.8	5.0
四半期	21年1月～3月	2,012	19.4	5,014	5.9	39.6	13.3
	21年4月～6月	2,101	21.3	4,795	1.7	45.1	9.0
	21年7月～9月	2,236	12.9	4,693	3.7	48.2	4.5
	21年10月～12月	2,321	6.5	4,498	8.5	52.6	2.4
月次	20年						
	11月	2,320	11.6	4,940	3.2	46.6	8.4
	12月	2,580	3.3	4,943	5.4	52.2	5.2
	21年						
	1月	1,985	11.0	5,056	8.3	38.6	9.3
	2月	1,923	22.3	5,014	5.7	38.6	13.2
	3月	2,127	23.5	4,971	3.7	43.0	14.8
	4月	2,113	23.3	4,790	1.1	45.2	11.6
	5月	2,061	23.5	4,834	1.8	42.4	11.9
	6月	2,128	16.9	4,763	2.3	45.1	7.7
	7月	2,376	12.8	4,734	2.2	50.3	6.1
	8月	2,112	13.9	4,695	4.4	45.2	4.4
9月	2,219	12.1	4,651	4.6	48.0	4.0	
10月	2,331	8.3	4,586	5.9	51.2	1.0	
11月	2,253	2.9	4,487	9.2	50.7	4.2	
12月	2,378	7.8	4,421	10.6	54.1	2.0	
資料出所		倉庫大手21社の合計トン数					
注(1)普通倉庫の入庫高・保管残高の暦年、年度、四半期の数値は月平均である。(2)回転率は、(入庫高+出庫高)÷(前月末残高+当月末残高)×100で算出した。							

旅客輸送

< J R >

11月のJ Rの輸送人員は、前年同月比2.7%減少（13ヶ月連続）となった。内訳では、定期が同1.2%減少（8ヶ月連続）定期外は同5.2%減少（13ヶ月連続）であった。

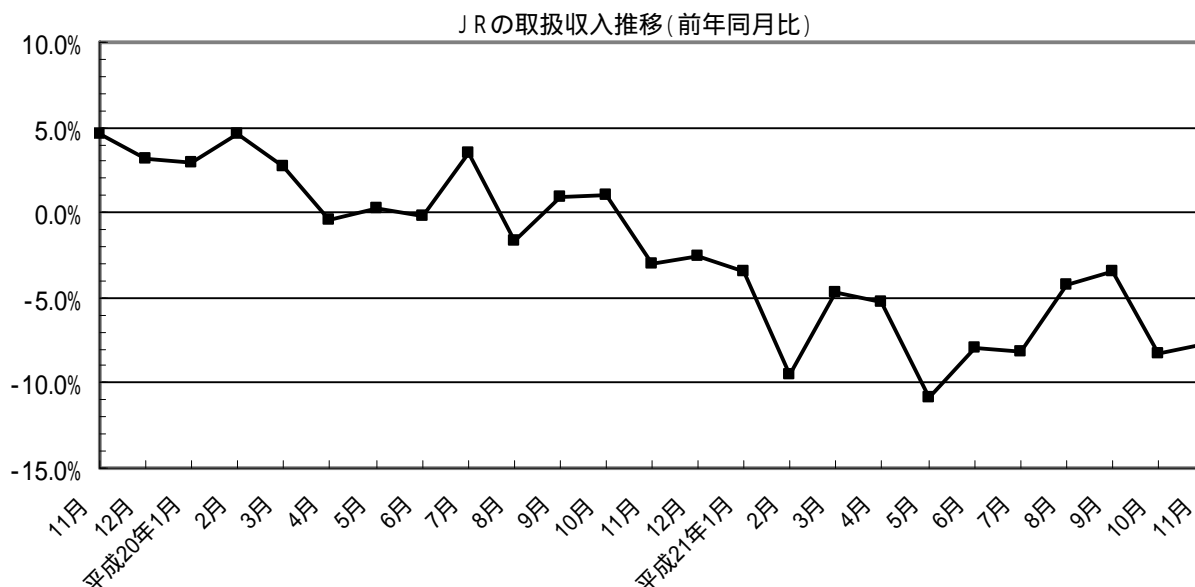
また、11月の新幹線旅客の輸送人員は、同8.7%減少（13ヶ月連続）であった。

暦年	年度	四半期	月次	J R旅客会社(6社計)		J R旅客会社(定期)		J R旅客会社(定期外)		新幹線旅客	
				(千人)	前年同月比(%)	(千人)	前年同月比(%)	(千人)	前年同月比(%)	(千人)	前年同月比(%)
17年	17年度	20年10月~12月	20年10月	8,674,321	0.3	5,347,509	0.0	3,326,812	0.8	300,948	4.1
18年	18年度	21年1月~3月	11月	8,739,812	0.8	5,388,110	0.8	3,351,702	0.7	303,354	0.8
19年	19年度	21年4月~6月	12月	8,923,956	2.1	5,469,724	1.5	3,454,231	3.1	312,969	3.2
20年	20年度	21年7月~9月	1月	9,025,798	1.1	5,525,237	1.0	3,500,561	1.3	315,589	0.8
			2月	8,683,062	0.8	5,352,477	0.4	3,330,585	1.4	301,405	3.7
			3月	8,778,178	1.1	5,405,900	1.0	3,372,278	1.3	305,094	1.2
			4月	8,988,041	2.4	5,504,220	1.8	3,483,820	3.3	315,846	3.5
			5月	8,984,425	0.0	5,513,686	0.2	3,470,749	0.4	310,290	1.8
			6月	2,248,673	0.0	1,368,568	0.0	880,105	0.0	79,499	1.4
			7月	2,134,817	1.9	1,298,116	0.9	836,711	3.4	71,566	6.9
			8月	2,269,202	1.9	1,435,971	0.7	833,231	3.9	69,048	10.6
			9月	2,251,298	1.6	1,387,174	0.9	864,124	2.5	76,160	7.1
			10月	778,768	0.7	481,824	0.2	296,944	2.1	30,925	1.6
			11月	748,817	0.2	461,967	0.2	286,850	1.0	26,241	3.8
			12月	721,088	0.4	424,777	0.0	296,311	1.0	22,333	2.5
			1月	748,488	0.2	472,676	0.5	275,812	1.5	25,897	4.6
			2月	648,108	4.7	390,950	4.2	257,158	5.5	21,753	10.8
			3月	738,221	1.0	434,490	0.7	303,741	3.4	23,916	5.6
			4月	754,942	1.5	463,442	0.7	291,500	2.7	27,207	7.9
			5月	771,921	2.5	496,218	0.7	275,703	5.5	21,531	15.0
			6月	742,339	1.8	476,311	0.8	266,028	3.6	20,310	9.1
			7月	763,583	2.1	470,796	1.0	292,787	3.8	28,316	10.5
			8月	747,381	1.0	451,349	0.5	296,032	1.9	25,500	5.1
			9月	740,334	1.6	465,029	1.4	275,305	1.8	22,344	4.9
			10月	755,905	2.9	476,613	1.1	279,292	5.9	27,597	10.8
			11月	728,434	2.7	456,447	1.2	271,988	5.2	23,962	8.7

資料出所 鉄道輸送統計調査

(注)(1)JR旅客の原数値は、各旅客鉄道会社輸送実績の合計であるため、2社以上にまたがる旅客は重複計上されている。なお、重複計上の割合は、日本国有鉄道の60年度の実績によれば6社合計で2%程度(新幹線旅客は15%~20%程度)と推定される。(2)平成16年3月~17年3月までの前年同月比は、JR九州の輸送人員を除いた数値で比較し、算出している。

11月のJ Rの取扱収入（速報値ベース）は、前年同月比7.7%減少（13ヶ月連続）となった。

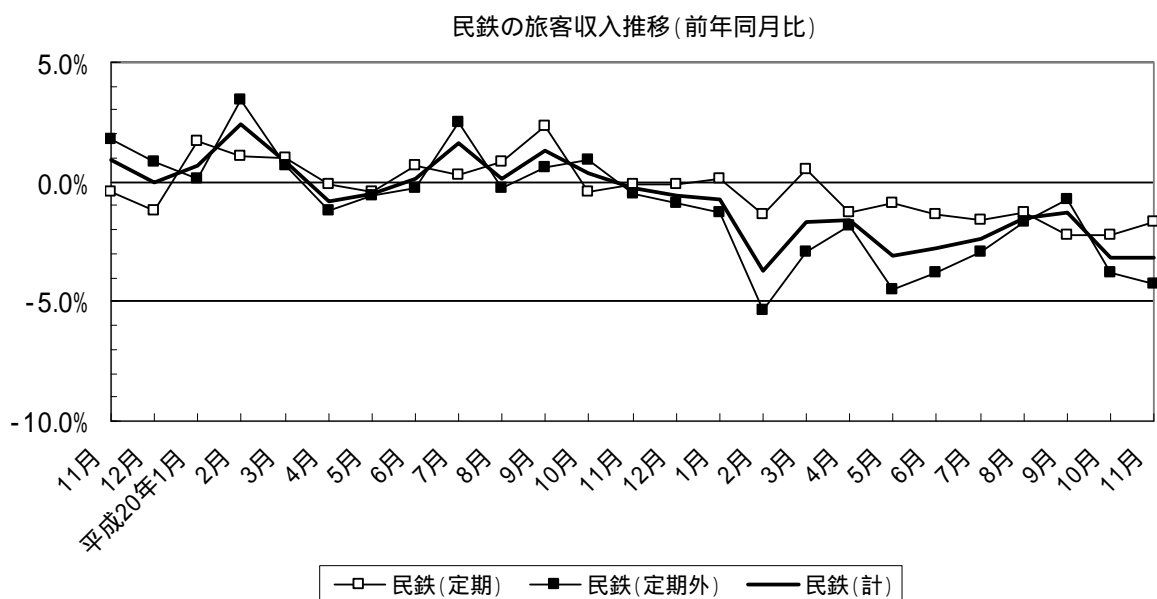


< 民鉄 >

11月の民鉄の輸送人員は、前年同月比1.9%減少(8ヶ月連続)となった。内訳では、定期が同1.0%減少(8ヶ月連続)、定期外が同1.8%減少(10ヶ月連続)であった。なお、12月(速報:15社)は、0.9%減少となっている。内訳では、定期が同0.2%減少、定期外が同1.8%減少となっている。

		民鉄(合計)		民鉄(定期)		民鉄(定期外)	
		(千人)	前年同月比(%)	(千人)	前年同月比(%)	(千人)	前年同月比(%)
暦年	17年	13,255,650	1.4	7,376,250	0.7	5,879,397	2.2
	18年	13,389,154	1.0	7,443,338	0.9	5,945,805	1.1
	19年	13,756,376	2.7	7,612,504	2.3	6,143,850	3.3
	20年	13,994,905	1.7	7,701,176	1.2	6,293,706	2.4
年度	17年度	13,279,962	1.6	7,386,181	0.8	5,893,777	2.7
	18年度	13,465,294	1.4	7,477,054	1.2	5,988,221	1.6
	19年度	13,852,771	2.9	7,651,586	2.3	6,201,171	3.6
	20年度	13,991,675	1.0	7,712,080	0.8	6,279,568	1.3
四半期	20年10月~12月	3,497,744	1.0	1,907,751	0.5	1,589,983	1.6
	21年1月~3月	3,364,953	0.1	1,835,329	0.6	1,529,617	0.9
	21年4月~6月	3,575,839	1.0	2,023,571	0.4	1,552,260	1.7
	21年7月~9月	3,484,228	1.0	1,921,761	0.8	1,562,463	1.2
月次	20年 10月	1,202,274	1.6	669,064	0.4	533,210	3.2
	11月	1,175,943	0.6	660,133	0.6	515,804	0.5
	12月	1,119,527	0.8	578,554	0.4	540,969	1.2
	21年 1月	1,151,786	1.2	645,046	1.1	506,738	1.3
	2月	1,070,518	1.7	594,854	0.4	475,662	3.3
	3月	1,142,649	0.2	595,429	1.1	547,217	0.8
	4月	1,189,497	0.5	653,992	0.5	535,501	0.4
	5月	1,195,991	1.6	685,529	0.3	510,461	3.4
	6月	1,190,351	0.8	684,050	0.5	506,298	1.2
	7月	1,184,061	0.8	652,025	0.3	532,034	1.5
	8月	1,143,496	0.6	617,268	0.5	526,228	0.8
	9月	1,156,671	1.4	652,468	1.6	504,201	1.2
10月	1,176,142	2.2	659,039	1.5	517,099	3.0	
11月	1,156,383	1.9	653,263	1.0	503,120	2.9	
資料出所		鉄道輸送統計調査					
(注)民鉄とはJR以外の鉄軌道事業者をいう。							

11月の民鉄の旅客収入(速報:15社)は、前年同月比3.2%減少(13ヶ月連続)となった。



(注)東京地下鉄(株)を除く。

<バス・タクシー（東京）>

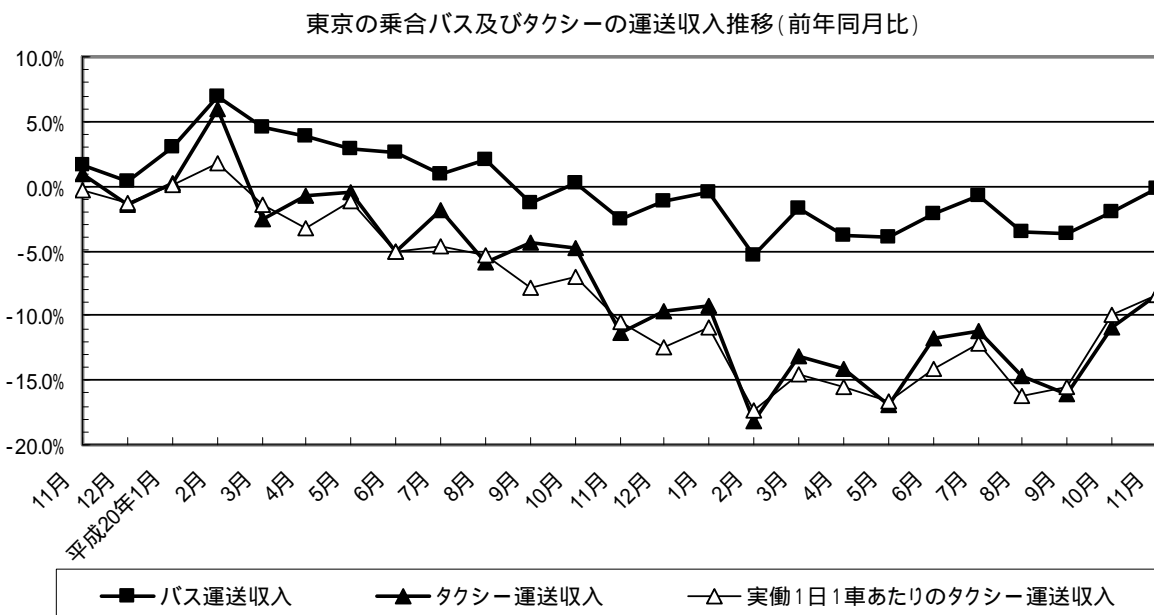
11月のバスの輸送人員（都営バス及び乗合10社）は、前年同月比0.1%減少（10ヶ月連続）となった。

11月のタクシーの輸送人員（東京）は、同6.3%減少（27ヶ月連続）実車率は同2.2ポイント減少の39.8となった。

		バス(東京)		タクシー(東京)		実車率	
		(千人)	前年同月比(%)	(千人)	前年同月比(%)		前年同月増減
暦年	17年	517,859	0.4	424,187	2.3	44.8	0.7
	18年	519,824	0.4	438,605	3.4	45.9	1.1
	19年	519,226	0.1	433,279	1.2	46.2	0.3
	20年	532,089	2.5	388,089	10.4	43.6	2.6
年度	17年度	517,931	0.4	428,518	3.0	45.2	0.9
	18年度	518,134	0.0	437,837	2.2	45.9	0.7
	19年度	525,071	1.3	425,467	2.8	45.9	0.1
	20年度	529,582	0.9	376,632	11.5	42.7	3.2
四半期	20年10月～12月	131,211	0.3	95,576	12.3	42.6	3.7
	21年1月～3月	126,817	1.9	86,917	11.6	40.6	3.8
	21年4月～6月	132,993	2.6	86,175	11.0	39.5	4.2
	21年7月～9月	129,698	4.0	86,012	11.6	39.7	3.9
月次	20年 10月	45,783	1.0	31,889	11.9	42.5	3.3
	11月	42,829	1.8	29,745	16.2	42.0	4.2
	12月	42,599	0.2	33,942	9.1	43.3	3.6
	21年 1月	42,724	0.2	29,484	7.6	40.6	2.7
	2月	40,197	5.2	26,847	15.9	40.1	4.6
	3月	43,896	0.9	30,586	11.4	41.1	4.1
	4月	43,981	2.4	29,026	11.8	39.8	4.4
	5月	44,208	3.6	27,928	12.7	38.8	4.6
	6月	44,804	1.8	29,222	8.5	40.0	3.6
	7月	45,314	0.4	31,171	8.1	40.9	3.0
	8月	42,343	3.7	28,101	12.8	39.1	4.4
	9月	42,041	7.8	26,741	14.3	38.8	4.3
10月	45,065	1.6	29,140	8.6	39.6	2.9	
11月	42,786	0.1	27,874	6.3	39.8	2.2	
資料出所		東京均一制内輸送人員(都営バス及び乗合10社)		東京特別区・武蔵野・三鷹地区及び多摩地区の全社の輸送人員及び実車率 14年4月より福祉限定事業者を除く			

11月のバスの運送収入（東京都内地区（都営バス及び乗合14社））は、前年同月比で0.2%減少（13ヶ月連続）となった。

11月のタクシーの運送収入((社)東京都乗用旅客自動車協会加入社等の運送収入)は、同8.4%減少(21ヶ月連続)となった。また、実働1日1車あたりの運送収入も8.4%減少(21ヶ月連続)となった。



< 航空 >

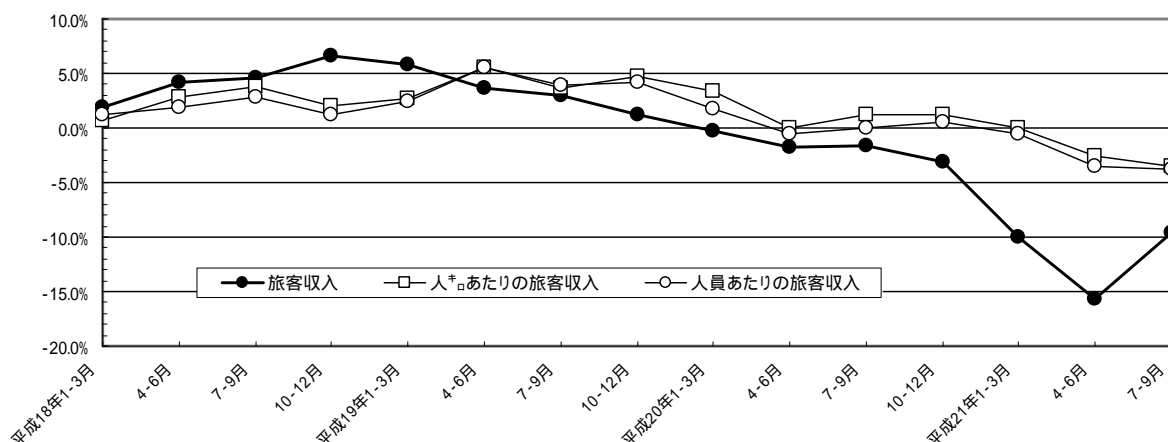
12月の航空の輸送人員は、国内線（速報、前年同月比は前年9社速報値との比較）が、前年同月比7.5%減少（17ヶ月連続）となった。内訳では、幹線が同4.9%減少（14ヶ月連続）、ローカル線が同9.3%減少（27ヶ月連続）であった。

また、12月の航空邦社2社による国際線輸送は、同2.3%増加（3ヶ月ぶり）となった。

		航空(国内線合計)		航空(幹線)		航空(ローカル線)		航空(国際線)	
		(千人)	前年同月比(%)	(千人)	前年同月比(%)	(千人)	前年同月比(%)	(千人)	前年同月比(%)
暦年	18年	96,336	2.0	38,577	1.7	57,758	4.7	17,551	3.6
	19年	95,539	0.8	38,296	0.7	57,243	0.9	17,692	0.8
	20年	92,888	2.8	38,185	0.3	54,702	4.4	16,303	7.8
	21年	83,790	9.8	34,896	8.6	48,894	10.6	14,925	8.5
年度	17年度	94,490	0.8	39,070	1.2	55,420	0.5	17,963	3.3
	18年度	96,971	2.6	38,630	1.1	58,341	5.3	17,520	2.5
	19年度	94,849	2.2	38,267	0.9	56,582	3.0	17,600	0.5
	20年度	90,662	4.4	37,265	2.6	53,396	5.6	15,696	10.8
四半期	21年1月～3月	20,329	9.9	8,637	9.6	11,692	10.0	3,734	14.0
	21年4月～6月	19,165	13.3	7,868	11.7	11,297	14.4	3,292	17.1
	21年7月～9月	23,558	6.2	9,629	6.0	13,929	6.3	4,134	1.9
	21年10月～12月	20,738	10.3	8,763	7.6	11,976	12.2	3,765	0.2
月次	20年 11月	7,842	5.0	3,151	2.4	4,691	6.6	1,221	16.1
	12月	6,812	6.4	2,886	4.8	3,926	7.5	1,207	16.8
	21年 1月	6,506	5.8	2,799	4.6	3,707	6.7	1,238	15.1
	2月	6,183	14.9	2,640	14.5	3,543	15.2	1,179	15.6
	3月	7,640	8.9	3,198	9.6	4,442	8.4	1,317	11.4
	4月	6,059	13.1	2,521	10.9	3,537	14.7	1,202	8.3
	5月	6,747	13.1	2,704	12.0	4,043	13.9	1,064	19.3
	6月	6,358	13.7	2,642	12.1	3,716	14.9	1,026	23.6
	7月	7,302	7.1	2,982	7.2	4,320	7.0	1,322	8.8
	8月	8,323	8.5	3,327	7.7	4,996	9.0	1,422	2.4
	9月	7,933	2.7	3,319	2.9	4,613	2.6	1,390	6.2
	10月	7,500	11.3	3,102	9.9	4,398	12.3	1,327	1.3
11月	7,003	9.8	2,921	7.2	4,082	11.5	1,203	1.5	
12月	6,236	7.5	2,740	4.9	3,496	9.3	1,235	2.3	
資料出所		航空輸送統計速報及び邦社主要9社の値(p値)による。						日本航空及び全日本空輸の輸送人員	
(注)航空(国際線)の平成20年3月以前は、日本アジア航空の数値が含まれている。									

平成21年7月から9月までの、航空の旅客収入（邦社8社の国内旅客輸送、国土交通省航空局とりまとめ）は、前年同期比9.6%減少となった。また、輸送人員あたりの旅客収入は同3.5%減少、輸送人キ口あたりの旅客収入は同3.7%減少となった。

航空(邦社8社、平成17年10-12月以前は7社)の旅客収入推移(前年同期比)



その他

<自動車新車登録台数、軽自動車新車販売台数>

12月の自動車新車登録台数は、前年同月比35.8%増加（5ヶ月連続）となった。内訳では、貨物車は同22.5%減少（40ヶ月連続）、旅客車は同45.1%増加（5ヶ月連続）であった。

12月の軽自動車新車販売台数（軽二輪車を除く）は、同0.5%減少（14ヶ月連続）となった。なお、22年1月（速報）は同0.7%増加となっている。

		自動車新車登録台数(合計)		(貨物車)		(旅客車)		軽自動車新車販売台数	
		(台)	前年同月比(%)	(台)	前年同月比(%)	(台)	前年同月比(%)	(台)	前年同月比(%)
暦年	18年	3,735,965	5.4	512,373	2.2	3,140,233	6.8	2,023,619	5.2
	19年	3,453,672	7.6	418,051	18.4	2,957,870	5.8	1,919,819	5.1
	20年	3,234,191	6.4	358,170	14.3	2,805,649	5.1	1,869,893	2.6
	21年	2,932,995	9.3	230,346	35.7	2,643,434	5.8	1,688,171	9.7
年度	17年度	3,934,341	0.6	508,766	5.0	3,344,810	1.6	1,948,362	3.6
	18年度	3,607,794	8.3	491,021	3.5	3,033,313	9.3	2,030,616	4.2
	19年度	3,447,119	4.5	401,388	18.3	2,968,873	2.1	1,893,043	6.8
	20年度	2,911,526	15.5	320,256	20.2	2,525,376	14.9	1,808,877	4.4
四半期	21年1月～3月	718,425	31.0	66,132	36.4	635,715	30.6	512,820	10.6
	21年4月～6月	590,730	20.3	52,633	41.2	526,860	17.2	370,151	16.0
	21年7月～9月	812,810	0.1	56,652	37.6	741,411	5.1	407,400	6.1
	21年10月～12月	811,030	26.9	54,929	25.6	739,448	34.8	397,800	5.6
月次	20年 11月	217,991	27.2	25,335	23.8	186,689	27.8	153,100	0.7
	12月	185,369	22.1	21,127	18.8	158,644	22.8	122,770	6.7
	21年 1月	175,159	27.8	17,200	27.9	154,061	27.9	127,421	5.6
	2月	219,044	32.4	19,631	37.2	194,149	32.2	162,370	9.8
	3月	324,222	31.6	29,301	40.1	287,505	30.9	223,029	13.8
	4月	167,218	28.8	16,693	41.0	146,962	27.2	117,669	13.4
	5月	179,191	19.6	16,198	40.7	159,776	16.4	113,540	18.4
	6月	244,321	13.7	19,742	41.8	220,122	9.5	138,942	16.2
	7月	290,913	4.5	19,783	35.3	266,517	0.6	141,031	7.2
	8月	199,072	1.8	14,875	38.2	180,263	8.2	110,286	5.1
	9月	322,825	3.1	21,994	39.1	294,631	9.0	156,083	5.9
	10月	264,442	12.2	18,452	32.6	240,879	18.6	132,541	8.9
11月	294,897	35.3	20,106	20.6	268,393	43.8	143,124	6.5	
12月	251,691	35.8	16,371	22.5	230,176	45.1	122,135	0.5	
資料出所		自動車登録統計情報		自動車登録統計情報 <特種(殊)車を除く>		自動車登録統計情報 <乗用車とバスの合計値>		軽自動車新車販売速報 <軽二輪を除く>	

<自動車保有車両数、高速道路通行台数>

11月の自動車保有車両数は、前年同月比0.3%減少（24ヶ月連続）となった。

12月の高速道路通行台数は、同3.3%増加（8ヶ月連続）となった。

		自動車保有車両数		高速道路通行台数(合計)		東名高速道路通行台数	
		(台)	前年同月比(%)	(万台)	前年同月比(%)	(万台)	前年同月比(%)
暦年	18年	79,452,557	0.3	159,563	3.5	15,640	1.3
	19年	79,371,014	0.1	163,221	2.3	15,911	1.7
	20年	79,236,532	0.2	161,291	1.2	15,545	2.3
	21年			164,138	1.8	15,202	2.2
年度	17年度	78,992,060	0.9	156,095	4.3	15,555	3.1
	18年度	79,236,095	0.3	160,823	3.0	15,754	1.3
	19年度	79,080,762	0.2	163,302	1.5	15,886	0.8
	20年度	78,800,542	0.4	160,161	1.9	15,329	3.5
四半期	21年1月～3月	78,800,542	0.4	37,703	2.9	3,672	5.5
	21年4月～6月	78,966,483	0.3	40,027	1.2	3,720	2.4
	21年7月～9月	79,150,870	0.3	44,214	5.7	3,983	0.2
	21年10月～12月			42,194	2.8	3,827	0.7
月次	20年 11月	79,412,902	0.1	13,667	1.0	1,302	2.8
	12月	79,236,532	0.2	13,420	0.7	1,308	2.3
	21年 1月	79,236,729	0.2	12,440	0.7	1,224	2.5
	2月	79,256,071	0.2	11,548	4.3	1,133	7.7
	3月	78,800,542	0.4	13,716	3.7	1,315	6.4
	4月	78,861,082	0.4	13,114	1.8	1,233	4.7
	5月	78,901,773	0.3	13,842	1.6	1,247	3.5
	6月	78,966,483	0.3	13,071	3.8	1,240	1.0
	7月	79,049,734	0.3	14,203	2.5	1,339	0.8
	8月	79,039,537	0.3	15,640	6.3	1,358	0.4
	9月	79,150,870	0.3	14,370	8.2	1,287	0.7
	10月	79,139,165	0.3	14,377	3.0	1,232	1.0
11月	79,187,199	0.3	13,952	2.1	1,287	1.2	
12月			13,866	3.3	1,308	0.1	
資料出所		登録自動車・小型二輪自動車及び軽自動車の合計月末台数		高速道路通行台数(合計)は、東日本高速道路、中日本高速道路及び西日本高速道路3社の合計台数。東名高速道路通行台数は、中日本高速道路			

(注) (1)自動車保有台数の暦年、年度、四半期の保有台数は各期の期末月の数値である。(2)平成17年9月以前の高速度道路通行台数は日本道路公団としての数値である。

< 鉄道車両新造生産・造船 >

12月の鉄道車両新造生産両数は、前年同月比50.9%減少(2ヶ月連続)、鉄道車両新造生産金額は同47.2%減少(2ヶ月連続)となった。

12月の新造船受注量は、同41.9%減少(3ヶ月連続)、新造船竣工量は、同30.5%減少(2ヶ月連続)となった。

		鉄道車両新造生産両数		鉄道車両新造生産金額		新造船受注量		新造船竣工量	
		(両)	前年同月比(%)	(千円)	前年同月比(%)	(G/T)	前年同月比(%)	(G/T)	前年同月比(%)
暦年	18年	2,195	3.8	178,352,548	14.5	15,508,679	23.2	-	-
	19年	2,654	20.9	202,781,420	13.7	15,051,241	2.9	15,933,980	3.5
	20年	2,499	5.8	211,087,143	4.1	19,714,041	31.0	17,359,589	12.2
	21年	2,187	12.5	224,721,522	6.5	21,263,216	7.9	17,120,337	1.4
年度	17年度	2,012	21.2	191,321,804	13.6	13,376,243	21.6	15,813,116	12.3
	18年度	2,313	15.0	178,471,140	6.7	15,913,962	19.0	16,358,144	3.4
	19年度	2,728	17.9	206,770,115	15.9	15,711,521	1.3	16,685,682	2.0
	20年度	2,232	18.2	208,881,253	1.0	22,653,201	44.2	16,650,678	0.2
四半期	21年1月~3月	530	33.5	55,957,082	3.8	7,233,112	68.4	4,811,342	12.8
	21年4月~6月	630	29.6	71,370,267	47.8	5,115,980	8.0	3,868,473	7.0
	21年7月~9月	504	1.2	47,834,706	6.8	4,904,071	18.3	4,369,372	16.5
	21年10月~12月	523	25.9	49,559,467	17.2	4,010,053	38.7	4,071,150	9.0
月次	20年 11月	215	31.3	17,159,124	35.6	1,512,585	35.1	1,523,590	20.7
	12月	277	39.9	25,968,020	36.1	2,580,365	102.9	1,500,857	27.3
	21年 1月	117	45.1	12,104,423	24.0	1,166,467	25.2	1,710,073	8.3
	2月	210	30.9	22,926,814	10.0	1,467,770	3.4	1,586,474	18.3
	3月	203	27.5	20,925,845	24.8	4,598,875	249.9	1,514,795	34.6
	4月	186	80.6	19,994,465	80.6	1,506,205	7.9	1,544,997	59.2
	5月	206	5.6	25,061,122	25.1	1,420,825	31.6	807,106	25.7
	6月	238	26.6	26,314,680	53.1	2,188,950	72.8	1,516,370	2.8
	7月	178	2.2	16,284,920	5.8	1,864,661	102.3	1,967,153	83.8
	8月	124	34.4	13,120,421	21.4	1,231,300	18.4	794,251	31.9
	9月	202	45.3	18,429,365	45.1	1,808,110	5.5	1,607,968	6.3
	10月	215	0.5	19,422,113	16.1	1,126,170	53.9	1,943,849	34.2
11月	172	20.0	16,426,870	4.3	1,383,684	8.5	1,083,504	28.9	
12月	136	50.9	13,710,484	47.2	1,500,199	41.9	1,043,797	30.5	
資料出所		鉄道車両等生産動態統計調査				臨時船舶建造調整法による2,500G/T以上の建造許可集計		造船統計速報(52工場)	

< フェリー >

12月の自動車航送定期航路(長距離)の旅客数は、前年同月比9.0%減少(3ヶ月連続)、自動車航送台数は、同2.4%減少(37ヶ月連続)となった。

		自動車航送定期航路旅客数		自動車航送定期航路自動車航送台数	
		(人)	前年同月比(%)	(台)	前年同月比(%)
暦年	18年	3,104,758	6.2	1,912,868	0.0
	19年	3,038,274	2.1	1,791,884	6.3
	20年	2,775,820	8.6	1,638,888	8.5
	21年	2,395,848	13.7	1,392,018	15.1
年度	17年度	3,264,418	2.5	1,918,050	0.9
	18年度	3,082,517	5.6	1,887,102	1.6
	19年度	3,027,909	1.8	1,770,216	6.2
	20年度	2,656,692	12.3	1,551,108	12.4
四半期	21年1月~3月	508,944	19.0	306,632	22.3
	21年4月~6月	547,398	18.0	336,153	18.5
	21年7月~9月	849,984	6.3	395,226	12.0
	21年10月~12月	489,522	14.5	354,007	7.5
月次	20年 11月	194,166	14.3	121,539	16.5
	12月	173,324	18.0	120,843	17.5
	21年 1月	162,059	19.3	99,019	19.4
	2月	122,913	23.5	92,562	24.1
	3月	223,972	16.0	115,051	23.1
	4月	194,973	16.8	115,391	19.4
	5月	208,769	15.3	111,022	19.0
	6月	143,656	23.0	109,740	17.1
	7月	231,587	14.3	123,914	15.8
	8月	378,316	11.3	137,333	14.3
	9月	240,081	14.1	133,979	5.4
	10月	168,514	17.9	123,659	12.0
11月	163,295	15.9	112,429	7.5	
12月	157,713	9.0	117,919	2.4	
資料出所		長距離フェリーの全旅客数		長距離フェリーのトラック換算航送台数	
21年4月1日現在、長距離フェリー航路は、11航路(39隻、航路距離8,420km)					

(4) 観光産業

< 出国日本人数・訪日外客数・宿泊施設の外国人割合(全国) >

12月の出国日本人数は、前年同月比0.7%増加(5ヶ月連続)となった。

12月の訪日外客数は、同22.2%増加(2ヶ月連続)となった。

21年第3四半期における宿泊施設の外国人割合は、5.6%となった。

		出国日本人数		訪日外客数		宿泊施設の外国人割合		
		(人)	前年同月比(%)	(人)	前年同月比(%)	延べ宿泊者数 (万人泊)	うち外国人 (万人泊)	外国人シェア (%)
暦年	18年	17,534,565	0.8	7,334,077	9.0			
	19年	17,294,935	1.4	8,346,969	13.8	30,938	2,265	7.3
	20年	15,987,250	7.6	8,350,835	0.0	30,970	2,225	7.2
	21年	15,445,976	3.4	6,789,863	18.7			
年度	17年度	17,361,322	0.4	6,841,245	8.8			
	18年度	17,575,856	1.2	7,561,195	10.5			
	19年度	17,116,056	2.6	8,552,447	13.1	31,017	2,307	7.4
	20年度	15,756,352	7.9	7,769,427	9.2	30,556	2,091	6.8
四半期	21年1月～3月	3,951,161	5.5	1,557,887	27.2	6,914	406	5.9
	21年4月～6月	3,185,898	14.4	1,536,443	30.1	6,742	410	6.1
	21年7月～9月	4,383,470	4.7	1,847,852	16.3	8,340	466	5.6
	21年10月～12月	3,925,447	0.8	1,847,681	2.3			
月次	20年 11月	1,264,104	12.9	553,491	19.4	2,688	159	5.9
	12月	1,275,286	7.0	513,354	24.1	2,360	139	5.9
	21年 1月	1,172,539	13.4	580,673	18.4	2,164	146	6.8
	2月	1,359,580	1.0	408,628	41.3	2,139	115	5.4
	3月	1,419,042	2.5	568,586	22.3	2,610	145	5.5
	4月	1,201,614	1.6	626,313	19.7	2,187	177	8.1
	5月	1,036,356	18.3	485,703	34.0	2,434	129	5.3
	6月	947,928	25.5	424,427	37.7	2,122	105	4.9
	7月	1,276,275	4.2	632,722	23.3	2,518	159	6.3
	8月	1,516,588	2.1	679,586	8.4	3,252	172	5.3
	9月	1,590,607	16.0	535,544	16.5	2,571	135	5.3
	10月	1,364,447	0.8	655,481	11.3			
11月	1,277,000	1.0	565,000	2.1				
12月	1,284,000	0.7	627,200	22.2				
資料出所		国際観光振興機構(JNTO)				宿泊旅行統計調査		
<small>(注) 出国日本人数及び訪日外客数は国際観光振興機構の推計による。また、宿泊旅行統計調査で対象とする宿泊施設は旅行業法に基づき営業許可を得たホテル、旅館、簡易宿所で、従業者数が10人以上の施設を対象としている。延べ宿泊数は宿泊者の延べ人数であり、子供や乳幼児も含んでいる。</small>								

(参考) 訪日外客数主要方面別

		アジア		韓国		台湾		中国		北アメリカ		ヨーロッパ	
		(人)	前年同月比(%)	(人)	前年同月比(%)	(人)	前年同月比(%)	(人)	前年同月比(%)	(人)	前年同月比(%)	(人)	前年同月比(%)
暦年	20年	6,153,828	0.4	2,382,397	8.4	1,390,228	0.4	1,000,416	6.2	967,124	4.9	886,723	1.0
	21年			1,586,874	33.4	1,024,226	26.3	1,006,196	0.6				
	19年度	6,293,967	15.6	2,663,191	19.3	1,378,456	3.2	979,799	16.8	1,029,696	2.3	888,825	9.0
	20年度	5,667,299	10.0	2,033,499	23.6	1,305,250	5.3	1,014,588	3.6	919,275	10.7	852,592	4.1
四半期	21年1月～3月	1,110,165	30.5	345,035	50.3	231,665	26.8	274,194	5.5	192,125	19.9	174,102	16.4
	21年4月～6月	1,040,901	36.4	335,447	46.6	222,709	45.1	203,943	14.7	230,002	12.1	203,238	6.6
	21年7月～9月	1,338,305	18.8	466,697	27.7	307,956	18.3	275,658	4.3	225,312	5.2	213,951	8.7
	21年10月～12月			439,695	6.1	261,896	9.9	252,401	18.3				
月次	20年 11月	387,924	22.9	117,518	46.2	93,540	13.5	73,131	5.1	71,089	12.7	72,180	7.7
	12月	354,442	27.9	108,002	48.3	70,967	23.7	53,599	0.4	71,251	14.7	57,629	12.1
	21年 1月	433,243	20.5	129,756	52.2	97,026	8.9	110,262	31.2	62,230	11.1	51,124	14.2
	2月	290,781	46.5	106,929	54.5	59,248	48.1	62,981	26.0	48,797	25.5	46,976	22.6
	3月	386,141	24.0	108,350	42.2	75,391	21.5	100,951	11.1	81,098	22.4	76,002	13.6
	4月	438,297	24.5	113,313	44.4	91,268	35.2	106,816	3.7	78,751	8.6	85,155	0.1
	5月	331,379	40.3	117,897	48.5	70,297	47.9	60,530	18.9	71,742	15.5	63,872	9.0
	6月	271,225	46.1	104,237	46.7	61,144	53.1	36,597	40.4	79,509	12.3	54,211	13.0
	7月	449,944	27.4	170,240	28.5	115,734	25.4	67,944	32.9	86,662	6.6	73,272	10.5
	8月	510,424	9.8	190,987	23.0	114,751	3.8	109,017	17.3	73,374	0.8	75,323	3.4
	9月	377,937	18.2	105,470	33.9	77,471	24.3	98,697	5.1	65,276	9.6	65,356	12.4
	10月	455,817	13.9	131,195	30.5	97,996	22.4	108,301	25.1	83,816	1.7	85,370	11.7
11月			130,400	11.0	85,300	8.8	81,500	11.4					
12月			178,100	64.9	78,600	10.8	62,600	16.8					
資料出所		国際観光振興機構(JNTO)											

< 旅行取扱額 >

12月の旅行取扱額（主要62社）は、国内旅行取扱額が前年同月比13.6%減少（14ヶ月連続）、海外旅行取扱額は、同16.3%減少（19ヶ月連続）、外国人旅行取扱額は、同23.9%減少（16ヶ月連続）となった。

		主要旅行業者62社の取扱額					
		国内旅行取扱額 (千円)		海外旅行取扱額 (千円)		外国人旅行取扱額 (千円)	
		前年同月比(%)	前年同月比(%)	前年同月比(%)	前年同月比(%)	前年同月比(%)	前年同月比(%)
暦年	18年	3,764,380,902	17.2	2,624,497,669	6.7	45,201,365	52.1
	19年	4,034,677,235	7.2	2,700,283,924	2.9	61,908,010	37.0
	20年	4,027,127,219	0.2	2,530,466,539	6.3	63,511,587	2.6
	21年	r 3,560,287,039	11.6	r 1,963,742,002	22.4	r 50,393,199	20.7
年度	17年度	3,185,029,381	1.0	2,489,288,614	4.4	29,162,307	12.9
	18年度	3,948,892,010	24.0	2,665,305,453	7.1	49,693,208	70.4
	19年度	4,059,402,138	2.8	2,694,508,209	1.1	62,481,190	25.7
	20年度	r 3,945,339,174	2.8	r 2,421,116,231	10.1	r 61,893,470	0.9
四半期	21年1月～3月	r 809,786,160	9.2	r 485,994,177	18.4	r 7,949,631	16.9
	21年4月～6月	809,003,199	14.3	407,750,993	32.8	14,414,429	20.7
	21年7月～9月	1,034,066,727	9.0	581,236,388	20.7	11,831,713	26.7
	21年10月～12月	907,430,953	14.1	488,760,444	17.9	16,197,426	17.5
月次	20年 11月	356,939,519	-	188,907,367	-	6,366,459	-
	12月	r 305,905,610	-	r 192,330,633	-	r 5,606,716	-
	21年 1月	238,190,612	6.9	143,029,973	20.6	2,176,846	10.4
	2月	258,090,680	12.5	162,628,293	17.0	2,086,100	18.5
	3月	313,504,868	8.0	180,335,911	17.7	3,686,685	19.5
	4月	256,243,737	11.8	147,616,756	18.4	5,437,069	23.2
	5月	278,852,124	16.0	137,365,134	33.8	5,065,412	17.5
	6月	273,907,338	14.8	122,769,103	43.9	3,911,948	21.2
	7月	336,849,123	10.9	156,774,532	30.0	3,748,435	29.8
	8月	371,697,681	11.5	200,704,951	25.0	4,092,305	21.0
	9月	325,519,923	3.5	223,756,905	7.3	3,990,973	29.0
	10月	336,836,717	14.3	174,009,161	18.7	6,751,047	11.9
11月	306,184,206	14.2	153,829,516	18.6	5,177,402	18.7	
12月	264,410,030	13.6	160,921,767	16.3	4,268,977	23.9	
資料出所		主要旅行業者の旅行取扱状況速報(月次)					
<small>(注) (1)主要旅行業者とはJTBグループ14社を含む62社である。(2)直近公表の前年同月値を修正しているため、前年同月値÷前々年同月値より前の増減率(暦年、年度、月)は参考値である。</small>							

(参考) ブランド(企画商品) 取扱人数・取扱額

		ブランド(企画商品)					
		国内旅行			海外旅行		
		取扱人数 (人)	取扱額 (千円)	取扱人数 (人)	取扱額 (千円)	前年同月比(%)	前年同月比(%)
		前年同月比(%)	前年同月比(%)	前年同月比(%)	前年同月比(%)	前年同月比(%)	前年同月比(%)
暦年	18年	40,640,810	0.7	1,006,901,399	2.4	4,858,154	2.3
	19年	41,134,215	1.2	1,046,929,168	4.0	5,078,786	4.5
	20年	42,604,004	3.6	1,069,807,082	2.2	4,322,189	14.9
	21年	r 39,227,638	7.9	r 960,032,298	10.3	r 4,457,984	3.1
年度	17年度	40,555,180	5.9	985,896,022	2.4	4,763,422	0.6
	18年度	40,175,514	0.9	1,016,139,990	3.1	4,889,010	2.6
	19年度	42,546,101	5.9	1,060,915,384	4.4	5,044,192	3.2
	20年度	r 42,043,360	1.2	r 1,055,925,273	0.5	r 4,315,974	14.4
四半期	21年1月～3月	r 10,008,981	5.3	r 233,522,626	5.6	r 1,205,325	0.5
	21年4月～6月	8,497,260	4.3	195,327,355	10.1	863,761	6.4
	21年7月～9月	11,673,078	7.6	314,381,616	9.0	1,282,432	13.3
	21年10月～12月	9,048,319	14.0	216,800,701	16.5	1,106,466	4.8
月次	20年 11月	3,859,655	-	91,541,686	-	316,361	-
	12月	r 3,237,756	-	r 76,889,480	-	r 401,466	-
	1月	2,742,870	3.8	63,651,118	5.2	353,383	9.0
	2月	3,241,145	8.3	75,099,012	9.2	423,110	6.2
	3月	4,024,966	3.8	94,772,496	2.9	428,832	1.0
	4月	2,757,005	10.3	63,721,027	10.3	350,856	16.9
	5月	2,935,714	5.9	72,528,320	7.0	300,233	9.1
	6月	2,804,541	4.6	59,078,008	13.5	212,672	27.3
	7月	3,402,332	9.1	93,543,650	10.1	346,635	0.1
	8月	4,873,957	11.9	130,760,955	13.1	443,749	3.0
	9月	3,396,789	1.0	90,077,011	1.0	492,048	38.6
	10月	3,000,135	12.3	76,926,534	15.6	377,274	11.7
11月	3,275,678	15.1	76,578,321	16.3	343,071	8.4	
12月	2,772,506	14.4	63,295,846	17.7	386,121	3.8	
資料出所		主要旅行業者の旅行取扱状況速報(月次)					
<small>(注) ブランド(企画商品)とは、企画旅行(パッケージ・ツアー)商品のうち、各旅行業者の持つブランド名がつけられたものをいう。</small>							