

2. 国土交通産業の概況

(1) 建設産業

建設業

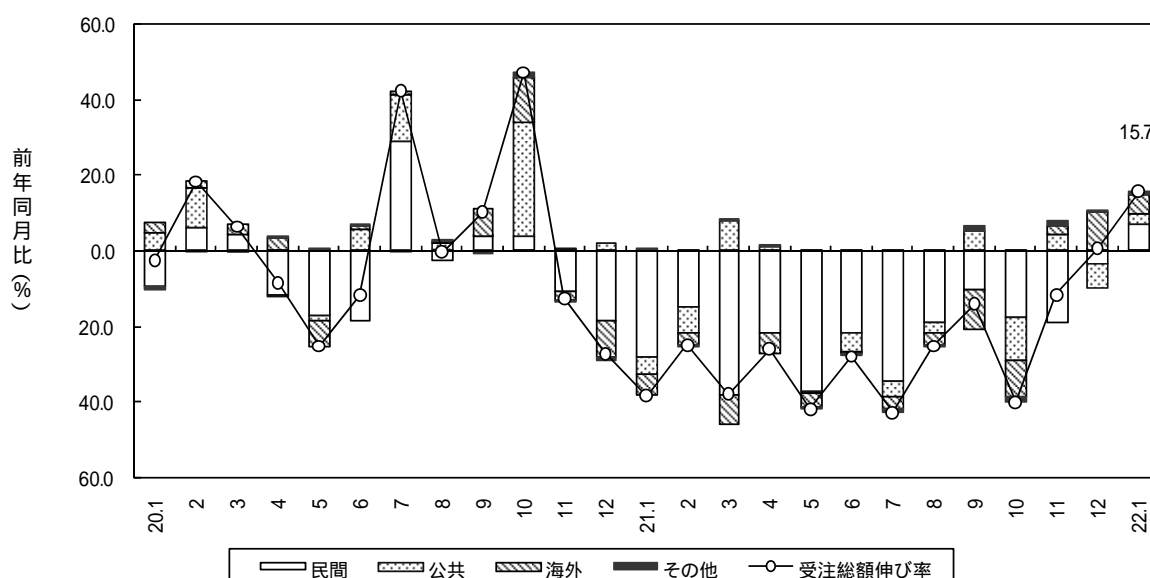
1月の大手50社の受注を建設工事受注動態統計で見ると、受注総額は6,699億円で、前年同月比15.7%増加(2ヶ月連続)した。

国内民間工事は、前年同月比9.5%増加(15ヶ月ぶりの増加)した。工事種別にみると、事務所・庁舎、医療・福祉施設、宿泊施設等が増加し、店舗、工場・発電所、土木その他等が減少した。

国内公共工事は、前年同月比13.7%増加(2ヶ月ぶり)した。うち国の機関は同3.3%増加(2ヶ月ぶり)、地方の機関は同44.8%増加(2ヶ月ぶり)した。

設備工事業(電気、管、計装工事業各主要20社)の受注を設備工事業に係る受注高調査で見ると、12月速報値の受注総額は1,934億円で、前年同月比3.1%減少(15ヶ月連続)した。

大手50社受注総額の伸び率と寄与度



建設工事受注高(前年比・%)

区分		大手50社					設備工事業 受注高
		総計	民間工事		公共 工事	海外 工事	
			住宅				
年	18年度	3.3	4.4	1.3	15.6	43.2	4.8
	19	1.6	3.2	9.3	0.8	9.1	3.3
	20	12.3	19.0	47.5	23.5	24.8	5.8
月	21年1月	38.3	39.1	71.2	26.0	94.9	19.1
	2	24.9	23.2	67.1	26.5	57.5	16.7
	3	37.8	53.7	69.2	46.3	84.2	22.1
	4	25.9	28.1	48.7	12.8	78.6	18.4
	5	41.9	48.6	61.9	2.9	61.9	28.8
	6	28.0	32.2	30.7	26.9	1.2	32.8
	7	42.8	47.0	55.6	24.7	68.9	29.8
	8	25.2	27.3	54.3	16.0	39.0	29.1
	9	14.0	14.1	20.3	55.7	77.6	13.3
	10	40.1	32.7	4.8	39.4	82.5	30.8
次	11	11.6	25.5	1.2	27.9	71.4	18.1
	12	0.6	4.8	52.6	24.7	- P	3.1
累計	22年1月	15.7	9.5	2.3	13.7	1074.7	-
	4月~1月	22.7	25.8	26.8	9.7	41.0	-

資料：国土交通省「建設工事受注動態統計(大手50社調査)」、「設備工事業に係る受注高調査」

注)設備工事業は、電気・管・計装工事業各主要20社。

設備工事業受注高の「P」は、速報値。

建設関連業等

1月

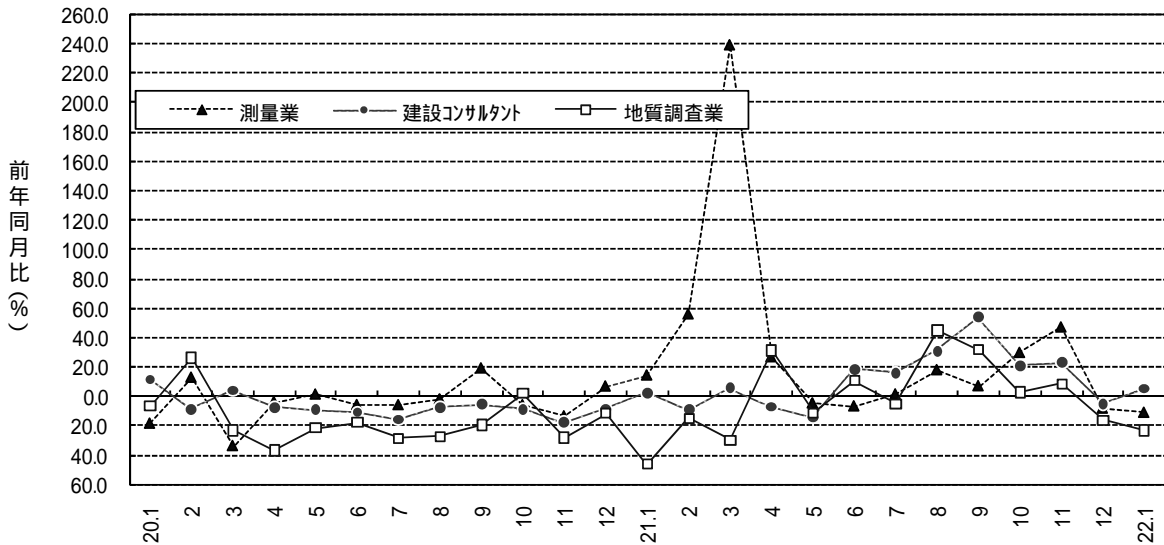
) 建設関連業の契約金額

- ・ 測量業(50社)：38億円。前年同月の共通回答会社による比11.3%減少(2ヶ月連続)。
- ・ 建設コンサルタント(50社)：226億円。同5.3%増加(2ヶ月ぶり)。
- ・ 地質調査業(50社)：33億円。同23.2%減少(2ヶ月連続)。

建築設計業務(90社)の概算延床面積は、2,117千㎡で前年同月の共通回答会社による比8.8%減少(2ヶ月ぶり)。

) 建設機械器具リース業(50社)の賃貸売上高は、371億円で前年同月の共通回答会社による比3.8%減少(18ヶ月連続)。

建設関連業の契約金額の伸び率(民間・公共・海外合計)



(単位:百万円、建築設計業務は千㎡)

年度年月	区分	測量業		建設コンサルタント		地質調査業		建築	建設機械
		公共	民間	公共	民間	公共	民間	設計業務	器具リース業
年	18年度	86,371	65,612	398,190	308,282	87,866	50,583	23,584	225,671
	19	83,997	63,843	419,719	327,572	83,888	47,352	24,997	232,824
	20	86,491	72,225	381,335	298,402	66,920	38,493	43,386	460,812
月	21年10月	8,044	7,141	40,280	31,834	8,003	4,564	1,731	37,415
	11	9,917	8,761	32,216	25,448	5,773	3,460	1,407	35,713
	12	5,532	4,681	29,477	22,990	5,054	3,078	1,910	39,666
次	22年1月	3,826	3,039	22,564	15,879	3,272	1,779	2,117	37,087
(前年比・%)									
年	18年度	17.4	9.0	0.4	1.4	11.7	2.7	7.1	9.2
	19	2.7	2.7	5.4	6.3	4.5	6.4	6.0	3.2
	20	15.6	16.7	8.2	9.0	22.1	26.7	32.4	8.2
度	19年 期	1.1	1.9	8.4	1.1	20.0	14.5	3.4	2.6
	20年 期	26.8	24.1	1.0	3.5	1.0	9.6	2.6	1.6
[前年の共通回答会社による比]									
月	21年1月	14.1	16.4	2.2	1.4	46.0	14.2	2.2	5.1
	2	55.6	94.3	9.2	17.7	14.8	6.7	13.8	9.6
	3	238.6	342.4	5.7	16.3	29.9	39.7	44.5	8.8
	4	26.5	36.7	7.1	5.4	31.2	47.7	37.5	12.0
	5	4.9	10.6	14.6	16.4	11.3	14.7	15.5	13.8
	6	6.9	2.7	18.4	12.6	10.6	23.5	45.2	9.5
	7	1.2	5.6	16.2	16.6	5.1	13.6	36.4	5.7
	8	17.7	28.4	31.0	33.9	44.7	46.4	46.6	9.7
	9	6.8	17.3	53.9	59.4	31.6	55.0	10.2	2.8
	10	29.4	43.7	20.7	23.5	2.8	9.2	33.6	10.6
	11	46.7	55.5	22.8	13.7	8.5	17.6	37.8	11.9
	12	8.4	8.1	4.8	9.5	16.1	25.5	5.8	7.2
	次	22年1月	11.3	13.0	5.3	2.2	23.2	23.7	8.8

資料:国土交通省「建設関連業等の動態調査」

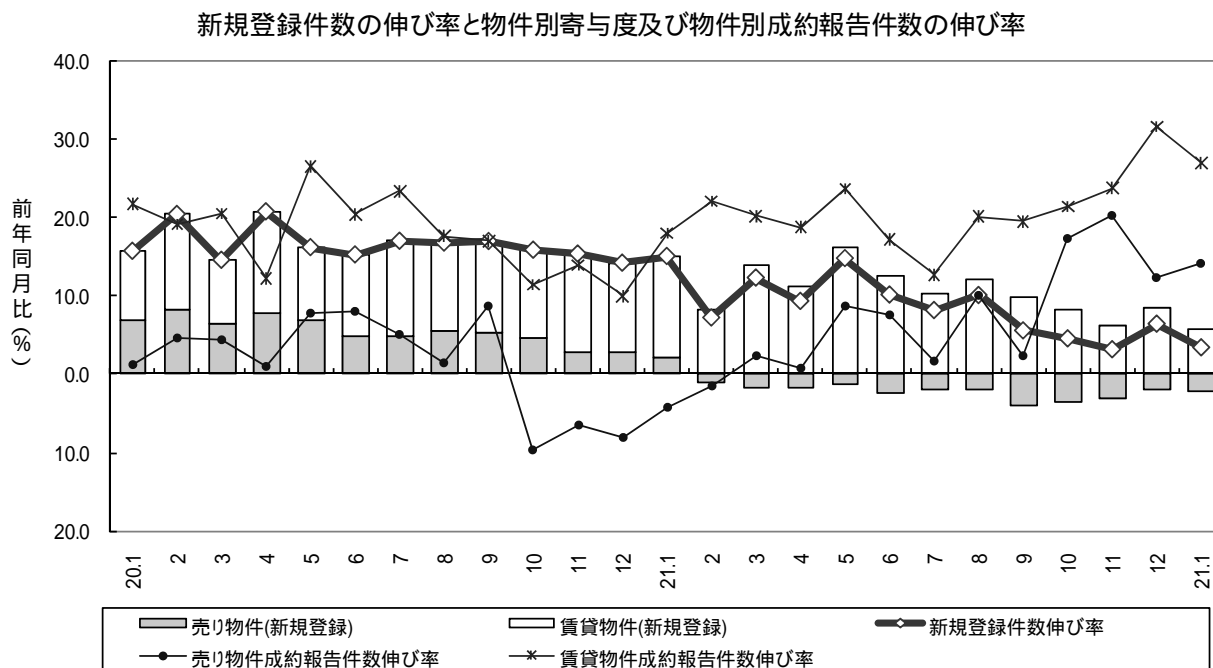
注)平成20年4月分、平成21年4月分の調査から調査対象を一部変更。

(2) 不動産業

1月の指定流通機構の活用状況をみると、新規登録件数は合計403,578件で、前年同月比で3.4%増加(109ヶ月連続)した。

新規登録件数を物件別にみると、売り物件は98,066件で前年同月比8.3%減少(12ヶ月連続)し、賃貸物件は305,512件で同7.8%増加(109ヶ月連続)した。売り物件のうちマンションは12ヶ月連続で減少、一戸建は13ヶ月連続で減少、土地は8ヶ月連続で減少となった。賃貸物件は、居住用は109ヶ月連続で増加、事業用は26ヶ月連続で増加した。

成約報告件数については、売り物件では8,458件で前年同月比14.2%増加(11ヶ月連続)となった。賃貸物件では19,397件で同27.0%増加(53ヶ月連続)した。



指定流通機構における新規登録件数と成約報告件数(件、前年比・%)

	新規登録件数										成約報告件数	
	総計	売り物件						賃貸物件			売り物件	賃貸物件
		小計	マンション	一戸建	土地	その他	小計	居住用	事業用			
18年度	3,112,613	10.1	5.0	6.0	2.6	4.3	20.6	12.3	12.7	8.9	6.2	24.6
19	3,596,205	15.5	23.8	21.0	18.9	29.8	30.0	12.2	12.3	11.0	0.8	18.3
20	4,136,641	15.0	11.2	9.2	4.8	19.0	10.1	16.7	16.6	17.5	0.4	17.9
21年1月	390,283	15.0	7.1	6.2	0.2	14.6	6.2	18.3	17.4	26.9	4.2	18.0
2	359,126	7.2	3.4	4.0	8.6	2.4	6.6	12.0	13.1	2.9	1.5	22.1
3	383,979	12.3	5.4	0.8	13.5	0.8	9.0	20.2	20.2	20.6	2.3	20.1
4	369,053	9.3	5.6	6.0	14.9	2.6	3.3	16.0	15.7	19.1	0.7	18.8
5	371,728	14.7	4.5	3.2	13.1	2.0	4.6	23.6	23.6	23.5	8.8	23.7
6	363,220	10.1	7.5	2.0	15.4	4.4	8.1	18.3	17.9	21.2	7.5	17.1
7	368,970	8.1	6.7	5.6	16.3	0.3	1.5	14.8	14.4	18.0	1.7	12.7
8	344,810	10.0	6.8	2.7	17.1	1.2	5.6	17.4	16.8	23.4	10.0	20.1
9	360,649	5.6	12.9	9.9	21.7	7.8	12.1	14.2	13.5	20.3	2.3	19.5
10	377,545	4.5	11.7	7.7	19.7	7.9	10.6	12.0	11.9	12.7	17.4	21.3
11	355,828	3.2	10.0	7.8	18.9	4.8	5.6	8.9	8.7	10.2	20.2	23.7
12	329,355	6.4	7.0	7.7	11.5	4.5	1.0	12.0	12.0	11.3	12.2	31.6
22年1月	403,578	3.4	8.3	9.7	13.2	4.2	3.6	7.8	8.0	6.5	14.2	27.0

資料：(財)不動産流通近代化センター「指定流通機構の活用状況」

(3) 交通産業

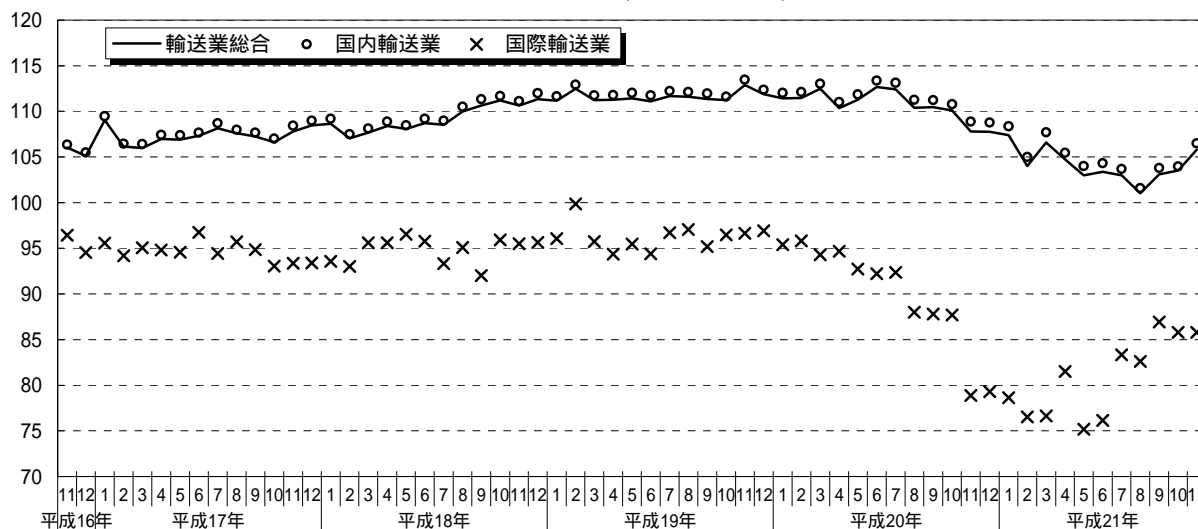
輸送指数

平成21年11月の輸送業総合指数をみると、国内輸送業は上昇、国際輸送業は横ばいとなったため、前月比2.2%増（前年同月比2.1%減）の105.8となっている。

国内輸送業のうち、国内貨物輸送業は、鉄道は低下したものの、自動車、内航海運、航空が上昇したため、前月比2.8%増（前年同月比0.0%）の114.9となっている。国内旅客輸送業は、自動車、旅客船、航空は低下したものの、鉄道が上昇したため、前月比0.5%増（前年同月比5.6%減）の95.6となっている。国内輸送業全体では、前月比2.4%増（前年同月比2.3%減）の106.5となっている。

一方、国際輸送業は、国際貨物輸送業が前月比9.6%増（前年同月比13.1%増）の107.1、国際旅客輸送業が前月比9.2%減（前年同月比2.4%増）の68.9となったため、国際輸送業全体では、前月比0.0%（前年同月比8.3%増）の85.8となっている。

輸送指数の推移（輸送業総合）

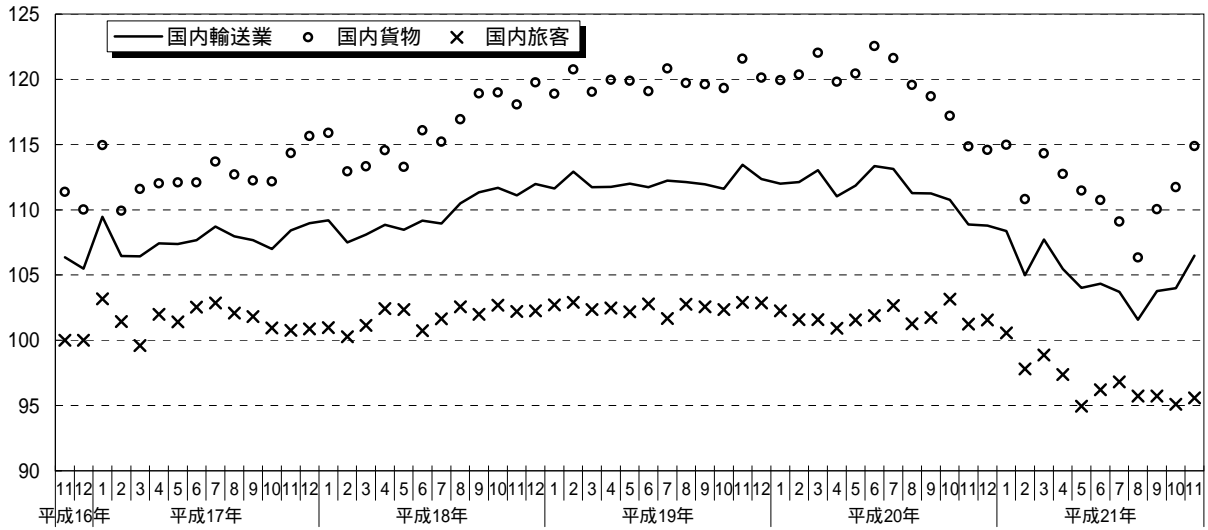


(平成12年=100、季節調整値)

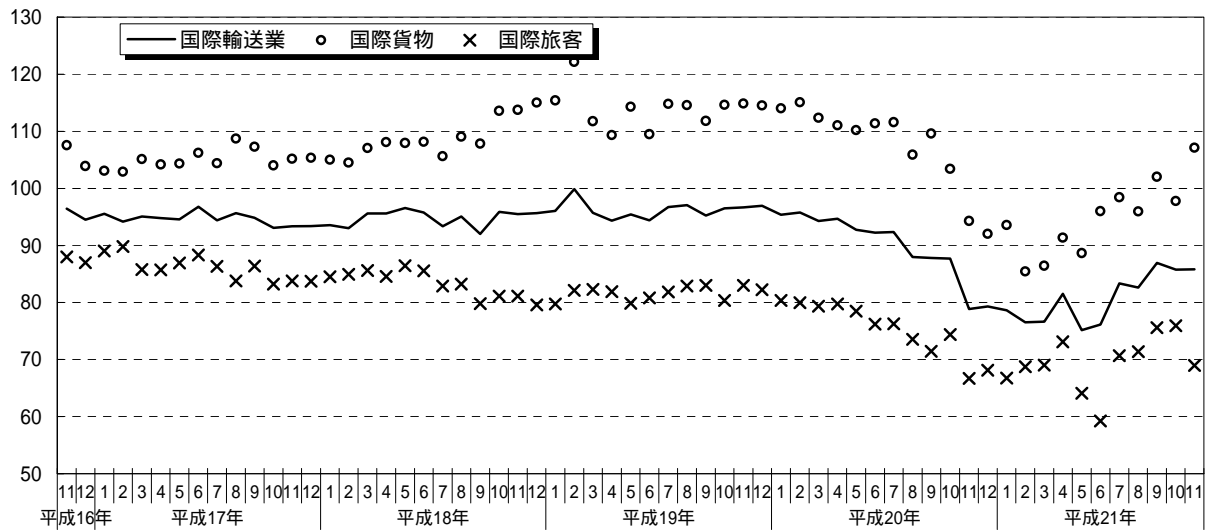
	輸送業総合							国内輸送活動 (自家輸送を含む。)			
	国内輸送業				国際輸送業			国内貨物		国内旅客	
		国内貨物	国内旅客		国際貨物	国際旅客		国内旅客			
平成19年	11月	112.9	113.5	121.6	102.9	96.6	114.8	83.0	100.4	113.3	97.4
	12月	111.9	112.4	120.1	102.9	96.9	114.5	82.2	100.5	112.2	97.9
平成20年	1月	111.4	112.0	119.9	102.3	95.4	114.0	80.4	100.2	111.8	97.6
	2月	111.5	112.1	120.4	101.6	95.8	115.1	80.0	100.3	112.0	97.6
	3月	112.5	113.0	122.0	101.6	94.3	112.3	79.4	99.7	114.0	96.5
	4月	110.4	111.0	119.8	100.9	94.7	111.0	79.8	98.6	111.3	95.6
	5月	111.3	111.8	120.4	101.5	92.7	110.2	78.5	97.7	112.3	94.7
	6月	112.7	113.4	122.5	101.9	92.2	111.4	76.2	99.3	114.9	96.0
	7月	112.4	113.1	121.6	102.7	92.4	111.6	76.3	98.4	113.5	94.9
	8月	110.4	111.3	119.6	101.3	88.0	105.9	73.5	96.7	111.3	93.5
	9月	110.5	111.2	118.7	101.8	87.8	109.6	71.5	100.6	110.6	98.2
	10月	110.1	110.8	117.2	103.2	87.7	103.4	74.4	99.1	109.8	96.8
	11月	107.8	108.9	114.9	101.2	78.9	94.3	66.7	98.3	108.2	96.1
	12月	107.8	108.8	114.6	101.5	79.3	92.0	68.1	98.3	106.5	96.5
平成21年	1月	107.4	108.4	115.0	100.6	78.6	93.6	66.8	98.4	107.5	96.5
	2月	104.0	105.0	110.8	97.8	76.5	85.5	68.8	96.5	104.1	94.7
	3月	106.6	107.7	114.3	98.9	76.6	86.4	69.0	95.5	107.0	92.9
	4月	104.7	105.5	112.8	97.4	81.5	91.3	73.1	94.9	105.9	92.4
	5月	103.0	104.0	111.5	95.0	75.2	88.7	64.1	96.0	104.1	94.3
	6月	103.4	104.3	110.7	96.2	76.2	96.0	59.3	95.2	103.2	93.4
	7月	P 103.0	P 103.7	P 109.1	P 96.8	83.3	98.4	70.7	P 97.1	P 103.8	P 95.6
	8月	P 101.0	P 101.6	P 106.3	P 95.7	82.6	96.0	71.4	P 95.5	P 101.5	P 94.2
	9月	P 103.1	P 103.8	P 110.0	P 95.7	86.9	102.0	75.6	P 96.5	P 104.1	P 94.7
	10月	P 103.5	P 104.0	P 111.7	P 95.1	85.8	97.7	75.9	P 94.9	P 104.9	P 92.5
	11月	P 105.8	P 106.5	P 114.9	P 95.6	P 85.8	P 107.1	P 68.9	P 96.1	P 108.6	P 93.3

P: 暫定値

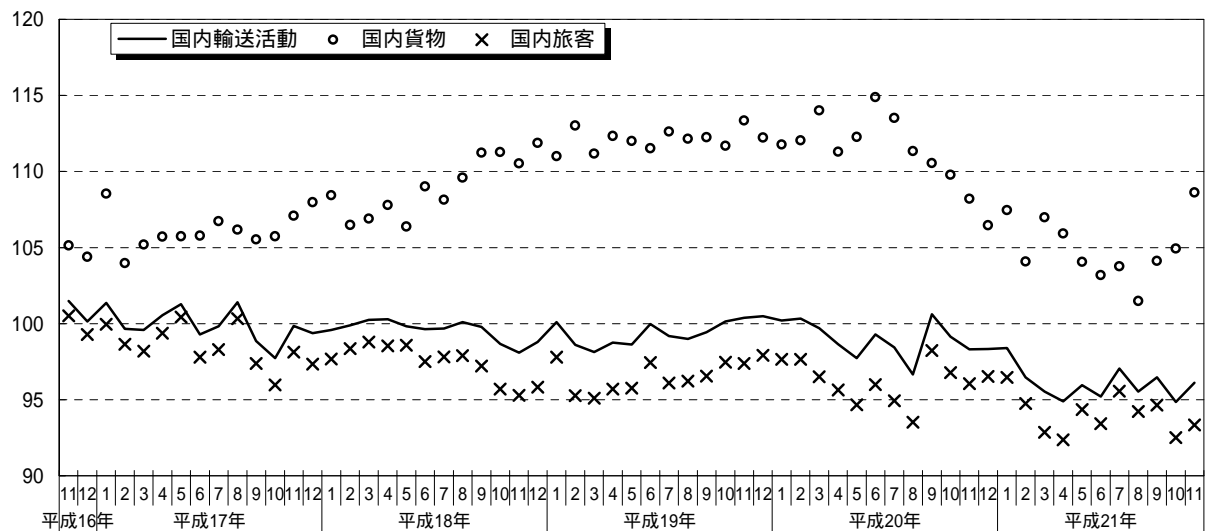
輸送指数の推移 (国内輸送業)



輸送指数の推移 (国際輸送業)



輸送指数の推移 (国内輸送活動)



貨物輸送

<トラック>

12月の特別積合せトラックの輸送量は、前年同月比4.2%増加(2ヶ月連続)、一般トラックの輸送量は、同2.0%増加(15ヶ月ぶり)、宅配貨物取扱個数は、同4.6%減少(9ヶ月連続)となった。

		特別積合せトラック (トン)	前年同月比(%)	一般トラック (トン)	前年同月比(%)	宅配貨物取扱個数 (千個)	前年同月比(%)
暦年	18年	75,317,367	1.7	-	-	2,928,748	3.0
	19年	74,780,448	0.7	-	-	3,027,182	3.4
	20年	73,170,371	2.2	-	-	3,228,921	6.7
	21年	66,973,671	8.5	-	-	3,097,776	4.1
年度	17年度	74,448,381	1.3	-	-	2,868,654	3.5
	18年度	75,136,513	0.9	-	-	2,949,580	2.8
	19年度	74,753,753	0.5	-	-	3,040,098	3.1
	20年度	70,647,939	5.5	-	-	3,243,880	6.7
四半期	21年1月～3月	14,992,525	14.4	-	-	696,235	2.2
	21年4月～6月	16,012,593	12.2	-	-	730,881	6.7
	21年7月～9月	16,706,488	9.4	-	-	779,260	6.6
	21年10月～12月	19,262,065	1.5	-	-	891,400	4.2
月次	20年 11月	5,818,078	12.5	6.1	6.1	272,448	2.7
	12月	6,748,732	7.3	6.7	6.7	391,400	8.4
	21年 1月	4,748,705	10.0	9.7	9.7	219,210	5.9
	2月	4,717,739	18.8	13.0	13.0	229,458	0.1
	3月	5,526,081	14.0	10.4	10.4	247,567	1.1
	4月	5,616,000	11.8	12.2	12.2	241,802	7.1
	5月	4,867,963	16.2	14.8	14.8	232,571	8.6
	6月	5,528,630	8.8	8.5	8.5	256,508	4.6
	7月	6,046,458	11.0	9.9	9.9	294,382	7.6
	8月	5,104,261	8.2	6.8	6.8	241,817	4.6
	9月	5,555,769	8.6	7.0	7.0	243,061	7.2
	10月	6,178,744	3.6	5.2	5.2	247,640	7.0
11月	6,050,900	4.0	1.7	1.7	270,246	0.8	
12月	7,032,421	4.2	2.0	2.0	373,514	4.6	
資料出所		トラック輸送情報(特別積合せトラック大手27社、一般(特別積合せを除く)トラック調査対象事業者数約1,100社及び宅配貨物取扱大手19社) ただし、特別積合せトラックの調査対象事業者は、20年3月以前は32社、20年4月～21年3月は26社、21年4月以降は27社となっており、前年同月比は26社との比較である。また、宅配貨物取扱事業者は、17年1月以前は20社、17年2月～20年3月は19社、20年4月～21年3月は20社、21年4月以降は19社であり、月次の前年同月比は、当該月の事業者数に遡りして前年同月比を算出していない。前年同月の遡り比較は、トラック輸送情報を参照のこと。					

(注) (1) p印は速報値を、r印は修正値を示す。(2) 年度及び四半期の原数値は、四捨五入の関係で各月の積上げ値と一致しないことがある。上記については、P.15～P.25までの表について同じである。

<JR(貨物)>

2月のJR(貨物)の輸送量は、車扱が前年同月比9.8%増加(3ヶ月ぶり)、コンテナが同9.9%増加(2ヶ月連続)であった。

		JR貨物会社(合計) (トン)	前年同月比(%)	車扱 (トン)	前年同月比(%)	コンテナ (トン)	前年同月比(%)
暦年	18年	36,894,330	1.2	13,977,057	7.6	22,917,273	3.1
	19年	36,162,182	2.0	12,872,401	7.9	23,289,781	1.6
	20年	34,798,016	3.8	11,512,378	10.6	23,285,638	0.0
	21年	30,531,164	12.3	10,547,912	8.4	19,983,252	14.2
年度	17年度	37,117,991	0.2	14,760,806	2.1	22,357,185	1.7
	18年度	36,615,628	1.4	13,432,101	9.0	23,183,527	3.7
	19年度	36,199,670	1.1	12,782,672	4.8	23,416,998	1.0
	20年度	33,083,163	8.6	10,904,716	14.7	22,178,447	5.3
四半期	21年1月～3月	7,657,805	18.3	2,920,198	17.2	4,737,607	18.9
	21年4月～6月	7,073,307	14.9	2,280,965	11.6	4,792,342	16.3
	21年7月～9月	7,409,195	10.6	2,395,716	2.5	5,013,479	14.0
	21年10月～12月	8,390,857	5.0	2,951,033	0.2	5,439,824	7.6
月次	21年 1月	2,563,599	12.1	1,059,940	8.8	1,503,659	14.2
	2月	2,381,067	24.9	902,216	27.7	1,478,851	23.1
	3月	2,713,139	17.5	958,047	14.3	1,755,097	19.1
	4月	2,546,912	15.9	856,447	15.6	1,690,465	16.0
	5月	2,130,121	18.0	667,541	13.1	1,462,580	20.1
	6月	2,396,274	10.6	756,977	5.2	1,639,297	13.0
	7月	2,464,594	15.2	779,239	10.0	1,685,355	17.4
	8月	2,387,847	7.7	824,501	5.7	1,563,346	13.4
	9月	2,556,754	8.4	791,976	2.3	1,764,778	10.9
	10月	2,749,558	8.2	859,858	0.7	1,889,700	11.2
	11月	2,724,248	3.1	972,754	5.9	1,751,494	7.5
	12月	2,917,051	3.6	1,118,421	3.8	1,798,630	3.4
資料出所	22年 1月 r	2,581,969	0.7 r	1,047,934	1.1 r	1,534,035	2.0
	2月 p	2,616,396	9.9 p	990,476	9.8 p	1,625,920	9.9
資料出所		日本貨物鉄道株式会社					

<内航海運・外航海運>

11月の内航海運の輸送量は、貨物船が前年同月比11.2%減少(13ヶ月連続)、油送船が同2.1%減少(16ヶ月連続)となった。1月の外航海運(海上貨物)(金額ベース)は、輸出が同32.0%増加(2ヶ月連続)、輸入が同3.7%増加(15ヶ月ぶり)となった。

		内航海運(貨物船)		内航海運(油送船)		海上貨物(輸出)		海上貨物(輸入)	
		(千トン)	前年同月比(%)	(千トン)	前年同月比(%)	(百万円)	前年同月比(%)	(百万円)	前年同月比(%)
暦年	18年	233,358	3.3	157,831	0.8	52,627,067	15.4	49,988,461	20.4
	19年	221,861	4.9	156,532	0.8	59,562,535	13.2	55,131,810	10.3
	20年	214,200	3.5	154,123	1.5	59,516,023	0.1	62,295,728	13.0
	21年					38,585,814	35.2	38,921,695	37.5
年度	17年度	238,075	3.2	158,785	0.9	47,527,406	12.4	44,422,292	23.4
	18年度	233,116	2.1	155,092	2.3	54,306,136	14.3	50,807,740	14.4
	19年度	218,066	6.5	159,997	3.2	60,775,240	11.9	57,078,187	12.3
	20年度	203,239	6.8	146,368	8.5	52,456,751	13.7	56,770,536	0.5
四半期	21年1月~3月	42,792	20.4	35,274	18.0	8,277,660	46.0	9,243,139	37.4
	21年4月~6月	39,111	26.1	31,612	17.7	9,061,627	40.4	8,966,489	42.8
	21年7月~9月	43,639	19.6	31,952	13.9	10,221,063	37.0	10,162,283	43.0
	21年10月~12月					11,025,465	13.6	10,549,784	24.8
月次	20年12月	17,033	9.7	12,390	17.7	3,733,750	30.0	4,045,338	20.1
	21年1月	14,199	17.6	11,895	19.4	2,623,905	42.9	3,546,782	30.3
	2月	13,962	20.5	11,465	17.4	2,590,808	49.5	2,580,752	44.2
	3月	14,631	22.9	11,914	17.2	3,062,947	45.5	3,115,605	38.3
	4月	12,708	27.4	10,210	24.7	2,954,422	41.0	3,164,497	37.5
	5月	12,658	26.1	10,655	16.7	2,827,419	43.0	2,801,722	45.1
	6月	13,745	24.8	10,747	11.0	3,279,786	37.4	3,000,271	45.4
	7月	14,640	21.4	10,754	16.7	3,471,959	38.6	3,414,998	43.6
	8月	14,322	19.6	10,889	13.8	3,175,656	38.4	3,304,703	44.6
	9月	14,677	17.8	10,309	10.7	3,573,448	34.0	3,442,582	40.8
	10月	15,529	18.0	11,137	4.0	3,688,519	27.3	3,337,917	40.4
	11月	15,334	11.2	11,352	2.1	3,485,203	11.7	3,485,264	20.4
12月					3,851,742	3.2	3,726,604	7.9	
22年1月					3,464,030	32.0	3,679,154	3.7	
資料出所		内航船舶輸送統計月報				財務省貿易統計			

(注)(1)内航海運の数値に自家用は含まない。(2)海上貨物は平成17年12月より、トン数から金額へ変更した。これに伴い、過去の数値も修正した。(3)海上貨物の数値は輸出入とも総額から航空貨物の金額を差し引いた数値を、海上貨物として算出しており、航空郵便貨物の数値も含まれている。

<航空貨物>

12月の航空貨物の輸送量は、国内線では、前年同月比3.1%減少(12ヶ月連続)となり、邦社主要2社の速報値では、1月同2.0%増加となった。また、国際線では、12月同46.1%増加(2ヶ月連続)となり、邦社主要3社の速報値では、1月同52.6%増加となった。さらに、1月の航空貨物(金額ベース)は、輸出が同68.3%増加(3ヶ月連続)、輸入が同29.0%増加(2ヶ月連続)となった。

		航空(国内線)		航空(国際線)		航空貨物(輸出)		航空貨物(輸入)	
		(トン)	前年同月比(%)	(トン)	前年同月比(%)	(百万円)	前年同月比(%)	(百万円)	前年同月比(%)
暦年	18年	927,710	4.8	1,309,460	0.7	22,619,106	12.9	17,355,832	12.4
	19年	950,337	2.4	1,350,408	3.1	24,368,902	7.7	18,004,111	3.7
	20年	1,000,832	5.3	1,313,860	2.7	21,502,064	11.8	16,659,022	7.5
	21年	940,691	6.0	1,163,877	11.4	15,584,800	27.5	12,577,683	24.5
年度	17年度	894,686	1.8	1,325,408	0.1	20,762,751	6.8	16,088,999	11.9
	18年度	934,114	4.4	1,310,414	1.1	23,154,449	11.5	17,639,606	9.6
	19年度	951,618	1.9	1,376,070	5.0	24,338,141	5.1	17,879,887	1.4
	20年度	995,889	4.7	1,201,880	12.7	18,688,843	23.2	15,139,905	15.3
四半期	21年1月~3月	215,020	2.2	223,227	33.4	2,913,535	49.1	2,850,552	34.8
	21年4月~6月	218,469	9.0	272,650	17.7	3,747,442	33.6	3,025,209	29.3
	21年7月~9月	245,902	7.3	312,415	10.3	4,241,128	27.1	3,251,392	25.1
	21年10月~12月	261,299	5.2	355,585	18.9	4,682,695	8.6	3,450,530	5.9
月次	20年12月	103,679	4.7	80,404	33.6	1,096,733	47.8	1,107,372	26.5
	21年1月	65,852	1.0	67,801	35.6	853,920	53.0	898,980	37.0
	2月	67,120	5.3	68,516	34.1	938,768	49.1	877,976	37.7
	3月	82,048	0.6	86,910	31.0	1,120,847	45.7	1,073,596	30.0
	4月	74,753	10.3	85,180	24.0	1,240,286	34.1	981,223	28.4
	5月	70,827	10.9	87,829	16.8	1,192,533	35.6	936,838	31.1
	6月	72,888	5.7	99,641	12.4	1,314,623	31.3	1,107,148	28.5
	7月	86,506	3.8	104,053	11.9	1,371,042	30.3	1,062,335	28.7
	8月	79,673	10.1	98,069	13.7	1,334,148	29.8	1,039,883	25.5
	9月	79,723	8.0	110,292	5.3	1,535,938	21.2	1,149,174	21.2
	10月	83,012	7.4	115,125	0.6	1,619,799	12.0	1,170,343	15.6
	11月	77,839	5.2	123,007	19.6	1,502,960	9.3	1,137,642	2.9
12月	100,449	3.1	117,453	46.1	1,559,936	42.2	1,142,544	3.2	
22年1月	63,858	2.0	109,677	52.6	1,437,572	68.3	1,159,489	29.0	
資料出所		航空輸送統計速報(邦社全社) ただし、国内線速報値は日本航空及び全日本空輸の合計値であり、国際線速報値は日本航空、全日本空輸及び日本貨物航空の合計値である。				財務省貿易統計			

(注)(1)航空(国際線)は、邦社の輸送量を集計したもので、三国間の貨物輸送量を含む。(2)航空貨物は平成17年12月より金額ベースに変更。これに伴い、過去値も修正。

< 普通倉庫 >

1月の普通倉庫（大手21社）の取扱量は、入庫高が前年同月比6.1%増加（16ヶ月ぶり）、月末保管残高が同8.4%減少（10ヶ月連続）、倉庫回転率が5.6ポイント増加の44.2（3ヶ月連続）となった。

		普通倉庫(月間入庫高)		普通倉庫(月末保管残高)		普通倉庫回転率	
		(千トン)	前年同月比(%)	(千トン)	前年同月比(%)	前年同月増減	
暦年	18年	2,535	1.7	4,703	2.5	54.5	3.4
	19年	2,568	1.3	4,795	2.0	53.1	1.4
	20年	2,554	0.6	4,852	1.2	52.4	0.7
	21年	2,167	15.1	4,750	2.1	46.2	6.2
年度	17年度	2,487	0.7	4,794	2.2	51.4	2.3
	18年度	2,538	2.0	4,728	1.4	54.0	2.6
	19年度	2,598	2.4	4,798	1.5	53.8	0.2
	20年度	2,433	6.4	4,922	2.6	48.8	5.0
四半期	21年1月～3月	2,012	19.4	5,014	5.9	39.6	13.3
	21年4月～6月	2,101	21.3	4,795	1.7	45.1	9.0
	21年7月～9月	2,236	12.9	4,693	3.7	48.2	4.5
	21年10月～12月	2,321	6.5	4,498	8.5	52.6	2.4
月次	20年 12月	2,580	3.3	4,943	5.4	52.2	5.2
	21年 1月	1,985	11.0	5,056	8.3	38.6	9.3
	2月	1,923	22.3	5,014	5.7	38.6	13.2
	3月	2,127	23.5	4,971	3.7	43.0	14.8
	4月	2,113	23.3	4,790	1.1	45.2	11.6
	5月	2,061	23.5	4,834	1.8	42.4	11.9
	6月	2,128	16.9	4,763	2.3	45.1	7.7
	7月	2,376	12.8	4,734	2.2	50.3	6.1
	8月	2,112	13.9	4,695	4.4	45.2	4.4
	9月	2,219	12.1	4,651	4.6	48.0	4.0
	10月	2,331	8.3	4,586	5.9	51.2	1.0
	11月	2,253	2.9	4,487	9.2	50.7	4.2
	12月	2,378	7.8	4,421	10.6	54.1	2.0
22年 1月	2,106	6.1	4,631	8.4	44.2	5.6	
資料出所		倉庫大手21社の合計トン数					
注(1)普通倉庫の入庫高・保管残高の暦年、年度、四半期の数値は月平均である。(2)回転率は、(入庫高+出庫高)÷(前月末残高+当月末残高)×100で算出した。							

旅客輸送

< J R >

12月のJ Rの輸送人員は、前年同月比1.1%減少(14ヶ月連続)となった。内訳では、定期が同0.1%増加(9ヶ月ぶり)、定期外は同2.9%減少(14ヶ月連続)であった。

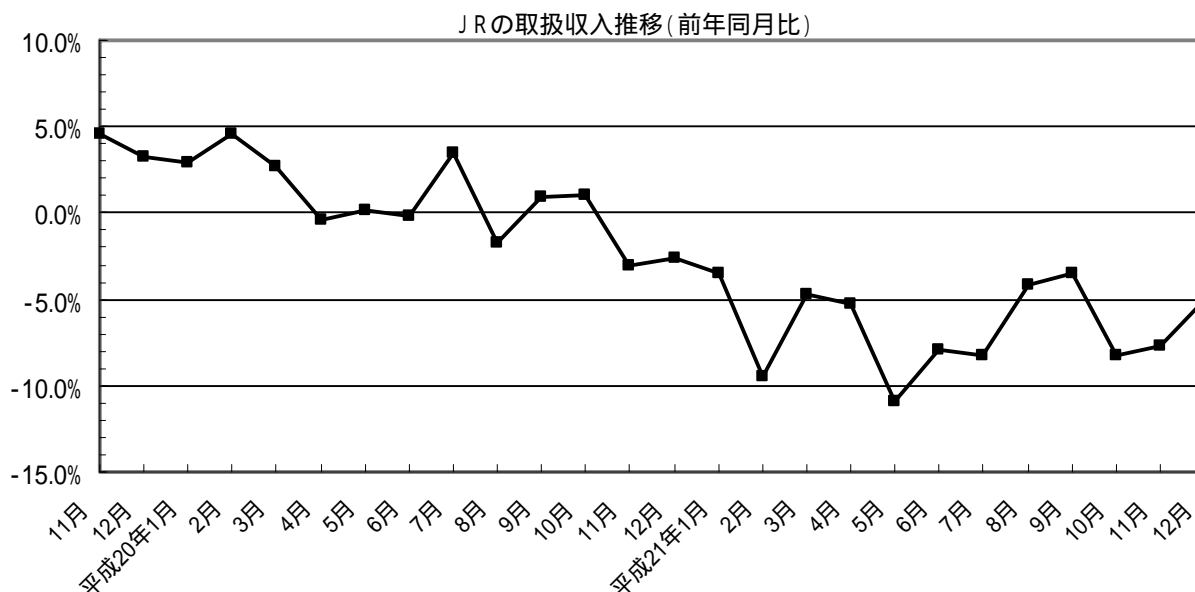
また、12月の新幹線旅客の輸送人員は、同4.7%減少(14ヶ月連続)であった。

		J R 旅客会社(6社計)		J R 旅客会社(定期)		J R 旅客会社(定期外)		新幹線旅客	
		(千人)	前年同月比(%)	(千人)	前年同月比(%)	(千人)	前年同月比(%)	(千人)	前年同月比(%)
暦年	18年	8,739,812	0.8	5,388,110	0.8	3,351,702	0.7	303,354	0.8
	19年	8,923,956	2.1	5,469,724	1.5	3,454,231	3.1	312,969	3.2
	20年	9,025,798	1.1	5,525,237	1.0	3,500,561	1.3	315,589	0.8
	21年	8,853,005	1.9	5,479,933	0.8	3,373,082	3.6	289,607	8.2
年度	17年度	8,683,062	0.8	5,352,477	0.4	3,330,585	1.4	301,405	3.7
	18年度	8,778,178	1.1	5,405,900	1.0	3,372,278	1.3	305,094	1.2
	19年度	8,988,041	2.4	5,504,220	1.8	3,483,820	3.3	315,846	3.5
	20年度	8,984,425	0.0	5,513,686	0.2	3,470,749	0.4	310,290	1.8
四半期	21年1月~3月	2,134,817	1.9	1,298,116	0.9	836,711	3.4	71,566	6.9
	21年4月~6月	2,269,202	1.9	1,435,971	0.7	833,231	3.9	69,048	10.6
	21年7月~9月	2,251,298	1.6	1,387,174	0.9	864,124	2.5	76,160	7.1
	21年10月~12月	2,197,688	2.3	1,358,672	0.7	839,016	4.7	72,833	8.4
月次	20年 11月	748,817	0.2	461,967	0.2	286,850	1.0	26,241	3.8
	12月	721,088	0.4	424,777	0.0	296,311	1.0	22,333	2.5
	21年 1月	748,488	0.2	472,676	0.5	275,812	1.5	25,897	4.6
	2月	648,108	4.7	390,950	4.2	257,158	5.5	21,753	10.8
	3月	738,221	1.0	434,490	0.7	303,741	3.4	23,916	5.6
	4月	754,942	1.5	463,442	0.7	291,500	2.7	27,207	7.9
	5月	771,921	2.5	496,218	0.7	275,703	5.5	21,531	15.0
	6月	742,339	1.8	476,311	0.8	266,028	3.6	20,310	9.1
	7月	763,583	2.1	470,796	1.0	292,787	3.8	28,316	10.5
	8月	747,381	1.0	451,349	0.5	296,032	1.9	25,500	5.1
	9月	740,334	1.6	465,029	1.4	275,305	1.8	22,344	4.9
	10月	755,905	2.9	476,613	1.1	279,292	5.9	27,597	10.8
11月	728,438	2.7	456,448	1.2	271,990	5.2	23,961	8.7	
12月	713,345	1.1	425,611	0.1	287,734	2.9	21,275	4.7	

資料出所 鉄道輸送統計調査

(注)(1)JR旅客の原数値は、各旅客鉄道会社輸送実績の合計であるため、2社以上にまたがる旅客は重複計上されている。なお、重複計上の割合は、日本国有鉄道の60年度の実績によれば6社合計で2%程度(新幹線旅客は15%~20%程度)と推定される。(2)平成16年3月~17年3月までの前年同月比は、JR九州の輸送人員を除いた数値で比較し、算出している。

12月のJ Rの取扱収入(速報値ベース)は、前年同月比5.0%減少(14ヶ月連続)となった。



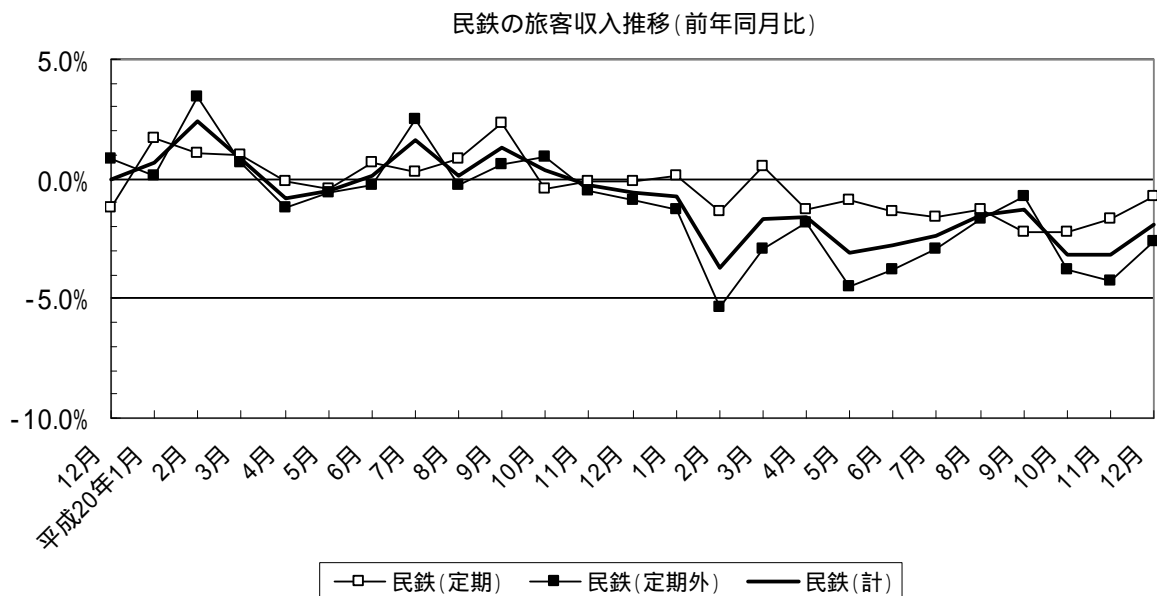
(注)前年同月比は、速報値どうしの比較である。

< 民鉄 >

12月の民鉄の輸送人員は、前年同月比2.2%減少(9ヶ月連続)となった。内訳では、定期が同0.1%減少(9ヶ月連続)、定期外が同0.2%増加(11ヶ月連続)であった。なお、1月(速報:15社)は、0.3%減少となっている。内訳では、定期が同0.6%減少、定期外が同0.2%増加となっている。

		民鉄(合計)		民鉄(定期)		民鉄(定期外)	
		(千人)	前年同月比(%)	(千人)	前年同月比(%)	(千人)	前年同月比(%)
暦年	18年	13,389,154	1.0	7,443,338	0.9	5,945,805	1.1
	19年	13,756,376	2.7	7,612,504	2.3	6,143,850	3.3
	20年	13,994,905	1.7	7,701,176	1.2	6,293,706	2.4
	21年	13,868,943	0.9	7,669,081	0.4	6,199,837	1.5
年度	17年度	13,279,962	1.6	7,386,181	0.8	5,893,777	2.7
	18年度	13,465,294	1.4	7,477,054	1.2	5,988,221	1.6
	19年度	13,852,771	2.9	7,651,586	2.3	6,201,171	3.6
	20年度	13,991,675	1.0	7,712,080	0.8	6,279,568	1.3
四半期	21年1月~3月	3,364,953	0.1	1,835,329	0.6	1,529,617	0.9
	21年4月~6月	3,575,839	1.0	2,023,571	0.4	1,552,260	1.7
	21年7月~9月	3,484,228	1.0	1,921,761	0.8	1,562,463	1.2
	21年10月~12月	3,443,923	1.5	1,888,420	1.0	1,555,497	2.2
月次	20年 11月	1,175,943	0.6	660,133	0.6	515,804	0.5
	12月	1,119,527	0.8	578,554	0.4	540,969	1.2
	21年 1月	1,151,786	1.2	645,046	1.1	506,738	1.3
	2月	1,070,518	1.7	594,854	0.4	475,662	3.3
	3月	1,142,649	0.2	595,429	1.1	547,217	0.8
	4月	1,189,497	0.5	653,992	0.5	535,501	0.4
	5月	1,195,991	1.6	685,529	0.3	510,461	3.4
	6月	1,190,351	0.8	684,050	0.5	506,298	1.2
	7月	1,184,061	0.8	652,025	0.3	532,034	1.5
	8月	1,143,496	0.6	617,268	0.5	526,228	0.8
	9月	1,156,671	1.4	652,468	1.6	504,201	1.2
	10月	1,176,142	2.2	659,039	1.5	517,099	3.0
11月	1,156,047	1.7	653,258	1.0	502,787	2.5	
12月	1,111,734	2.2	576,123	0.1	535,611	4.3	
資料出所		鉄道輸送統計調査					
(注) 民鉄とはJR以外の鉄軌道事業者をいう。							

12月の民鉄の旅客収入(速報:15社)は、前年同月比1.9%減少(14ヶ月連続)となった。



(注) 東京地下鉄(株)を除く。

<バス・タクシー（東京）>

12月のバスの輸送人員（都営バス及び乗合10社）は、前年同月比0.8%減少（11ヶ月連続）となった。

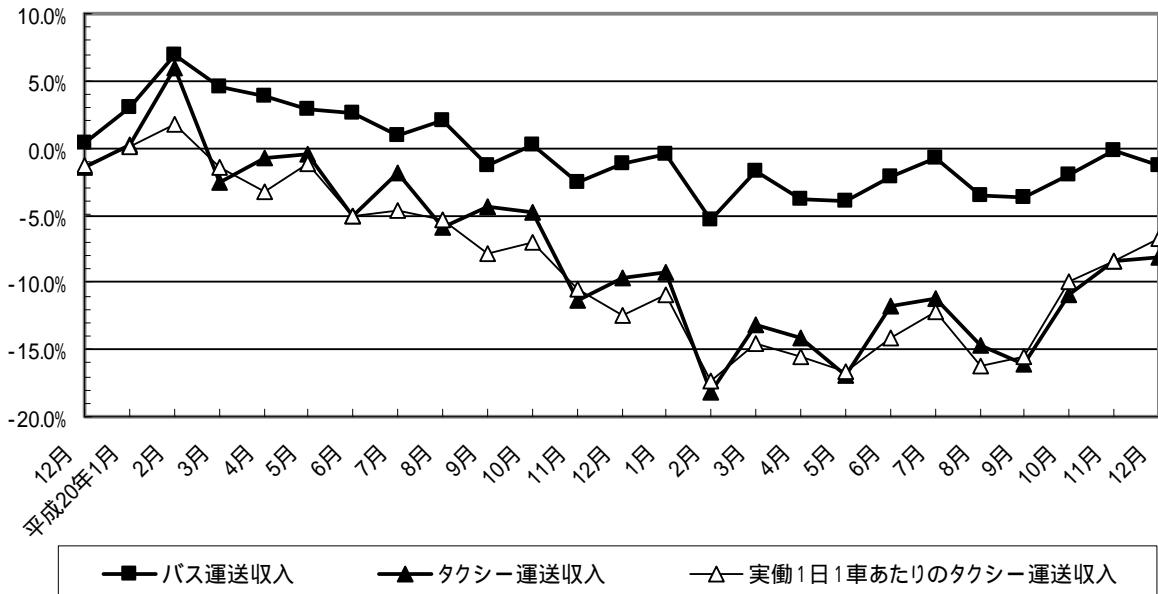
12月のタクシーの輸送人員（東京）は、同6.4%減少（28ヶ月連続）実車率は同1.6ポイント減少の41.7となった。

		バス(東京)		タクシー(東京)		実車率	
		(千人)	前年同月比(%)	(千人)	前年同月比(%)		前年同月増減
暦年	18年	519,824	0.4	438,605	3.4	45.9	1.1
	19年	519,226	0.1	433,279	1.2	46.2	0.3
	20年	532,089	2.5	388,089	10.4	43.6	2.6
	21年	519,602	2.3	347,884	10.4	40.1	3.5
年度	17年度	517,931	0.4	428,518	3.0	45.2	0.9
	18年度	518,134	0.0	437,837	2.2	45.9	0.7
	19年度	525,071	1.3	425,461	2.8	45.9	0.1
	20年度	529,582	0.9	376,632	11.5	42.7	3.2
四半期	21年1月～3月	126,817	1.9	86,917	11.6	40.6	3.8
	21年4月～6月	132,993	2.6	86,175	11.0	39.5	4.2
	21年7月～9月	129,698	4.0	86,012	11.6	39.7	3.9
	21年10月～12月	130,094	0.9	88,779	7.1	40.4	2.2
月次	20年 11月	42,829	1.8	29,745	16.2	42.0	4.2
	12月	42,599	0.2	33,942	9.1	43.3	3.6
	21年 1月	42,724	0.2	29,484	7.6	40.6	2.7
	2月	40,197	5.2	26,847	15.9	40.1	4.6
	3月	43,896	0.9	30,586	11.4	41.1	4.1
	4月	43,981	2.4	29,026	11.8	39.8	4.4
	5月	44,208	3.6	27,928	12.7	38.8	4.6
	6月	44,804	1.8	29,222	8.5	40.0	3.6
	7月	45,314	0.4	31,171	8.1	40.9	3.0
	8月	42,343	3.7	28,101	12.8	39.1	4.4
	9月	42,041	7.8	26,741	14.3	38.8	4.3
	10月	45,065	1.6	29,140	8.6	39.6	2.9
11月	42,786	0.1	27,874	6.3	39.8	2.2	
12月	42,243	0.8 _p	31,764	6.4 _p	41.7	1.6	
資料出所		東京均一制内輸送人員(都営バス及び乗合10社)		東京特別区・武蔵野・三鷹地区及び多摩地区の全社の輸送人員及び実車率 14年4月より福祉限定事業者を除く			

12月のバスの運送収入（東京都内地区（都営バス及び乗合14社））は、前年同月比で1.3%減少（14ヶ月連続）となった。

12月のタクシーの運送収入((社)東京都乗用旅客自動車協会加入社等の運送収入)は、同8.1%減少(22ヶ月連続)となった。また、実働1日1車あたりの運送収入も6.8%減少(22ヶ月連続)となった。

東京の乗合バス及びタクシーの運送収入推移(前年同月比)



< 航空 >

1月の航空の輸送人員は、国内線（速報、前年同月比は前年9社速報値との比較）が、前年同月比3.7%減少（18ヶ月連続）となった。内訳では、幹線が同2.8%減少（15ヶ月連続）、ローカル線が同4.4%減少（28ヶ月連続）であった。

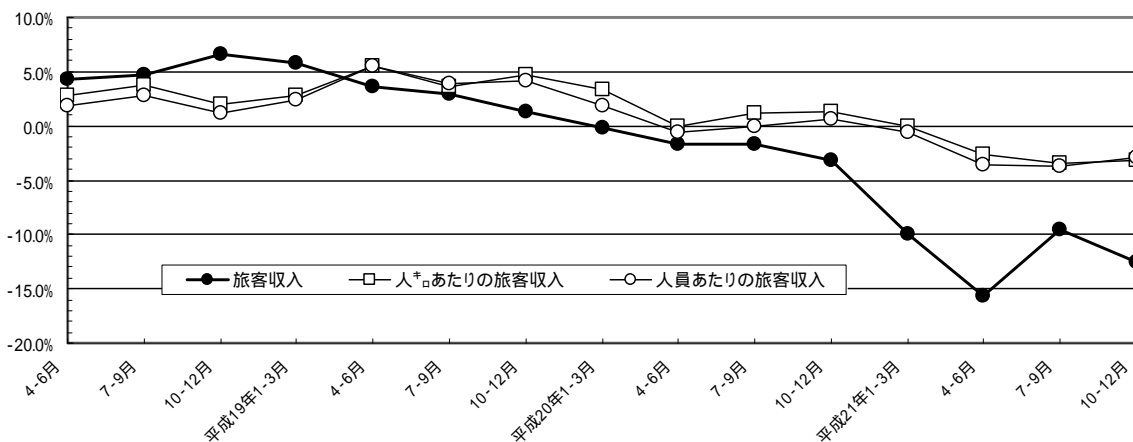
また、1月の航空邦社2社による国際線輸送は、同4.5%減少（2ヶ月ぶり）となった。

		航空(国内線合計)		航空(幹線)		航空(ローカル線)		航空(国際線)	
		(千人)	前年同月比(%)	(千人)	前年同月比(%)	(千人)	前年同月比(%)	(千人)	前年同月比(%)
暦年	18年	96,336	2.0	38,577	1.7	57,758	4.7	17,551	3.6
	19年	95,539	0.8	38,296	0.7	57,243	0.9	17,692	0.8
	20年	92,888	2.8	38,185	0.3	54,702	4.4	16,303	7.8
	21年	83,948	9.6	34,892	8.6	49,056	10.3	14,925	8.5
年度	17年度	94,490	0.8	39,070	1.2	55,420	0.5	17,963	3.3
	18年度	96,971	2.6	38,630	1.1	58,341	5.3	17,520	2.5
	19年度	94,849	2.2	38,267	0.9	56,582	3.0	17,600	0.5
	20年度	90,662	4.4	37,265	2.6	53,396	5.6	15,696	10.8
四半期	21年1月～3月	20,329	9.9	8,637	9.6	11,692	10.0	3,734	14.0
	21年4月～6月	19,165	13.3	7,868	11.7	11,297	14.4	3,292	17.1
	21年7月～9月	23,558	6.2	9,629	6.0	13,929	6.3	4,134	1.9
	21年10月～12月	20,896	9.6	8,758	7.6	12,138	11.0	3,765	0.2
月次	20年 12月	6,812	6.4	2,886	4.8	3,926	7.5	1,207	16.8
	21年 1月	6,506	5.8	2,799	4.6	3,707	6.7	1,238	15.1
	2月	6,183	14.9	2,640	14.5	3,543	15.2	1,179	15.6
	3月	7,640	8.9	3,198	9.6	4,442	8.4	1,317	11.4
	4月	6,059	13.1	2,521	10.9	3,537	14.7	1,202	8.3
	5月	6,747	13.1	2,704	12.0	4,043	13.9	1,064	19.3
	6月	6,358	13.7	2,642	12.1	3,716	14.9	1,026	23.6
	7月	7,302	7.1	2,982	7.2	4,320	7.0	1,322	8.8
	8月	8,323	8.5	3,327	7.7	4,996	9.0	1,422	2.4
	9月	7,933	2.7	3,319	2.9	4,613	2.6	1,390	6.2
	10月	7,500	11.3	3,102	9.9	4,398	12.3	1,327	1.3
	11月	7,090	9.6	2,919	7.4	4,171	11.1	1,203	1.5
	12月	6,307	7.4	2,738	5.1	3,569	9.1	1,235	2.3
22年 1月	6,195	3.7	2,717	2.8	3,478	4.4	1,182	4.5	
資料出所		航空輸送統計速報及び邦社主要9社の値(p値)による。						日本航空及び全日本空輸の輸送人員	

(注)航空(国際線)の平成20年3月以前は、日本アジア航空の数値が含まれている。

平成21年10月から12月までの、航空の旅客収入(邦社8社の国内旅客輸送、国土交通省航空局とりまとめ)は、前年同期比12.6%減少となった。また、輸送人員あたりの旅客収入は同3.2%減少、輸送人キロあたりの旅客収入は同2.9%減少となった。

航空(邦社8社、平成17年10-12月以前は7社)の旅客収入推移(前年同期比)



その他

<自動車新車登録台数、軽自動車新車販売台数>

1月の自動車新車登録台数は、前年同月比36.5%増加(6ヶ月連続)となった。内訳では、貨物車は同12.3%減少(41ヶ月連続)、旅客車は同42.5%増加(6ヶ月連続)であった。

1月の軽自動車新車販売台数(軽二輪車を除く)は、同0.7%増加(15ヶ月ぶり)となった。なお、22年2月(速報)は同0.6%増加となっている。

		自動車新車登録台数(合計)		(貨物車)		(旅客車)		軽自動車新車販売台数	
		(台)	前年同月比(%)	(台)	前年同月比(%)	(台)	前年同月比(%)	(台)	前年同月比(%)
暦年	18年	3,735,965	5.4	512,373	2.2	3,140,233	6.8	2,023,619	5.2
	19年	3,453,672	7.6	418,051	18.4	2,957,870	5.8	1,919,819	5.1
	20年	3,234,191	6.4	358,170	14.3	2,805,649	5.1	1,869,893	2.6
	21年	2,932,995	9.3	230,346	35.7	2,643,434	5.8	1,688,171	9.7
年度	17年度	3,934,341	0.6	508,766	5.0	3,344,810	1.6	1,948,362	3.6
	18年度	3,607,794	8.3	491,021	3.5	3,033,313	9.3	2,030,616	4.2
	19年度	3,447,119	4.5	401,388	18.3	2,968,873	2.1	1,893,043	6.8
	20年度	2,911,526	15.5	320,256	20.2	2,525,376	14.9	1,808,877	4.4
四半期	21年1月~3月	718,425	31.0	66,132	36.4	635,715	30.6	512,820	10.6
	21年4月~6月	590,730	20.3	52,633	41.2	526,860	17.2	370,151	16.0
	21年7月~9月	812,810	0.1	56,652	37.6	741,411	5.1	407,400	6.1
	21年10月~12月	811,030	26.9	54,929	25.6	739,448	34.8	397,800	5.6
月次	20年12月	185,369	22.1	21,127	18.8	158,644	22.8	122,770	6.7
	21年1月	175,159	27.8	17,200	27.9	154,061	27.9	127,421	5.6
	2月	219,044	32.4	19,631	37.2	194,149	32.2	162,370	9.8
	3月	324,222	31.6	29,301	40.1	287,505	30.9	223,029	13.8
	4月	167,218	28.8	16,693	41.0	146,962	27.2	117,669	13.4
	5月	179,191	19.6	16,198	40.7	159,776	16.4	113,540	18.4
	6月	244,321	13.7	19,742	41.8	220,122	9.5	138,942	16.2
	7月	290,913	4.5	19,783	35.3	266,517	0.6	141,031	7.2
	8月	199,072	1.8	14,875	38.2	180,263	8.2	110,286	5.1
	9月	322,825	3.1	21,994	39.1	294,631	9.0	156,083	5.9
	10月	264,442	12.2	18,452	32.6	240,879	18.6	132,541	8.9
	11月	294,897	35.3	20,106	20.6	268,393	43.8	143,124	6.5
12月	251,691	35.8	16,371	22.5	230,176	45.1	122,135	0.5	
22年1月	239,112	36.5	15,084	12.3	219,537	42.5	128,307	0.7	
資料出所		自動車登録統計情報		自動車登録統計情報 <特種(殊)車を除く>		自動車登録統計情報 <乗用車とバスの合計値>		軽自動車新車販売速報 <軽二輪を除く>	

<自動車保有車両数、高速道路通行台数>

12月の自動車保有車両数は、前年同月比0.2%減少(25ヶ月連続)となった。

1月の高速道路通行台数は、同6.3%増加(9ヶ月連続)となった。

		自動車保有車両数		高速道路通行台数(合計)		東名高速道路通行台数	
		(台)	前年同月比(%)	(万台)	前年同月比(%)	(万台)	前年同月比(%)
暦年	18年	79,452,557	0.3	159,563	3.5	15,640	1.3
	19年	79,371,014	0.1	163,221	2.3	15,911	1.7
	20年	79,236,532	0.2	161,291	1.2	15,545	2.3
	21年	79,042,056	0.2	164,138	1.8	15,202	2.2
年度	17年度	78,992,060	0.9	156,095	4.3	15,555	3.1
	18年度	79,236,095	0.3	160,823	3.0	15,754	1.3
	19年度	79,080,762	0.2	163,302	1.5	15,886	0.8
	20年度	78,800,542	0.4	160,161	1.9	15,329	3.5
四半期	21年1月~3月	78,800,542	0.4	37,703	2.9	3,672	5.5
	21年4月~6月	78,966,483	0.3	40,027	1.2	3,720	2.4
	21年7月~9月	79,150,870	0.3	44,214	5.7	3,983	0.2
	21年10月~12月	79,042,056	0.2	42,194	2.8	3,827	0.7
月次	20年12月	79,236,532	0.2	13,420	0.7	1,308	2.3
	21年1月	79,236,729	0.2	12,440	0.7	1,224	2.5
	2月	79,256,071	0.2	11,548	4.3	1,133	7.7
	3月	78,800,542	0.4	13,716	3.7	1,315	6.4
	4月	78,861,082	0.4	13,114	1.8	1,233	4.7
	5月	78,901,773	0.3	13,842	1.6	1,247	3.5
	6月	78,966,483	0.3	13,071	3.8	1,240	1.0
	7月	79,049,734	0.3	14,203	2.5	1,339	0.8
	8月	79,039,537	0.3	15,640	6.3	1,358	0.4
	9月	79,150,870	0.3	14,370	8.2	1,287	0.7
	10月	79,139,165	0.3	14,377	3.0	1,232	1.0
	11月	79,187,199	0.3	13,952	2.1	1,287	1.2
12月	79,042,056	0.2	13,866	3.3	1,308	0.1	
22年1月			13,224	6.3	1,255	2.5	
資料出所		登録自動車・小型二輪自動車及び軽自動車の合計月末台数		高速道路通行台数(合計)は、東日本高速道路、中日本高速道路及び西日本高速道路3社の合計台数。東名高速道路通行台数は、中日本高速道路			

(注)(1)自動車保有台数の暦年、年度、四半期の保有台数は各期の期末月の数値である。(2)平成17年9月以前の高速度道路通行台数は日本道路公園としての数値である。

< 鉄道車両新造生産・造船 >

1月の鉄道車両新造生産両数は、前年同月比 29.9%増加(3ヶ月ぶり)、鉄道車両新造生産金額は同 33.4%増加(3ヶ月ぶり)となった。

1月の新造船竣工隻数は、同 31.4%増加(3ヶ月ぶり)、新造船竣工量は、同 24.7%増加(3ヶ月ぶり)、新造船竣工船価は、同 37.4%増加(3ヶ月ぶり)となった。

		鉄道車両新造生産両数		鉄道車両新造生産金額		新造船竣工隻数		新造船竣工量		新造船竣工船価	
		(両)	前年同月比(%)	(千円)	前年同月比(%)	(隻)	前年同月比(%)	(G/T)	前年同月比(%)	(千円)	前年同月比(%)
暦年	18年	2,195	3.8	178,352,548	14.5	372	2.8	16,514,461	6.6	1,365,037,755	13.2
	19年	2,654	20.9	202,781,420	13.7	375	0.8	15,933,980	3.5	1,530,901,989	12.2
	20年	2,499	5.8	211,087,143	4.1	400	6.7	17,359,589	8.9	1,850,181,972	12.2
	21年	2,187	12.5	224,721,522	6.5	385	3.8	17,120,337	1.4	1,848,792,034	0.1
年度	17年度	2,012	21.2	191,321,804	13.6	364	8.3	15,813,116	12.3	1,270,131,441	7.5
	18年度	2,313	15.0	178,471,140	6.7	368	1.1	16,358,144	3.4	1,376,533,163	8.4
	19年度	2,728	17.9	206,770,115	15.9	389	5.7	16,685,682	2.0	1,678,336,663	21.9
	20年度	2,232	18.2	208,881,253	1.0	389	0.0	16,650,678	0.2	1,818,386,755	8.3
四半期	21年1月~3月	530	33.5	55,957,082	3.8	114	8.8	4,811,342	12.8	546,084,103	5.5
	21年4月~6月	630	29.6	71,370,267	47.8	84	5.6	3,868,473	7.0	401,382,371	2.2
	21年7月~9月	504	1.2	47,834,706	6.8	101	9.8	4,369,372	16.5	463,776,230	10.3
	21年10月~12月	523	25.9	49,559,467	17.2	86	8.5	4,071,150	9.0	437,549,330	4.7
月次	20年12月	277	39.9	25,968,020	36.1	27	12.5	1,500,857	27.3	149,706,763	21.7
	21年1月	117	45.1	12,104,423	24.0	35	25.5	1,710,073	8.3	176,182,468	11.8
	2月	210	30.9	22,926,814	10.0	40	33.3	1,586,474	18.3	166,831,173	27.4
	3月	203	27.5	20,925,845	24.8	39	18.8	1,514,795	34.6	203,070,462	17.9
	4月	186	80.6	19,994,465	80.6	29	7.4	1,544,997	59.2	139,807,264	22.2
	5月	206	5.6	25,061,122	25.1	20	28.6	807,106	25.7	107,470,739	2.9
	6月	238	26.6	26,314,680	53.1	35	2.9	1,516,370	2.8	154,104,368	11.5
	7月	178	2.2	16,284,920	5.8	42	55.6	1,967,153	83.8	205,257,816	59.0
	8月	124	34.4	13,120,421	21.4	24	22.6	794,251	31.9	101,784,275	14.6
	9月	202	45.3	18,429,365	45.1	35	2.9	1,607,968	6.3	156,734,139	9.0
	10月	215	0.5	19,422,113	16.1	39	21.9	1,943,849	34.2	196,010,362	25.5
	11月	172	20.0	16,426,870	4.3	27	22.9	1,083,504	28.9	121,655,411	20.5
	12月	136	50.9	13,710,484	47.2	20	25.9	1,043,797	30.5	119,883,557	19.9
22年1月	152	29.9	16,151,818	33.4	46	31.4	2,132,991	24.7	242,029,273	37.4	
資料出所		鉄道車両等生産動態統計調査				造船統計速報(大手52工場)					

< フェリー >

1月の自動車航送定期航路(長距離)の旅客数は、前年同月比 8.7%減少(4ヶ月連続)、自動車航送台数は、同 0.2%減少(38ヶ月連続)となった。

		自動車航送定期航路旅客数		自動車航送定期航路 自動車航送台数	
		(人)	前年同月比(%)	(台)	前年同月比(%)
暦年	18年	3,104,758	6.2	1,912,868	0.0
	19年	3,038,274	2.1	1,791,884	6.3
	20年	2,775,820	8.6	1,638,888	8.5
	21年	2,395,848	13.7	1,392,018	15.1
年度	17年度	3,264,418	2.5	1,918,050	0.9
	18年度	3,082,517	5.6	1,887,102	1.6
	19年度	3,027,909	1.8	1,770,216	6.2
	20年度	2,656,692	12.3	1,551,108	12.4
四半期	21年1月~3月	508,944	19.0	306,632	22.3
	21年4月~6月	547,398	18.0	336,153	18.5
	21年7月~9月	849,984	6.3	395,226	12.0
	21年10月~12月	489,522	14.5	354,007	7.5
月次	20年12月	173,324	18.0	120,843	17.5
	21年1月	162,059	19.3	99,019	19.4
	2月	122,913	23.5	92,562	24.1
	3月	223,972	16.0	115,051	23.1
	4月	194,973	16.8	115,391	19.4
	5月	208,769	15.3	111,022	19.0
	6月	143,656	23.0	109,740	17.1
	7月	231,587	14.3	123,914	15.8
	8月	378,316	11.3	137,333	14.3
	9月	240,081	14.1	133,979	5.4
	10月	168,514	17.9	123,659	12.0
	11月	163,295	15.9	112,429	7.5
	12月	157,713	9.0	117,919	2.4
22年1月	148,009	8.7	98,827	0.2	
資料出所		長距離フェリーの全旅客数		長距離フェリーのトラック換算航送台数	
21年4月1日現在、長距離フェリー航路は、11航路(39隻、航路距離8,420km)					

(4) 観光産業

< 出国日本人数・訪日外客数・宿泊施設の外国人割合 (全国) >

1月の出国日本人数は、前年同月比8.9%増加(6ヶ月連続)となった。

1月の訪日外客数は、同10.3%増加(3ヶ月連続)となった。

21年第4四半期における宿泊施設の外国人割合は、6.8%となった。

		出国日本人数		訪日外客数		宿泊施設の外国人割合		
		(人)	前年同月比(%)	(人)	前年同月比(%)	延べ宿泊者数 (万人泊)	うち外国人 (万人泊)	外国人シェア (%)
暦年	18年	17,534,565	0.8	7,334,077	9.0			
	19年	17,294,935	1.4	8,346,969	13.8	30,938	2,265	7.3
	20年	15,987,250	7.6	8,350,835	0.0	30,970	2,225	7.2
	21年	15,445,294	3.4	6,789,952	18.7	29,295	1,776	6.1
年度	17年度	17,361,322	0.4	6,841,245	8.8			
	18年度	17,575,856	1.2	7,561,195	10.5			
	19年度	17,116,056	2.6	8,552,447	13.1	31,017	2,307	7.4
	20年度	15,756,352	7.9	7,769,427	9.2	30,556	2,091	6.8
四半期	21年1月～3月	3,951,161	5.5	1,557,887	27.2	6,914	406	5.9
	21年4月～6月	3,185,898	14.4	1,536,443	30.1	6,742	410	6.1
	21年7月～9月	4,383,470	4.7	1,847,852	16.3	8,340	466	5.6
	21年10月～12月	3,924,765	0.8	1,847,770	2.3	7,299	493	6.8
月次	20年12月	1,275,286	7.0	513,354	24.1	2,360	139	5.9
	21年1月	1,172,539	13.4	580,673	18.4	2,164	146	6.8
	2月	1,359,580	1.0	408,628	41.3	2,139	115	5.4
	3月	1,419,042	2.5	568,586	22.3	2,610	145	5.5
	4月	1,201,614	1.6	626,313	19.7	2,187	177	8.1
	5月	1,036,356	18.3	485,703	34.0	2,434	129	5.3
	6月	947,928	25.5	424,427	37.7	2,122	105	4.9
	7月	1,276,275	4.2	632,722	23.3	2,518	159	6.3
	8月	1,516,588	2.1	679,586	8.4	3,252	172	5.3
	9月	1,590,607	16.0	535,544	16.5	2,571	135	5.3
	10月	1,364,447	0.8	655,481	11.3	2,592	176	6.8
	11月	1,279,318	1.2	565,089	2.1	2,456	156	6.3
	12月	1,281,000	0.4	627,200	22.2	2,251	161	7.2
22年1月	1,277,000	8.9	640,500	10.3				
資料出所		国際観光振興機構(JNTO)				宿泊旅行統計調査		
<small>(注) 出国日本人数及び訪日外客数は国際観光振興機構の推計による。また、宿泊旅行統計調査で対象とする宿泊施設は旅行業法に基づく営業許可を得たホテル、旅館、簡易宿所で、従業者数が10人以上の施設を対象としている。延べ宿泊数は宿泊者の延べ人数であり、子供や乳幼児も含んでいる。</small>								

(参考) 訪日外客数主要方面別

		アジア		韓国		台湾		中国		北アメリカ		ヨーロッパ	
		(人)	前年同月比(%)	(人)	前年同月比(%)	(人)	前年同月比(%)	(人)	前年同月比(%)	(人)	前年同月比(%)	(人)	前年同月比(%)
暦年	20年	6,153,827	0.4	2,382,397	8.4	1,390,228	0.4	1,000,416	6.2	967,125	4.9	886,723	1.0
	21年			1,586,845	33.4	1,024,281	26.3	1,006,158	0.6				
	19年度	6,293,967	15.6	2,663,191	19.3	1,378,456	3.2	979,799	16.8	1,029,696	2.3	888,825	9.0
	20年度	5,667,298	10.0	2,033,499	23.6	1,305,250	5.3	1,014,588	3.6	919,276	10.7	852,592	4.1
四半期	21年1月～3月	1,110,165	30.5	345,035	50.3	231,665	26.8	274,194	5.5	192,125	19.9	174,102	16.4
	21年4月～6月	1,040,901	36.4	335,447	46.6	222,709	45.1	203,943	14.7	230,002	12.1	203,238	6.6
	21年7月～9月	1,338,305	18.8	466,697	27.7	307,956	18.3	275,658	4.3	225,312	5.2	213,951	8.7
	21年10月～12月			439,666	6.1	261,951	9.9	252,363	18.3				
月次	20年12月	354,442	27.9	108,002	48.3	70,967	23.7	53,599	0.4	71,251	14.7	57,629	12.1
	21年1月	433,243	20.5	129,756	52.2	97,026	8.9	110,262	31.2	62,230	11.1	51,124	14.2
	2月	290,781	46.5	106,929	54.5	59,248	48.1	62,981	26.0	48,797	25.5	46,976	22.6
	3月	386,141	24.0	108,350	42.2	75,391	21.5	100,951	11.1	81,098	22.4	76,002	13.6
	4月	438,297	24.5	113,313	44.4	91,268	35.2	106,816	3.7	78,751	8.6	85,155	0.1
	5月	331,379	40.3	117,897	48.5	70,297	47.9	60,530	18.9	71,742	15.5	63,872	9.0
	6月	271,225	46.1	104,237	46.7	61,144	53.1	36,597	40.4	79,509	12.3	54,211	13.0
	7月	449,944	27.4	170,240	28.5	115,734	25.4	67,944	32.9	86,662	6.6	73,272	10.5
	8月	510,424	9.8	190,987	23.0	114,751	3.8	109,017	17.3	73,374	0.8	75,323	3.4
	9月	377,937	18.2	105,470	33.9	77,471	24.3	98,697	5.1	65,276	9.6	65,356	12.4
	10月	455,817	13.9	131,195	30.5	97,996	22.4	108,301	25.1	83,816	1.7	85,370	11.7
	11月	401,421	3.5	130,371	10.9	85,355	8.8	81,462	11.4	72,422	1.9	66,104	8.4
	12月			178,100	64.9	78,600	10.8	62,600	16.8				
22年1月			232,000	78.8	89,900	7.3	92,200	16.4					
資料出所		国際観光振興機構(JNTO)											

< 旅行取扱額 >

1月の旅行取扱額（主要62社）は、国内旅行取扱額が前年同月比8.3%減少（15ヶ月連続）、海外旅行取扱額は、同8.3%減少（20ヶ月連続）、外国人旅行取扱額は、同1.7%増加（17ヶ月ぶり）となった。

		主要旅行者62社の取扱額					
		国内旅行取扱額 (千円)		海外旅行取扱額 (千円)		外国人旅行取扱額 (千円)	
			前年同月比(%)		前年同月比(%)		前年同月比(%)
暦年	18年	3,764,380,902	17.2	2,624,497,669	6.7	45,201,365	52.1
	19年	4,034,677,235	7.2	2,700,283,924	2.9	61,908,010	37.0
	20年	4,027,127,219	0.2	2,530,466,535	6.3	63,511,587	2.6
	21年	r 3,560,282,250	11.6	r 1,963,871,391	22.4	r 50,451,529	20.6
年度	17年度	3,185,029,381	1.0	2,489,288,614	4.4	29,162,307	12.9
	18年度	3,948,892,010	24.0	2,665,305,453	7.1	49,693,208	70.4
	19年度	4,059,402,138	2.8	2,694,508,209	1.1	62,481,190	25.7
	20年度	r 3,945,334,385	2.8	r 2,421,245,620	10.1	r 61,951,800	0.8
四半期	21年1月～3月	r 809,781,371	9.2	r 486,123,566	18.3	r 8,007,961	16.3
	21年4月～6月	809,003,199	14.3	407,750,993	32.8	14,414,429	20.7
	21年7月～9月	1,034,066,727	9.0	581,236,388	20.7	11,831,713	26.7
	21年10月～12月	907,430,953	14.1	488,760,444	17.9	16,197,426	17.5
月次	20年 12月	305,905,610	-	192,330,633	-	5,606,716	-
	21年 1月	r 238,185,823	-	r 143,159,362	-	r 2,235,176	-
	2月	258,090,680	12.5	162,628,293	17.0	2,086,100	18.5
	3月	313,504,868	8.0	180,335,911	17.7	3,686,685	19.5
	4月	256,243,737	11.8	147,616,756	18.4	5,437,069	23.2
	5月	278,852,124	16.0	137,365,134	33.8	5,065,412	17.5
	6月	273,907,338	14.8	122,769,103	43.9	3,911,948	21.2
	7月	336,849,123	10.9	156,774,532	30.0	3,748,435	29.8
	8月	371,697,681	11.5	200,704,951	25.0	4,092,305	21.0
	9月	325,519,923	3.5	223,756,905	7.3	3,990,973	29.0
	10月	336,836,717	14.3	174,009,161	18.7	6,751,047	11.9
	11月	306,184,206	14.2	153,829,516	18.6	5,177,402	18.7
	12月	264,410,030	13.6	160,921,767	16.3	4,268,977	23.9
22年 1月	218,344,762	8.3	131,280,512	8.3	2,274,208	1.7	
資料出所		主要旅行者の旅行取扱状況速報(月次)					
<small>(注) (1)主要旅行者とはJTBグループ14社を含む62社である。(2)直近公表の前年同月値を修正しているため、前年同月値÷前々年同月値より以前の増減率(暦年、年度、月)は参考値である。</small>							

(参考) ブランド(企画商品) 取扱人数・取扱額

		ブランド(企画商品)							
		国内旅行			海外旅行				
		取扱人数 (人)	取扱額 (千円)	取扱人数 (人)	取扱額 (千円)				
		前年同月比(%)	前年同月比(%)	前年同月比(%)	前年同月比(%)				
暦年	18年	40,640,810	0.7	1,006,901,399	2.4	4,858,154	2.3	783,583,056	4.6
	19年	41,134,215	1.2	1,046,929,168	4.0	5,078,786	4.5	821,399,904	4.8
	20年	42,604,004	3.6	1,069,807,082	2.2	4,322,189	14.9	771,733,566	6.0
	21年	r 39,306,631	7.7	r 959,478,539	10.3	r 4,459,542	3.2	r 653,724,290	15.3
年度	17年度	40,555,180	5.9	985,896,022	2.4	4,763,422	0.6	750,329,912	0.1
	18年度	40,175,514	0.9	1,016,139,990	3.1	4,889,010	2.6	802,125,615	6.9
	19年度	42,546,101	5.9	1,060,915,384	4.4	5,044,192	3.2	822,715,288	2.6
	20年度	r 42,122,353	1.0	r 1,055,371,514	0.5	r 4,317,532	14.4	r 745,532,467	9.4
四半期	21年1月～3月	r 10,087,974	4.6	r 232,968,867	5.8	r 1,206,883	0.4	r 155,852,209	14.4
	21年4月～6月	8,497,260	4.3	195,327,355	10.1	863,761	6.4	134,438,727	21.7
	21年7月～9月	11,673,078	7.6	314,381,616	9.0	1,282,432	13.3	202,838,505	13.8
	21年10月～12月	9,048,319	14.0	216,800,701	16.5	1,106,466	4.8	160,594,849	12.2
月次	20年 12月	3,237,756	-	76,889,480	-	401,466	-	68,696,965	-
	21年 1月	r 2,821,863	-	r 63,097,359	-	r 354,941	-	r 48,051,232	-
	2月	3,241,145	8.3	75,099,012	9.2	423,110	6.2	52,542,212	12.2
	3月	4,024,966	3.8	94,772,496	2.9	428,832	1.0	55,258,765	14.7
	4月	2,757,005	10.3	63,721,027	10.3	350,856	16.9	49,358,815	5.5
	5月	2,935,714	5.9	72,528,320	7.0	300,233	9.1	49,849,293	19.1
	6月	2,804,541	4.6	59,078,008	13.5	212,672	27.3	35,230,619	39.0
	7月	3,402,332	9.1	93,543,650	10.1	346,635	0.1	50,702,803	25.2
	8月	4,873,957	11.9	130,760,955	13.1	443,749	3.0	75,665,496	22.8
	9月	3,396,789	1.0	90,077,011	1.0	492,048	38.6	76,470,206	10.1
	10月	3,000,135	12.3	76,926,534	15.6	377,274	11.7	57,853,032	7.3
	11月	3,275,678	15.1	76,578,321	16.3	343,071	8.4	47,317,941	8.6
	12月	2,772,506	14.4	63,295,846	17.7	386,121	3.8	55,423,876	19.3
22年 1月	2,505,946	11.2	56,292,990	10.8	349,206	1.6	43,391,515	9.7	
資料出所		主要旅行者の旅行取扱状況速報(月次)							
<small>(注) ブランド(企画商品)とは、企画旅行(パッケージ・ツアー)商品のうち、各旅行者の持つブランド名がつけられたものをいう。</small>									