

問い合わせ先：

総合政策局建設統計室 長町、橘

TEL. 03-5253-8111(内 28602、28631)

平成23年2月の住宅着工の動向について

- ・ 2月の住宅着工戸数は62,252戸（前年同月比10.1%増）、季節調整済年率換算値で87.2万戸（前月比3.0%増）。持ち直しの動きがみられるものの、依然として低い状況が継続。
- ・ 依然として厳しい雇用・所得環境等により、当面、予断を許さない状況が継続すると見込まれることから、今後の動向を十分注視していく必要がある。

（持家）

持ち直しの動きがみられる（前年同月比6.0%増、季節調整値の前月比0.7%減）。

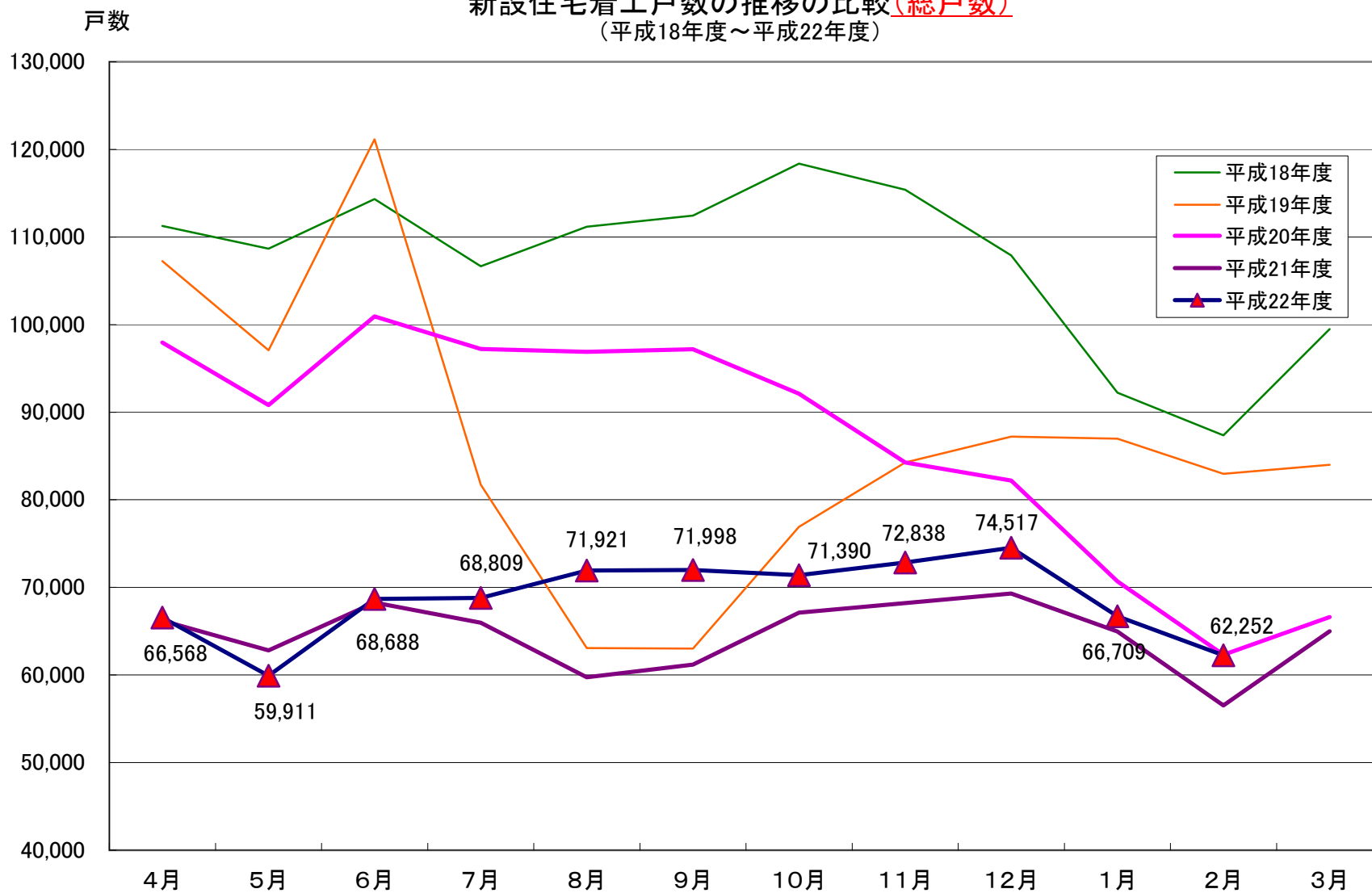
（貸家）

雇用・所得環境等が依然として厳しい中、低い水準が継続（前年同月比3.8%減、季節調整値の前月比7.5%増）。

（分譲マンション）

9か月連続で前年同月の水準を上回っているが（前年同月比103.9%増）、雇用・所得環境等が依然として厳しい中、依然としてリーマンショック以前の水準を大きく下回っている。

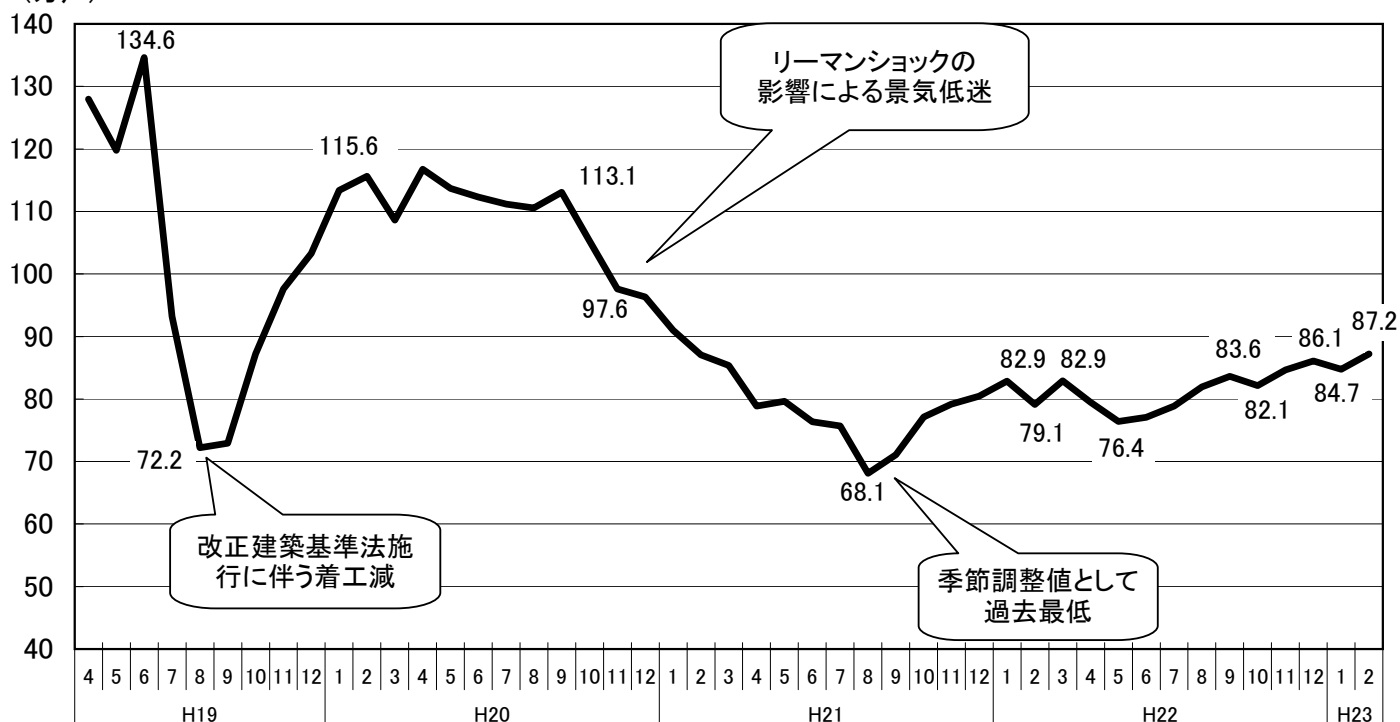
新設住宅着工戸数の推移の比較(総戸数)
(平成18年度～平成22年度)



季節調整済年率換算値の推移

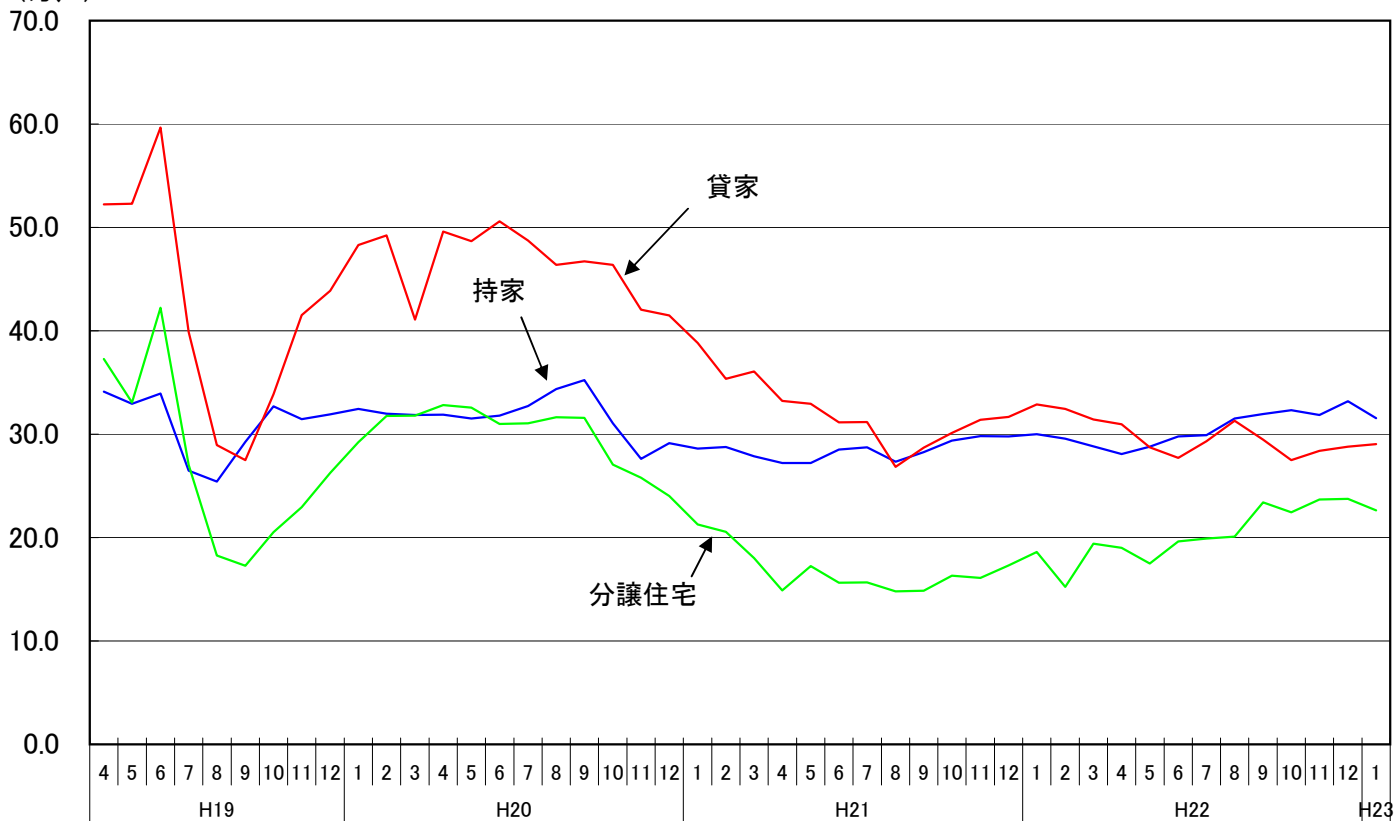
<総戸数>

(万戸)



<利用関係別>

(万戸)



季節調整済年率換算値(単位:万戸)

年	月	総戸数	持家	貸家	分譲住宅
H19	4	128.0	34.1	52.2	37.3
	5	119.8	32.9	52.3	33.1
	6	134.6	33.9	59.7	42.2
	7	93.2	26.5	39.9	27.0
	8	72.2	25.4	29.0	18.3
	9	72.9	29.2	27.5	17.3
	10	87.2	32.7	33.9	20.5
	11	97.6	31.5	41.5	22.9
	12	103.3	31.9	43.9	26.2
	H20	1	113.4	32.4	48.3
2		115.6	32.0	49.2	31.8
3		108.6	31.9	41.1	31.8
4		116.7	31.9	49.6	32.8
5		113.7	31.5	48.7	32.6
6		112.3	31.8	50.6	31.0
7		111.2	32.7	48.7	31.0
8		110.6	34.4	46.4	31.6
9		113.1	35.2	46.7	31.6
10		105.3	31.0	46.4	27.0
11		97.6	27.6	42.0	25.8
12		96.3	29.1	41.5	24.0
H21	1	91.0	28.6	38.8	21.3
	2	87.0	28.8	35.4	20.6
	3	85.4	27.9	36.1	18.0
	4	78.9	27.2	33.2	14.9
	5	79.6	27.2	32.9	17.2
	6	76.3	28.5	31.1	15.6
	7	75.7	28.7	31.2	15.7
	8	68.1	27.3	26.8	14.8
	9	71.1	28.3	28.7	14.8
	10	77.1	29.4	30.1	16.3
	11	79.2	29.8	31.4	16.1
	12	80.4	29.8	31.7	17.3
H22	1	82.9	30.0	32.9	18.6
	2	79.1	29.6	32.4	15.2
	3	82.9	28.8	31.4	19.4
	4	79.5	28.1	31.0	19.0
	5	76.4	28.8	28.7	17.5
	6	77.1	29.8	27.7	19.6
	7	78.9	29.9	29.3	19.9
	8	81.9	31.5	31.3	20.1
	9	83.6	31.9	29.5	23.4
	10	82.1	32.3	27.5	22.4
	11	84.7	31.8	28.4	23.7
	12	86.1	33.2	28.8	23.8
H23	1	84.7	31.6	29.0	22.6
	2	87.2	31.3	31.2	21.9

関 連 経 済 指 標

			平成19年度	平成20年度	平成21年度	平成22年 1-3月	平成22年 4-6月	平成22年 7-9月	10月	11月	12月	1月	2月
雇用・所得	完全失業率	季節調整値・%	3.8	4.1	4.9	5.1	5.1	5.0	5.1	5.1	4.9	4.9	-
	有効求人倍率	季節調整値・倍	1.02	0.77	0.45	0.47	0.50	0.54	0.56	0.57	0.58	0.61	-
	賃金指数(定期給与(名目))	前年同期比	△ 0.3	△ 0.9	△ 1.5	△ 0.1	0.5	0.5	0.5	0.3	0.5	△ 0.2	-
	賃金指数(現金給与総額(実質))	前年同期比	△ 1.1	△ 2.3	△ 1.5	1.4	2.5	1.8	0.2	0.0	△ 0.1	0.2	-
金融	金融機関の貸出態度判断DI(不動産業)	「緩い」-「厳しい」・%ポイント	△ 5	△ 32	△ 16	△ 16	△ 14	△ 12	-	-	△ 9	-	-
	金融機関の貸出態度判断DI(建設業)	「緩い」-「厳しい」・%ポイント	△ 3	△ 18	△ 11	△ 11	△ 9	△ 7	-	-	△ 6	-	-
住宅市場	マンション販売在庫数(首都圏)	戸数	10,837	8,846	6,022	6,022	5,481	4,722	4,743	4,622	5,600	5,116	4,725
	マンション販売在庫数(近畿圏)	戸数	5,975	5,971	4,878	4,878	4,098	3,898	3,957	3,949	3,971	3,750	3,264

全体	名目成長率(国内総生産(名目))	季節調整値・前期比	1.0	△ 4.6	△ 3.7	1.7	△ 0.6	0.6	-	-	△ 0.7	-	-
	実質成長率(国内総生産(実質))	季節調整値・前期比	1.8	△ 4.1	△ 2.4	1.5	0.5	0.8	-	-	△ 0.3	-	-
企業活動	鉱工業生産指数(生産)	季節調整値・前期比	2.7	△ 12.7	△ 8.9	7.0	1.5	△ 1.8	△ 2.0	1.0	3.3	1.3	-
	企業倒産件数	前年同期比	18.4	16.8	△ 2.8	△ 12.6	△ 16.2	△ 11.5	△ 10.3	△ 6.5	△ 7.1	2.8	△ 9.4
	企業倒産件数(不動産業)	前年同期比	15.5	25.7	△ 8.6	△ 35.0	△ 22.0	△ 12.4	14.3	△ 17.6	△ 53.3	37.9	△ 38.7
	企業倒産件数(建設業)	前年同期比	14.2	16.9	△ 6.5	△ 12.8	△ 16.7	0.2	△ 16.9	7.1	△ 3.0	△ 1.8	△ 8.5
設備投資	機械受注(船舶・電力を除く民需)	季節調整値・前期比	△ 3.0	△ 14.1	△ 20.6	2.9	0.3	9.6	△ 10.3	△ 1.4	△ 3.0	1.7	4.2

(注) 1. 金融機関の貸出態度判断DIは、四半期毎の調査結果により、年度は年度末月、四半期は期末月の調査結果を掲載。

2. マンション販売在庫数の年度は年度末在庫戸数、四半期は期末在庫戸数を掲載。

3. 実質国内総生産(GDP)は、平成22年10~12月期四半期別GDP速報(2次速報値)による。

4. 企業倒産件数は、帝国データバンク「全国企業倒産集計」による。