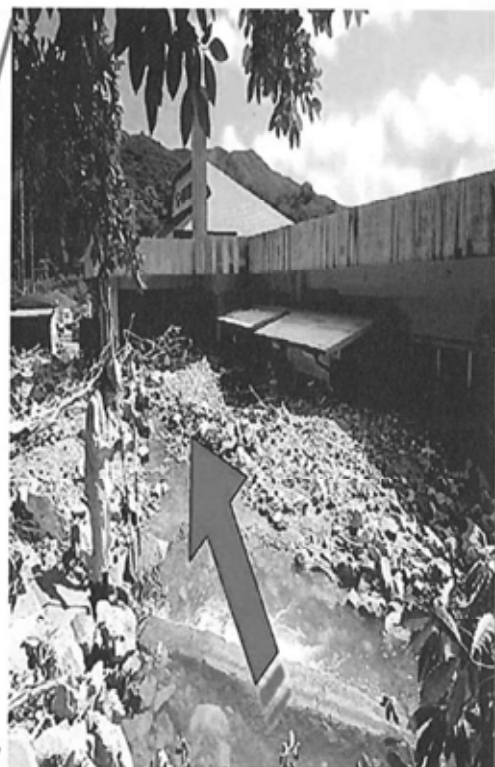


特別養護老人ホーム「住用の園」被災状況



今後の予定

- ・移転先: 奄美市住用町摺勝
- ・完成予定: 平成24年9月末日
- ・開設予定: 平成24年11月

グループホーム「わだつみ苑」被災状況



グループホーム「わだつみ苑」

- ・ 移転先：奄美市住用町和瀬
- ・ 完成予定：平成24年1月
- ・ 開設予定：平成24年2月



グループホーム「虹の丘」 災害当日



グループホーム「虹の丘」
・完成：平成23年 8月
・開設：平成23年10月



奄美豪雨災害後の復旧状況について

平成24年1月6日現在

1 被災者の健康管理及びメンタルヘルスケアについて

特に被害の大きかった地域におけるPTSD（心的外傷後ストレス）対策として、保健師による戸別訪問（住用地区11月24日～26日、龍郷町戸口・円地区12月19日～20日）を行い、こころのケア要フォロー検討会を実施し、第2回検討会をもって終了。

（単位：人）

	戸別訪問者数	要支援者数	3ヶ月後	6ヶ月後
実施月	11月	—	2月	5月
奄美市住用地区	896	88	5	1
龍郷町戸口・円地区	489	27	2	0

※ 戸別訪問者数は、直接面接者に家族からの聞き取り分を含める。

2 災害ゴミ対策について

- ・ 通常のゴミと同様に分別する必要があることから、龍郷町戸口の仮置き場では10月30・31両日での300人を始めとするボランティアによる分別作業を行い、名瀬クリーンセンターに搬送。他の仮置き場でも分別して搬送。
- ・ 名瀬クリーンセンターにおいては、搬送されたゴミの処理は平成23年3月末までに終了。

市町村・地区等	処理の終了時期	市町村・地区等	処理の終了時期
奄美市名瀬地区	H22年12月中旬	宇検村	H22年10月下旬
奄美市住用地区	H23年3月上旬	瀬戸内町	H22年11月上旬
奄美市笠利地区	H22年12月上旬	龍郷町	H22年11月中旬
大和村	H22年11月上旬		

3 社会福祉施設の状況

区分	被災件数	復旧状況
社会福祉施設等	13	※ 2施設を除いて運営再開
病院・診療所	2	全て診療再開

※ 社会福祉2施設の再開予定

住用の園 …住用町東城地区に移転し平成24年11月再開予定

わだつみ苑…住用町和瀬地区の和瀬分校跡地に移転し平成24年2月再開予定

4 災害義援金の状況

（単位：円）

区分	配分額
奄美市	221,110,343
大和村	13,933,768
宇検村	1,637,186
瀬戸内町	4,584,120
龍郷町	74,600,801

※ 平成23年3月30日に最終配分を行い、義援金の配分は全て終了。

文 教 関 係

奄美豪雨災害後の復旧状況等について

平成24年1月6日現在

1 教育施設関係（市町村教育委員会対応）

(1) 学校施設

32か所中、30か所復旧済み。

残り2か所については、教育活動に支障なし

(2) 社会教育・社会体育施設等

ア 社会教育施設

平成23年6月までに復旧済み。

イ 社会体育施設

平成23年7月までに復旧済み。

ウ 貸出用図書

県立図書館から住用公民館へ5,000冊譲渡

2 児童生徒の心のケア

スクールカウンセラーによる相談・派遣がいつでもできる体制がとられていることを、各市町村教育委員会や県立学校へ周知済み。

3 就学支援

(1) 奨学金貸与

県育英財団の奨学金貸与の応募状況を把握。（随時）

(2) 教科書の再給与

対象者に対し、再給与を完了済み。

(2) 奄美大島北部の大雨による被害状況資料(平成23年9月25日)

奄美大島北部の大雨による被害状況資料
(平成23年9月25日)

平成24年1月19日

鹿 児 島 県
大 島 支 庁