

平成25年11月8日  
住宅局建築指導課

## 建築確認件数等及び構造計算適合性判定を要する物件に係る 確認審査日数の状況について（平成25年7～9月分）

### 1. 最近の建築確認件数等の状況について

平成25年7月～9月分（第2四半期）の確認済証の交付件数及び建築確認の申請件数等の状況を国土交通省においてとりまとめましたので公表いたします。

（別添1）最近の建築確認件数等の状況について（平成19年4月～平成25年9月）

### 2. 最近の構造計算適合性判定を要する物件に係る確認審査日数の状況について

平成22年6月1日の建築確認手続き等の運用改善（第1弾）の施行後に確認申請の受付がなされ、平成25年9月中に確認済証が交付された構造計算適合性判定を要する物件に係る確認審査日数の状況を国土交通省においてとりまとめましたので公表いたします。

（別添2）構造計算適合性判定を要する物件に係る確認審査日数の全体集計結果（平成25年9月分）について

（別添3）構造計算適合性判定を要する物件に係る確認審査日数の機関別集計結果（平成25年9月分）について

（別添4）構造計算適合性判定を要する物件に係る平均の確認審査日数について（平成20年3月～平成25年9月）

#### 問合せ先

国土交通省住宅局建築指導課 企画専門官 今村 敬 （内線 39-515）  
課長補佐 渡邊 峰樹 （内線 39-519）  
代表 03-5253-8111 夜間直通 03-5253-8513  
FAX 03-5253-1630

最近の建築確認件数等の状況について  
(平成19年4月～平成25年9月)

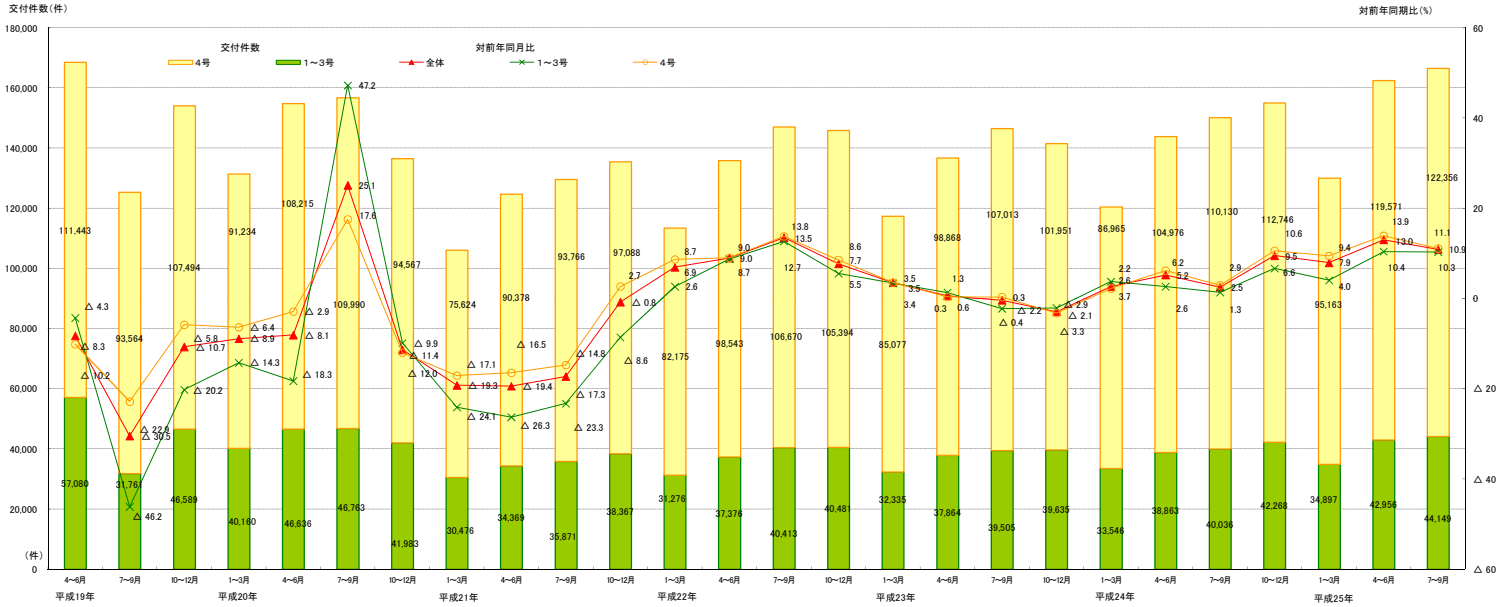
- (1) 建築確認件数は、前四半期より増加。対前年同期比は、1～3号建築物及び4号建築物共に増加。  
構造計算適合性判定の合格件数については、前四半期より増加。  
※ 平成23年3月～6月分に関しては、岩手県の一部の地区について東日本大震災の影響により建築確認状況の把握が困難であるため、確認が可能な範囲で集計を行っている。

【建築確認(交付件数)の推移】

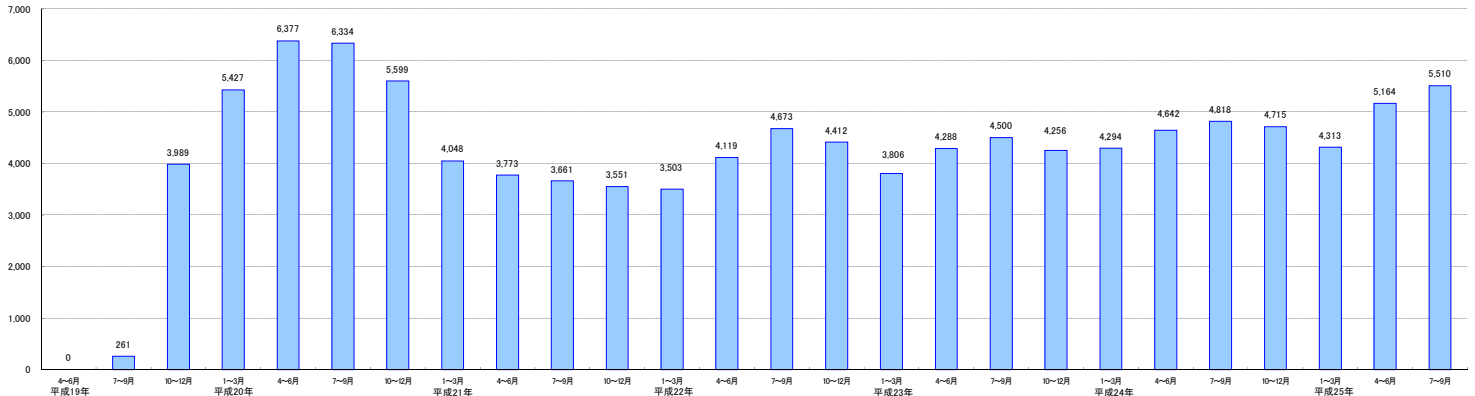
|            | 平成19年度  |         |         |         | 平成20年度  |         |         |         | 平成21年度  |         |         |         | 平成22年度  |         |         |         | 平成23年度  |         |         |         | 平成24年度  |         |         |         | 平成25年度  |         |        |
|------------|---------|---------|---------|---------|---------|---------|---------|---------|---------|---------|---------|---------|---------|---------|---------|---------|---------|---------|---------|---------|---------|---------|---------|---------|---------|---------|--------|
|            | 4～6月    | 7～9月    | 10～12月  | 1～3月    | 4～6月    | 7～9月    | 10～12月  | 1～3月    | 4～6月    | 7～9月    | 10～12月  | 1～3月    | 4～6月    | 7～9月    | 10～12月  | 1～3月    | 4～6月    | 7～9月    | 10～12月  | 1～3月    | 4～6月    | 7～9月    | 10～12月  | 1～3月    | 4～6月    | 7～9月    |        |
| 建築確認(交付件数) | 168,523 | 125,325 | 154,083 | 131,394 | 154,851 | 156,793 | 136,550 | 106,100 | 124,747 | 129,637 | 135,455 | 113,451 | 135,919 | 147,083 | 145,875 | 117,412 | 136,732 | 146,516 | 141,586 | 120,511 | 143,839 | 150,166 | 155,014 | 130,060 | 162,527 | 166,505 |        |
| (対前年同期比)   | △ 8.3   | △ 30.5  | △ 10.7  | △ 8.9   | △ 8.1   | 25.1    | △ 11.4  | △ 19.3  | △ 19.4  | △ 17.5  | △ 0.8   | 6.9     | 9.0     | 13.5    | 7.7     | 3.5     | 0.6     | △ 0.4   | △ 2.9   | 2.6     | 5.2     | 2.5     | 9.5     | 7.9     | 13.0    | 10.9    |        |
| 1～3号建築物    | 57,089  | 31,761  | 46,589  | 40,160  | 46,636  | 46,763  | 41,983  | 30,476  | 34,369  | 35,871  | 38,367  | 31,276  | 37,376  | 40,413  | 40,481  | 32,335  | 37,864  | 39,505  | 39,635  | 33,546  | 38,863  | 40,036  | 42,268  | 42,868  | 34,897  | 42,956  | 44,149 |
| (※1)       | △ 4.3   | △ 46.2  | △ 20.2  | △ 14.3  | △ 18.3  | 47.2    | △ 9.9   | △ 24.1  | △ 26.3  | △ 23.3  | △ 8.6   | 2.8     | 8.7     | 12.7    | 5.9     | 3.4     | 1.3     | △ 2.2   | △ 2.1   | 3.7     | 2.6     | 1.3     | 6.6     | 4.0     | 10.4    | 10.3    |        |
| 適判合格件数     | 0       | 261     | 3,889   | 5,427   | 6,377   | 6,334   | 5,599   | 4,048   | 3,773   | 3,661   | 3,551   | 3,503   | 4,119   | 4,673   | 4,412   | 3,806   | 4,288   | 4,500   | 4,256   | 4,294   | 4,642   | 4,818   | 4,715   | 4,313   | 5,164   | 5,510   |        |
| (※2)       | △ 10.2  | △ 22.5  | △ 5.8   | △ 6.4   | △ 2.8   | 17.8    | △ 12.0  | △ 17.1  | △ 16.5  | △ 14.8  | 2.7     | 8.7     | 9.0     | 13.8    | 8.8     | 3.5     | 0.3     | 0.3     | △ 3.3   | 2.2     | 6.2     | 2.9     | 10.6    | 9.4     | 13.9    | 11.1    |        |

※1 特殊建築物、一定規模以上の建築物(建築基準法第6条第1項第1～3号)  
※2 1～3号建築物以外の建築物で木造2層建て等の小規模建築物(建築基準法第6条第1項第4号)

建築確認交付数の推移



適判合格件数の推移



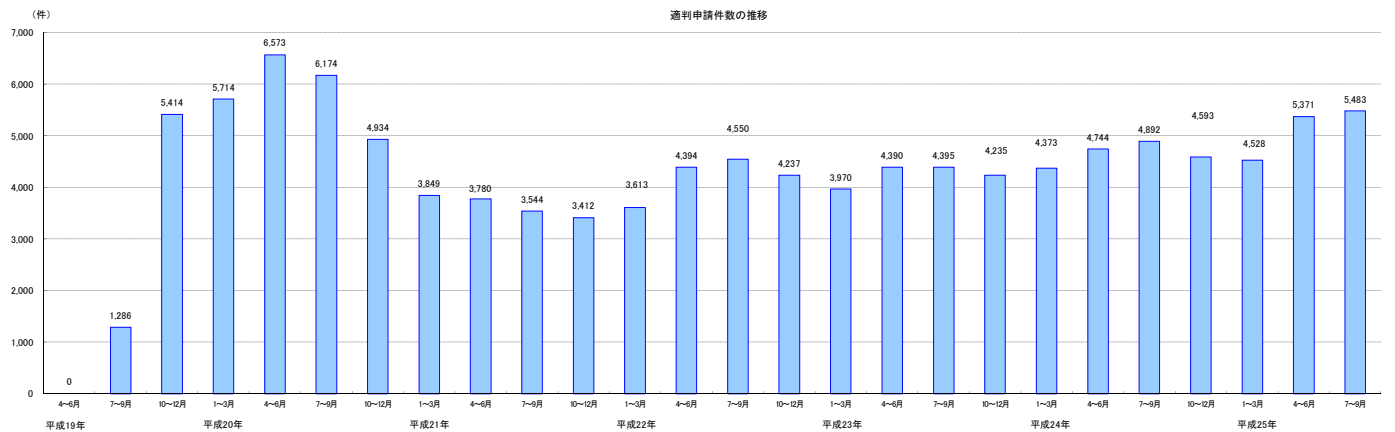
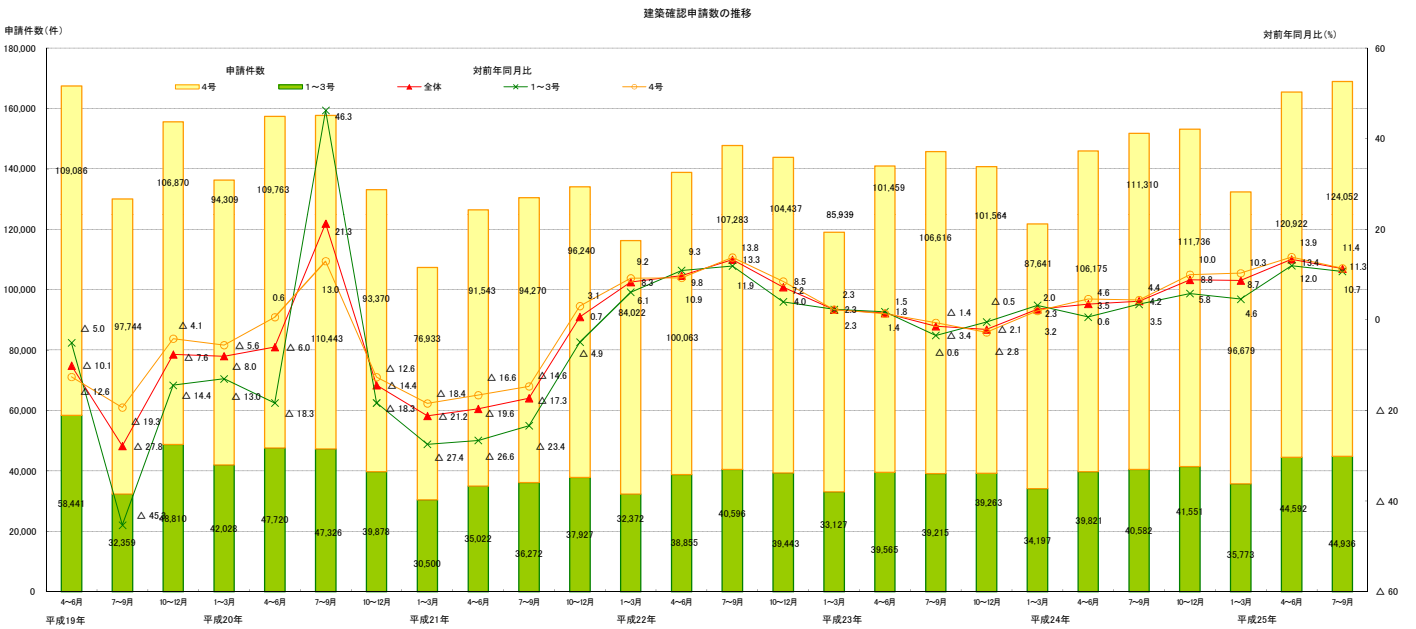
(2) 建築確認申請件数は、1～3号建築物及び4号建築物共に前四半期より増加。対前年同期比は、1～3号建築物及び4号建築物共に増加。構造計算適合性判定の申請件数については、前四半期より増加。  
 ※ 平成23年3月～6月分に関しては、岩手県の一部の地区について東日本大震災の影響により建築確認状況の把握が困難であるため、確認が可能な範囲で集計を行っている。

【建築確認（申請件数）の推移】

|            | 平成19年度  |         |         |         | 平成20年度  |         |         |         | 平成21年度  |         |         |         | 平成22年度  |         |         |         | 平成23年度  |         |         |         | 平成24年度  |         |         |         | 平成25年度  |         |        |      |
|------------|---------|---------|---------|---------|---------|---------|---------|---------|---------|---------|---------|---------|---------|---------|---------|---------|---------|---------|---------|---------|---------|---------|---------|---------|---------|---------|--------|------|
|            | 4～6月    | 7～9月    | 10～12月  | 1～3月    | 4～6月    | 7～9月    | 10～12月  | 1～3月    | 4～6月    | 7～9月    | 10～12月  | 1～3月    | 4～6月    | 7～9月    | 10～12月  | 1～3月    | 4～6月    | 7～9月    | 10～12月  | 1～3月    | 4～6月    | 7～9月    | 10～12月  | 1～3月    | 4～6月    | 7～9月    | 10～12月 | 1～3月 |
| 建築確認（申請件数） | 167,527 | 130,103 | 155,660 | 136,337 | 157,463 | 157,769 | 133,248 | 107,433 | 126,565 | 130,542 | 134,167 | 116,394 | 138,919 | 147,879 | 143,880 | 119,066 | 141,024 | 145,831 | 140,827 | 121,838 | 145,996 | 151,892 | 153,287 | 132,452 | 165,514 | 168,988 |        |      |
| （対前年同期比）   | △ 10.1  | △ 27.8  | △ 7.6   | △ 8.0   | △ 6.0   | 21.3    | △ 14.4  | △ 21.2  | △ 19.6  | △ 17.3  | 0.7     | 8.3     | 9.8     | 13.3    | 7.2     | 2.3     | 1.5     | △ 1.4   | △ 2.1   | 2.3     | 3.5     | 4.2     | 8.8     | 8.7     | 13.4    | 11.3    |        |      |
| 1～3号建築物    | 58,441  | 32,359  | 48,810  | 42,028  | 47,720  | 47,326  | 39,878  | 30,500  | 35,022  | 36,272  | 37,927  | 32,372  | 38,855  | 40,596  | 39,443  | 33,127  | 39,565  | 39,215  | 39,263  | 34,197  | 39,821  | 40,582  | 41,551  | 35,773  | 44,592  | 44,936  |        |      |
| （※1）       | △ 5.0   | △ 45.3  | △ 14.4  | △ 13.0  | △ 18.3  | 46.3    | △ 18.3  | △ 27.4  | △ 26.6  | △ 23.4  | △ 4.9   | 6.1     | 10.9    | 11.9    | 4.0     | 2.3     | 1.8     | △ 3.4   | △ 0.5   | 3.2     | 0.6     | 3.5     | 5.8     | 4.6     | 12.0    | 10.7    |        |      |
| 適当申請件数     | 0       | 1,286   | 5,414   | 5,714   | 6,573   | 6,174   | 4,934   | 3,849   | 3,780   | 3,544   | 3,412   | 3,513   | 4,394   | 4,550   | 4,237   | 3,970   | 4,390   | 4,395   | 4,235   | 4,373   | 4,744   | 4,892   | 4,528   | 5,371   | 5,483   |         |        |      |
| 4号建築物      | 109,086 | 97,744  | 106,870 | 94,309  | 109,743 | 110,443 | 93,370  | 76,933  | 91,543  | 94,270  | 96,240  | 84,022  | 100,063 | 107,283 | 104,437 | 85,939  | 101,459 | 106,616 | 101,564 | 87,641  | 106,175 | 111,310 | 111,736 | 96,679  | 120,922 | 124,052 |        |      |
| （※2）       | △ 12.6  | △ 19.3  | △ 4.1   | △ 5.6   | 0.6     | 13.0    | △ 12.6  | △ 18.4  | △ 16.6  | △ 14.6  | 3.1     | 9.2     | 9.3     | 13.8    | 8.5     | 2.3     | 1.4     | △ 0.6   | △ 2.8   | 2.0     | 4.6     | 4.4     | 10.0    | 10.3    | 13.9    | 11.4    |        |      |

※1 特殊建築物、一定規模以上の建築物（建築基準法第6条第1項第1～3号）

※2 1～3号建築物以外の建築物で木造2階建て等の小規模建築物（建築基準法第6条第4号）







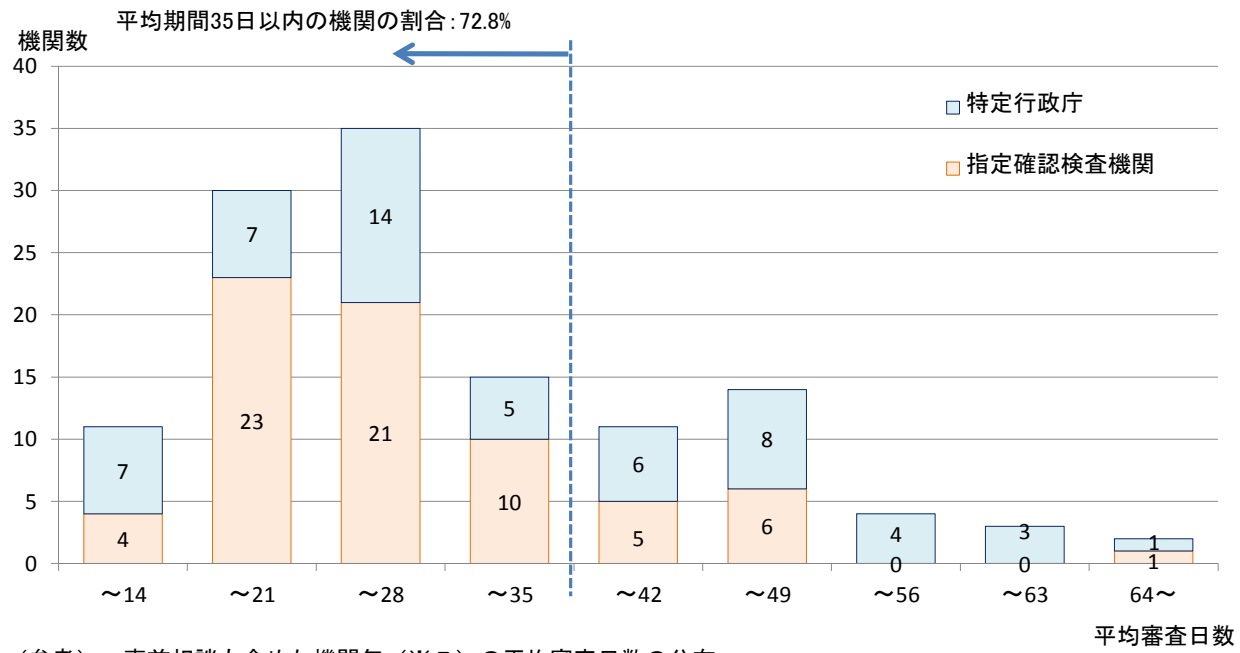


## 構造計算適合性判定を要する物件に係る 確認審査日数の全体集計結果(平成25年9月分(※1))について

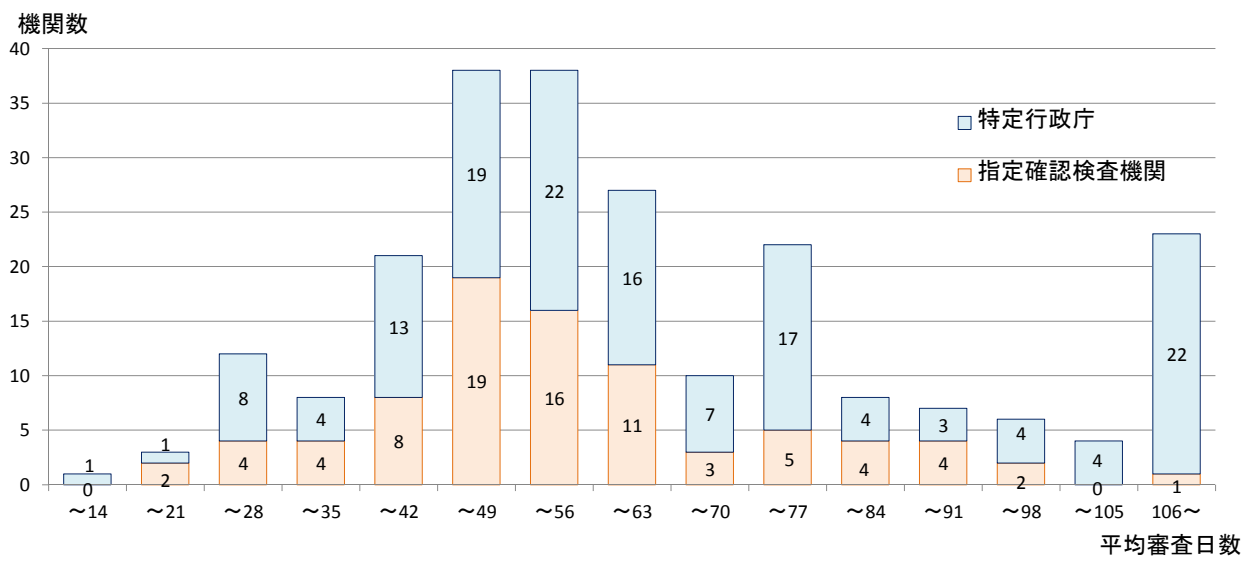
1. 受付～確認済証交付までの平均審査日数(対象物件1814件のうち、297件において法定通知を发出)

| 機関の種類       | 確認申請受付～確認済証交付(※2) |              |             | (参考数値)事前相談受付～確認済証交付(※3) |              |             |
|-------------|-------------------|--------------|-------------|-------------------------|--------------|-------------|
|             | 平均所要期間            | 申請者側<br>作業日数 | 審査側<br>作業日数 | 平均所要期間                  | 申請者側<br>作業日数 | 審査側<br>作業日数 |
| 指定確認検査機関    | 27.3              | 14.4         | 12.9        | 51.7                    | 30.8         | 20.9        |
| 特定行政庁(建築主事) | 29.8              | 11.5         | 18.3        | 67.6                    | 35.4         | 32.2        |
| 全体          | 27.4              | 14.2         | 13.3        | 54.5                    | 31.6         | 22.9        |

2. 機関毎(※4)の平均審査日数の分布



(参考) 事前相談も含めた機関毎(※5)の平均審査日数の分布



※1:平成22年6月1日以降に確認申請受付を行い、平成25年9月中に確認済証を交付した物件が対象  
(事前相談に長期間を要している等、集計結果に影響を及ぼす異常値が報告されている物件は対象外)

※2:法定通知を发出した物件を除く。

※3:法定通知を发出した物件を含む。事前相談の受付日に係る具体の判断は、各機関・行政庁において行っている。

※4:当該月に構造計算適合性判定を要する物件の確認済証を交付した機関は、指定確認検査機関70団体(全128団体)、特定行政庁55団体(全451団体)  
(法定通知を发出した物件を除く)

※5:当該月に構造計算適合性判定を要する物件の確認済証を交付した機関は、指定確認検査機関83団体(全128団体)、特定行政庁145団体(全451団体)  
(法定通知を发出した物件を含む)

構造計算適合性判定を要する物件に係る確認審査日数の機関別集計結果(平成25年9月分(※1))について

※平成22年6月1日以降に確認申請受付を行い、平成25年9月中に確認済証を交付した物件が対象

○ 当該月に構造計算適合性判定を伴う物件の確認済証を交付した機関は、指定確認検査機関83団体(全128団体)、特定行政庁145団体(全451団体)。

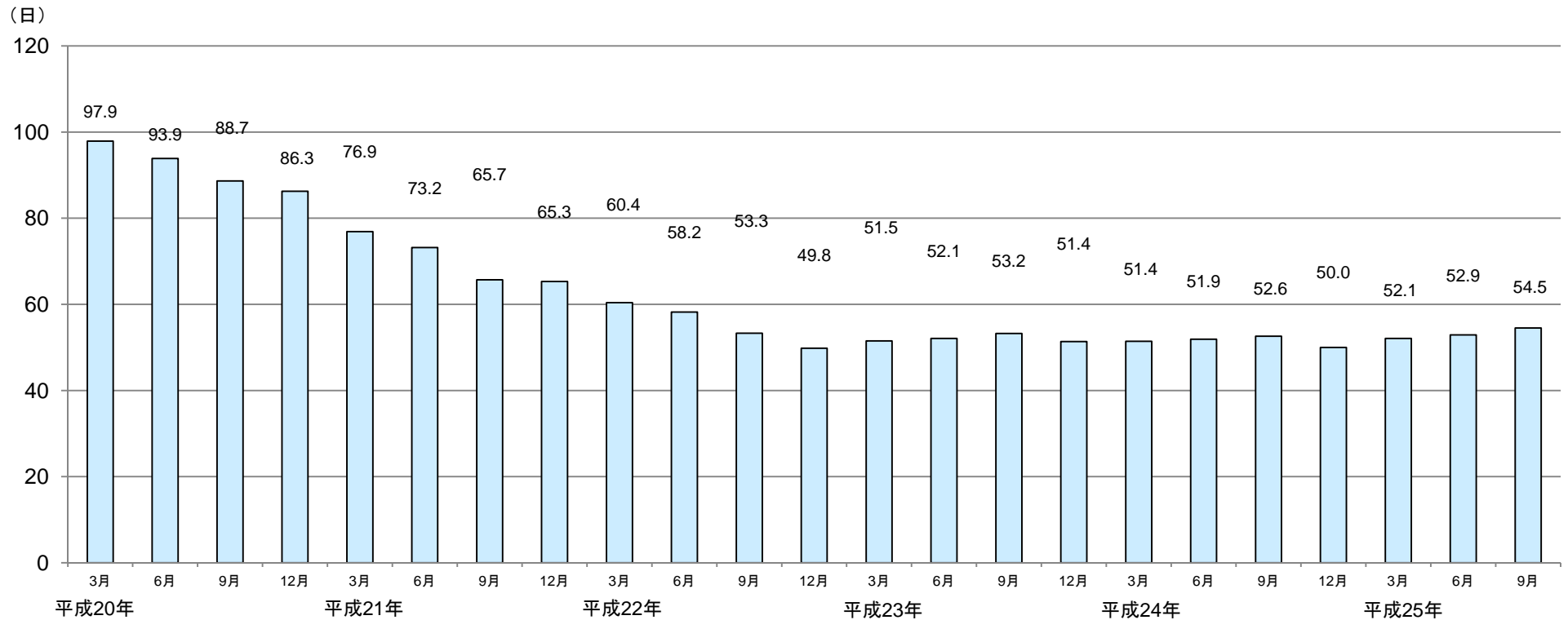
Table with columns: 指定権者/所在都道府県, 指定確認検査機関・特定行政庁名, 確認件数, 確認件数から法定通知(※2)を行ったものを除いた件数, 確認申請受付～確認済証交付(法定通知を発生した物件を除く) (平均審査日数(※5), うち申請者側の作業日数, うち審査者側の審査日数), 法定通知を行った件数 (a, b, c, その他), (参考)事前相談受付(※4)～確認済証交付(法定通知を発生した物件を含む) (平均審査日数(※6), うち申請者側の作業日数, うち審査者側の審査日数)





# 構造計算適合性判定を要する物件に係る平均の確認審査日数について (平成20年3月～平成25年9月)

別添4



- (注) ○ 確認審査日数については、
- ・平成22年6月までの確認審査日数については各月初めの5営業日に確認済証を交付した適判対象物件を対象に分析。
  - ・平成22年9月からは「建築確認手続き等の運用改善」の施行日（平成22年6月1日）以降に確認申請受付を行い、当該月中に確認済証を交付した全ての適判対象物件を対象に分析。
  - ・事前相談受付※から確認済証交付までに要する日数（申請者側の作業日数と審査側の作業日数を含む）。
- ※事前相談の受付日の具体の判断は、各機関・行政庁において行っている。
- 平成23年3月及び6月分に関しては、岩手県の一部の地区について東日本大震災の影響により建築確認実績の把握が困難な状況であるため、確認が可能な範囲で集計を行っている。