

問い合わせ先：

総合政策局建設経済統計調査室 高橋、坂戸  
TEL. 03-5253-8111(内 28602、28631)

## 平成26年10月の住宅着工の動向について

- ・ 平成26年10月の住宅着工戸数は79,171戸で、消費税率引き上げ前の駆け込み需要の影響が大きかった前年同月比では、12.3%減となった。一方、季節調整済年率換算値では90.4万戸（前月比2.7%増）で、3か月連続の増となった。
- ・ 利用関係別にみると、実数値では前年同月比で持家、貸家は減、分譲住宅は増となった。また、季節調整値では持家が前月比減、貸家及び分譲住宅は増となった。
- ・ 住宅着工の動向については、リーマンショックを受けた大幅な下落（平成21年度）以降、緩やかな持ち直しの傾向が続く中、消費マインドの改善等により、堅調に推移してきたが、このところ、消費税率引上げに伴う駆け込み需要の反動もあって、実数では前年同月比で減少している。一方、季節調整値では、3か月連続で前月比で増となった。
- ・ 持家（注文住宅）の着工については、昨年10月からの受注減により、本年2月から前年同月比で減少している。事業者からのヒアリングによると依然として慎重に検討し決断を急がない顧客が多いとの見方がある一方で、展示場への来場者数では回復傾向がみられる。これらを踏まえ、住宅着工については、今後の動向をしっかりと注視していく必要がある。

（持家）

前年同月比では9か月連続の減少（前年同月比28.6%減、季節調整値の前月比では1.7%減）。

（貸家）

前年同月比では4か月連続の減少（前年同月比4.1%減、季節調整値の前月比では4.4%増）。

（分譲住宅）

前年同月比では9か月ぶりの増加（前年同月比1.6%増、季節調整値の前月比では4.9%増）。

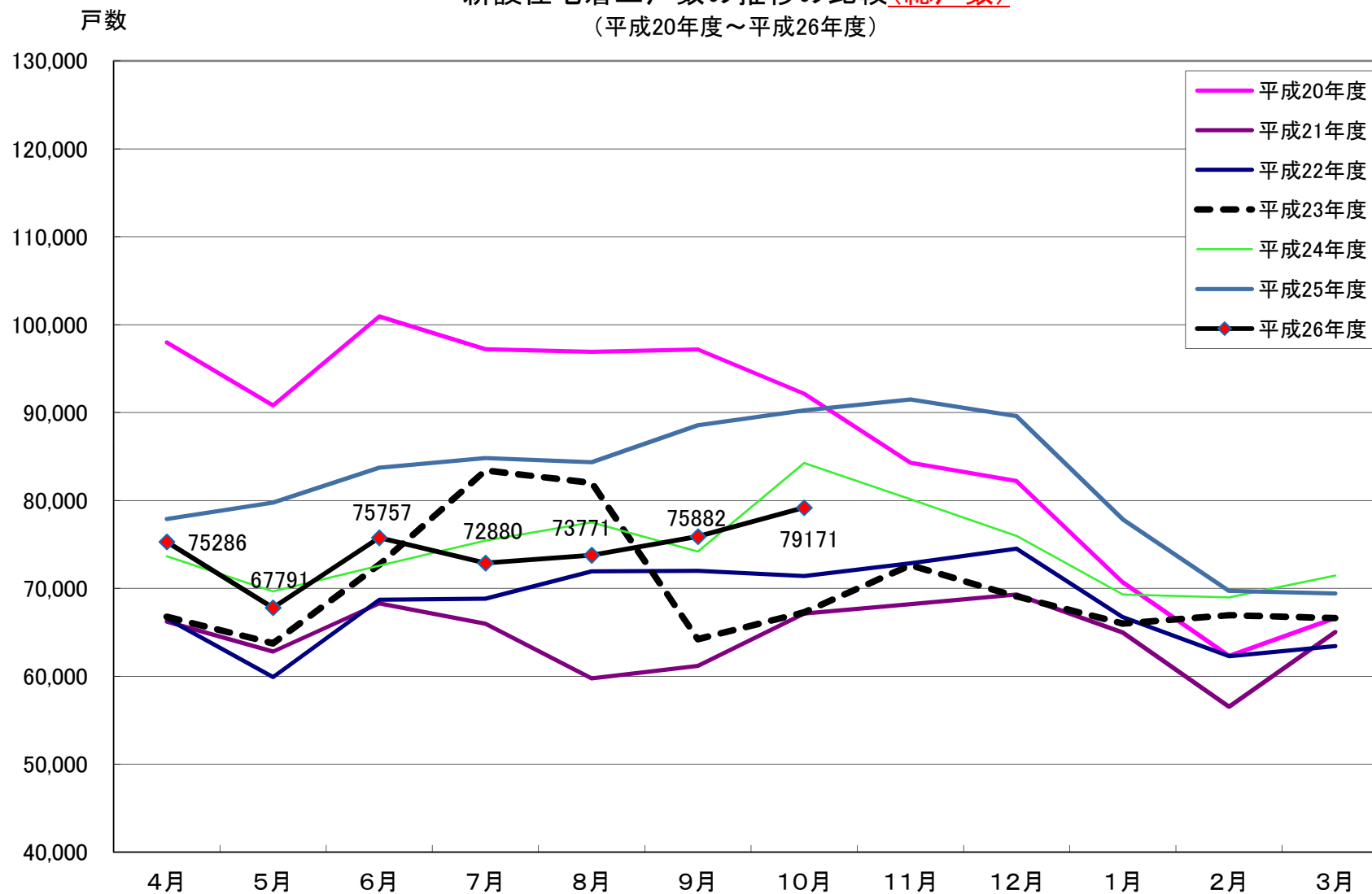
（分譲マンション）

前年同月比では9か月ぶりの増加（前年同月比23.3%増）。

（分譲一戸建住宅）

前年同月比では6か月連続の減少（前年同月比13.8%減）。

新設住宅着工戸数の推移の比較(総戸数)  
(平成20年度～平成26年度)

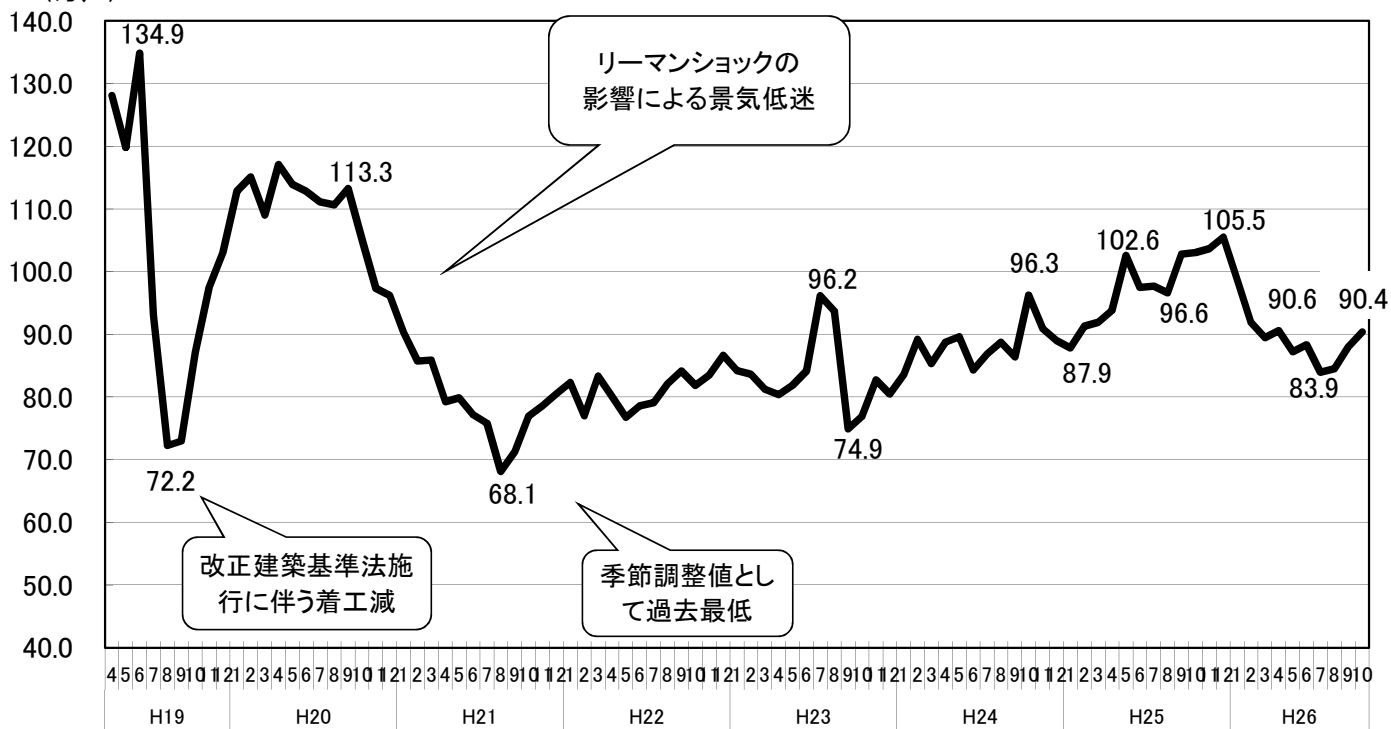


# 季節調整済年率換算値の推移

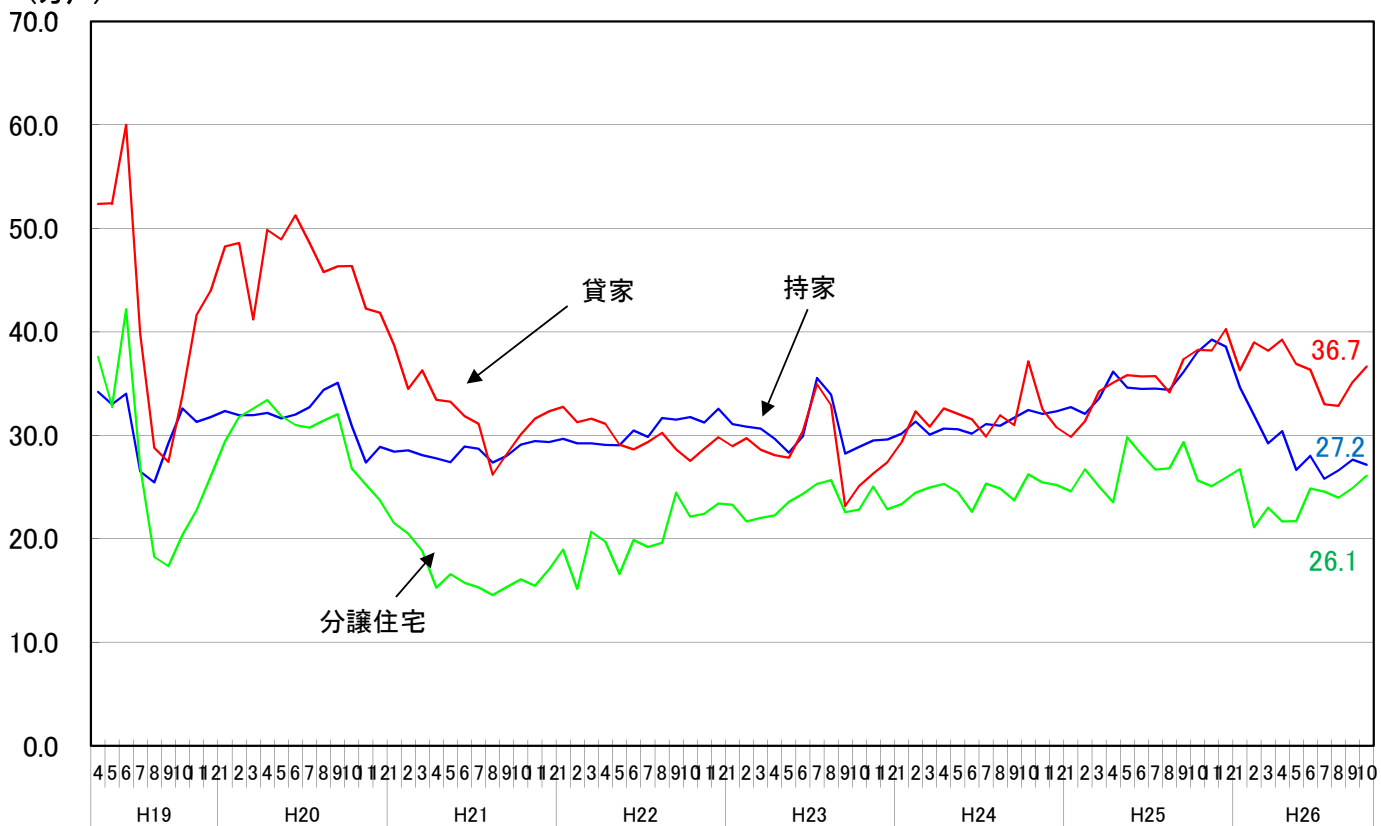
総合政策局建設経済統計調査室

## <総戸数> (万戸)

## 季節調整済年率換算値の推移



## <利用関係別> (万戸)



季節調整済年率換算値(単位:万戸)

年	月	総戸数	持家	貸家	分譲住宅	
H19	4	128.1	34.2	52.3	37.6	
	5	119.8	33.0	52.4	32.8	
	6	134.9	34.0	60.0	42.2	
	7	93.1	26.5	39.8	26.9	
	8	72.2	25.5	28.8	18.3	
	9	73.0	29.2	27.4	17.3	
	10	87.2	32.6	33.9	20.4	
	11	97.5	31.3	41.6	22.7	
	12	103.1	31.8	44.0	26.0	
	H20	1	112.9	32.3	48.2	29.4
		2	115.1	31.9	48.6	31.8
		3	109.0	32.0	41.2	32.6
4		117.1	32.2	49.8	33.4	
5		113.9	31.6	48.9	31.9	
6		112.8	32.0	51.2	31.0	
7		111.1	32.7	48.6	30.8	
8		110.7	34.4	45.8	31.4	
9		113.3	35.1	46.3	32.0	
10		105.2	30.9	46.4	26.8	
11		97.3	27.4	42.3	25.2	
12		96.2	28.9	41.8	23.7	
H21	1	90.4	28.4	38.7	21.5	
	2	85.7	28.6	34.5	20.5	
	3	85.9	28.1	36.3	18.8	
	4	79.2	27.8	33.4	15.3	
	5	79.8	27.4	33.3	16.6	
	6	77.2	28.9	31.9	15.8	
	7	75.8	28.7	31.1	15.3	
	8	68.1	27.4	26.2	14.6	
	9	71.3	28.0	28.2	15.3	
	10	77.0	29.1	30.1	16.1	
	11	78.6	29.4	31.6	15.5	
	12	80.5	29.3	32.3	17.0	
H22	1	82.3	29.7	32.8	19.0	
	2	77.0	29.2	31.3	15.2	
	3	83.3	29.2	31.6	20.7	
	4	80.1	29.1	31.1	19.7	
	5	76.7	29.1	29.1	16.6	
	6	78.6	30.4	28.6	19.9	
	7	79.1	29.8	29.3	19.2	
	8	82.1	31.7	30.2	19.6	
	9	84.2	31.5	28.6	24.5	
	10	81.8	31.8	27.5	22.1	
	11	83.5	31.2	28.7	22.4	
	12	86.7	32.6	29.8	23.4	
H23	1	84.2	31.1	28.9	23.3	
	2	83.6	30.8	29.7	21.7	
	3	81.2	30.6	28.6	22.0	
	4	80.4	29.7	28.1	22.3	
	5	81.9	28.3	27.8	23.6	
	6	84.2	29.9	30.4	24.4	
	7	96.2	35.5	34.9	25.3	
	8	93.7	33.9	32.9	25.7	
	9	74.9	28.2	23.2	22.6	
	10	76.9	28.9	25.1	22.8	
	11	82.7	29.5	26.3	25.1	
	12	80.5	29.6	27.4	22.9	
H24	1	83.6	30.2	29.3	23.4	
	2	89.2	31.3	32.3	24.5	
	3	85.3	30.0	30.8	25.0	
	4	88.7	30.7	32.6	25.3	
	5	89.6	30.6	32.1	24.5	
	6	84.3	30.1	31.5	22.6	
	7	86.9	31.1	29.9	25.3	
	8	88.7	30.9	32.0	24.9	
	9	86.4	31.7	31.0	23.7	
	10	96.3	32.4	37.2	26.2	
	11	90.9	32.1	32.5	25.5	
	12	89.0	32.3	30.8	25.2	
H25	1	87.9	32.7	29.8	24.6	
	2	91.3	32.1	31.4	26.7	
	3	91.9	33.5	34.2	25.0	
	4	93.8	36.2	35.1	23.5	
	5	102.6	34.6	35.8	29.8	
	6	97.5	34.5	35.7	28.2	
	7	97.7	34.5	35.7	26.7	
	8	96.6	34.4	34.2	26.8	
	9	102.8	36.1	37.4	29.4	
	10	103.0	38.1	38.3	25.6	
	11	103.7	39.3	38.2	25.1	
	12	105.5	38.6	40.3	25.9	
H26	1	98.7	34.6	36.3	26.7	
	2	91.9	31.9	39.0	21.1	
	3	89.5	29.2	38.2	23.0	
	4	90.6	30.4	39.2	21.7	
	5	87.2	26.7	36.9	21.7	
	6	88.3	28.0	36.4	24.9	
	7	83.9	25.8	33.0	24.6	
	8	84.5	26.6	32.9	24.0	
	9	88.0	27.6	35.1	24.9	
	10	90.4	27.2	36.7	26.1	

関 連 経 済 指 標

			平成22年度	平成23年度	平成24年度	平成25年 7-9月	平成25年 10-12月	平成26年 1-3月	平成26年 4-6月	平成26年 7月	平成26年 8月	平成26年 9月	平成26年 10月
雇用・所得	完全失業率	季節調整値・%	5.0	4.5	4.3	4.0	3.9	3.6	3.6	3.8	3.5	3.6	-
	有効求人倍率	季節調整値・倍	0.56	0.68	0.82	0.95	1.01	1.05	1.09	1.10	1.10	1.09	-
	賃金指数(定期給与(名目))	前年同期比	0.2	△ 0.3	△ 0.3	△ 0.5	△ 0.2	0.1	0.3	0.5	0.3	0.6	-
	賃金指数(現金給与総額(実質))	前年同期比	1.1	△ 0.2	△ 0.5	△ 1.7	△ 1.3	0.1	△ 3.4	△ 1.7	△ 3.1	△ 3.0	-
金融	金融機関の貸出態度判断DI(不動産業)	「緩い」-「厳しい」・ %ポイント	△ 9	△ 2	1	4	6	9	9	-	-	10	-
	金融機関の貸出態度判断DI(建設業)	「緩い」-「厳しい」・ %ポイント	△ 3	2	5	7	11	13	6	-	-	16	-
住宅市場	マンション販売在庫数(首都圏)	戸数	4,716	5,125	4,327	4,011	5,090	3,828	3,718	3,584	3,426	3,505	3,787
	マンション販売在庫数(近畿圏)	戸数	3,311	2,917	2,075	2,019	2,263	2,054	1,981	2,066	2,004	2,090	2,075

全体	名目成長率(国内総生産(名目))	季節調整値・前期比	1.3	△ 1.4	△ 0.2	0.2	0.2	1.4	△ 0.1	-	-	-	△ 0.8
	実質成長率(国内総生産(実質))	季節調整値・前期比	3.4	0.3	0.7	0.3	0.1	1.6	△ 1.9	-	-	-	△ 0.4
企業活動	鉱工業生産指数(生産)	季節調整値・前期比	8.8	△ 0.7	△ 2.9	1.8	1.8	2.9	△ 3.8	0.4	△ 1.9	2.9	-
	企業倒産件数	前年同期比	△ 10.6	△ 0.5	△ 6.3	△ 3.3	△ 9.5	△ 9.0	△ 11.7	△ 11.3	△ 13.4	△ 3.9	△ 13.5
	企業倒産件数(不動産業)	前年同期比	△ 20.1	△ 4.6	0.9	△ 10.8	3.9	3.9	0.0	36.8	△ 16.1	37.5	31.0
	企業倒産件数(建設業)	前年同期比	△ 7.5	△ 1.8	△ 12.9	△ 19.2	△ 16.8	△ 26.6	21.1	△ 16.4	△ 16.4	△ 21.1	△ 21.5
設備投資	機械受注(船舶・電力を除く民需)	季節調整値・前期比	9.1	6.2	△ 3.0	4.8	1.9	4.2	△ 10.4	3.5	4.7	2.9	-

- (注) 1. 金融機関の貸出態度判断DIは、四半期毎の調査結果により、年度は年度末月、四半期は期末月の調査結果を掲載。  
2. マンション販売在庫数の年度は年度末在庫戸数、四半期は期末在庫戸数を掲載。  
3. 国内総生産(GDP)は、平成26年1～3月期四半期別GDP速報(2次速報値)による。  
4. 企業倒産件数は、帝国データバンク「全国企業倒産集計」による。