

問い合わせ先：

総合政策局建設経済統計調査室 高橋、坂戸
TEL. 03-5253-8111(内 28602、28631)

平成26年12月の住宅着工の動向について

- ・ 平成26年12月の住宅着工戸数は76,416戸で、消費税率引き上げ前の駆け込み需要の影響が大きかった前年同月比では、14.7%減となった。一方、そのような影響のない前々年同月と比べると、0.6%増となっている。また、季節調整済年率換算値では88.3万戸（前月比1.1%増）となった。
- ・ 利用関係別にみると、実数値では前年同月比で持家、貸家、分譲住宅とも減となった。季節調整値では、持家及び貸家については前月比で増、分譲住宅については前月比で減となった。
- ・ 住宅着工の動向については、リーマンショックを受けた大幅な下落（平成21年度）以降、緩やかな持ち直しの傾向が続く中、消費マインドの改善等により堅調に推移してきたが、消費税率引上げに伴う駆け込み需要の反動もあって、実数値では前年同月比で減となった。一方、季節調整値では前月比で増となっている。
- ・ 特に持家（注文住宅）の着工については、一昨年10月からの受注減により、昨年2月から前年同月比で減少が続いている。このたびは経済対策の一環として、住宅取得等資金に係る贈与税の非課税措置の拡充、フラット35Sの金利引き下げ幅の拡大、省エネ住宅に関するポイント制度の実施といった予算措置が講じられることも踏まえ、住宅着工については、今後の動向をしっかりと注視していく必要がある。

（持家）

前年同月比では11か月連続の減少（前年同月比25.5%減、季節調整値の前月比では1.7%増）。

（貸家）

前年同月比では6か月連続の減少（前年同月比8.9%減、季節調整値の前月比では3.4%増）。

（分譲住宅）

前年同月比では2か月連続の減少（前年同月比10.5%減、季節調整値の前月比では1.7%減）。

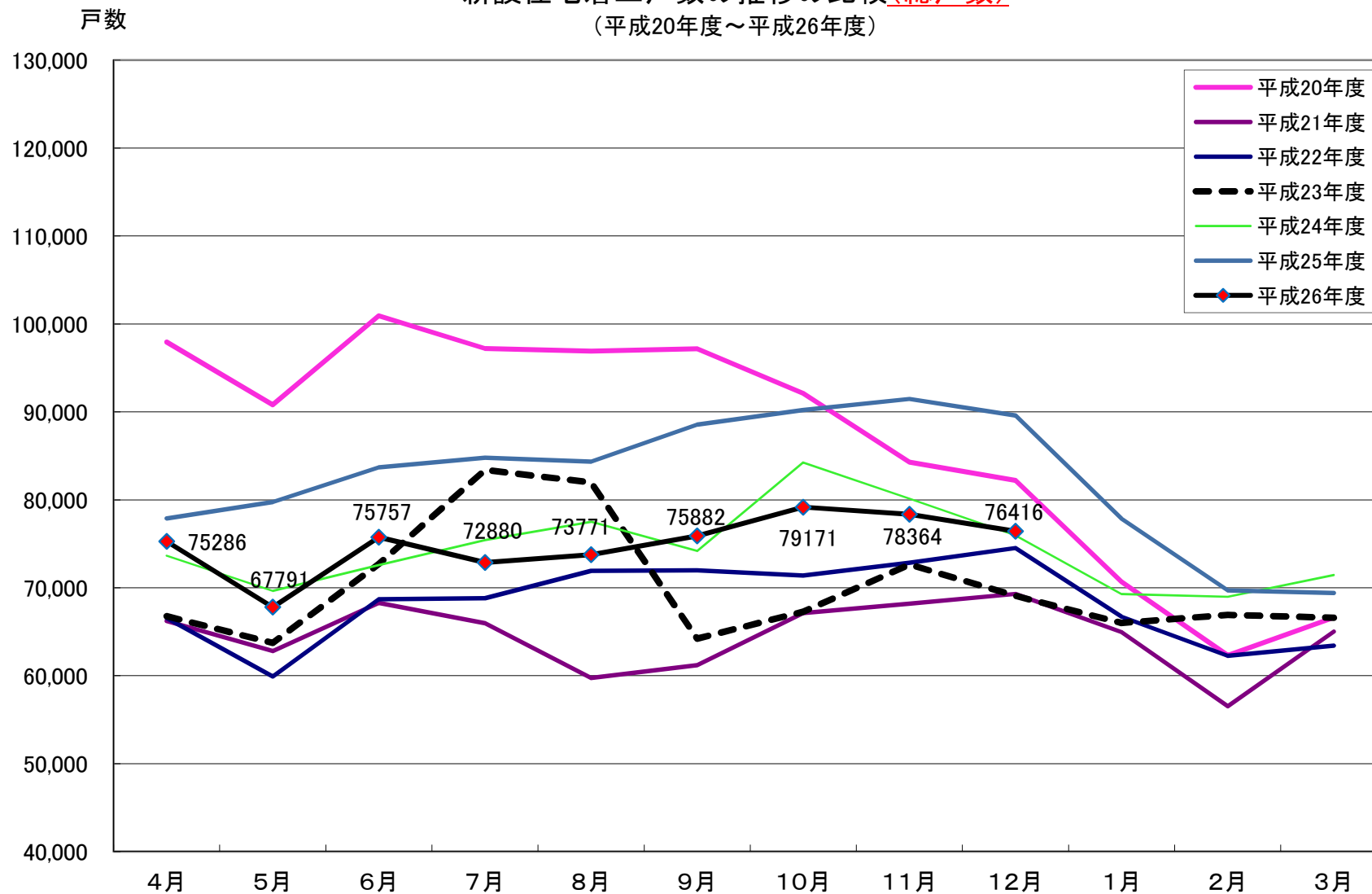
（分譲マンション）

前年同月比では3か月ぶりの減少（前年同月比10.5%減）。

（分譲一戸建住宅）

前年同月比では8か月連続の減少（前年同月比10.5%減）。

新設住宅着工戸数の推移の比較(総戸数)
(平成20年度～平成26年度)

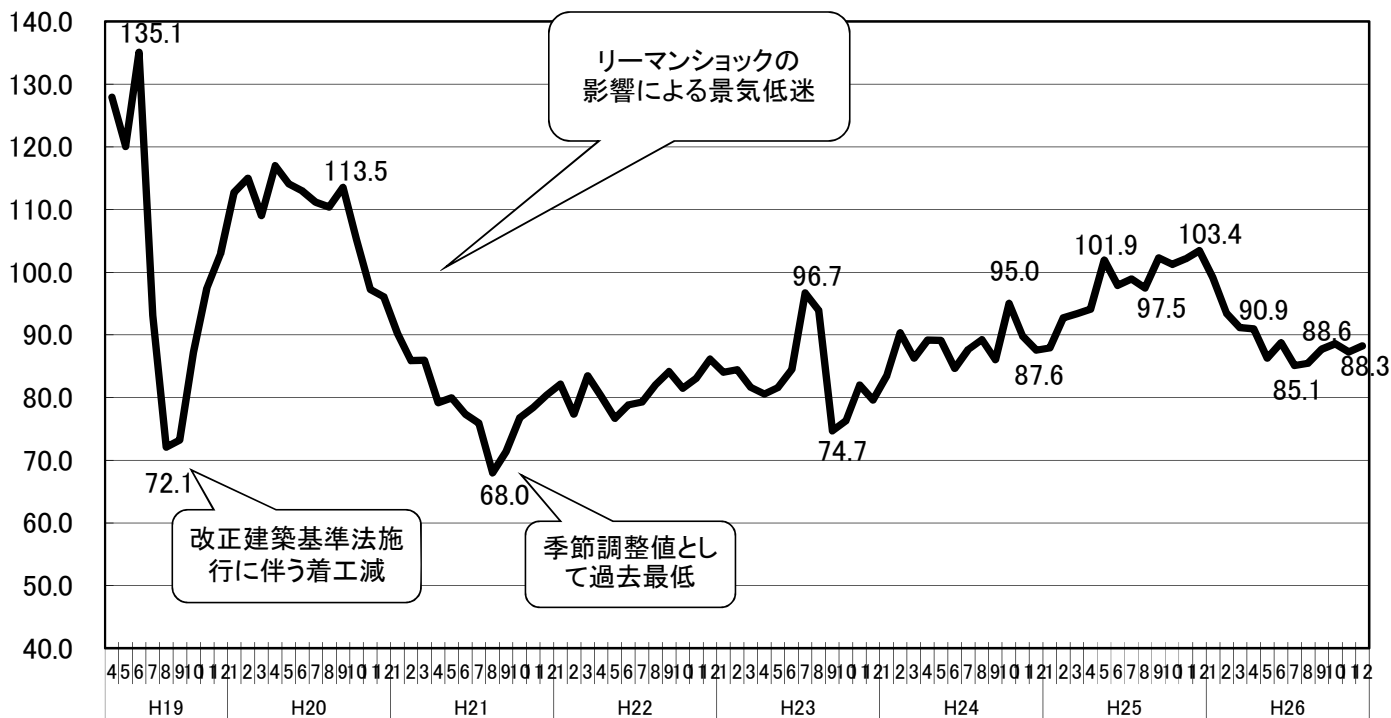


季節調整済年率換算値の推移

総合政策局建設経済統計調査室

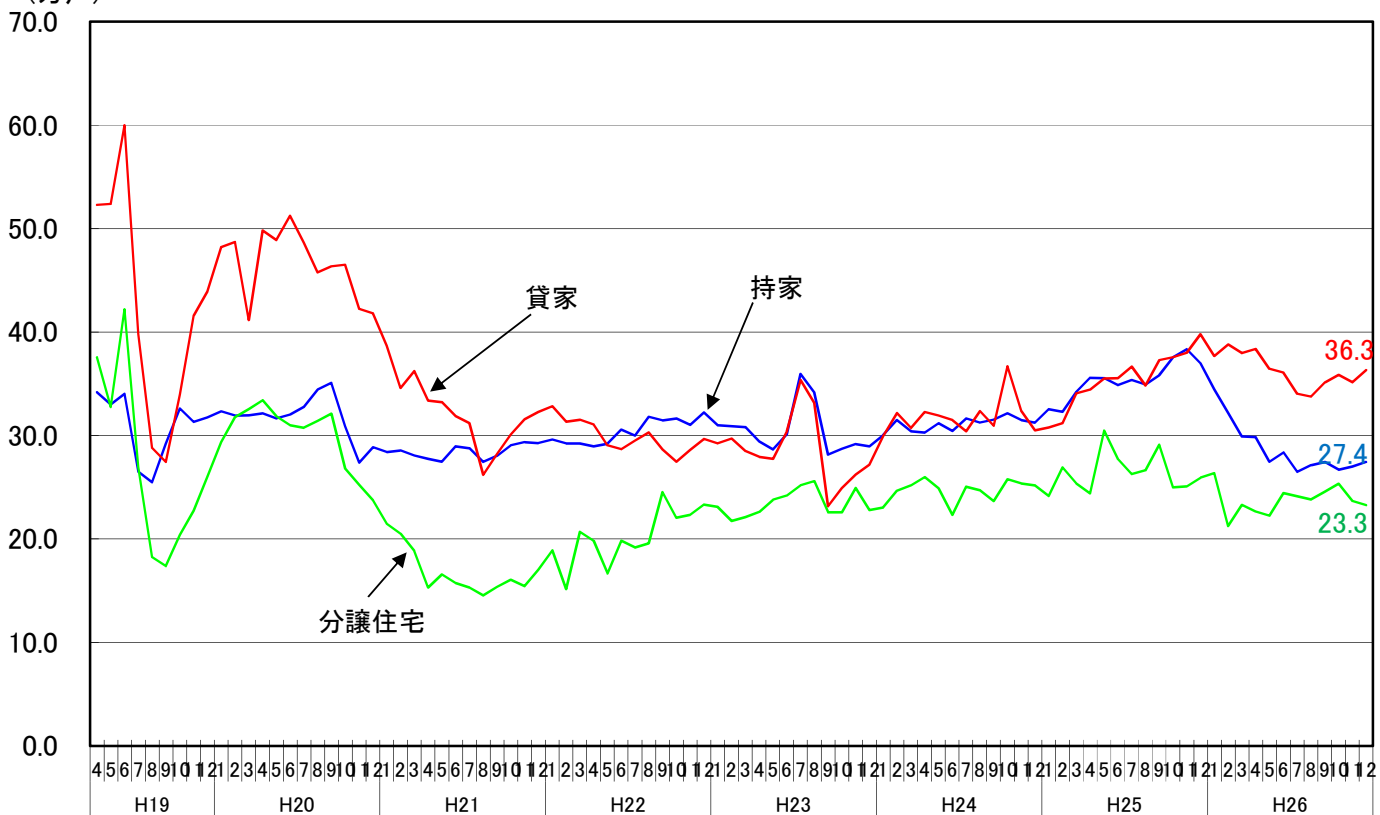
<総戸数> (万戸)

季節調整済年率換算値の推移



<利用関係別>

(万戸)



季節調整済年率換算値(単位:万戸)

年	月	総戸数	持家	貸家	分譲住宅	
H19	4	127.9	34.2	52.3	37.6	
	5	120.1	33.0	52.4	32.8	
	6	135.1	34.0	60.0	42.2	
	7	93.1	26.5	39.8	26.9	
	8	72.1	25.5	28.8	18.2	
	9	73.2	29.2	27.5	17.4	
	10	87.2	32.6	34.0	20.4	
	11	97.5	31.3	41.6	22.7	
	12	103.0	31.7	43.9	26.0	
	H20	1	112.7	32.3	48.2	29.4
		2	115.0	31.9	48.7	31.8
		3	109.0	31.9	41.1	32.6
4		117.0	32.1	49.8	33.4	
5		114.1	31.6	48.9	31.9	
6		113.0	32.0	51.2	31.0	
7		111.2	32.8	48.6	30.7	
8		110.4	34.4	45.8	31.4	
9		113.5	35.1	46.3	32.1	
10		105.2	30.9	46.5	26.8	
11		97.3	27.4	42.2	25.2	
12		96.1	28.9	41.8	23.7	
H21	1	90.2	28.4	38.7	21.5	
	2	85.9	28.5	34.6	20.5	
	3	85.9	28.1	36.2	18.8	
	4	79.2	27.7	33.4	15.3	
	5	80.0	27.5	33.2	16.6	
	6	77.3	28.9	31.9	15.7	
	7	75.9	28.8	31.2	15.3	
	8	68.0	27.4	26.2	14.5	
	9	71.4	28.0	28.2	15.4	
	10	76.8	29.1	30.1	16.1	
	11	78.4	29.4	31.6	15.4	
	12	80.4	29.3	32.3	17.0	
H22	1	82.2	29.6	32.8	18.9	
	2	77.4	29.2	31.3	15.2	
	3	83.5	29.2	31.5	20.7	
	4	80.2	29.0	31.1	19.8	
	5	76.7	29.2	29.0	16.7	
	6	78.8	30.6	28.7	19.8	
	7	79.3	30.0	29.5	19.2	
	8	82.1	31.8	30.3	19.6	
	9	84.1	31.5	28.6	24.5	
	10	81.5	31.6	27.5	22.1	
	11	83.1	31.0	28.6	22.3	
	12	86.1	32.2	29.7	23.3	
H23	1	84.1	31.0	29.2	23.1	
	2	84.5	30.9	29.7	21.7	
	3	81.7	30.8	28.5	22.1	
	4	80.6	29.4	27.9	22.6	
	5	81.6	28.7	27.8	23.8	
	6	84.4	30.1	30.4	24.2	
	7	96.7	35.9	35.3	25.2	
	8	94.0	34.1	33.1	25.6	
	9	74.7	28.2	23.2	22.6	
	10	76.3	28.7	24.9	22.6	
	11	82.0	29.2	26.2	24.9	
	12	79.6	29.0	27.2	22.8	
H24	1	83.5	30.0	29.9	23.0	
	2	90.3	31.5	32.2	24.6	
	3	86.3	30.4	30.7	25.2	
	4	89.1	30.3	32.3	26.0	
	5	89.1	31.2	31.9	24.9	
	6	84.6	30.4	31.5	22.3	
	7	87.7	31.6	30.4	25.1	
	8	89.3	31.3	32.3	24.7	
	9	86.0	31.5	30.9	23.7	
	10	95.0	32.1	36.7	25.8	
	11	89.8	31.5	32.4	25.4	
	12	87.6	31.2	30.5	25.2	
H25	1	87.9	32.5	30.8	24.2	
	2	92.7	32.3	31.2	26.9	
	3	93.4	34.2	34.1	25.4	
	4	94.1	35.6	34.4	24.4	
	5	101.9	35.6	35.5	30.5	
	6	97.9	34.9	35.5	27.7	
	7	98.9	35.4	36.7	26.3	
	8	97.5	34.9	34.8	26.6	
	9	102.3	35.8	37.3	29.1	
	10	101.3	37.6	37.6	25.0	
	11	102.1	38.3	38.0	25.1	
	12	103.4	37.0	39.8	25.9	
H26	1	99.2	34.5	37.7	26.3	
	2	93.5	32.2	38.8	21.3	
	3	91.1	29.9	37.9	23.3	
	4	90.9	29.8	38.3	22.6	
	5	86.3	27.5	36.4	22.2	
	6	88.8	28.4	36.1	24.4	
	7	85.1	26.5	34.0	24.1	
	8	85.5	27.1	33.7	23.8	
	9	87.7	27.4	35.1	24.6	
	10	88.6	26.7	35.9	25.3	
	11	87.3	27.0	35.1	23.7	
	12	88.3	27.4	36.3	23.3	

関 連 経 済 指 標

	実質消費支出	(大型既小売店販売額)	鉱工業生産指数	(企業倒産件数)	(企業倒産件数)	(企業倒産件数)	企業倒産件数	完全失業率	有効求人倍率	(金融機関の貸し出し態度DI)	(金融機関の貸し出し態度DI)	新長期国債(10年)発行債利回り(月末値)	(賃金給与総額)	(賃金指)
	(季)前期比	前年同期比	前年同期比	前年同期比	前年同期比	前年同期比	前年同期比	(季・%)	(季・倍)	%ポイント	%ポイント	月末値	—	—
2010年度	0.3	▲ 2.0	8.8	▲ 20.1	▲ 7.5	▲ 11.8	▲ 10.6	5.0	0.6	—	—	1.1	100.0	99.9
2011年度	▲ 2.2	▲ 0.9	▲ 0.7	▲ 4.6	▲ 1.8	▲ 8.1	▲ 0.5	4.5	0.7	—	—	1.0	99.7	99.6
2012年度	1.1	▲ 1.4	▲ 2.9	0.9	▲ 12.9	4.9	▲ 6.3	4.3	0.8	—	—	0.8	99.0	99.3
12月	▲ 0.4	0.2	0.5	▲ 8.0	▲ 22.6	▲ 31.0	▲ 11.9	3.7	1.0	18	3	0.74	98.9	98.9
2014年1月	1.6	0.0	3.9	3.1	▲ 12.0	0.0	▲ 5.3	3.7	1.0	—	—	0.62	98.9	99.0
2月	▲ 1.5	1.3	▲ 2.3	4.3	▲ 30.5	42.3	▲ 10.8	3.6	1.1	—	—	0.58	98.9	98.9
3月	10.8	16.1	0.7	4.5	▲ 35.9	▲ 28.1	▲ 11.0	3.6	1.1	21	7	0.64	100.1	99.2
4月	▲ 13.3	▲ 6.7	▲ 2.8	▲ 11.5	▲ 18.4	28.6	▲ 5.3	3.6	1.1	—	—	0.62	100.2	99.7
5月	▲ 3.1	▲ 1.2	0.7	▲ 32.1	▲ 39.0	▲ 11.1	▲ 22.8	3.5	1.1	—	—	0.57	99.9	99.7
6月	1.5	▲ 1.8	▲ 3.4	80.0	▲ 1.1	10.8	▲ 6.5	3.7	1.1	16	2	0.57	100.5	99.4
7月	▲ 0.2	▲ 0.6	0.4	36.8	▲ 16.4	▲ 38.1	▲ 11.3	3.8	1.1	—	—	0.53	100.9	99.3
8月	▲ 0.3	1.6	▲ 1.9	▲ 16.1	▲ 16.4	2.9	▲ 13.4	3.5	1.1	—	—	0.49	99.5	99.2
9月	1.5	0.5	2.9	37.5	▲ 21.1	▲ 31.0	▲ 3.9	3.6	1.1	13	0	0.53	99.5	99.5
10月	0.9	0.0	0.4	31.0	▲ 21.5	15.2	▲ 13.5	3.5	1.1	—	—	0.45	99.2	99.2
11月	0.4	1.1	▲ 0.5	▲ 14.3	▲ 19.0	▲ 11.8	▲ 18.2	3.5	1.1	—	—	0.42	99.4	99.3
12月	—	—	—	0.0	▲ 7.5	▲ 13.8	▲ 10.9	—	—	14	0	—	—	—

注) 実質消費支出・長期国債利回りの年度欄は、公表値の年単位を表示。

資料：総務省「家計調査」「労働力調査」「消費者物価指数」、経済産業省「商業販売統計」「生産・出荷・在庫指数」

帝国データバンク「全国企業倒産集計」、厚生労働省「職業安定業務統計」「毎月勤労統計調査」、日本銀行「企業物価指数」

※ 今月より一部掲載指標を変更しております。