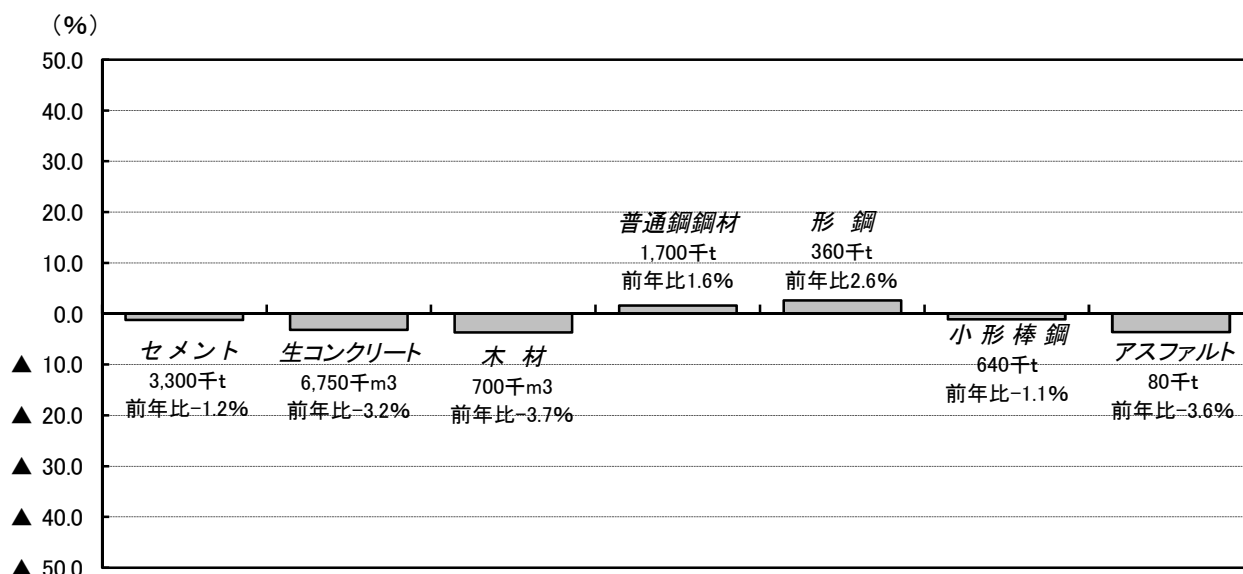


主要建設資材月別需要予測
＜平成27年8月分＞

1. 平成27年8月の主要建設資材の予測需要量



【セメント、生コンクリート】

セメントの需要量は3,300千t（前年同月比1.2%のマイナス）、生コンクリートの需要量は6,750千m³（前年同月比3.2%のマイナス）と予測される。

【木材】

木材の需要量は700千m³（前年同月比3.7%のマイナス）と予測される。

【普通鋼鋼材、形鋼、小形棒鋼】

普通鋼鋼材の需要量は、1,700千t（前年同月比1.6%のプラス）、形鋼の需要量は、360千t（前年同月比2.6%のプラス）、小形棒鋼の需要量は、640千t（前年同月比1.1%のマイナス）と予測される。

【アスファルト】

アスファルトの需要量は、80千t（前年同月比3.6%のマイナス）と予測される。

2. 本予測の目的

建設資材（以下「資材」という。）の需給を安定化し、もって建設活動の円滑な実施を図ることを目的として、平成27年8月分の主要資材の需要予測を行うものである。

3. 対象資材等

セメント、生コンクリート、木材、普通鋼鋼材、形鋼、小形棒鋼及びストレートアスファルトの5資材7品目の国内における需要量の見通しである。

<セメント>

国内メーカーの国内販売量に海外メーカーからの輸入量を加えた内需量を対象としている。

「内需量」＝「国内販売量」＋「輸入量」

なお数値は、（一社）セメント協会「月別セメント販売実績」の値を用いて予測している。

<生コンクリート>

全国生コンクリート工業組合連合会組合員工場の出荷量とその他工場の推定出荷量とを加えた出荷量を対象としている。

「出荷量」＝「組合員工場出荷量」＋「その他工場推定出荷量」

なお数値は、全国生コンクリート工業組合連合会・協同組合連合会「全国生コンクリート出荷実績（月次）」の値を用いて予測している。

<木材>

国内メーカーの製材品出荷量を対象としており、建設向け以外の量を含んでいる。また、製材用素材として外材を含んでいる。

なお数値は、農林水産省「製材統計」の値を用いて予測している。

<普通鋼鋼材及び形鋼>

国内メーカーの国内建設向け受注量を対象としている。

なお数値は、（一社）日本鉄鋼連盟等の値を用いて予測している。

<小形棒鋼>

国内メーカー及び国内主要販売業者からの国内建設向け出荷量を対象としている。ただし、海外メーカーからの輸入量は含まれていない。

なお数値は、経済産業省の「鉄鋼需給動態統計調査」等の値を用いて予測している

<アスファルト>

国内メーカーの建設向け内需量（燃烧用及び工業用分を除いている）と海外メーカーからの建設向け輸入量を加えた建設向け等内需量を対象としている。

なお数値は、石油連盟「石油アスファルト統計月報」の値を用いて予測している。

国土交通省 土地・建設産業局 建設市場整備課 労働資材対策室			
課長補佐	岩 館	(内線24-863)	電話 03-5253-8111 (代表)
資材係長	三 森	(内線24-864)	03-5253-8283 (夜間直通)
			FAX 03-5253-1555
インターネットアドレス		http://www.mlit.go.jp/statistics/details/kgvo_list.html	

主要建設資材月別需要予測 予測需要量及び実績の一覧表 <平成27年8月分>

資材名称	予測対象 (単位)	項目	平成26年度																平成27年度								
			第1四半期				第2四半期				第3四半期				第4四半期				第1四半期				第1四半期				
			4月	5月	6月	四半期計	7月	8月	9月	四半期計	10月	11月	12月	四半期計	1月	2月	3月	四半期計	4月	5月	6月	四半期計	7月	8月	9月	四半期計	
セメント	内需量 (千t)	実績(予測)	3,746	3,685	3,695	11,126	4,044	3,339	4,101	11,484	4,247	4,027	4,010	12,284	3,343	3,600	3,713	10,656	3526	(3,600)	(3,700)	10,826	(4,300)	(3,300)		7,600	
		前年実績値	3,710	3,674	3,747	11,131	4,189	3,620	3,965	11,774	4,373	4,555	4,346	13,274	3,754	3,736	4,036	11,526	3,746	3,685	3,695	11,126	4,044	3,339		7,383	
		伸び率(%)	1.0	0.3	▲1.4	0.0	▲3.5	▲7.8	3.4	▲2.5	▲2.9	▲11.6	▲7.7	▲7.5	▲10.9	▲3.6	▲8.0	▲7.5	▲5.9	▲2.3	0.1	▲2.7	6.3	▲1.2		2.9	
生コンクリート	出荷量 (千m3)	実績(予測)	7,740	7,672	7,752	23,165	8,342	6,972	8,462	23,776	8,732	8,339	8,312	25,382	6,743	7,427	7,522	21,692	7,208	(7,500)	(7,750)	22,458	(8,750)	(6,750)		15,500	
		前年実績値	7,681	7,788	7,908	23,378	8,633	7,489	8,272	24,394	9,041	9,403	9,038	27,482	7,556	7,785	8,256	23,596	7,740	7,672	7,752	23,165	8,342	6,972		15,313	
		伸び率(%)	0.8	▲1.5	▲2.0	▲0.9	▲3.4	▲6.9	2.3	▲2.5	▲3.4	▲11.3	▲8.0	▲7.6	▲10.8	▲4.6	▲8.9	▲8.1	▲6.9	▲2.2	0.0	▲3.1	4.9	▲3.2		1.2	
木材	製材品 出荷量 (千m3)	実績(予測)	813	780	784	2,377	796	727	781	2,304	824	799	755	2,378	710	713	767	2,190	779	(675)	(700)	2,154	(725)	(700)		1,425	
		前年実績値	837	863	834	2,534	884	800	840	2,524	917	937	898	2,752	812	782	828	2,422	813	780	784	2,377	796	727		1,523	
		伸び率(%)	▲2.9	▲9.6	▲6.0	▲6.2	▲10.0	▲9.1	▲7.0	▲8.7	▲10.1	▲14.7	▲15.9	▲13.6	▲12.6	▲8.8	▲7.4	▲9.6	▲4.2	▲13.5	▲10.7	▲9.4	▲8.9	▲3.7		▲6.4	
普通鋼鋼材	建設向け 受注量 (千t)	実績(予測)	1,820	1,797	1,806	5,423	1,851	1,673	1,861	5,385	1,878	1,714	1,657	5,249	1,674	1,610	1,730	5,014	(1,800)	(1,800)	(1,850)	5,250	(1,950)	(1,700)		3,650	
		前年実績値	1,783	1,690	1,637	5,110	1,827	1,768	1,844	5,439	2,005	1,988	1,942	5,935	1,829	1,756	1,851	5,436	1,820	1,797	1,806	5,423	1,851	1,673		3,524	
		伸び率(%)	2.1	6.3	10.3	6.1	1.3	▲5.4	0.9	▲1.0	▲6.3	▲13.8	▲14.7	▲11.6	▲8.5	▲8.3	▲6.5	▲7.8	▲12.1	0.2	2.4	▲3.2	5.3	1.6		3.6	
	形鋼	建設向け 受注量 (千t)	実績(予測)	378	372	389	1,139	399	351	390	1,140	423	376	367	1,166	377	355	393	1,125	(380)	(380)	(390)	1,150	(450)	(360)		810
			前年実績値	426	380	374	1,180	381	376	402	1,159	425	435	426	1,286	438	407	416	1,261	378	372	389	1,139	399	351		750
			伸び率(%)	▲11.3	▲2.1	4.0	▲3.5	4.7	▲6.6	▲3.0	▲1.6	▲0.5	▲13.6	▲13.8	▲9.3	▲13.9	▲12.8	▲5.5	▲10.8	0.5	2.2	0.3	1.0	12.8	2.6		8.0
	小形棒鋼	建設向け 出荷量 (千t)	実績(予測)	707	701	729	2,137	752	647	729	2,129	757	675	631	2,063	639	622	699	1,960	677	(660)	(690)	2,027	(760)	(640)		1,400
			前年実績値	747	732	709	2,188	768	694	738	2,199	799	782	716	2,297	708	668	764	2,140	707	701	729	2,137	752	647		1,400
			伸び率(%)	▲5.3	▲4.2	2.8	▲2.3	▲2.0	▲6.8	▲1.2	▲3.2	▲5.2	▲13.7	▲11.9	▲10.2	▲9.8	▲6.9	▲8.5	▲8.4	▲4.3	▲5.8	▲5.3	▲5.2	1.1	▲1.1		0.0
アスファルト	建設向け 販売等量 (千t)	実績(予測)	85	94	92	270	100	83	101	284	122	128	116	366	102	129	178	409	87	(90)	(95)	266	(100)	(80)		180	
		前年実績値	75	94	105	274	105	112	116	333	125	151	146	422	103	124	199	426	85	94	92	270	100	83		183	
		伸び率(%)	13.7	▲0.5	▲12.9	▲1.4	▲4.9	▲25.7	▲12.6	▲14.6	▲2.4	▲15.0	▲20.3	▲13.1	▲1.2	4.2	▲10.9	▲4.2	▲5.3	▲4.3	3.3	▲1.7	0.0	▲3.6		▲1.6	

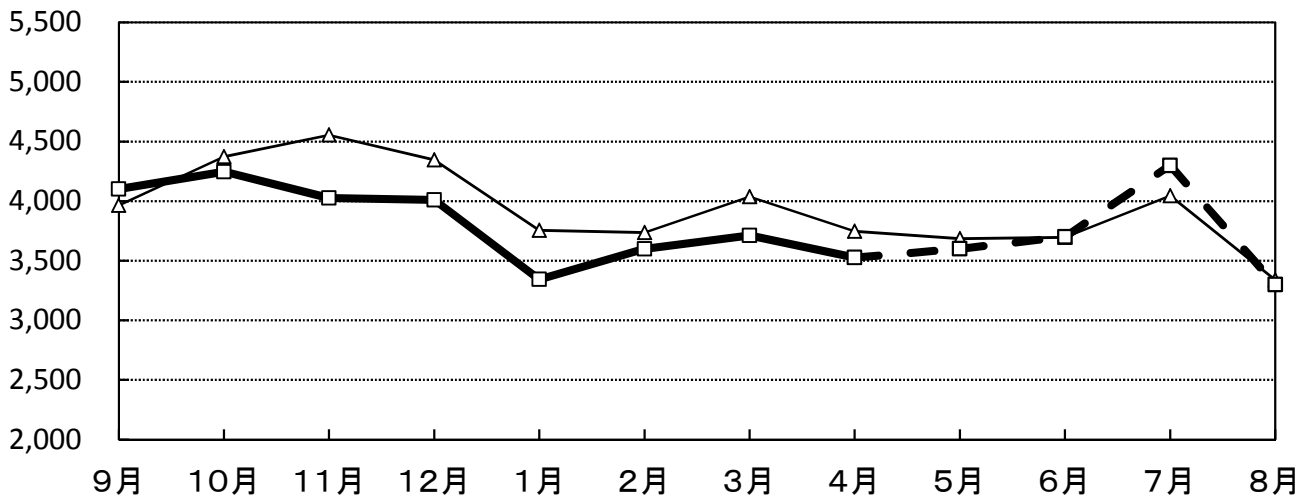
注1) 実績値のうち()のあるものは予測値、イタリック体は速報値である。それ以外の各月の数値は実績値である。

注2) 予測結果における最小の有効単位 … セメント(100千t)、生コンクリート(250千m3)、木材(25千m3)、普通鋼鋼材(50千t)、形鋼(10千t)、小形棒鋼(10千t)、アスファルト(5千t)。

注3) 伸び率(%)は、前年同月実績値に対するもので、▲印は減少を示す。

セメントの需要量推移

(単位:千トン)



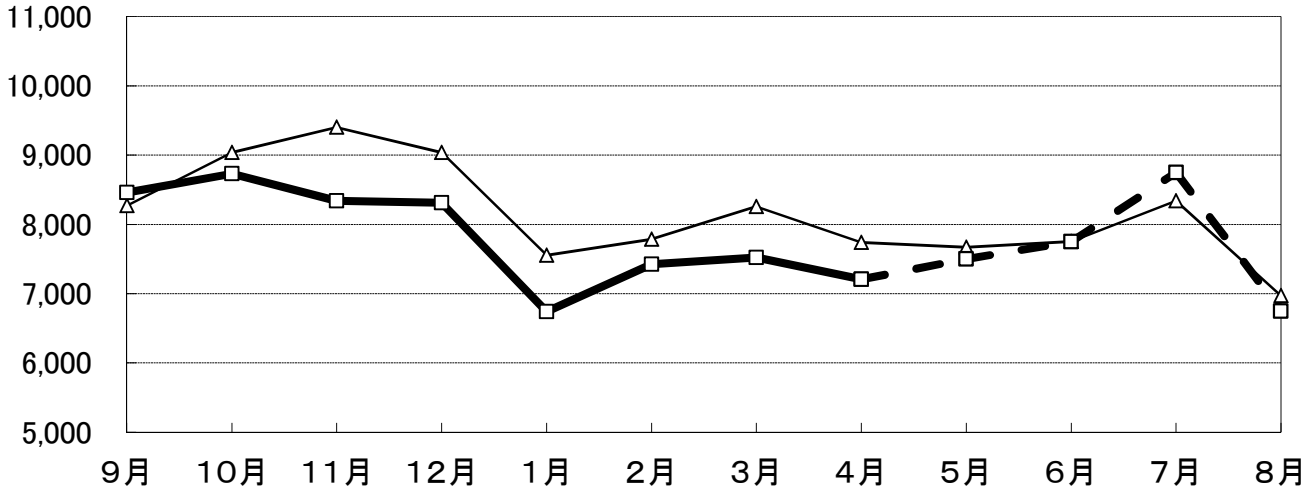
※破線は予測値

(実線部出典:一般社団法人 セメント協会)

※グラフの△は平成25年9月～平成26年8月、□は平成26年9月～平成27年8月

生コンクリートの需要量推移

(単位:千m³)



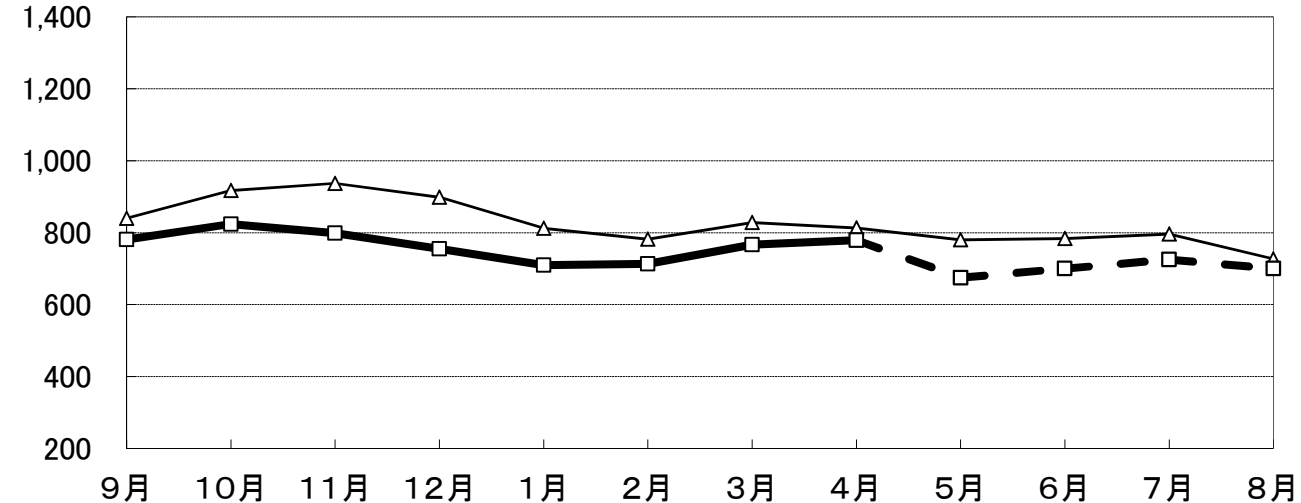
※破線は予測値

(実線部出典:全国生コンクリート工業組合連合会・協同組合連合会)

※グラフの△は平成25年9月～平成26年8月、□は平成26年9月～平成27年8月

木材の需要量推移

(単位:千m³)

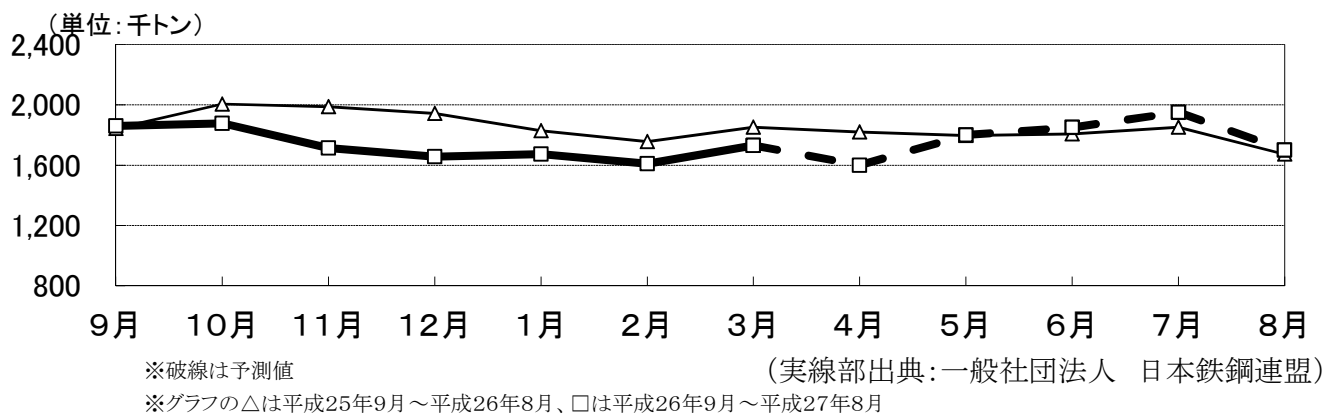


※破線は予測値

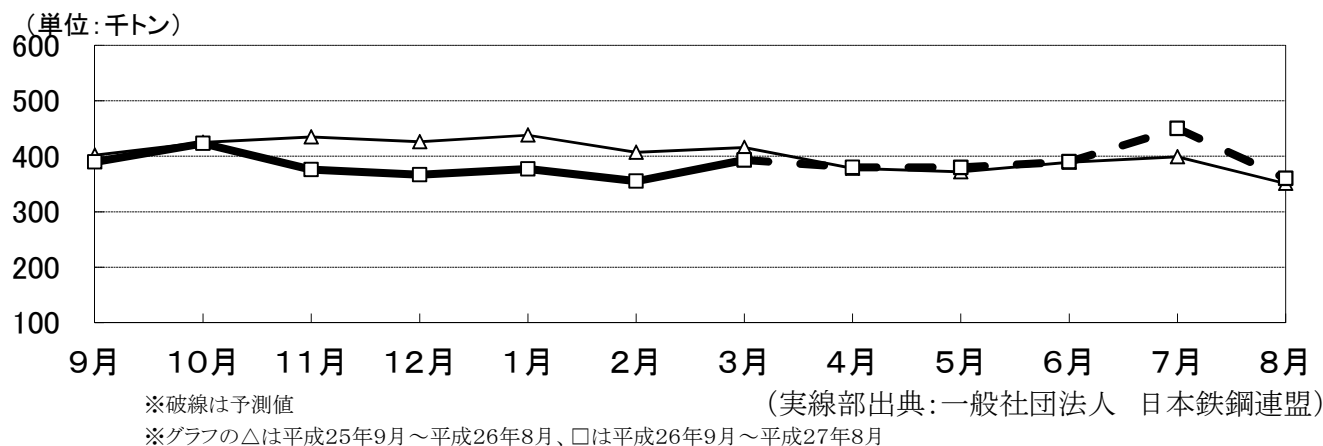
(実線部出典:農林水産省)

※グラフの△は平成25年9月～平成26年8月、□は平成26年9月～平成27年8月

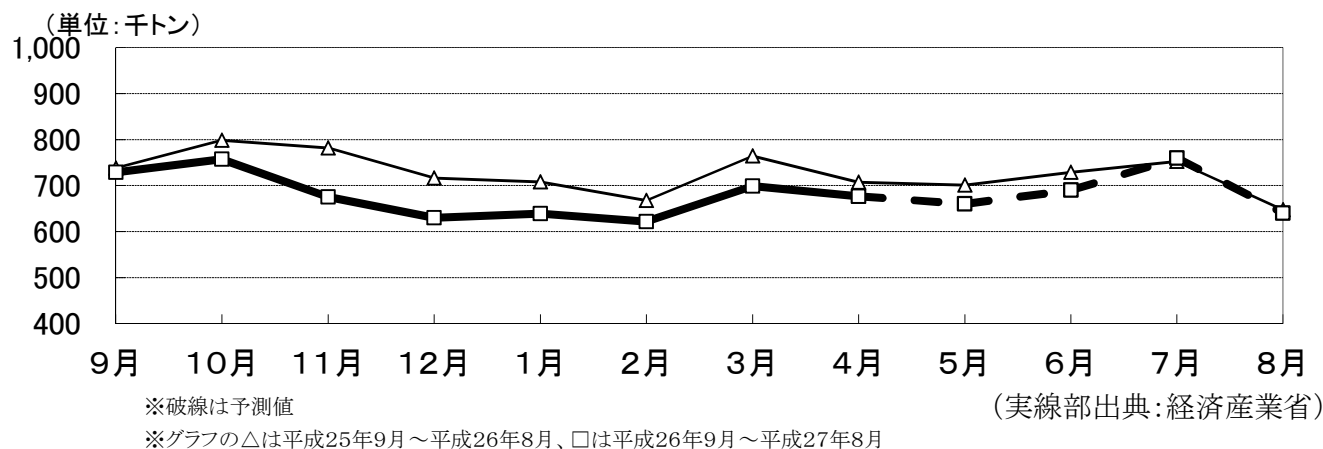
普通鋼鋼材の需要量推移



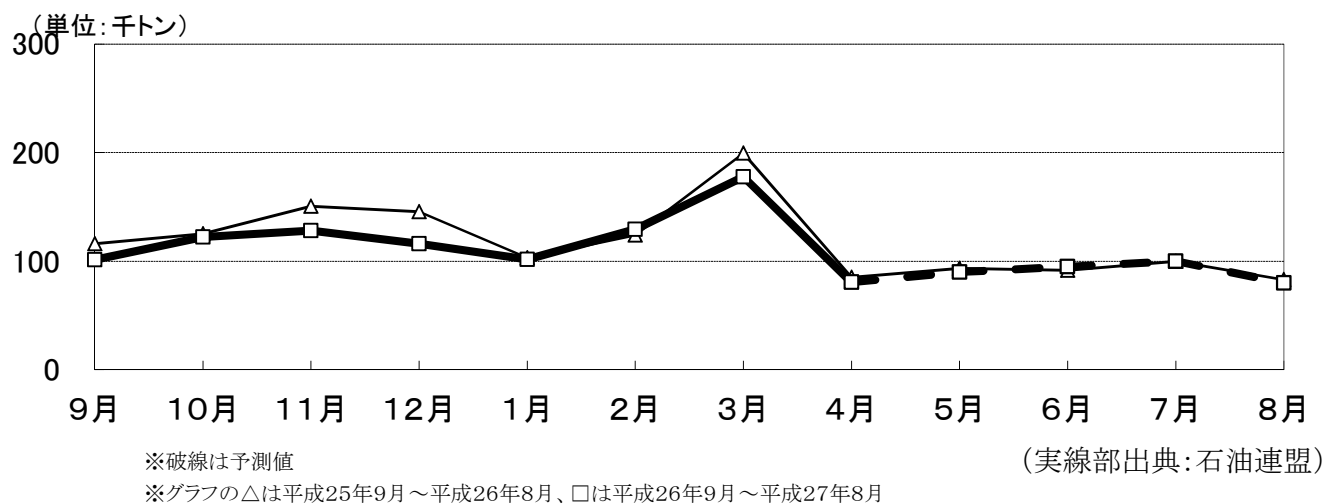
形鋼の需要量推移



小形棒鋼の需要量推移



アスファルトの需要量推移



<主要建設資材の国内需要量実績の推移>

		セメント (内 需 量)		生コンクリート (出 荷 量)		木材 (製材品出荷量)		普通鋼鋼材 (建設向け受注量)		形鋼 (建設向け受注量)		小形棒鋼 (建設向け出荷量)		アスファルト (建設向け等内需量)		
		千t	前年比(%)	千m3	前年比(%)	千m3	前年比(%)	千t	前年比(%)	千t	前年比(%)	千t	前年比(%)	千t	前年比(%)	
		平成 9年度	76,573	▲ 7.1	167,292	▲ 7.2	21,103	▲ 13.5	28,642	▲ 6.6	7,303	▲ 10.0	11,373	▲ 3.9	4,117	▲ 3.5
10年度	70,719	▲ 7.6	153,308	▲ 8.4	18,924	▲ 10.3	25,715	▲ 10.2	6,399	▲ 12.4	10,555	▲ 7.2	3,777	▲ 8.3		
11年度	71,515	1.1	151,167	▲ 1.4	18,396	▲ 2.8	26,863	4.5	6,704	4.8	10,724	1.6	3,823	1.2		
12年度	71,435	▲ 0.1	149,483	▲ 1.1	17,282	▲ 6.1	28,024	4.3	6,896	2.9	11,001	2.6	3,804	▲ 0.5		
13年度	67,811	▲ 5.1	139,588	▲ 6.6	15,196	▲ 12.1	26,003	▲ 7.2	6,010	▲ 12.8	10,695	▲ 2.8	3,580	▲ 5.9		
14年度	63,514	▲ 6.3	131,413	▲ 5.9	14,271	▲ 6.1	25,829	▲ 0.7	5,614	▲ 6.6	10,700	0.0	3,343	▲ 6.6		
15年度	59,687	▲ 6.0	123,735	▲ 5.8	14,042	▲ 1.6	25,177	▲ 2.5	5,704	1.6	9,827	▲ 8.2	3,229	▲ 3.4		
16年度	57,569	▲ 3.5	118,982	▲ 3.8	13,446	▲ 4.2	25,066	▲ 0.4	5,623	▲ 1.4	9,725	▲ 1.0	3,014	▲ 6.7		
17年度	59,089	2.6	121,549	2.2	13,161	▲ 2.1	24,703	▲ 1.4	5,659	0.7	10,089	3.7	2,478	▲ 17.8		
18年度	58,985	▲ 0.2	121,903	0.3	12,791	▲ 2.8	25,781	4.4	5,926	4.7	10,991	8.9	2,401	▲ 3.1		
19年度	55,506	▲ 5.9	111,881	▲ 8.2	11,912	▲ 6.9	24,984	▲ 3.1	5,616	▲ 5.2	10,508	▲ 4.4	2,323	▲ 3.2		
20年度	50,087	▲ 9.8	101,009	▲ 9.7	10,809	▲ 9.3	21,240	▲ 15.0	4,738	▲ 15.6	8,722	▲ 17.0	1,882	▲ 19.0		
21年度	42,732	▲ 14.7	86,030	▲ 14.8	9,282	▲ 14.1	17,384	▲ 18.2	3,696	▲ 22.0	7,360	▲ 15.6	2,302	22.3		
22年度	41,614	▲ 2.6	85,278	▲ 0.9	9,498	2.3	18,473	6.3	3,791	2.6	7,450	1.2	1,796	▲ 22.0		
23年度	42,650	2.5	87,964	3.1	9,217	▲ 3.0	19,243	4.2	3,973	4.8	7,759	4.2	1,739	▲ 3.1		
24年度	44,577	4.5	92,099	4.7	9,380	1.8	20,604	7.1	4,314	8.6	8,234	6.1	1,565	▲ 10.0		
25年度	47,705	7.0	98,850	7.3	10,232	9.1	21,920	6.4	4,886	13.3	8,824	7.2	1,455	▲ 7.0		
26年度	45,551	▲ 4.5	94,014	▲ 4.9	9,249	▲ 9.6	21,071	▲ 3.9	4,570	▲ 6.5	8,289	▲ 6.1	1,329	▲ 8.6		
平成二十六年 度	4月	3,746	1.0	7,740	0.8	813	▲ 2.9	1,820	2.1	378	▲ 11.3	707	▲ 5.3	85	13.7	
	5月	3,685	0.3	7,672	▲ 1.5	780	▲ 9.6	1,797	6.3	372	▲ 2.1	701	▲ 4.2	94	▲ 0.5	
	6月	3,695	▲ 1.4	7,752	▲ 2.0	784	▲ 6.0	1,806	10.3	389	4.0	729	2.8	92	▲ 12.9	
	7月	4,044	▲ 3.5	8,342	▲ 3.4	796	▲ 10.0	1,851	1.3	399	4.7	752	▲ 2.0	100	▲ 4.9	
	8月	3,339	▲ 7.8	6,972	▲ 6.9	727	▲ 9.1	1,673	▲ 5.4	351	▲ 6.6	647	▲ 6.8	83	▲ 25.7	
	9月	4,101	3.4	8,462	2.3	781	▲ 7.0	1,861	0.9	390	▲ 3.0	729	▲ 1.2	101	▲ 12.6	
	10月	4,247	▲ 2.9	8,732	▲ 3.4	824	▲ 10.1	1,878	▲ 6.3	423	▲ 0.5	757	▲ 5.2	122	▲ 2.4	
	11月	4,027	▲ 11.6	8,339	▲ 11.3	799	▲ 14.7	1,714	▲ 13.8	376	▲ 13.6	675	▲ 13.7	128	▲ 15.0	
	12月	4,010	▲ 7.7	8,312	▲ 8.0	755	▲ 15.9	1,657	▲ 14.7	367	▲ 13.8	631	▲ 11.9	116	▲ 20.3	
	平成27年	1月	3,343	▲ 10.9	6,743	▲ 10.8	710	▲ 12.6	1,674	▲ 8.5	377	▲ 13.9	639	▲ 9.8	102	▲ 1.2
	2月	3,600	▲ 3.6	7,427	▲ 4.6	713	▲ 8.8	1,610	▲ 8.3	355	▲ 12.8	622	▲ 6.9	129	4.2	
	3月	3,713	▲ 8.0	7,522	▲ 8.9	767	▲ 7.4	1,730	▲ 6.5	393	▲ 5.5	699	▲ 8.5	178	▲ 10.9	
平成二十七年 度	4月	3,526	▲ 5.9	7,208	▲ 6.9	779	▲ 4.2					677	▲ 4.3	87	▲ 5.3	
	5月															
	6月															
	7月															
	8月															
	9月															
平成28年	10月															
11月																
12月																
平成28年	1月															
2月																
3月																

(注2) 前年比欄の▲はマイナス。

(注3) イタリック体は速報値。

(注4) 平成23年2~6月の木材の需要量は、東日本大震災の影響によりとりまとめが行えない岩手県、宮城県及び福島県分を含まない数値であり、「前年度比」は、上記3県分を除いた数値を用いて算出している。

・セメント … (一社)セメント協会「月別セメント販売実績」

・生コンクリート … 全国生コンクリート工業組合連合会・協同組合連合会
(全国生コンクリート出荷実績(月次))

・木材 … 農林水産省(製材統計)

・普通鋼鋼材、形鋼 … (一社)日本鉄鋼連盟(鉄鋼統計月報)

・小形棒鋼 … 経済産業省「鉄鋼需給動態統計調査」

・アスファルト … 石油連盟 (石油アスファルト統計月報)