

造船統計速報(平成27年5月分)

平成27年7月14日  
総合政策局情報政策本部  
情報政策課交通経済統計調査室

本速報は、造船の生産等実績の早期把握に資するため、基幹統計「造船造機統計」の造船調査対象工場のうち主要工場の主要項目の生産等実績について先にとりまとめ速報化したものである。確報値は追って公表される「造船統計月報」を参照されたい。

1. 概況

平成27年5月分の造船主要53工場の鋼船受注・建造実績は、受注5隻、37万9千G/T、起工25隻、73万3千G/T、しゅん工27隻、92万8千G/T、しゅん工船価997億円、生産指数(※)57.8であり、生産指数の前年同月比は、21.9%増であった。

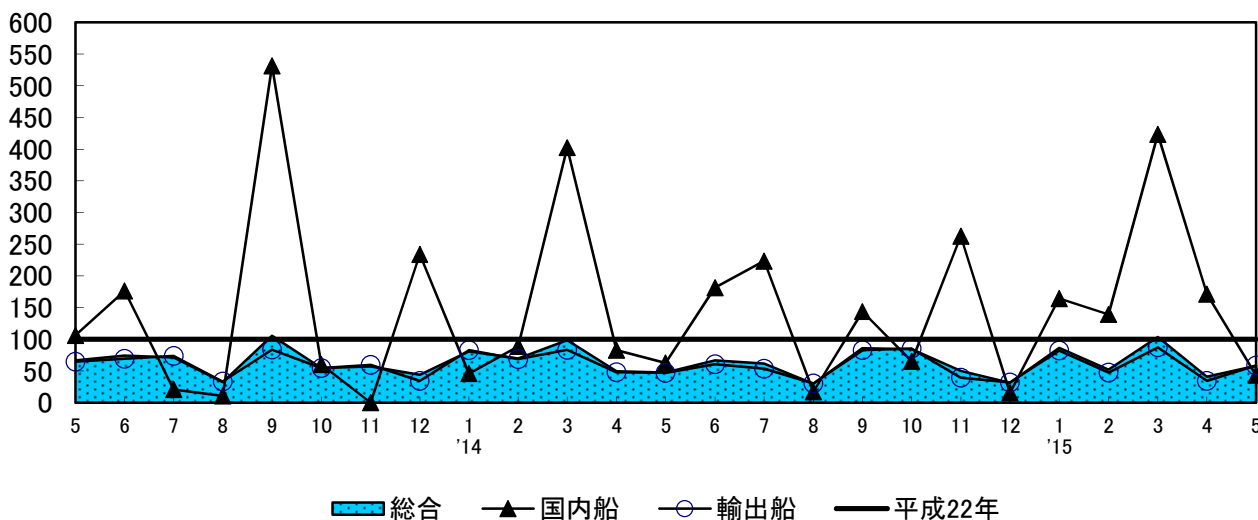
このうち、国内船のしゅん工実績は、合計1隻、1万1千G/T、生産指数43.3であった。内訳は、一般貨物が1隻であった。

また、輸出船のしゅん工実績は、合計26隻、91万7千G/T、生産指数58.5であった。内訳は、貨物船が21隻で、そのうち、一般貨物船3隻(パナマ、マーシャル諸島向け)、ばら積み船6隻(パナマ、マーシャル諸島等向け)、コンテナ船1隻(パナマ向け)、鉱石兼ばら積み船10隻(パナマ、シンガポール等向け)、RO-RO船1隻(香港向け)であった。油送船は4隻で、そのうち、一般油送船1隻(パナマ向け)、化学薬品船3隻(パナマ、シンガポール、ケイマン諸島向け)であった。その他船舶は1隻(ノルウェー向け)であった。

鋼船修繕実績は、133隻、工事金額93億円であった。

2. 生産指数の推移

生産指数の推移 平成22年(2010)=100



注1 本速報における国内船及び輸出船は船舶の発注者の国籍により区分される。  
 注2 平成26年1月分調査より「受注」を調査事項として追加し、その結果を公表している。  
 ※ 生産指数は、当該月のしゅん工船価(合計)を、基幹時(平成22年)のしゅん工船価(合計)の月平均値で除して求めた指数である。本速報の生産指数は、主要工場分のみ速報値である。

お問い合わせ先：  
 総合政策局情報政策本部情報政策課交通経済統計調査室  
 電話：03-5253-8111 FAX：03-5253-1567  
 担当：吉田(内線：28-742) 山田(内線：28-743)

### 3. 鋼船建造実績

(単位:隻, G/T, 千円、指数:平成22年平均=100)

#### 1. 鋼船建造実績 (単位:隻, G/T, 千円、指数:平成12年平均=100)

用途別		受注		起工		しゅん工				
		隻数	G/T	隻数	G/T	隻数	G/T	船価	生産指数	前年同月比
合計		5	379,199	25	733,130	27	928,367	99,681,761	57.8	121.9
国内船	小計	1	499	4	176,280	1	11,193	..	43.3	—
	貨物船	0	0	1	154,000	1	11,193	..	—	—
	貨客船	0	0	0	0	0	0	0	—	—
	客船	0	0	1	13,000	0	0	0	—	—
	自動車航送船	0	0	0	0	0	0	0	—	—
	油送船	1	499	1	4,280	0	0	0	—	—
	漁船	0	0	0	0	0	0	0	—	—
	その他	0	0	1	5,000	0	0	0	—	—
輸出船	小計	4	378,700	21	556,850	26	917,174	..	58.5	—
	貨物船	1	43,900	19	545,450	21	873,538	79,207,260	—	—
	油送船	3	334,800	2	11,400	4	38,457	10,659,129	—	—
	その他	0	0	0	0	1	5,179	..	—	—

※ 結果表中の「..」については、秘密保護上公表しないものである。

※ 受注後にキャンセルが発生した場合は、その隻数及びG/Tについて受注隻数、G/T欄の右横に[ ]書き(外数)で表示する。

### 4. 鋼船修繕実績

	隻数		工事金額(千円)	
合計	126	(7)	7,144,487	(2,135,163)
国内船	106	(7)	6,377,331	(2,135,163)
外国船	20	(0)	767,156	(0)

※ ( )内は、排水トン表示による船舶で、外数である。