

問い合わせ先：

総合政策局建設経済統計調査室 高橋、坂戸
TEL. 03-5253-8111(内 28602、28631)

平成27年10月の住宅着工の動向について

- ・ 平成27年10月の住宅着工戸数は77,153戸で、前年同月比で2.5%減となった。また、季節調整済年率換算値では86.2万戸（前月比4.3%減）となった。
- ・ 利用関係別にみると、実数値では、前年同月比で持家で増、貸家、分譲住宅で減となった。季節調整値については、前月比で分譲住宅で増、持家、貸家で減となった。
- ・ 住宅着工の動向については、前年同月比で8か月ぶりの減少となった。分譲マンションについては前年同月に大規模物件の着工が多くあったことが要因である。貸家の着工については6か月ぶりの減少となったが、依然3万戸を超える水準で推移しており、堅調を維持している。一方、昨年4月の消費税率引上げに伴う駆け込み需要の反動の影響が大きかった持家は前年同月比で6か月連続の増加となるなど、全体として持ち直しの傾向が続いている。
- ・ 引き続き、今後の動向をしっかりと注視していく必要がある。

（持家）

前年同月比では6か月連続の増加（前年同月比2.4%増、季節調整値の前月比では2.9%減）。

（貸家）

前年同月比では6か月ぶりの減少（前年同月比2.6%減、季節調整値の前月比では12.4%減）。

（分譲住宅）

前年同月比では2か月連続の減少（前年同月比9.5%減、季節調整値の前月比では3.9%増）。

（分譲マンション）

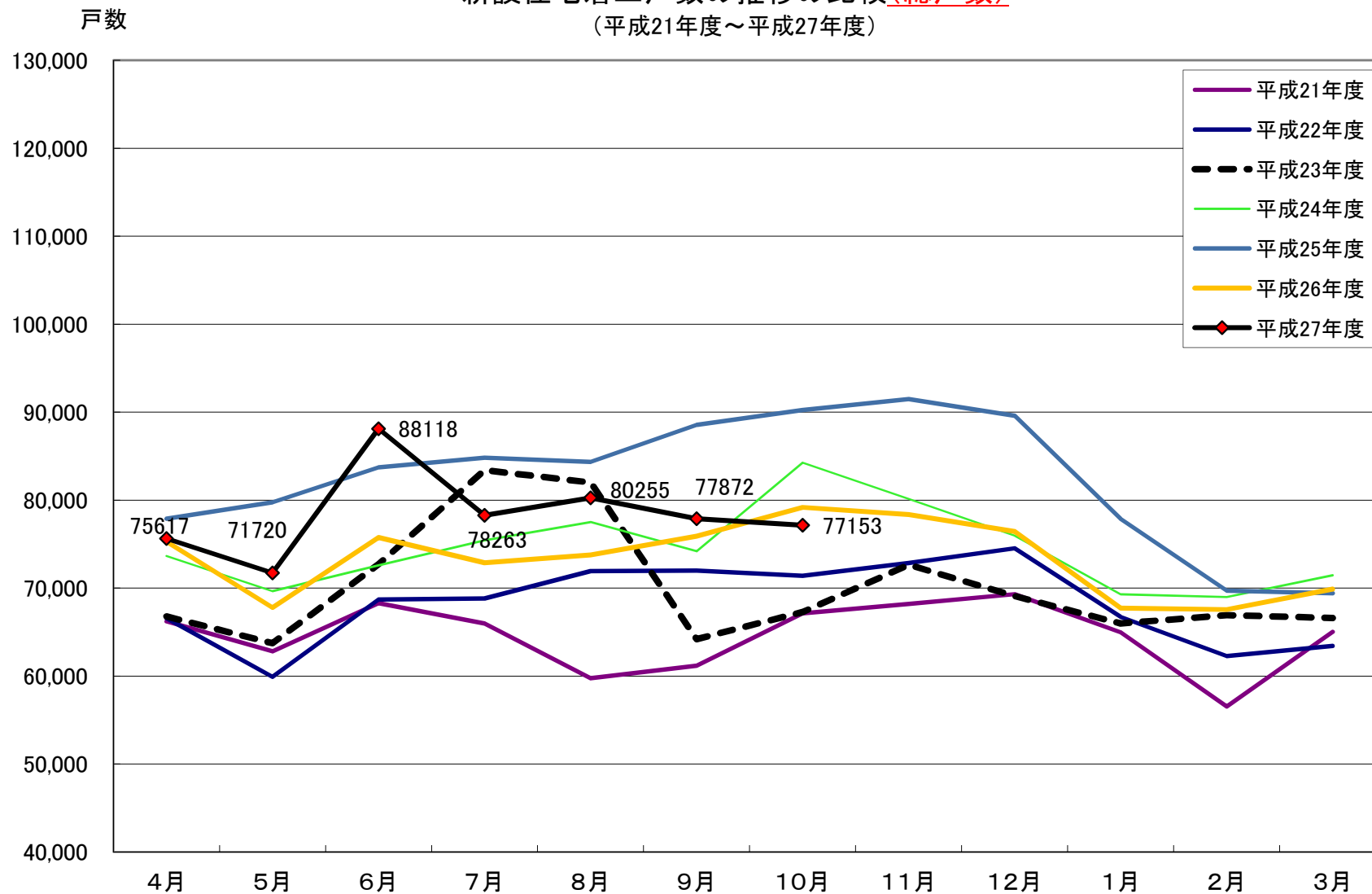
前年同月比では2か月連続の減少（前年同月比17.2%減）。

（分譲一戸建住宅）

前年同月比では3か月ぶりの減少（前年同月比1.1%減）。

新設住宅着工戸数の推移の比較(総戸数)

(平成21年度～平成27年度)



季節調整済年率換算値(単位:万戸)

年	月	総戸数	持家	貸家	分譲住宅	
H19	4	127.9	34.2	52.3	37.6	
	5	120.1	33.0	52.4	32.8	
	6	135.1	34.0	60.0	42.2	
	7	93.1	26.5	39.8	26.9	
	8	72.1	25.5	28.8	18.2	
	9	73.2	29.2	27.5	17.4	
	10	87.2	32.6	34.0	20.4	
	11	97.5	31.3	41.6	22.7	
	12	103.0	31.7	43.9	26.0	
	H20	1	112.7	32.3	48.2	29.4
		2	115.0	31.9	48.7	31.8
		3	109.0	31.9	41.1	32.6
4		117.0	32.1	49.8	33.4	
5		114.1	31.6	48.9	31.9	
6		113.0	32.0	51.2	31.0	
7		111.2	32.8	48.6	30.7	
8		110.4	34.4	45.8	31.4	
9		113.5	35.1	46.3	32.1	
10		105.2	30.9	46.5	26.8	
11		97.3	27.4	42.2	25.2	
12		96.1	28.9	41.8	23.7	
H21	1	90.2	28.4	38.7	21.5	
	2	85.9	28.5	34.6	20.5	
	3	85.9	28.1	36.2	18.8	
	4	79.2	27.7	33.4	15.3	
	5	80.0	27.5	33.2	16.6	
	6	77.3	28.9	31.9	15.7	
	7	75.9	28.8	31.2	15.3	
	8	68.0	27.4	26.2	14.5	
	9	71.4	28.0	28.2	15.4	
	10	76.8	29.1	30.1	16.1	
	11	78.4	29.4	31.6	15.4	
	12	80.4	29.3	32.3	17.0	
H22	1	82.2	29.6	32.8	18.9	
	2	77.4	29.2	31.3	15.2	
	3	83.5	29.2	31.5	20.7	
	4	80.2	29.0	31.1	19.8	
	5	76.7	29.2	29.0	16.7	
	6	78.8	30.6	28.7	19.8	
	7	79.3	30.0	29.5	19.2	
	8	82.1	31.8	30.3	19.6	
	9	84.1	31.5	28.6	24.5	
	10	81.5	31.6	27.5	22.1	
	11	83.1	31.0	28.6	22.3	
	12	86.1	32.2	29.7	23.3	
H23	1	84.1	31.0	29.2	23.1	
	2	84.5	30.9	29.7	21.7	
	3	81.7	30.8	28.5	22.1	
	4	80.6	29.4	27.9	22.6	
	5	81.6	28.7	27.8	23.8	
	6	84.4	30.1	30.4	24.2	
	7	96.7	35.9	35.3	25.2	
	8	94.0	34.1	33.1	25.6	
	9	74.7	28.2	23.2	22.6	
	10	76.3	28.7	24.9	22.6	
	11	82.0	29.2	26.2	24.9	
	12	79.6	29.0	27.2	22.8	
H24	1	83.5	30.0	29.9	23.0	
	2	90.3	31.5	32.2	24.6	
	3	86.3	30.4	30.7	25.2	
	4	89.1	30.3	32.3	26.0	
	5	89.1	31.2	31.9	24.9	
	6	84.6	30.4	31.5	22.3	
	7	87.7	31.6	30.4	25.1	
	8	89.3	31.3	32.3	24.7	
	9	86.0	31.5	30.9	23.7	
	10	95.0	32.1	36.7	25.8	
	11	89.8	31.5	32.4	25.4	
	12	87.6	31.2	30.5	25.2	
H25	1	87.9	32.5	30.8	24.2	
	2	92.7	32.3	31.2	26.9	
	3	93.4	34.2	34.1	25.4	
	4	94.1	35.6	34.4	24.4	
	5	101.9	35.6	35.5	30.5	
	6	97.9	34.9	35.5	27.7	
	7	98.9	35.4	36.7	26.3	
	8	97.5	34.9	34.8	26.6	
	9	102.3	35.8	37.3	29.1	
	10	101.3	37.6	37.6	25.0	
	11	102.1	38.3	38.0	25.1	
	12	103.4	37.0	39.8	25.9	
H26	1	99.2	34.5	37.7	26.3	
	2	93.5	32.2	38.8	21.3	
	3	91.1	29.9	37.9	23.3	
	4	90.9	29.8	38.3	22.6	
	5	86.3	27.5	36.4	22.2	
	6	88.8	28.4	36.1	24.4	
	7	85.1	26.5	34.0	24.1	
	8	85.5	27.1	33.7	23.8	
	9	87.7	27.4	35.1	24.6	
	10	88.6	26.7	35.9	25.3	
	11	87.3	27.0	35.1	23.7	
	12	88.3	27.4	36.3	23.3	
H27	1	86.4	28.0	33.9	23.4	
	2	90.5	29.3	35.9	23.6	
	3	92.0	29.6	39.7	22.2	
	4	91.3	29.2	37.5	24.3	
	5	91.1	27.8	37.4	26.3	
	6	103.3	30.4	41.3	32.1	
	7	91.4	28.6	40.5	21.9	
	8	93.1	28.3	39.8	24.4	
	9	90.0	28.1	39.8	22.0	
	10	86.2	27.3	34.8	22.9	

関 連 経 済 指 標

	実質消費支出	(大型既小売店販売額)	鉱工業生産指数	(企業不業動倒産業件数)	(企業建業倒設産業件数)	(企業運業倒輸産業件数)	企業倒産件数	完全失業率	有効求人倍率	(金融機関の貸し出し態度DI(大企業・全産業))	(金融機関の貸し出し態度DI(中小企業・全産業))	長期国債(10年)新発債利回り(月末値)	(賃金給与総額)数	(賃金指)数
	(季)前期比	前年同期比	(季)前期比	前年同期比	前年同期比	前年同期比	前年同期比	(季・%)	(季・倍)	%ポイント	%ポイント	月末値	—	—
2014年 10月	0.7	0.0	0.4	31.0	▲ 21.5	15.2	▲ 13.5	3.5	1.1	—	—	0.45	98.4	98.3
11月	0.4	1.1	▲ 0.6	▲ 14.3	▲ 19.0	▲ 11.8	▲ 18.2	3.5	1.1	—	—	0.42	98.5	98.2
12月	0.2	0.1	0.2	0.0	▲ 7.5	▲ 13.8	▲ 10.9	3.4	1.2	25	12	0.32	98.9	98.2
2015年 1月	▲ 0.3	0.0	4.1	▲ 39.4	▲ 30.4	0.0	▲ 12.5	3.6	1.1	—	—	0.28	99.0	98.7
2月	0.8	1.3	▲ 3.1	▲ 37.5	▲ 20.3	▲ 32.4	▲ 18.0	3.5	1.2	—	—	0.34	98.4	98.1
3月	2.4	▲ 13.0	▲ 0.8	26.1	16.4	73.9	13.8	3.4	1.2	27	15	0.40	99.0	98.4
4月	▲ 5.5	8.6	1.2	21.7	▲ 27.4	▲ 42.2	▲ 14.9	3.3	1.2	—	—	0.33	99.9	99.1
5月	2.4	5.3	▲ 2.1	36.8	▲ 4.9	▲ 37.5	▲ 3.3	3.3	1.2	—	—	0.39	99.7	98.6
6月	▲ 3.0	▲ 0.3	1.1	▲ 33.3	▲ 16.0	▲ 48.8	▲ 8.0	3.4	1.2	27	16	0.45	97.0	98.8
7月	0.6	2.1	▲ 0.8	▲ 3.8	▲ 15.8	11.5	▲ 9.4	3.3	1.2	—	—	0.41	100.8	98.9
8月	2.5	1.8	▲ 1.2	▲ 42.3	▲ 2.9	▲ 40.0	▲ 8.5	3.4	1.2	—	—	0.38	99.1	98.6
9月	▲ 1.3	1.7	1.1	▲ 51.5	▲ 32.7	0.0	▲ 22.4	3.4	1.2	27	16	0.35	99.1	98.6
10月	—	—	—	▲ 39.5	▲ 9.8	▲ 23.7	▲ 7.4	—	—	—	—	0.30	—	—