

平成28年8月の住宅着工の動向について

- ・ 平成28年8月の住宅着工戸数は82,242戸で、前年同月比で2.5%増となった。また、季節調整済年率換算値では95.6万戸（前月比4.9%減）となった。
- ・ 住宅着工の動向については、前年同月比で2ヶ月連続の増加となっており、利用関係別にみると、前年同月比で持家、貸家は増、分譲住宅は減となった。
- ・ 引き続き、今後の動向をしっかりと注視していく必要がある。

(持家)

前年同月比では7か月連続の増加（前年同月比4.3%増、季節調整値の前月比では3.1%減）。

(貸家)

前年同月比では10か月連続の増加（前年同月比9.9%増、季節調整値の前月比では1.1%減）。

(分譲住宅)

前年同月比では先月の増加から再びの減少（前年同月比12.7%減、季節調整値の前月比では12.4%減）。

・ 分譲マンション

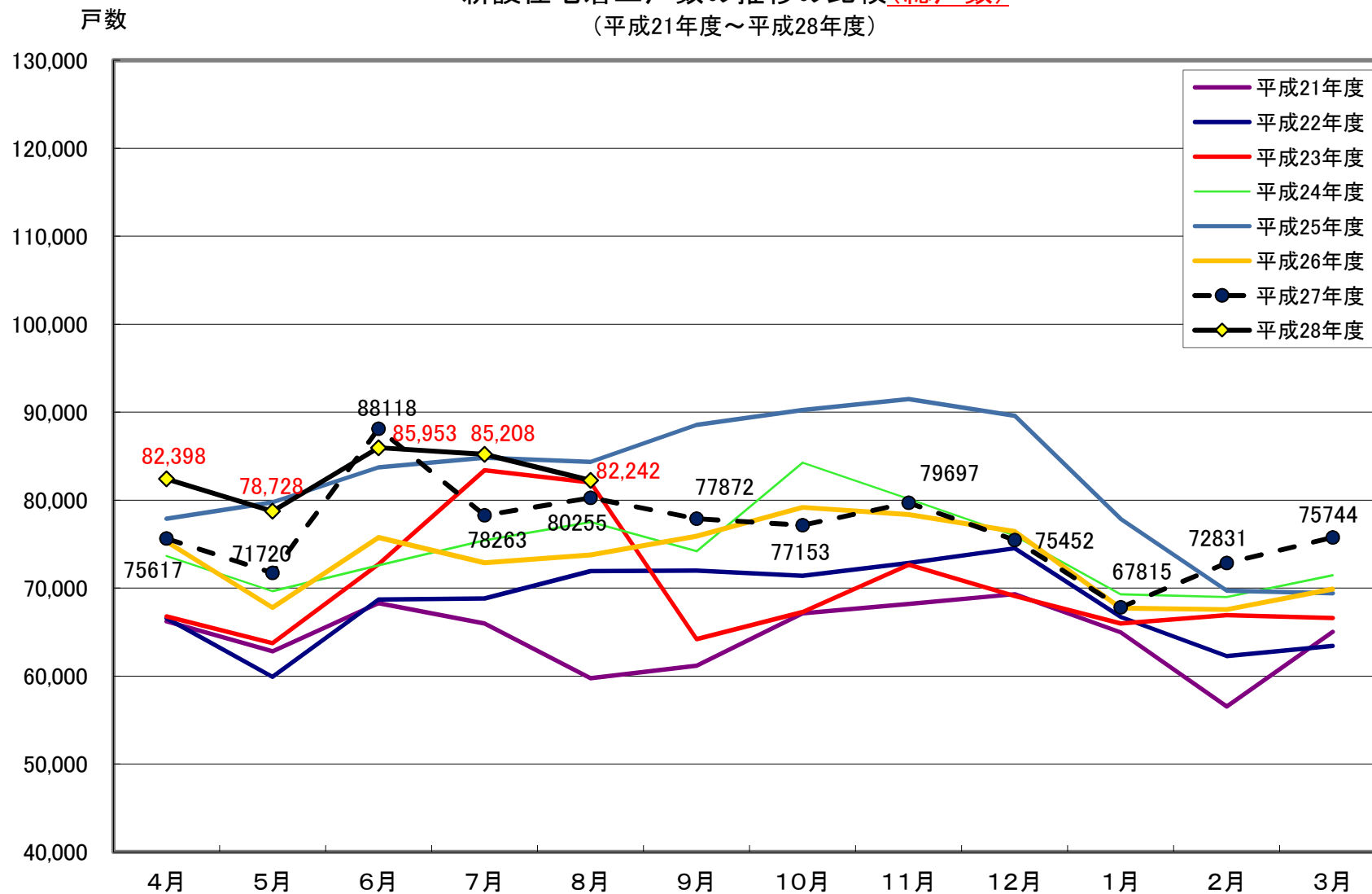
前年同月比では先月の増加から再びの減少（前年同月比33.1%減）。

・ 分譲一戸建住宅

前年同月比では10か月連続の増加（前年同月比5.9%増）。

新設住宅着工戸数の推移の比較(総戸数)

(平成21年度～平成28年度)

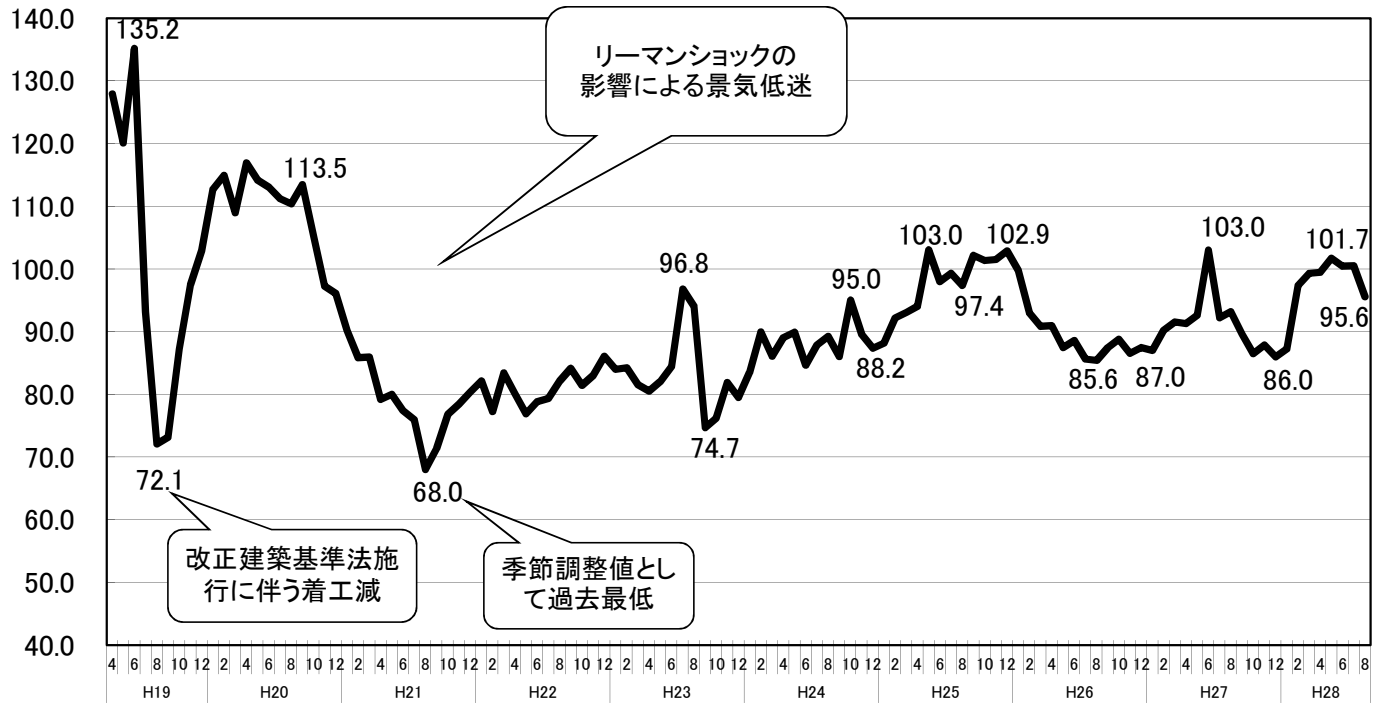


季節調整済年率換算値の推移

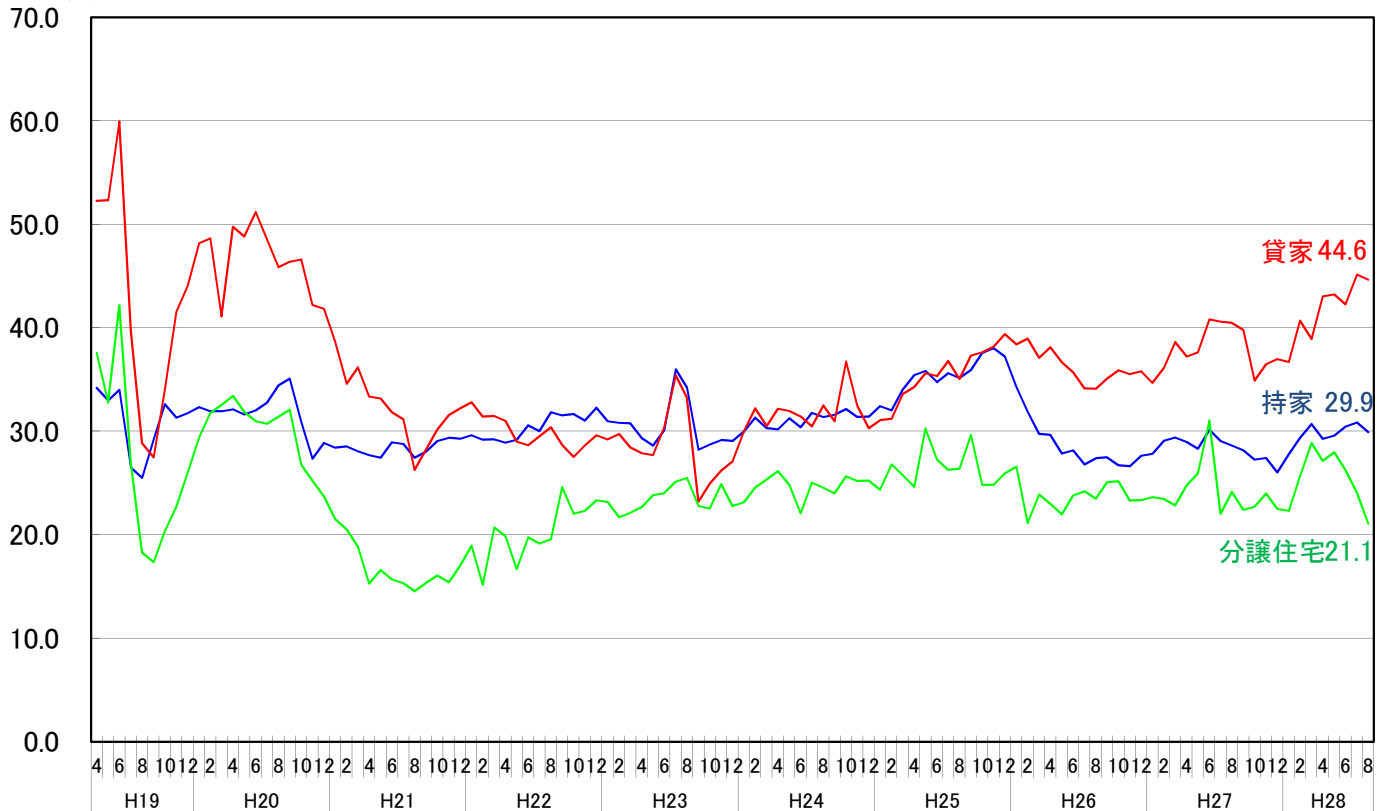
総合政策局建設経済統計調査室

<総戸数> (万戸)

季節調整済年率換算値の推移



<利用関係別> (万戸)



季節調整済年率換算値(単位:万戸)

年	月	総戸数	持家	貸家	分譲住宅
H19	4	127.9	34.2	52.3	37.6
	5	120.1	33.0	52.3	32.8
	6	135.2	34.0	59.9	42.2
	7	93.1	26.5	39.7	26.9
	8	72.1	25.5	28.8	18.3
	9	73.2	29.2	27.5	17.4
	10	87.2	32.6	34.1	20.4
	11	97.5	31.3	41.5	22.7
	12	103.0	31.8	44.0	26.0
	1	112.7	32.3	48.2	29.4
	2	115.0	31.9	48.6	31.8
	3	109.0	31.9	41.1	32.6
H20	4	116.9	32.1	49.8	33.4
	5	114.2	31.6	48.8	31.9
	6	113.1	32.0	51.2	31.0
	7	111.2	32.8	48.5	30.7
	8	110.4	34.4	45.9	31.4
	9	113.5	35.1	46.4	32.1
	10	105.2	30.9	46.6	26.8
	11	97.3	27.4	42.2	25.2
	12	96.1	28.9	41.8	23.7
	1	90.2	28.4	38.6	21.5
	2	85.8	28.5	34.6	20.5
	H21	3	85.9	28.1	36.2
4		79.2	27.7	33.4	15.3
5		80.0	27.5	33.2	16.6
6		77.4	28.9	31.8	15.7
7		76.0	28.8	31.2	15.3
8		68.0	27.4	26.3	14.6
9		71.4	28.0	28.2	15.4
10		76.8	29.1	30.2	16.1
11		78.4	29.4	31.6	15.4
12		80.4	29.3	32.2	17.0
1		82.1	29.6	32.8	18.9
H22		2	77.2	29.2	31.4
	3	83.4	29.2	31.5	20.7
	4	80.2	28.9	31.0	19.9
	5	76.9	29.2	29.0	16.7
	6	78.8	30.6	28.7	19.7
	7	79.3	30.0	29.5	19.2
	8	82.1	31.9	30.4	19.5
	9	84.1	31.5	28.7	24.6
	10	81.5	31.7	27.5	22.0
	11	83.0	31.0	28.6	22.3
	12	86.1	32.3	29.6	23.3
	H23	1	84.0	31.0	29.2
2		84.2	30.8	29.7	21.7
3		81.6	30.8	28.5	22.1
4		80.5	29.3	27.9	22.7
5		82.1	28.6	27.7	23.8
6		84.5	30.1	30.4	24.0
7		96.8	36.0	35.4	25.1
8		94.0	34.2	33.2	25.5
9		74.7	28.2	23.2	22.8
10		76.2	28.7	24.9	22.5
11		81.9	29.1	26.2	24.9
12		79.5	29.1	27.1	22.8
H24	1	83.5	30.0	30.0	23.2
	2	90.0	31.3	32.2	24.6
	3	86.1	30.3	30.5	25.3
	4	89.1	30.2	32.2	26.1
	5	89.9	31.3	32.0	24.8
	6	84.7	30.4	31.4	22.1
	7	87.9	31.8	30.5	25.0
	8	89.2	31.4	32.5	24.5
	9	86.0	31.6	31.0	24.0
	10	95.0	32.2	36.7	25.7
	11	89.5	31.4	32.5	25.2
	12	87.3	31.4	30.3	25.2
H25	1	88.2	32.4	31.1	24.4
	2	92.2	32.0	31.2	26.8
	3	93.1	34.0	33.6	25.7
	4	94.0	35.4	34.3	24.6
	5	103.0	35.8	35.6	30.3
	6	98.0	34.8	35.3	27.3
	7	99.3	35.6	36.8	26.3
	8	97.4	35.1	35.0	26.4
	9	102.2	35.9	37.3	29.6
	10	101.3	37.6	37.6	24.8
	11	101.5	38.0	38.2	24.8
	12	102.9	37.2	39.4	25.9
H26	1	99.8	34.3	38.4	26.6
	2	93.0	31.9	38.9	21.1
	3	90.8	29.7	37.1	23.9
	4	90.9	29.7	38.1	23.0
	5	87.5	27.9	36.7	22.0
	6	88.6	28.1	35.7	23.8
	7	85.6	26.8	34.1	24.2
	8	85.4	27.4	34.1	23.5
	9	87.5	27.5	35.1	25.1
	10	88.8	26.7	35.9	25.2
	11	86.5	26.6	35.5	23.3
	12	87.4	27.6	35.8	23.3
H27	1	87.0	27.8	34.7	23.6
	2	90.2	29.1	36.1	23.5
	3	91.6	29.4	38.6	22.9
	4	91.3	29.0	37.2	24.8
	5	92.6	28.3	37.6	25.9
	6	103.0	30.1	40.8	31.0
	7	92.2	29.1	40.6	22.0
	8	93.2	28.6	40.5	24.1
	9	89.6	28.2	39.8	22.4
	10	86.5	27.3	34.9	22.7
	11	87.9	27.4	36.5	24.0
	12	86.0	26.0	37.0	22.5

年	月	総戸数	持家	貸家	分譲住宅
H28	1	87.3	27.8	36.7	22.3
	2	97.4	29.4	40.7	25.7
	3	99.3	30.7	38.9	28.9
	4	99.5	29.3	43.0	27.1
	5	101.7	29.6	43.2	28.0
	6	100.4	30.5	42.3	26.2
	7	100.5	30.9	45.1	24.0
	8	95.6	29.9	44.6	21.1

関 連 経 済 指 標

	実質消費支出	(大型小売店販売額)	鉱工業生産指数	(企業倒産業件数)	(企業倒産業件数)	(企業倒産業件数)	企業倒産件数	完全失業率	有効求人倍率	(金融機関の貸し出し態度DI)	(金融機関の貸し出し態度DI)	長期国債(10年)新発債利回り(月末値)	(賃金給与総額)	(賃金指)
	(季)前期比	前年同期比	(季)前期比	前年同期比	前年同期比	前年同期比	前年同期比	(季・%)	(季・倍)	%ポイント	%ポイント	月末値	—	—
2015年 8月	2.5	1.8	▲ 0.7	▲ 42.3	▲ 2.9	▲ 40.0	▲ 8.5	3.4	1.2	—	—	0.38	99.2	98.6
9月	▲ 1.3	1.7	0.3	▲ 51.5	▲ 32.7	0.0	▲ 22.4	3.4	1.2	27	16	0.35	99.2	98.6
10月	▲ 0.7	2.9	1.2	▲ 39.5	▲ 9.8	▲ 23.7	▲ 7.4	3.1	1.2	—	—	0.30	99.2	98.7
11月	▲ 2.2	▲ 1.6	▲ 1.1	4.2	0.0	0.0	2.7	3.3	1.3	—	—	0.30	98.8	98.5
12月	1.0	0.0	▲ 1.2	30.4	▲ 5.1	▲ 32.0	7.3	3.3	1.3	26	17	0.27	99.2	98.7
2016年 1月	▲ 0.6	0.9	2.5	25.0	8.5	▲ 62.9	▲ 4.2	3.2	1.3	—	—	0.10	99.1	98.6
2月	1.7	0.9	▲ 5.2	33.3	16.9	0.0	4.6	3.3	1.3	—	—	▲ 0.07	99.4	98.9
3月	0.5	13.4	3.8	▲ 31.0	▲ 7.7	▲ 35.0	▲ 12.8	3.2	1.3	28	20	▲ 0.05	100.5	99.1
4月	0.3	▲ 8.6	0.5	3.6	▲ 9.8	▲ 15.4	▲ 12.1	3.2	1.3	—	—	▲ 0.09	99.6	98.8
5月	▲ 1.4	▲ 7.1	▲ 2.6	▲ 38.5	7.3	▲ 20.0	▲ 8.0	3.2	1.4	—	—	▲ 0.12	99.4	98.4
6月	▲ 1.3	▲ 1.3	2.3	22.2	▲ 2.0	23.8	▲ 4.1	3.1	1.4	29	19	▲ 0.24	98.2	98.7
7月	2.5	▲ 1.5	▲ 0.4	▲ 8.0	▲ 14.2	▲ 31.0	▲ 7.5	3.0	1.4	—	—	▲ 0.18	101.4	98.9
8月	—	—	—	33.3	14.9	9.5	10.1	—	—	—	—	▲ 0.07	—	—

注) 実質消費支出・長期国債利回りの年度欄は、公表値の年単位を表示。

資料：総務省「家計調査」「労働力調査」「消費者物価指数」、経済産業省「商業販売統計」「生産・出荷・在庫指数」

帝国データバンク「全国企業倒産集計」、厚生労働省「職業安定業務統計」「毎月勤労統計調査」、日本銀行「企業物価指数」