

最近の建築確認件数等の状況について
(平成19年4月～平成28年9月)

確認件数の推移

- (1) 建築確認件数は、1～3号建築物及び4号建築物共に前四半期より増加。前年同期と比較すると、1～3号建築物及び4号建築物共に増加。構造計算適合性判定の合格件数については、前四半期より増加。

【建築確認(交付件数)の推移】

	平成19年度				平成20年度				平成21年度				平成22年度				平成23年度				平成24年度					
	4～6月	7～9月	10～12月	1～3月	4～6月	7～9月	10～12月	1～3月	4～6月	7～9月	10～12月	1～3月	4～6月	7～9月	10～12月	1～3月	4～6月	7～9月	10～12月	1～3月	4～6月	7～9月	10～12月	1～3月		
建築確認(交付件数)	168,523	125,325	154,083	131,394	154,851	156,753	136,550	106,100	124,747	129,637	135,455	113,451	135,919	147,083	145,875	117,412	136,732	146,518	141,586	120,511	143,839	150,166	155,014	130,060		
(対前年同期比)	△ 8.3	△ 30.5	△ 10.7	△ 8.9	△ 8.1	25.1	△ 11.4	△ 19.3	△ 19.4	△ 17.3	△ 0.8	6.9	9.0	13.5	7.7	3.5	0.6	△ 0.4	△ 2.9	2.6	5.2	2.5	9.5	7.9		
1～3号建築物	57,080	31,761	46,589	40,160	46,636	46,763	41,983	30,476	34,369	35,871	38,367	31,276	37,376	40,413	40,481	32,335	37,864	39,505	39,635	33,546	38,863	40,036	42,268	34,897		
(※1)	△ 4.3	△ 46.2	△ 20.2	△ 14.3	△ 18.3	47.2	△ 9.9	△ 24.1	△ 26.3	△ 23.3	△ 8.6	2.6	8.7	12.7	5.5	3.4	1.3	△ 2.2	△ 2.1	3.7	2.6	1.3	6.6	4.0		
適判合格件数	0	261	3,989	5,427	6,377	6,334	5,599	4,048	3,773	3,661	3,551	3,503	4,119	4,673	4,412	3,806	4,288	4,500	4,256	4,294	4,642	4,818	4,715	4,313		
4号建築物	111,443	93,564	107,494	91,234	108,215	109,990	94,567	75,624	90,378	93,766	97,088	82,175	98,543	106,670	105,394	85,077	98,868	107,013	101,951	86,965	104,976	110,130	112,746	95,163		
(※2)	△ 10.2	△ 22.9	△ 5.8	△ 6.4	△ 2.9	17.6	△ 12.0	△ 17.1	△ 16.5	△ 14.8	2.7	8.7	9.0	13.8	8.6	3.5	0.3	0.3	△ 3.3	2.2	6.2	2.9	10.6	9.4		
	平成25年度				平成26年度				平成27年度				平成28年度													
	4～6月	7～9月	10～12月	1～3月	4～6月	7～9月	10～12月	1～3月	4～6月	7～9月	10～12月	1～3月	4～6月	7～9月	10～12月	1～3月										
建築確認(交付件数)	162,527	165,915	179,664	124,294	137,037	140,998	140,985	123,649	138,280	142,135	143,233	125,608	145,328	151,418												
(対前年同期比)	13.0	10.5	15.9	△ 4.4	△ 15.5	△ 15.0	△ 21.7	△ 0.5	0.7	0.8	1.6	1.6	5.1	6.5												
1～3号建築物	42,956	44,100	46,943	33,781	36,837	37,600	38,344	32,841	36,350	37,114	38,016	32,465	37,337	39,667												
(※1)	10.4	10.2	11.1	△ 3.2	△ 14.2	△ 14.7	△ 18.5	△ 2.8	△ 1.3	△ 1.3	△ 0.9	△ 1.1	2.7	6.9												
適判合格件数	5,164	5,510	5,251	4,406	4,921	4,909	4,462	4,285	4,456	4,160	3,934	3,772	4,196	4,403												
4号建築物	119,571	121,815	132,721	90,513	100,470	103,398	102,641	90,888	101,965	105,051	105,217	93,143	107,991	111,751												
(※2)	13.9	10.6	17.7	△ 4.9	△ 16.0	△ 15.1	△ 22.8	0.4	1.5	1.6	2.5	2.5	5.9	6.4												

※1 特殊建築物、一定規模以上の建築物(建築基準法第6条第1項第1～3号)

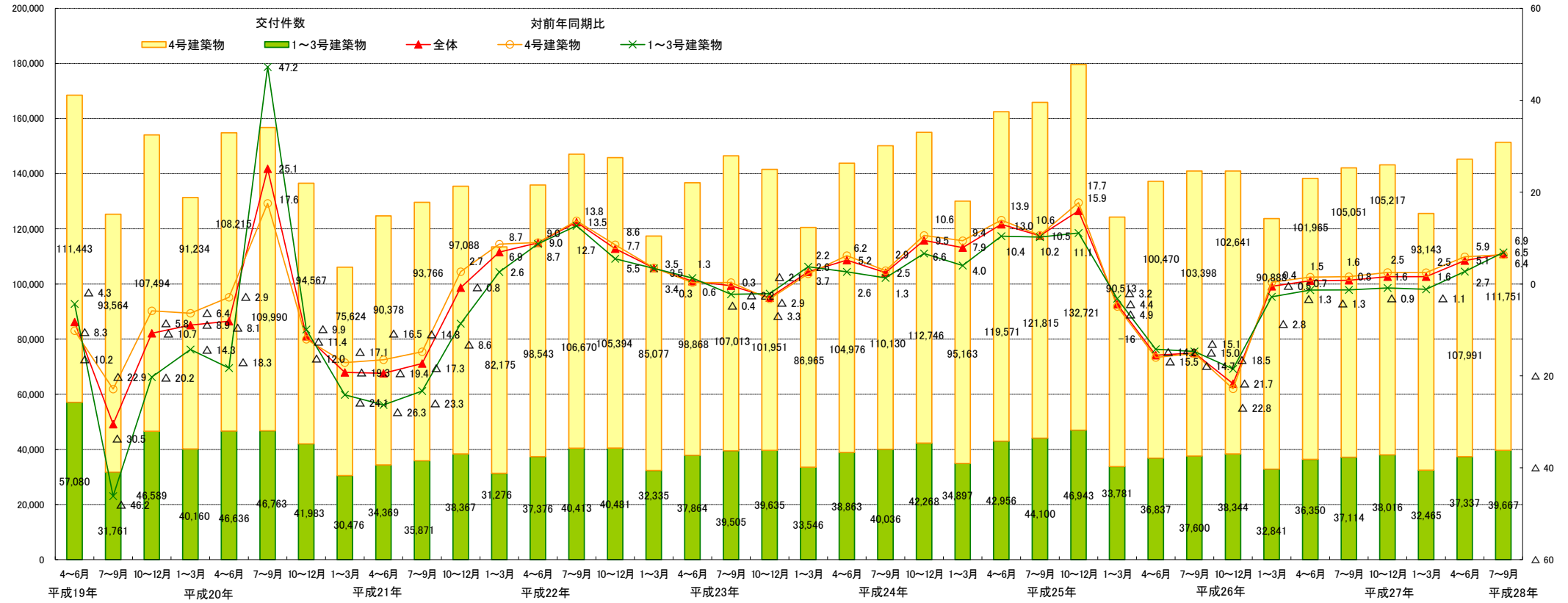
※2 1～3号建築物以外の建築物で木造2階建て等の小規模建築物(建築基準法第6条第1項第4号)

注) 平成23年3月～6月分に関しては、岩手県の一部の地区について東日本大震災の影響により建築確認状況の把握が困難であるため、確認が可能な範囲で集計を行っている。

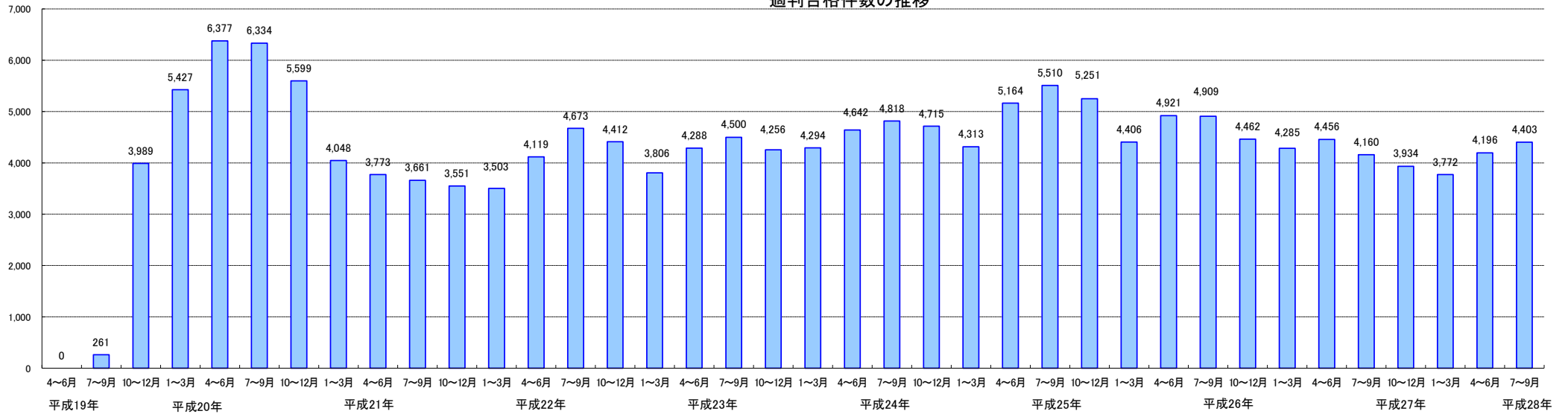
交付件数(件)

建築確認交付数の推移

対前年同期比(%)



適判合格件数の推移



申請件数の推移

- (2) 建築確認申請件数は、1～3号建築物及び4号建築物共に前四半期より増加。前年同期と比較すると、1～3号建築物及び4号建築物共に増加。構造計算適合性判定の申請件数については、前四半期より増加。

【建築確認(申請件数)の推移】

	平成19年度				平成20年度				平成21年度				平成22年度				平成23年度				平成24年度				
	4～6月	7～9月	10～12月	1～3月	4～6月	7～9月	10～12月	1～3月	4～6月	7～9月	10～12月	1～3月	4～6月	7～9月	10～12月	1～3月	4～6月	7～9月	10～12月	1～3月	4～6月	7～9月	10～12月	1～3月	
建築確認(申請件数)	167,527	130,103	155,680	136,337	157,483	157,769	133,248	107,433	126,565	130,542	134,167	116,394	138,918	147,879	143,880	119,066	141,024	145,831	140,827	121,838	145,996	151,892	153,287	132,452	
(対前年同月比)	△ 10.1	△ 27.8	△ 7.6	△ 8.0	△ 6.0	21.3	△ 14.4	△ 21.2	△ 19.6	△ 17.3	0.7	8.3	9.8	13.3	7.2	2.3	1.5	△ 1.4	△ 2.1	2.3	3.5	4.2	8.8	8.7	
1～3号建築物 (※1)	58,441	32,359	48,810	42,028	47,720	47,326	39,878	30,500	35,022	36,272	37,927	32,372	38,855	40,596	39,443	33,127	39,565	39,215	39,263	34,197	39,821	40,582	41,551	35,773	
(対前年同月比)	△ 5.0	△ 45.3	△ 14.4	△ 13.0	△ 18.3	46.3	△ 18.3	△ 27.4	△ 26.6	△ 23.4	△ 4.9	6.1	10.9	11.9	4.0	2.3	1.8	△ 3.4	△ 0.5	3.2	0.6	3.5	5.8	4.6	
適判申請件数	0	1,286	5,414	5,714	6,573	6,174	4,934	3,849	3,780	3,544	3,412	3,613	4,394	4,550	4,237	3,970	4,390	4,395	4,235	4,373	4,744	4,892	4,593	4,528	
4号建築物 (※2)	109,086	97,744	106,870	94,309	109,763	110,443	93,370	76,933	91,543	94,270	96,240	84,022	100,063	107,283	104,437	85,939	101,459	106,616	101,564	87,641	106,175	111,310	111,736	96,679	
(対前年同月比)	△ 12.6	△ 19.3	△ 4.1	△ 5.6	0.6	13.0	△ 12.6	△ 18.4	△ 16.6	△ 14.6	3.1	9.2	9.3	13.8	8.5	2.3	1.4	△ 0.6	△ 2.8	2.0	4.6	4.4	10.0	10.3	
	平成25年度				平成26年度				平成27年度				平成28年度												
	4～6月	7～9月	10～12月	1～3月	4～6月	7～9月	10～12月	1～3月	4～6月	7～9月	10～12月	1～3月	4～6月	7～9月	10～12月	1～3月	4～6月	7～9月	10～12月	1～3月	4～6月	7～9月	10～12月	1～3月	
建築確認(申請件数)	165,514	168,405	175,296	125,968	139,111	142,319	138,417	126,519	140,309	143,245	140,247	127,767	146,985	152,269											
(対前年同月比)	13.4	10.9	14.4	△ 4.9	△ 16.0	△ 15.5	△ 20.9	0.4	0.9	0.7	1.3	1.0	4.8	6.3											
1～3号建築物 (※1)	44,592	44,892	45,778	34,382	37,513	38,061	37,548	33,820	37,193	37,206	36,976	33,329	38,179	40,338											
(対前年同月比)	12.0	10.6	10.2	△ 3.8	△ 15.9	△ 15.2	△ 17.5	△ 1.7	△ 0.9	△ 2.2	△ 1.5	△ 1.5	2.7	8.4											
適判申請件数	5,371	5,483	5,175	4,403	4,986	4,884	4,349	4,439	4,272	3,943	3,729	3,904	4,262	4,372											
4号建築物 (※2)	120,922	123,513	129,518	91,586	101,598	104,258	100,869	92,699	103,116	106,039	103,271	94,438	108,806	111,931											
(対前年同月比)	13.9	11.0	15.9	△ 5.3	△ 16.0	△ 15.6	△ 22.1	1.2	1.5	1.7	2.4	1.9	5.5	5.6											

※1 特殊建築物、一定規模以上の建築物(建築基準法第6条第1項第1～3号)

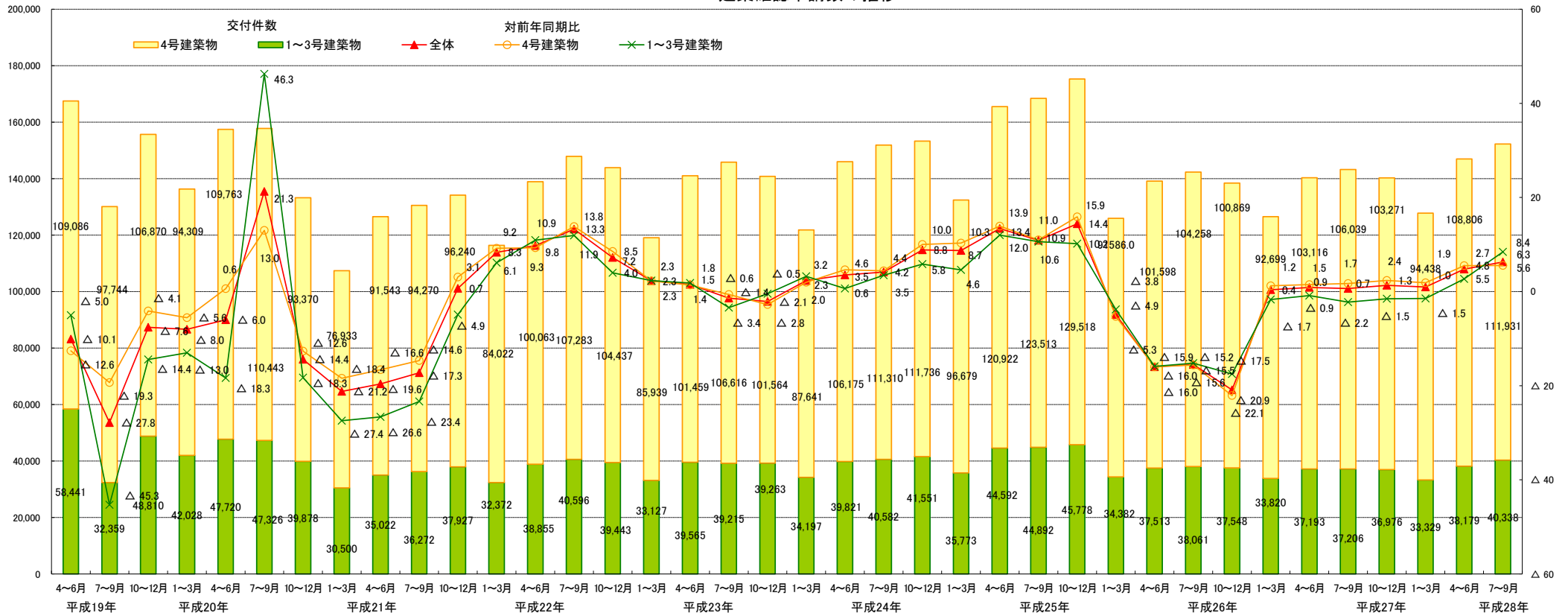
※2 1～3号建築物以外の建築物で木造2階建て等の小規模建築物(建築基準法第6条第1項第4号)

注) 平成23年3月～6月分に関しては、岩手県の一部の地区について東日本大震災の影響により建築確認状況の把握が困難であるため、確認が可能な範囲で集計を行っている。

申請件数(件)

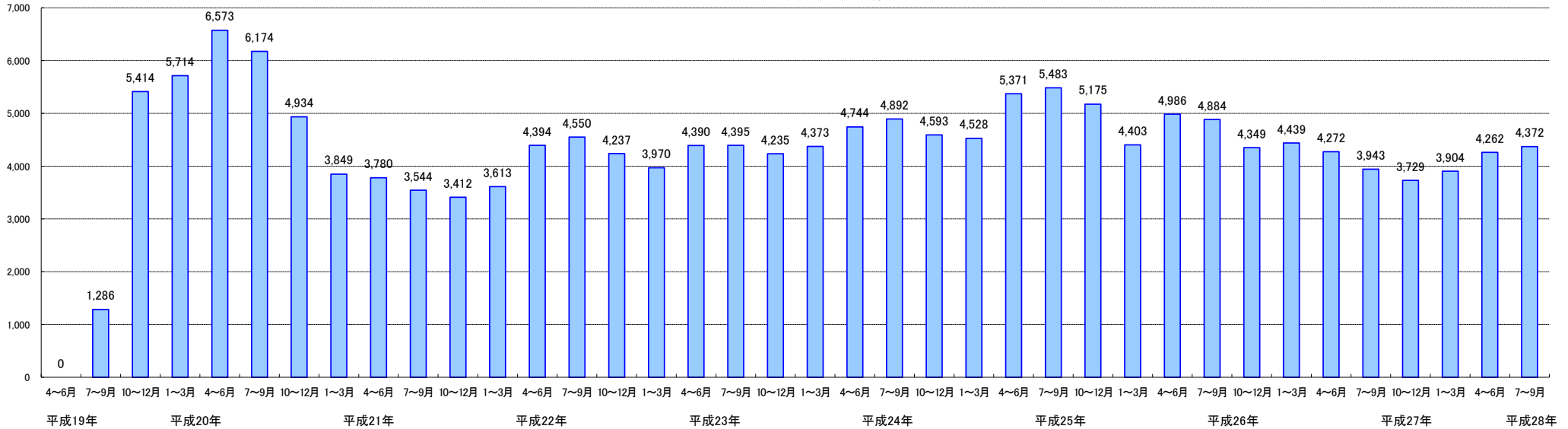
建築確認申請数の推移

対前年同期比(%)



(件)

適判申請件数の推移

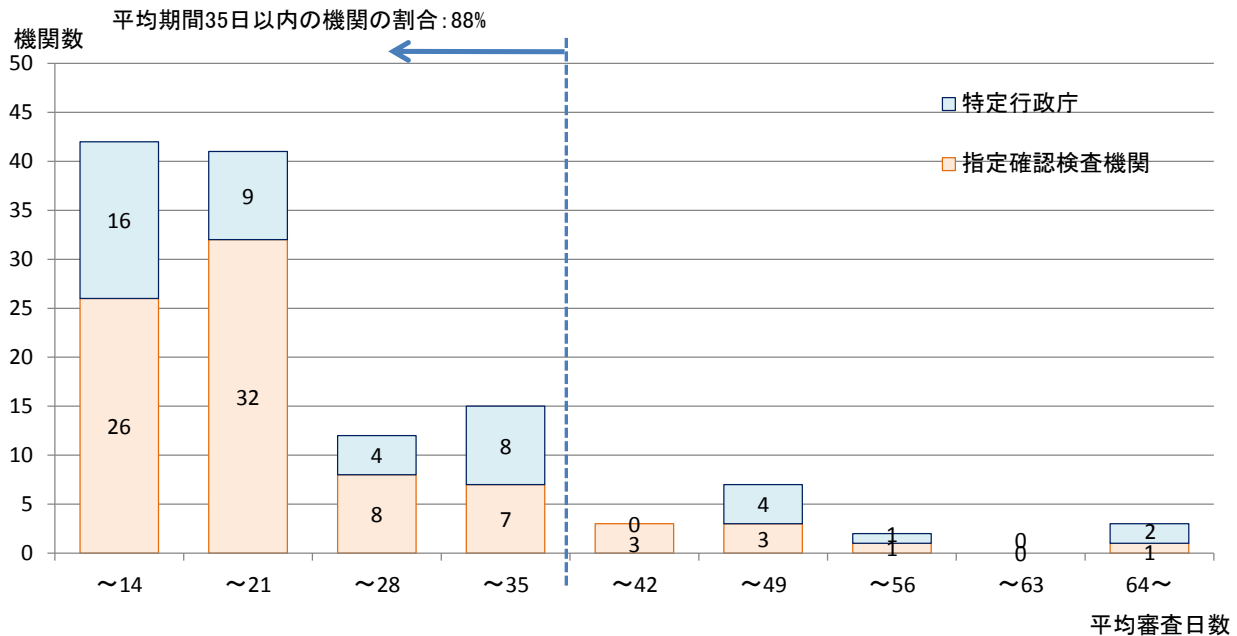


構造計算適合性判定を要する物件に係る 確認審査日数の全体集計結果(平成28年9月分(※1))について

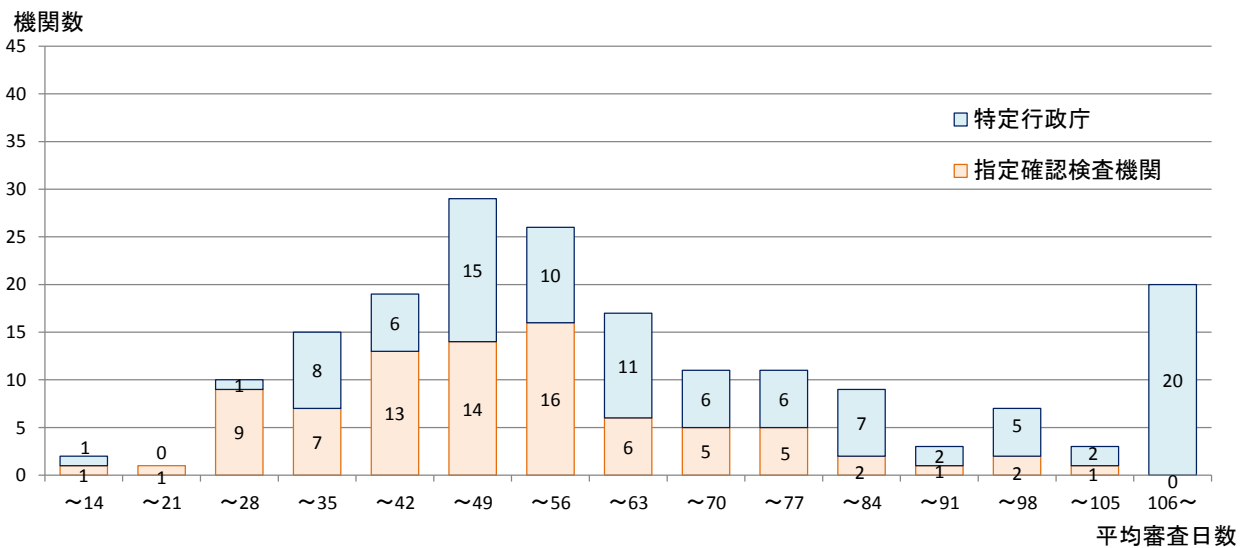
1. 受付～確認済証交付までの平均審査日数 (対象物件1412件のうち、147件において法定通知を发出)

機関の種類	確認申請受付～確認済証交付(※2)			(参考数値)事前相談受付～確認済証交付(※3)		
	平均所要期間	申請者側 作業日数	審査側 作業日数	平均所要期間	申請者側 作業日数	審査側 作業日数
指定確認検査機関	22.8	11.6	11.2	50.1	31.1	19.0
特定行政庁(建築主事)	22.4	9.6	12.8	73.6	41.4	32.2
全体	22.8	11.5	11.3	53.0	32.4	20.7

2. 機関毎(※4)の平均審査日数の分布



(参考) 事前相談も含めた機関毎(※5)の平均審査日数の分布



※1:平成22年6月1日以降に確認申請受付を行い、平成28年9月中に確認済証を交付した物件が対象
(事前相談に長期間を要している等、集計結果に影響を及ぼす異常値が報告されている物件は対象外)

※2:法定通知を发出した物件を除く。

※3:法定通知を发出した物件を含む。事前相談の受付日に係る具体の判断は、各機関・行政庁において行っている。

※4:当該月に構造計算適合性判定を要する物件の確認済証を交付した機関は、指定確認検査機関81団体(全134団体)、特定行政庁44団体(全449団体)
(法定通知を发出した物件を除く)

※5:当該月に構造計算適合性判定を要する物件の確認済証を交付した機関は、指定確認検査機関83団体(全134団体)、特定行政庁100団体(全449団体)
(法定通知を发出した物件を含む)

構造計算適合性判定を要する物件に係る確認審査日数の機関別集計結果(平成28年9月分(※1))について

※平成22年6月1日以降に確認申請受付を行い、平成28年9月中に確認済証を交付した物件が対象

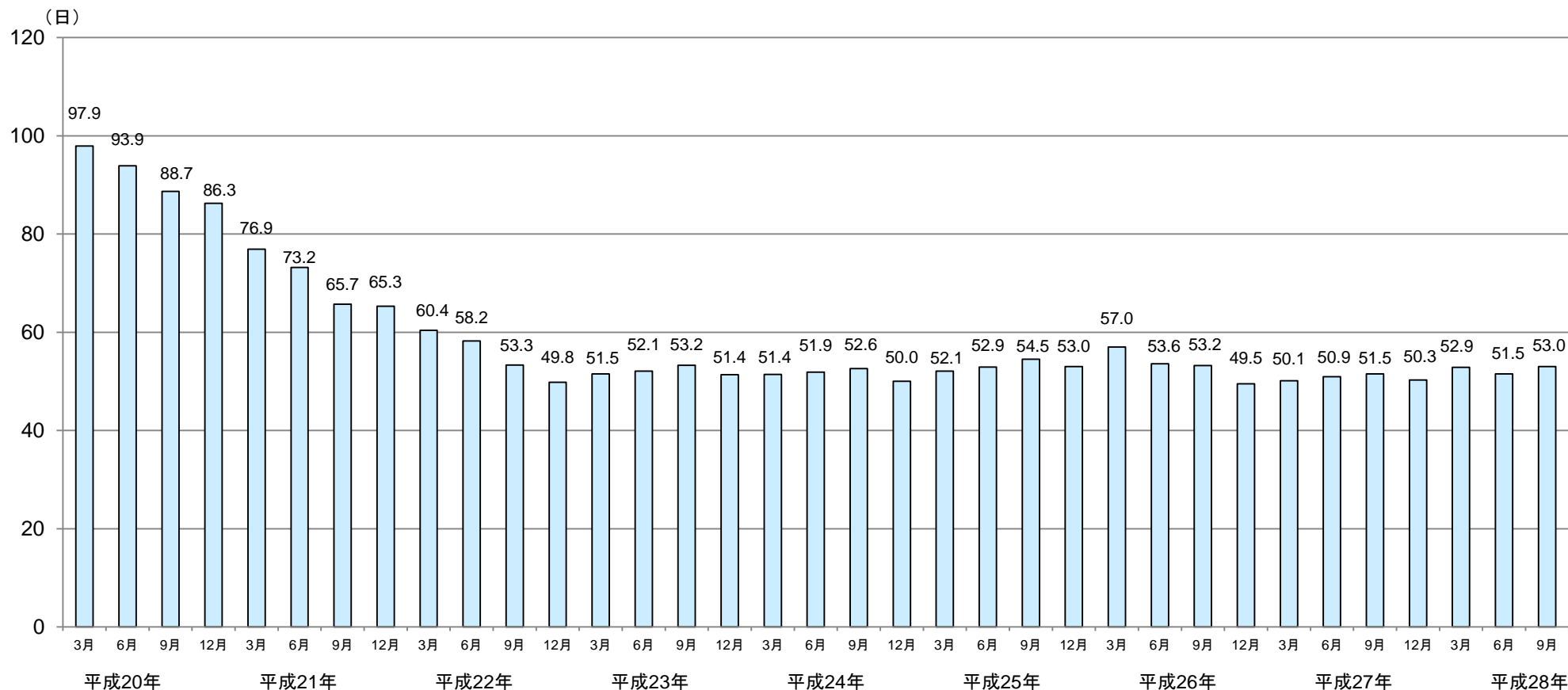
○当該月に構造計算適合性判定を伴う物件の確認済証を交付した機関は、指定確認検査機関83団体(全134団体)、特定行政庁100団体(全449団体)。

Table with columns: 指定権者/所在都道府県, 指定確認検査機関・特定行政庁名, 確認件数, 確認件数から法定通知(※2)を行ったものを除いた件数, 確認申請受付～確認済証交付(法定通知を発生した物件を除く) (平均審査日数(※5), うち申請者側の作業日数, うち審査者側の審査日数), 法定通知を行った件数, 法定通知を行った場合は、その理由(※3) (a, b, c, その他), (参考)事前相談受付(※4)～確認済証交付(法定通知を発生した物件を含む) (平均審査日数(※5), うち申請者側の作業日数, うち審査者側の審査日数)

指定権者／ 所在都道府県	指定確認検査機関・特定行政庁名	確認件数	確認件数から 法定通知(※ 2)を行ったも のを除いた件 数	確認申請受付～ 確認済証交付 (法定通知を発生した物件を除く)			法定通知を 行った件数	法定通知を行った場合は、その理由(※3)				(参考) 事前相談受付(※4)～ 確認済証交付 (法定通知を発生した物件を含む)		
				平均審査日数 (※5)	うち申請者側 の作業日数	うち審査者側 の審査日数		a	b	c	その他	平均審査日数 (※5)	うち申請者側 の作業日数	うち審査者側 の審査日数
石川県	金沢市	3	1	33.0	4.0	29.0	2			2		42.0	8.7	33.3
	小松市	1					1	1				47.0	20.0	27.0
	白山市	1	1	30.0	8.0	22.0						30.0	8.0	22.0
福井県	野々市市	1					1	1				49.0	11.0	38.0
	福井県	6	6	43.8	22.7	21.2						43.8	22.7	21.2
	福井市	2					2	2				79.0	47.5	31.5
山梨県	公益社団法人 山梨県建設技術センター	2	2	16.5	10.0	6.5						25.5	17.5	8.0
長野県	長野県	5					5	5				53.2	19.6	33.6
	長野市	1					1	1				74.0	52.0	22.0
	岐阜県	4	3	16.0	0.0	16.0	1	1				115.0	55.8	59.3
岐阜県	各務原市	2	1	10.0	0.0	10.0	1	1				32.5	1.5	31.0
	富士市	1	1	13.0	2.0	11.0						33.0	12.0	21.0
	一般財団法人 静岡県建築住宅まちづくりセンター	19	19	19.3	12.6	6.7						41.0	31.5	9.5
愛知県	名古屋市中区	2					2	2				99.0	69.5	29.5
	岡崎市	1					1	1				136.0	102.0	34.0
	一宮市	1					1	1				66.0	44.0	22.0
	財団法人 愛知県建築住宅センター	15	15	24.6	13.9	10.7						25.7	14.5	11.2
	株式会社 愛知建築センター	12	12	31.3	20.3	10.9						31.3	20.3	10.9
三重県	三重県	1					1	1				115.0	99.0	16.0
	四日市市	1					1	1				43.0	20.0	23.0
	株式会社 トータル建築確認評価センター	1	1	10.0	5.0	5.0						10.0	5.0	5.0
滋賀県	近江八幡市	1					1	1				84.0	43.0	41.0
京都府	株式会社 京都確認検査機構	8	8	14.6	0.1	14.5						36.3	13.9	22.4
大阪府	大阪市	3					3		3			66.7	42.0	24.7
	堺市	6	5	7.0	5.0	2.0	1			1		63.2	38.7	24.5
	岸和田市	1	1	9.0	1.0	8.0						49.0	31.0	18.0
	豊中市	1	1	29.0	21.0	8.0						222.0	125.0	97.0
	吹田市	2	2	21.0	0.0	21.0						84.0	31.0	53.0
	高槻市	1	1	9.0	0.0	9.0						38.0	13.0	25.0
	枚方市	1					1	1				109.0	89.0	20.0
	東大阪市	1	1	72.0	40.0	32.0						132.0	70.0	62.0
	一般財団法人 大阪建築防災センター	10	10	14.8	0.0	14.8						51.6	31.5	20.1
	兵庫県	兵庫県	1	1	33.0	14.0	19.0						33.0	14.0
神戸市		3	3	12.0	3.3	8.7						98.0	42.3	55.7
姫路市		1	1	14.0	0.0	14.0						66.0	43.0	23.0
西宮市		1	1	28.0	5.0	23.0						177.0	140.0	37.0
加古川市		1	1	31.0	18.0	13.0						56.0	37.0	19.0
株式会社 兵庫確認検査機構		11	11	34.7	30.6	4.1						85.6	76.8	8.8
和歌山県		和歌山県	1	1	5.0	0.0	5.0						59.0	34.0
鳥取県	鳥取市	1	1	74.0	29.0	45.0						45.0	14.0	31.0
	岡山県	岡山県建築住宅センター株式会社	5	5	15.4	0.0	15.4					64.6	33.2	31.4
	広島県	広島県	1					1	1			46.0	27.0	19.0
広島県	広島市	4	1	28.0	23.0	5.0	3	3				78.8	65.5	13.3
	呉市	1	1	33.0	0.0	33.0						33.0	0.0	33.0
	福山市	1					1	1				59.0	29.0	31.0
	廿日市市	1					1	1				48.0	14.0	35.0
	株式会社 広島建築住宅センター	2	2	7.5	1.0	6.5						59.5	37.0	22.5
山口県	下関市	1					1	1				57.0	19.0	38.0
	宇部市	1					1	1				122.0	85.0	37.0
	山口市	1					1	1				72.0	58.0	14.0
徳島県	徳島県	2	2	1.0	1.0	0.0						51.5	33.5	18.0
	徳島市	2	2	2.0	0.0	2.0						41.0	17.5	23.5
香川県	香川県	1					1			1		124.0	52.0	72.0
愛媛県	高松市	2	2	7.5	0.0	7.5						48.0	17.0	31.0
	松山市	1	1	2.0	0.0	2.0						50.0	25.0	25.0
	高知県	高知県	1					1	1			60.0	48.0	12.0
福岡県	北九州市	1	1	17.0	0.0	17.0				2		107.0	32.0	75.0
	福岡市	4	2	22.0	22.0	0.0	2					152.0	122.8	29.3
	久留米市	1					1		1			55.0	27.0	28.0
佐賀県	佐賀県	1					1	1			48.0	15.0	33.0	
長崎県	長崎県	1					1	1				50.0	30.0	20.0
	長崎市	1					1	1				71.0	39.0	32.0
	熊本県	3	2	17.5	17.5	0.0	1	1				30.3	30.3	0.0
熊本県	熊本県	1					1	1				183.0	150.0	33.0
	株式会社 熊本建築確認検査機関	2	2	44.0	4.5	39.5						44.0	4.5	39.5
	株式会社 ACS熊本	8	8	39.4	30.0	9.4						39.4	30.0	9.4
	一般財団法人 熊本建築審査センター	2	2	25.5	23.5	2.0						37.5	31.0	6.5
宮崎県	宮崎県	1					1		1			51.0	6.0	45.0
	宮崎市	1	1	1.0	1.0	0.0						1.0	1.0	0.0
	都城市	2	2	29.0	15.5	13.5						29.0	15.5	13.5
鹿児島県	鹿児島県	5	1	18.0	18.0	0.0	4	4				31.8	14.6	17.2
	鹿児島市	1					1	1				61.0	33.0	28.0
	株式会社 鹿児島建築確認検査機構	1					1	1				23.0	17.0	6.0
沖縄県	那覇市	2	1	19.0	19.0	0.0	1	1				158.5	141.0	17.5
	浦添市	1					1	1				69.0	28.0	41.0
	沖縄建築確認検査センター株式会社	34	33	53.7	18.7	35.0	1	1				66.0	22.9	43.1
指定確認検査機関		1238	1200	22.8	11.6	11.2	38	26		4	8	50.1	31.1	19.0
特定行政庁		174	65	22.4	9.6	12.8	109	87	13	8	1	73.6	41.4	32.2
総計		1412	1265	22.8	11.5	11.3	147	113	13	12	9	53.0	32.4	20.7

※1：平成22年6月1日以降に確認申請受付を行い、平成28年9月中に確認済証を交付した物件が対象
※2：法定通知とは「建築基準関係規定に適合するかどうかを決定できない旨の通知」のことをいう。
※3：法定通知を行った理由の分類は以下の通り
a) 法定期間内に建築基準関係規定に適合するかどうかを決定できないため
b) 補正等の書面の交付の内容について、定められた期限までに申請者等が補正等の提出を行わないため
c) 補正等の書面の交付の内容について、申請者等が補正等の提出を行ったが、その内容が不十分であるため
※4：事前相談期間には、申請者から連絡のあった当初ではなく、概ね申請書類一式が揃ったものについて行っている(いわゆる仮受付、事前預かりなど)段階から算入している。
※5：平均審査日数は審査側(過半数を含む)の審査期間と申請者側の作業期間を合わせたものをいう。
なお、申請者側の作業日数と審査者側の審査日数の内訳に係る具体的な判断は、各機関・行政庁において行っている。

構造計算適合性判定を要する物件に係る平均の確認審査日数について (平成20年3月～平成28年9月)



- (注) ○ 確認審査日数については、
- ・平成22年6月までの確認審査日数については各月初めの5営業日に確認済証を交付した適判対象物件を対象に分析。
 - ・平成22年9月からは「建築確認手続き等の運用改善」の施行日(平成22年6月1日)以降に確認申請受付を行い、当該月中に確認済証を交付した全ての適判対象物件を対象に分析。
 - ・事前相談受付※から確認済証交付までに要する日数(申請者側の作業日数と審査側の作業日数を含む)。
- ※事前相談の受付日の具体の判断は、各機関・行政庁において行っている。
- 平成23年3月及び6月分に関しては、岩手県の一部の地区について東日本大震災の影響により建築確認実績の把握が困難な状況であるため、確認が可能な範囲で集計を行っている。