

(2) 2025~2050年

1) 練馬区・豊島区・板橋区

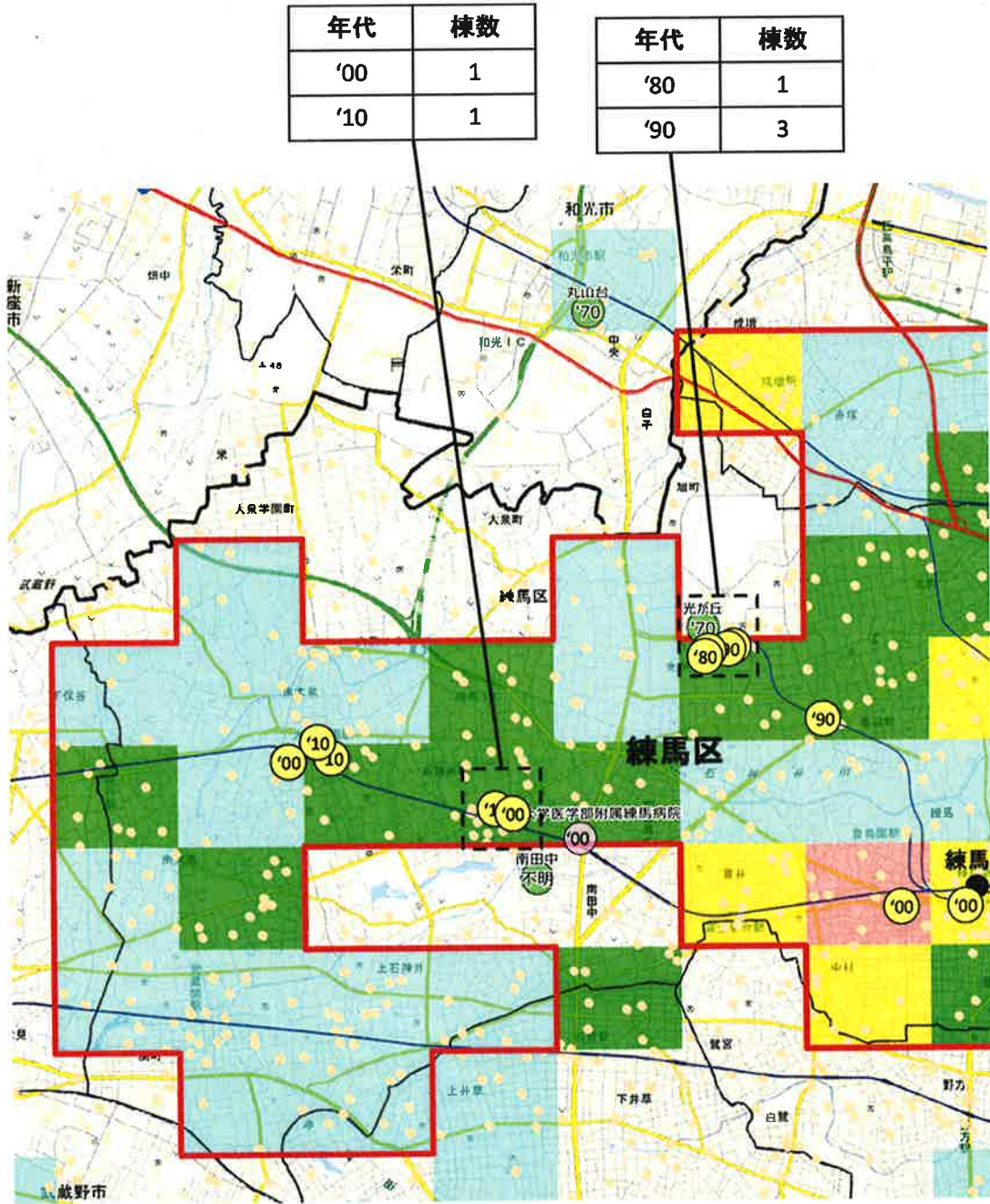
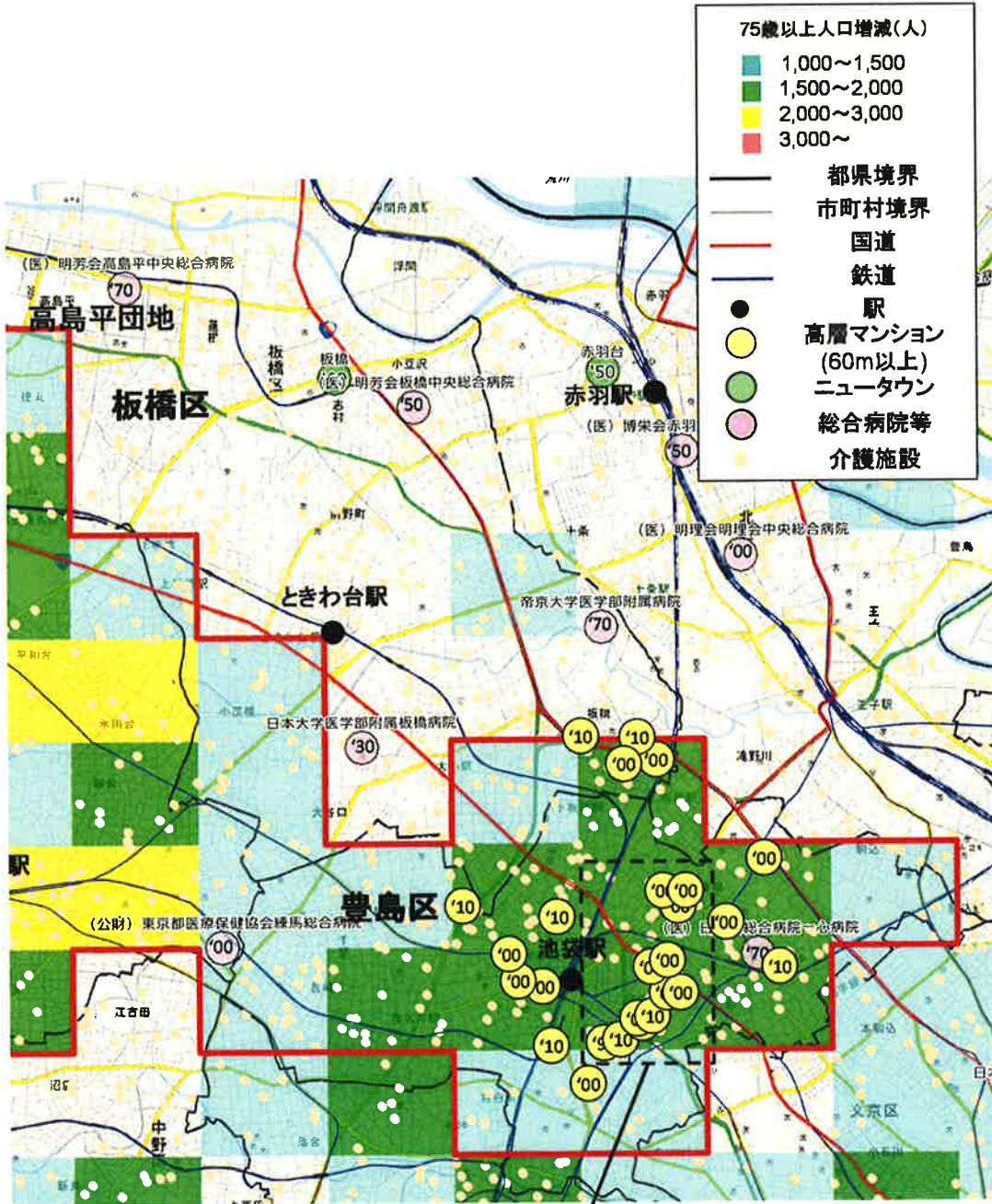


図 3-11 練馬区・豊島区・板橋区





2) 川崎市・横浜市北部

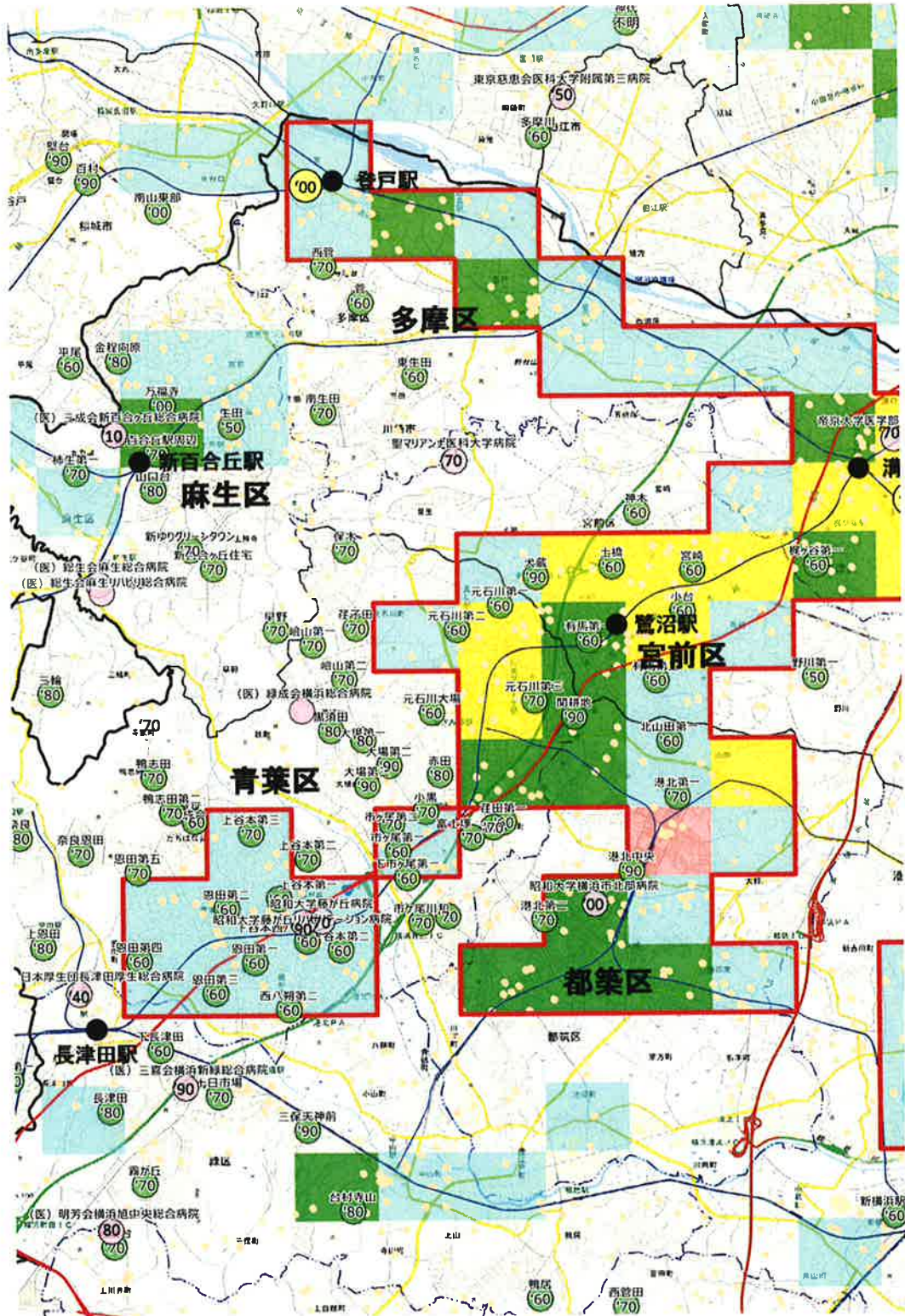
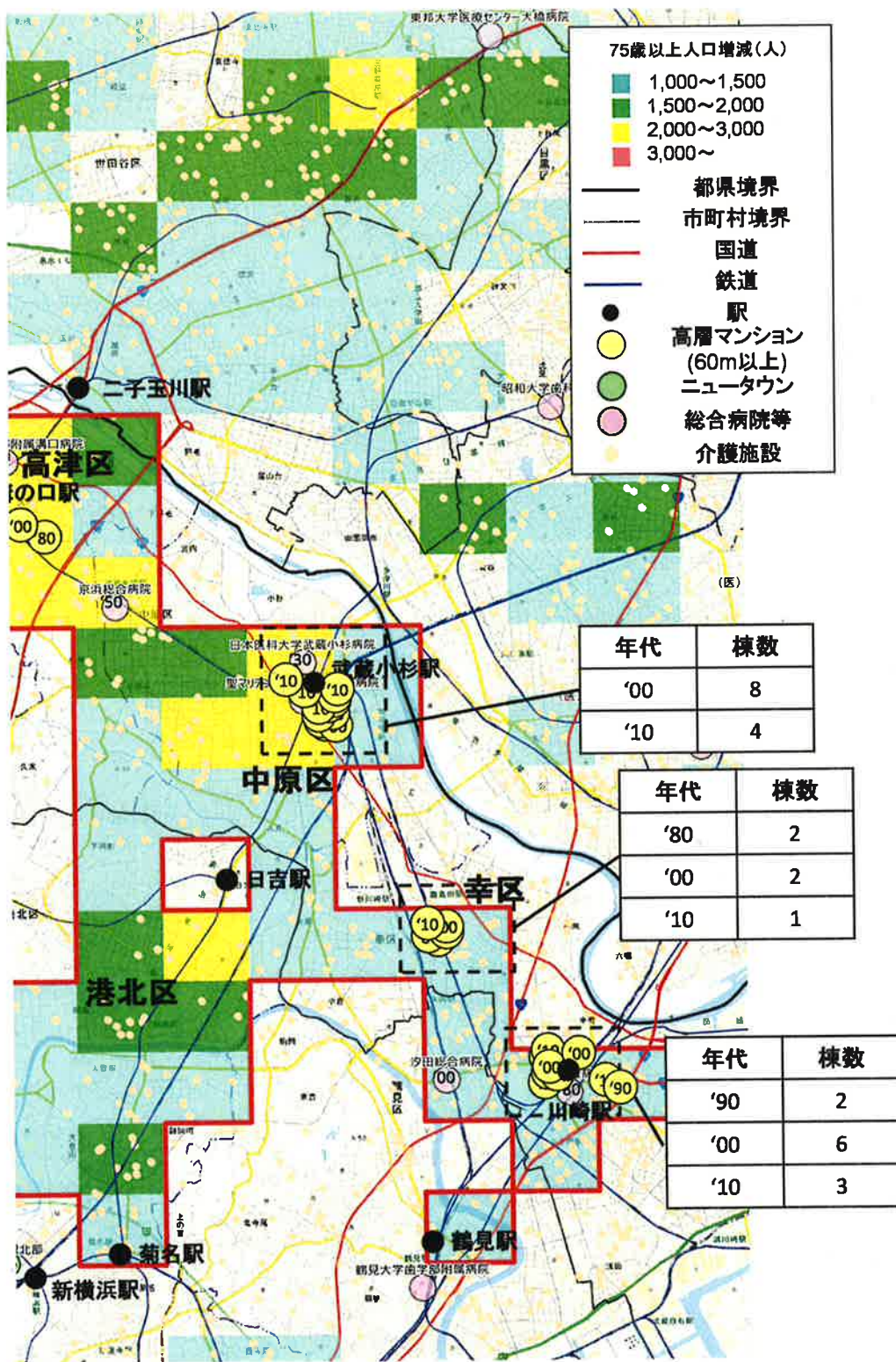


图 3-12 川崎市・横浜市北部







3) 中央区・墨田区・江東区・江戸川区・市川市

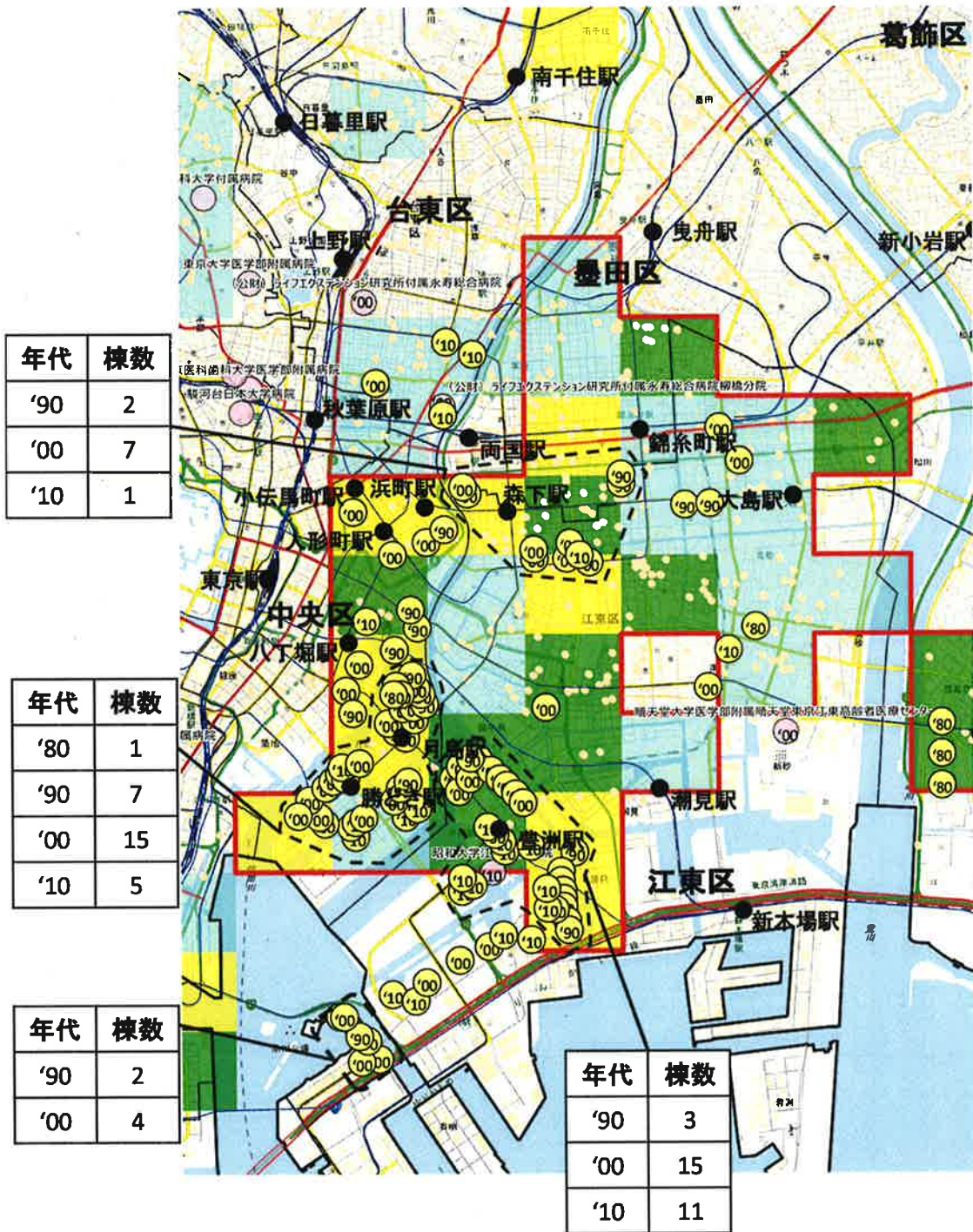


図 3-13 中央区・墨田区・江東区・江戸川区・市川市







4) 品川区・港区・大田区

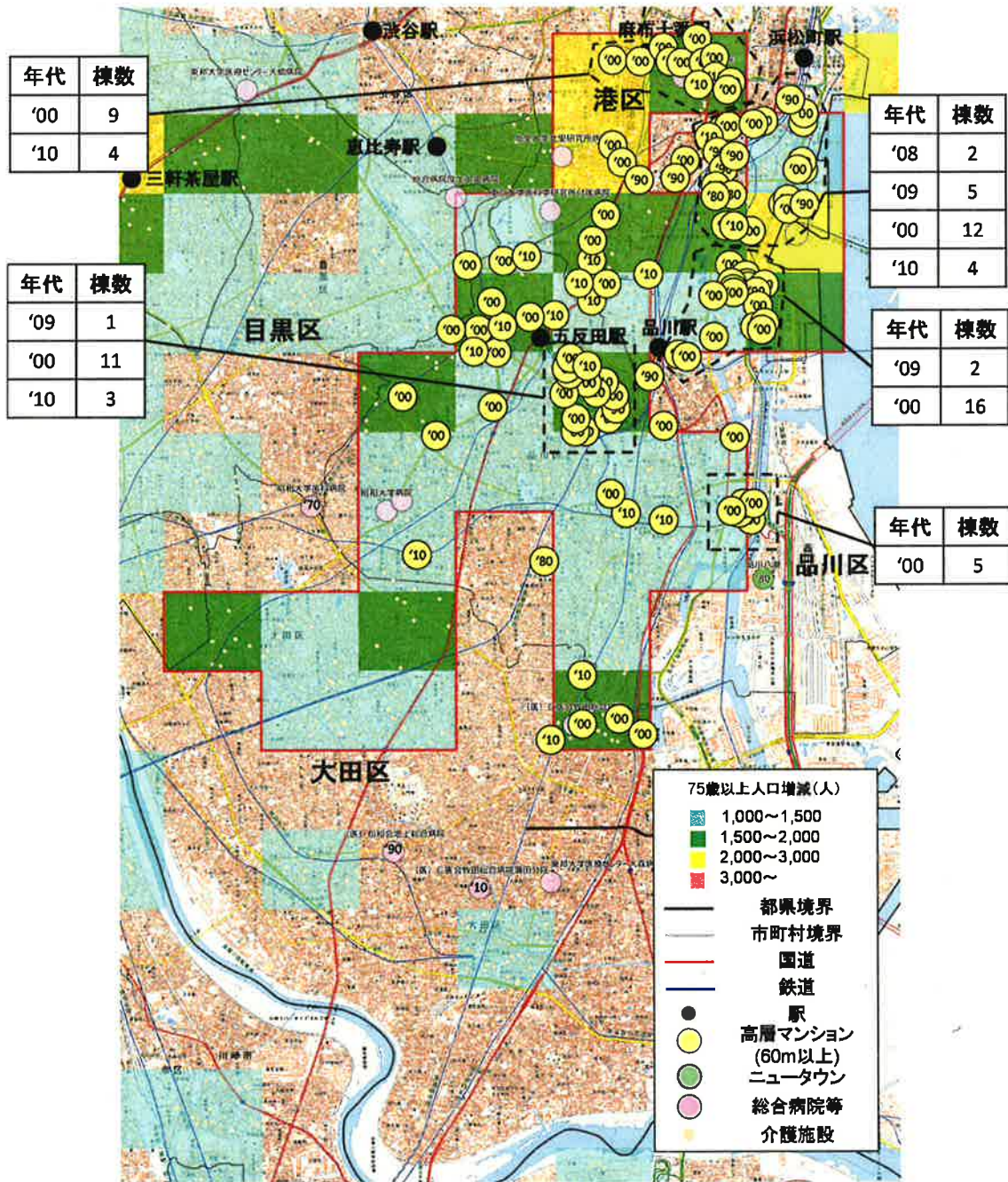


図 3-14 品川区・港区・大田区



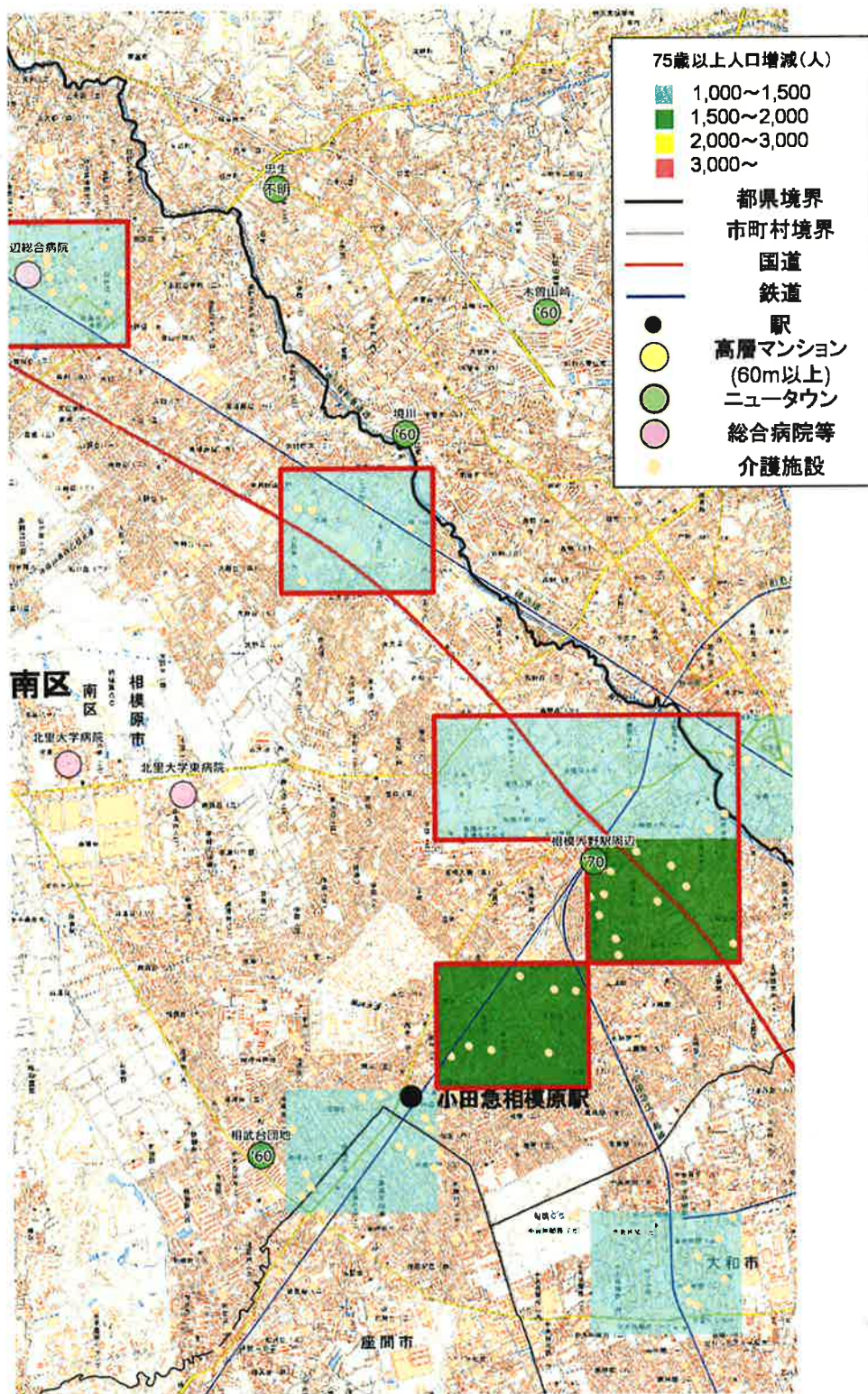


5) 相模原市



図 3-15 相模原市







6) さいたま市南部

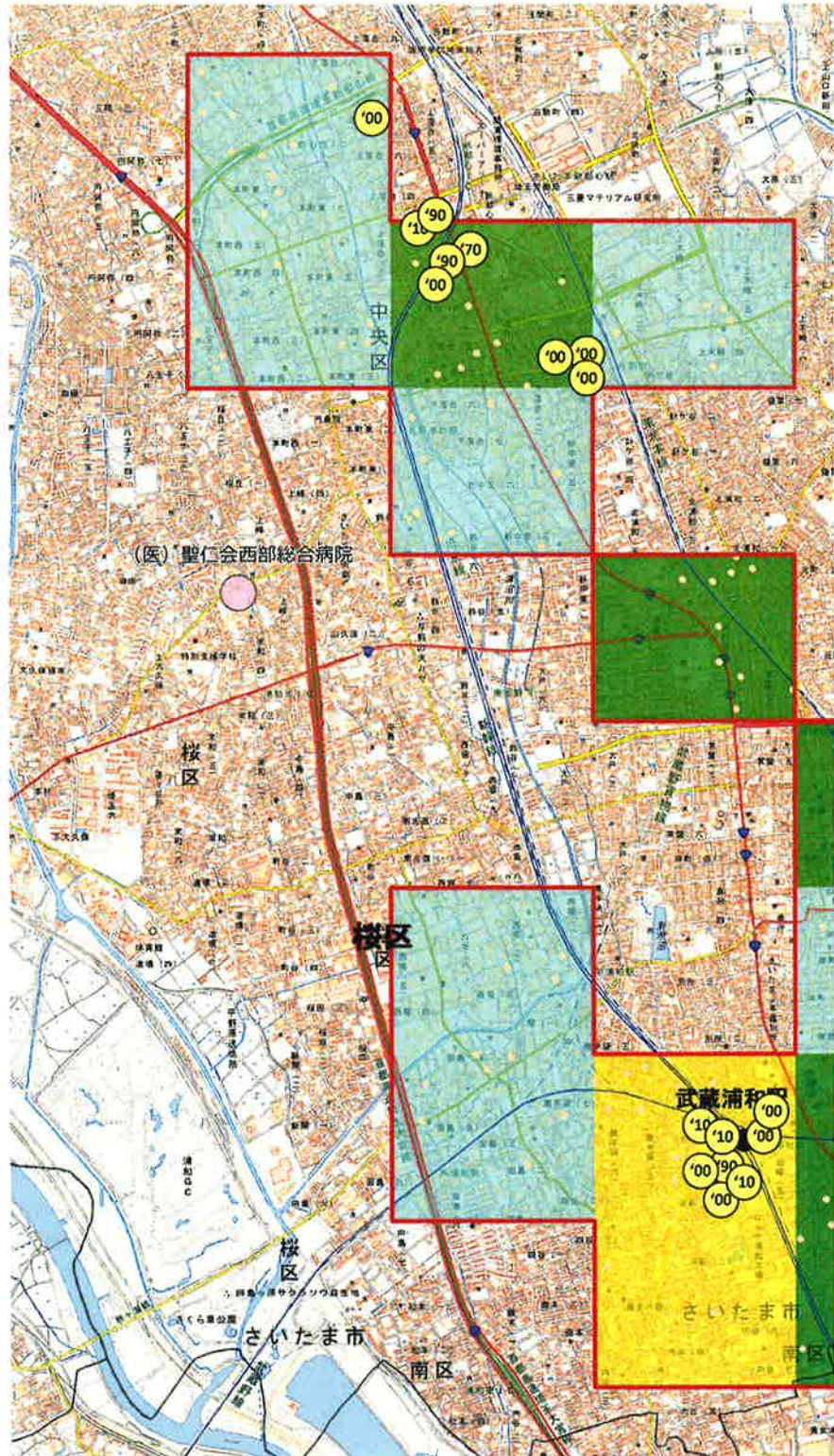


図 3-16 さいたま市南部







7) 世田谷区・目黒区・渋谷区・中野区

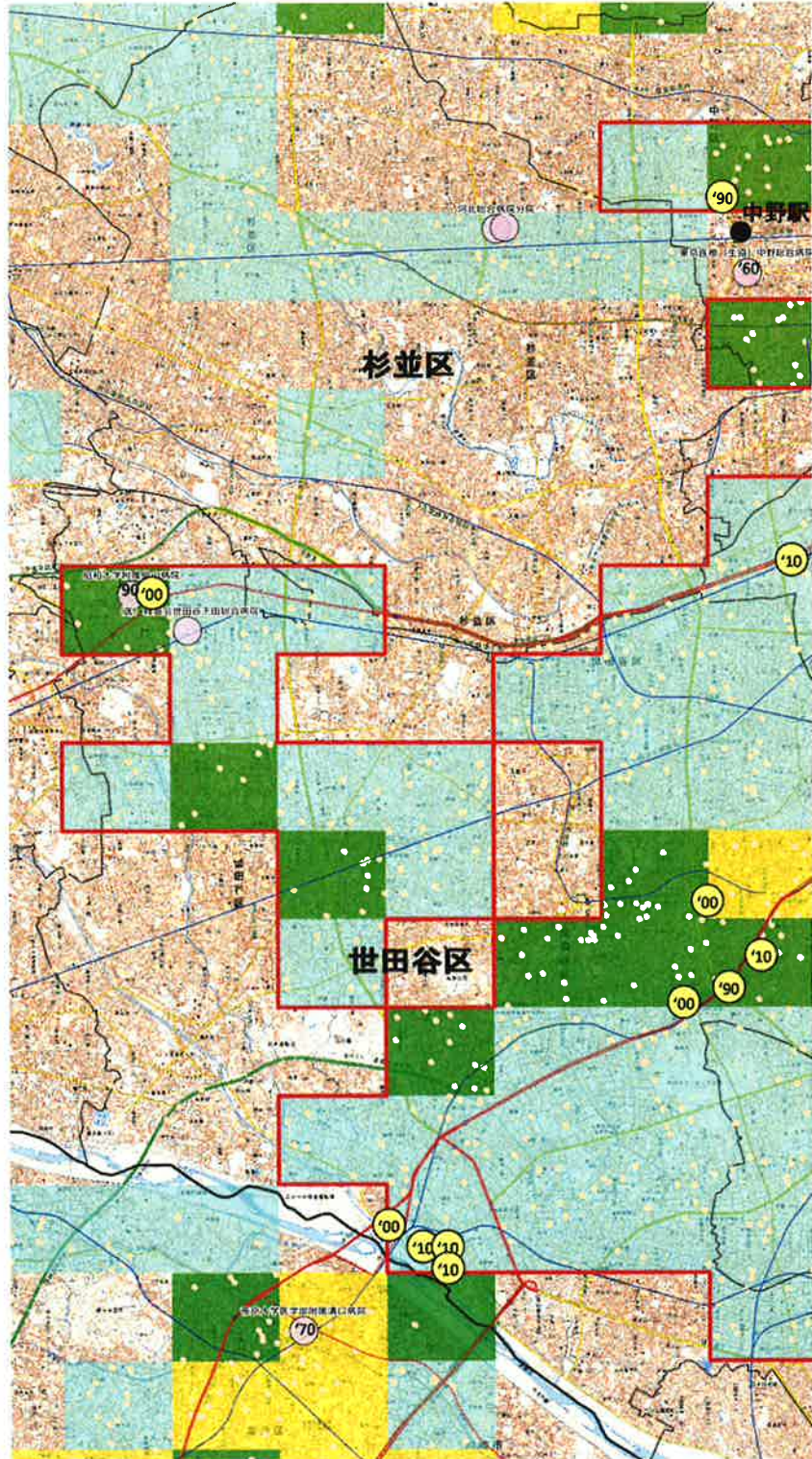
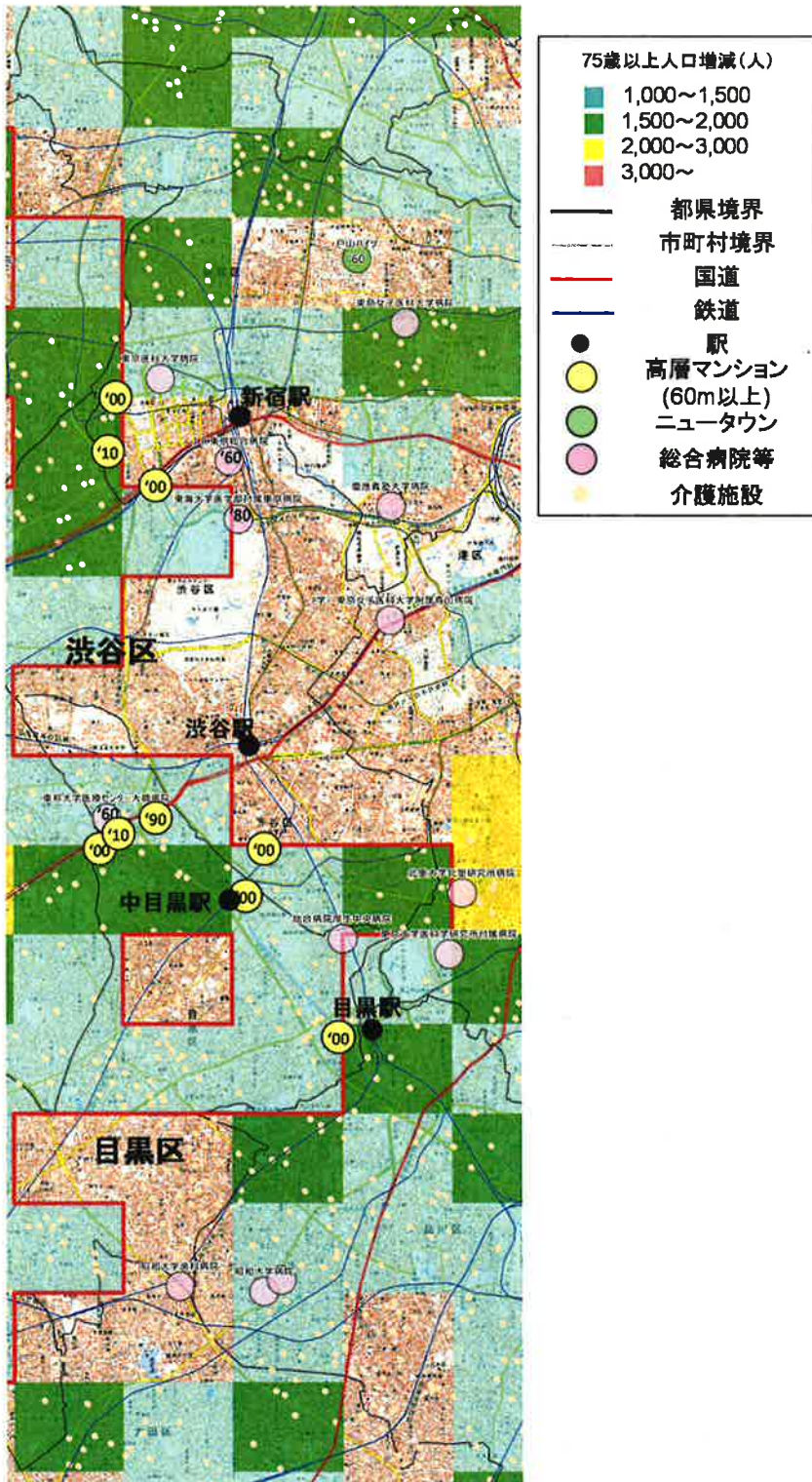


図 3-17 世田谷区・目黒区・渋谷区・中野区







8) 船橋市

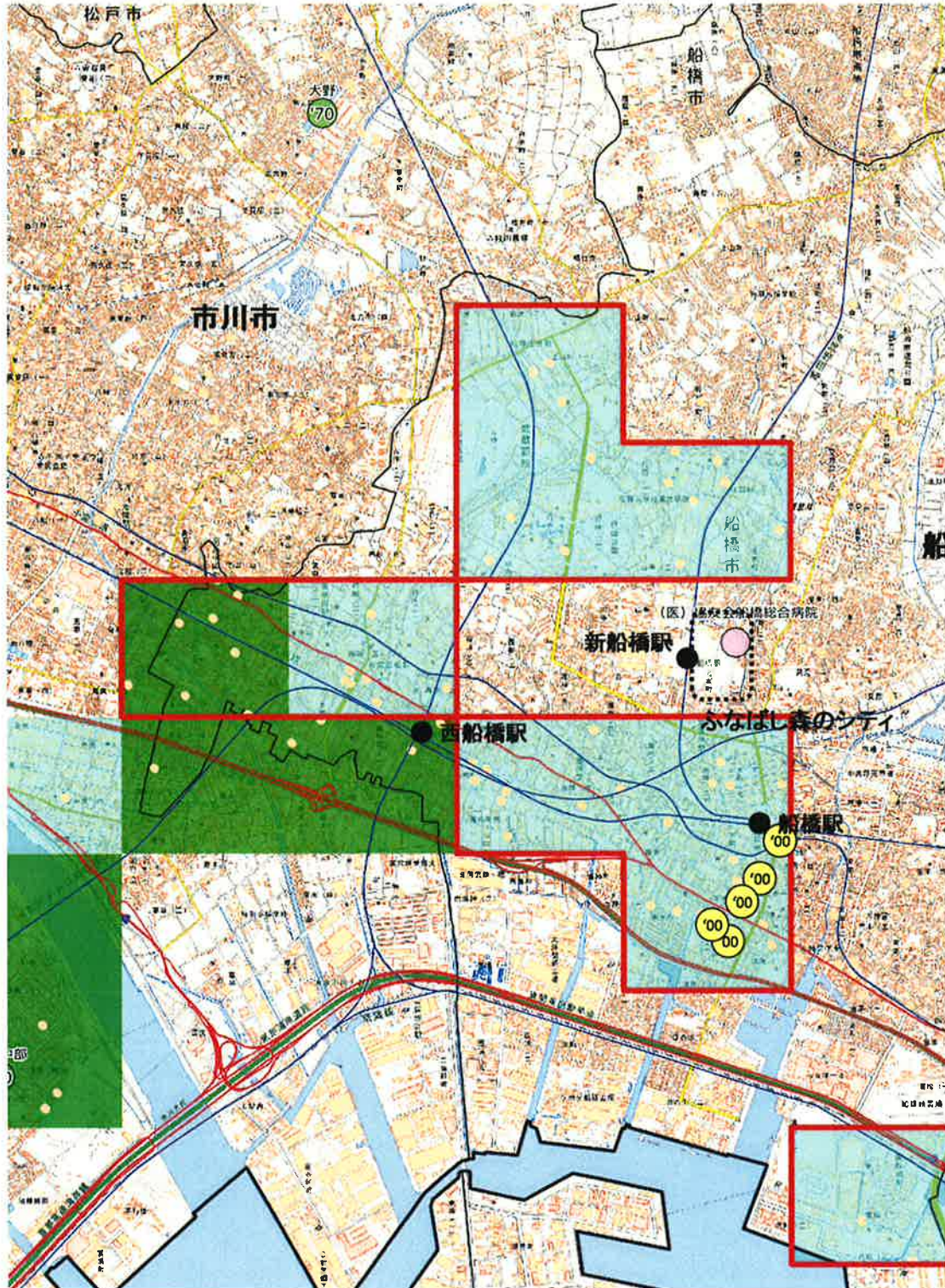
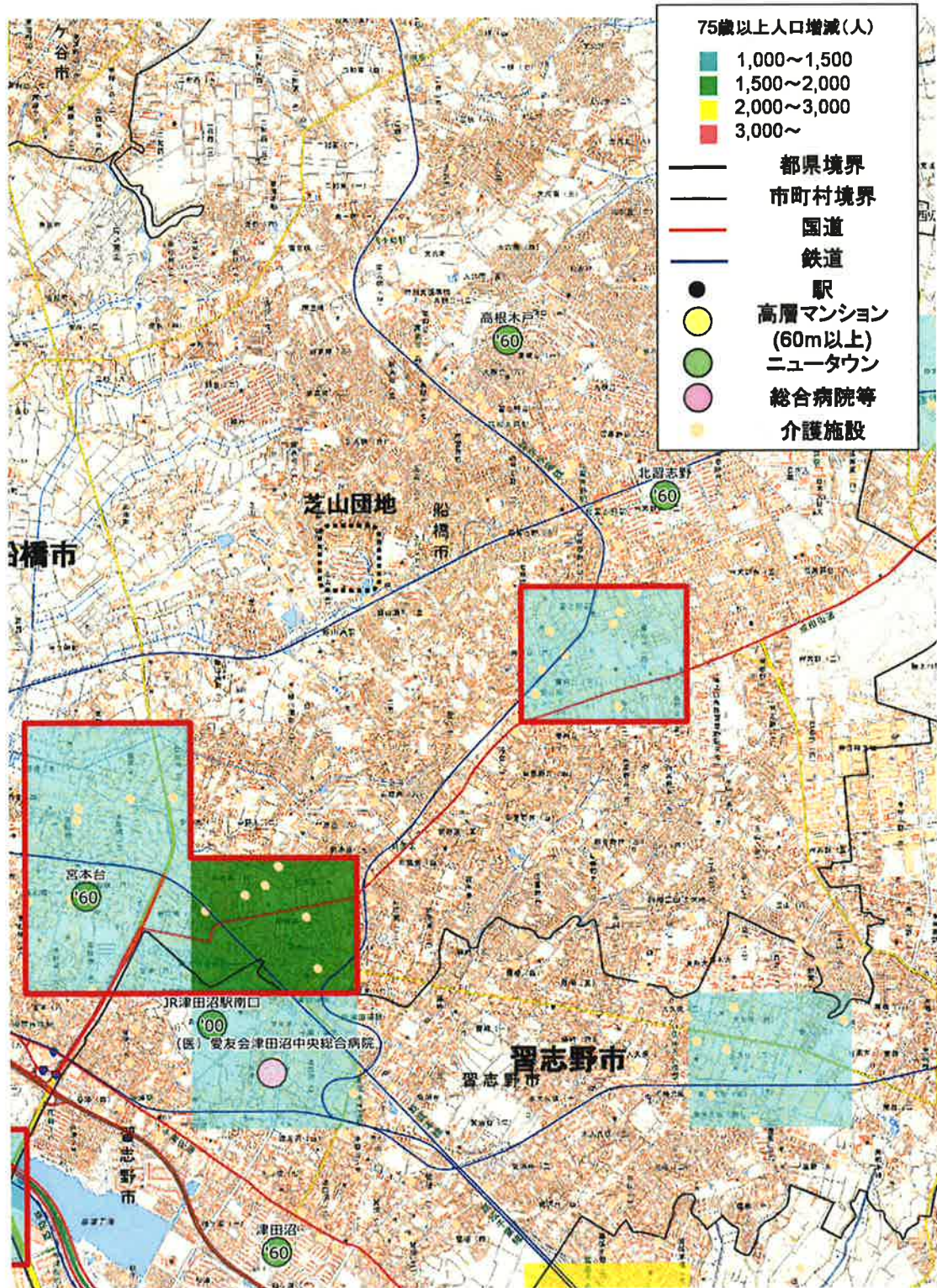


図 3-18 船橋市







9) 柏市

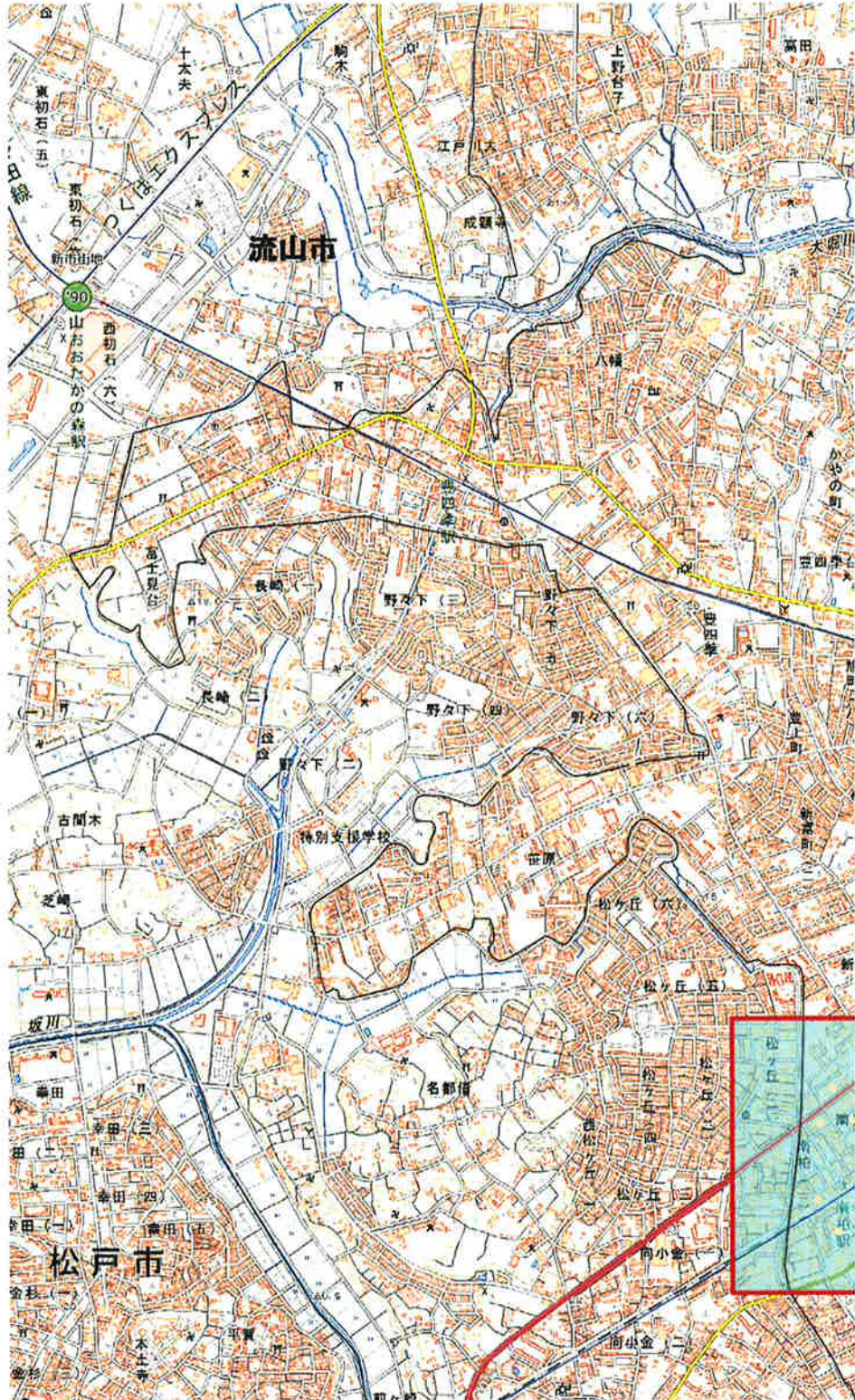
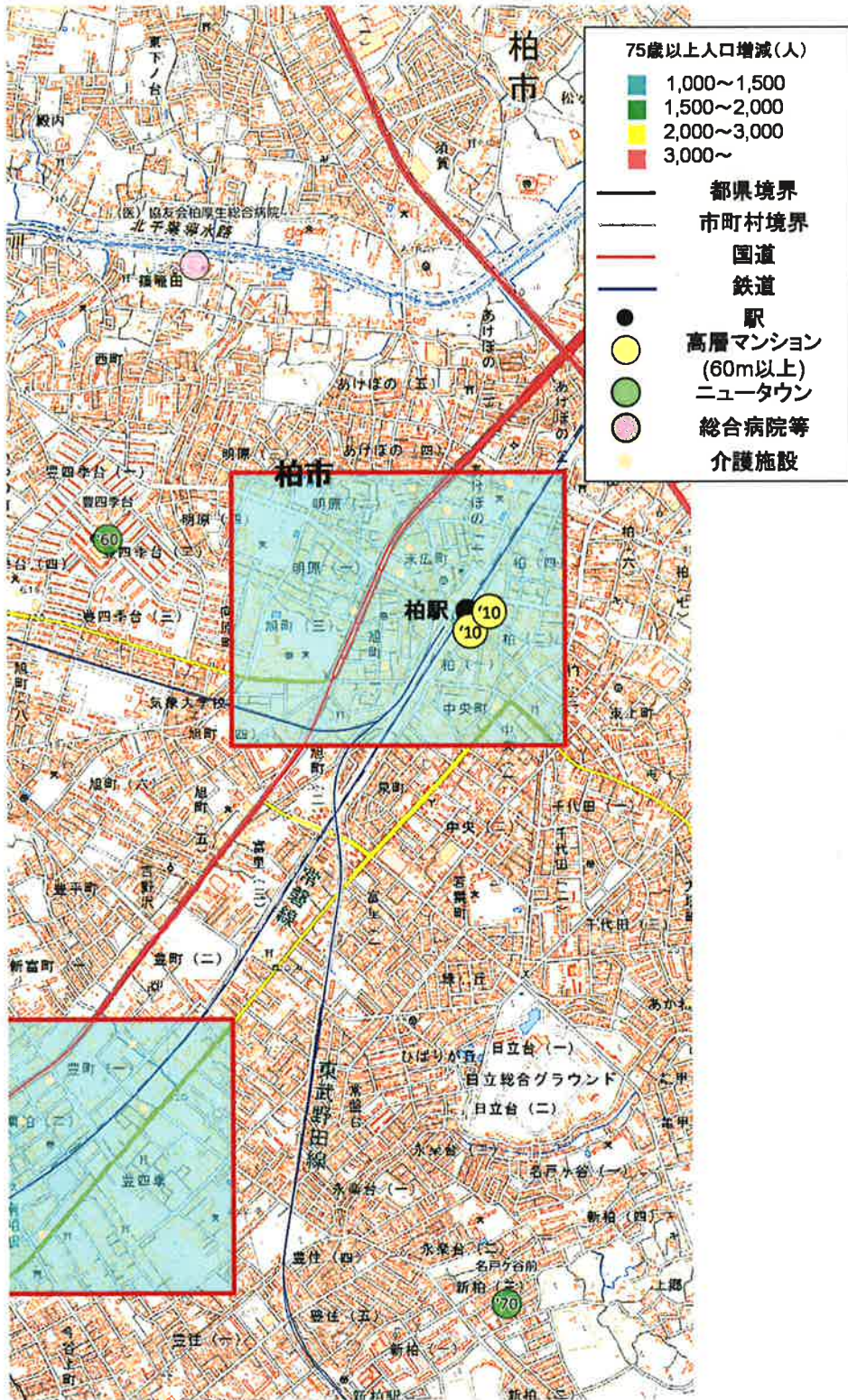


图 3-19 柏市







### 3.3 高齢者等の人口動態と医療・介護の分析

#### 3.3.1 がん患者数と要介護者数の推定方法

将来人口に対するがん患者数と要介護者数を推定する。ただし、推定に当たり、将来の医療技術の進歩等は考慮に入れていないなどの背景もあり、算出される人数はあくまで一定の前提に基づく目安である。

##### (1) がん患者数

がん患者数は、現時点の1都3県の人口に対するがん患者数の比率を算出し、将来人口にその比率を適用することで、将来におけるがん患者数を推定する。

1都3県の人口は、平成27年国勢調査の都県別、性・年齢階層別人口を使用し、がん患者数は平成26年患者調査の都県別、性・年齢階層別のがん患者数を使用してがん患者の比率を算出し、将来人口に比率を掛けて将来人口におけるがん患者数を推定する。

表 3-3 がん患者の推定に使用するデータの詳細

項目	総人口データ	がん患者数データ
調査名	国勢調査	患者調査
調査年次	平成27年	平成26年
区分	都県別、性年齢階層別 (5歳階級)	都県別、性年齢階層別 (10歳階級)

##### (2) 要介護者数

要介護者数は、現時点の1都3県の人口に対する要介護認定者数の比率を算出し、将来人口にその比率を適用することで、将来における要介護者数を推定する。

1都3県の人口は、がん患者と同様に国勢調査のデータを使用する。要介護認定者数は、介護保険事業状況報告より、平成28年11月の都県別、性・年齢階層別の要介護認定者数を使用する。都県別に全人口に対する要介護認定者数の比率を算出し、将来人口に適用することで、将来人口における要介護者数を推定する。

表 3-4 要介護者数の推定に使用するデータの詳細

項目	総人口データ	要介護者数データ
調査名	国勢調査	介護保険事業状況報告
調査年次	平成27年	平成28年11月
区分	都県別、性年齢階層別 (5歳階級)	都県別、性年齢階層別 (65歳以上の5歳階級)



### 3.3.2 対象範囲の高齢者等の人口動態とがん患者数・要介護者数の動態

3.2.1 で設定した範囲のうち、「板橋区・豊島区・練馬区」と東京圏全体の人口動態とがん患者数、要介護者数の動態を把握する。動態の把握は、2010～2025年と2025～2050年の2つの期間を対象とし、それぞれの期間における人口動態の特徴を把握する。

#### (1) 人口動態の特徴

##### 1) 2010～2025年

2010～2025年は、高齢者等の人口動態及びがん患者数、要介護者数の人口動態に以下のような特徴がみられる。

表 3-5 対象範囲（「かたまり」）の高齢者等の人口動態・がん患者数・要介護者数の特徴（(2)～(4)に基づく）（2010～2025年）

項目	特徴
人口動態	<ul style="list-style-type: none"> <li>・東京圏全体より人口密度が高い</li> <li>・2010年は、30代（第2次ベビーブーム世代）と60代（第1次ベビーブーム世代）にピークがあったが、2025年が50代にピークがみられる</li> <li>・75歳以上の人口が増加している</li> </ul>
がん患者数	<ul style="list-style-type: none"> <li>・高齢者のがん患者数が増加している</li> </ul>
要介護者数	<ul style="list-style-type: none"> <li>・高齢者の要介護者数が増加している</li> </ul>

2010年にピークになっている30代が2025年には50代となり、この世代がピークを維持している。2010年にみられた60代のピークは、2025年に抑えられており、ピークでなくなったことは高齢によって死亡する可能性が高くなったためと考えられる。がん患者数と要介護者数の増加は、75歳以上の人口の増加が要因と考えられる。



2) 2025～2050年

2025～2050年は、高齢者等の人口動態及びがん患者数、要介護者数の人口動態に以下のような特徴がみられる。

表 3-6 対象範囲（「かたまり」）の高齢者等の人口動態・がん患者数・要介護者数の特徴（(2)～(4)に基づく）（2025～2050年）

項目	特徴
人口動態	<ul style="list-style-type: none"> <li>・2050年は人口のピークが70代、もしくは80代以上にみられる</li> <li>・生産年齢人口が減少し、高齢者の人口が増加している</li> </ul>
がん患者数	<ul style="list-style-type: none"> <li>・高齢者のがん患者数が増加している</li> </ul>
要介護者数	<ul style="list-style-type: none"> <li>・高齢者の要介護者数が増加している</li> </ul>

2025年にピークになっている50代が2025年には70代となり、この世代がピークを維持している、もしくは50代より上の人口が少し多い世代が遷移し、80代以上の人口がピークになっている。がん患者数と要介護者数の増加は、2025年にピークとなっていた50代やその前後の年代が高齢者となるため、さらにはがん患者数や要介護者数が増加すると考えられる。



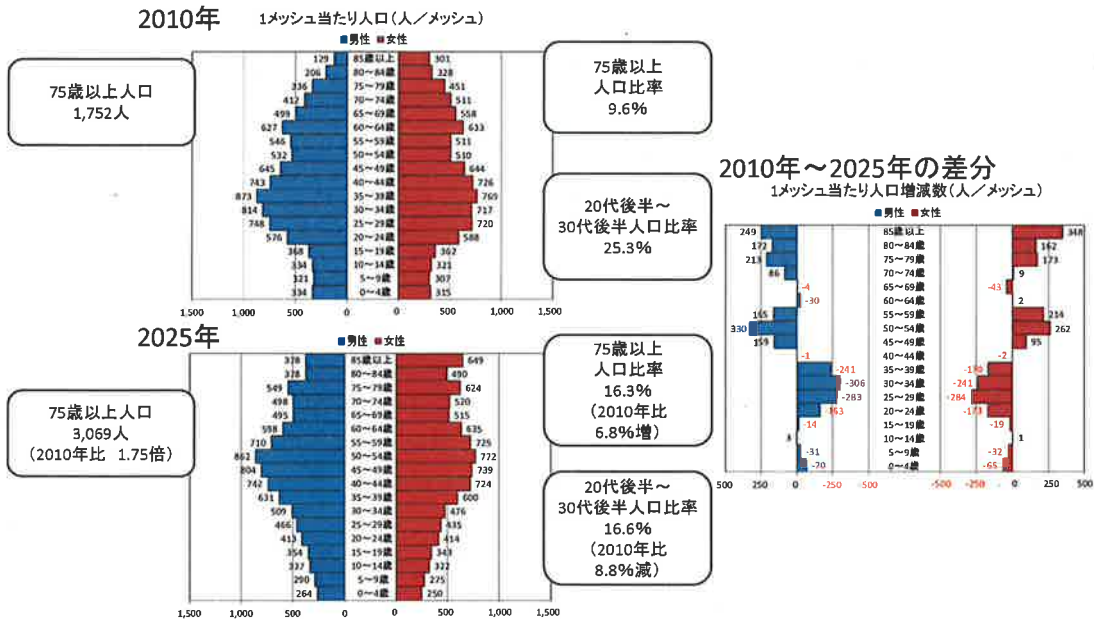




(2) 人口ピラミッドの比較

異なる大きさの「かたまり」での比較のため、1メッシュ（1kmメッシュ）当たりの人口を比較する。

○板橋区・豊島区・練馬区



※「板橋区・豊島区・練馬区」の「かたまり」は、一定の期間内で75歳以上人口が1,000人以上増えているメッシュの塊であるため、2010~2025年期と2025~2050年期では、「かたまり」が異なっており、同じ2025年でも1メッシュ当たり人口は異なる。

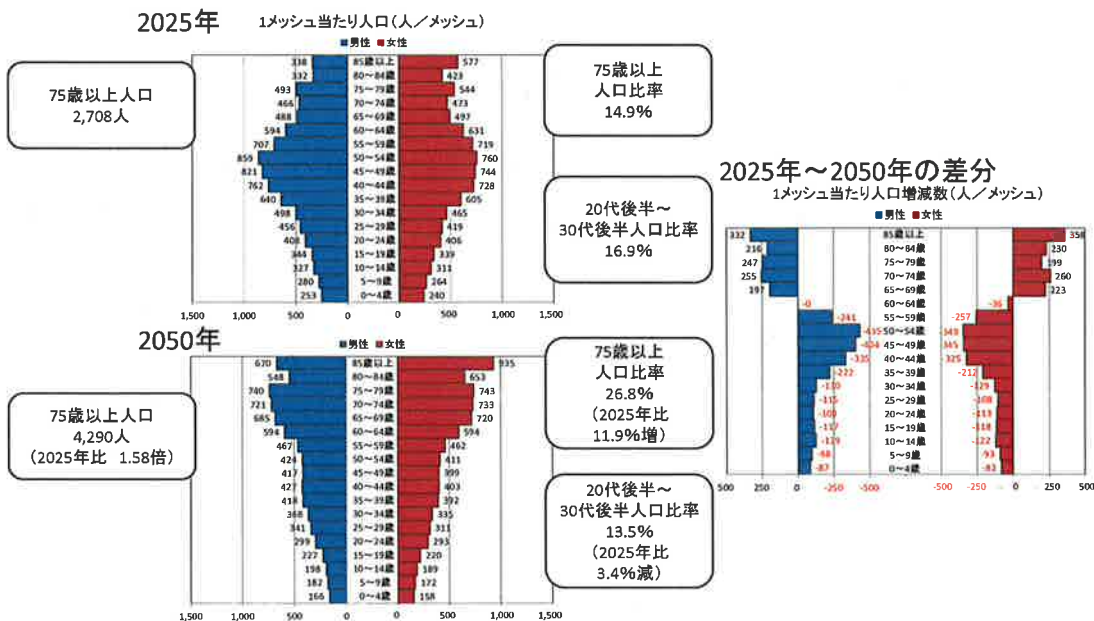


図 3-20 2010~2025年、2025~2050年の人口の変化（練馬区など3区）



○東京圏全体

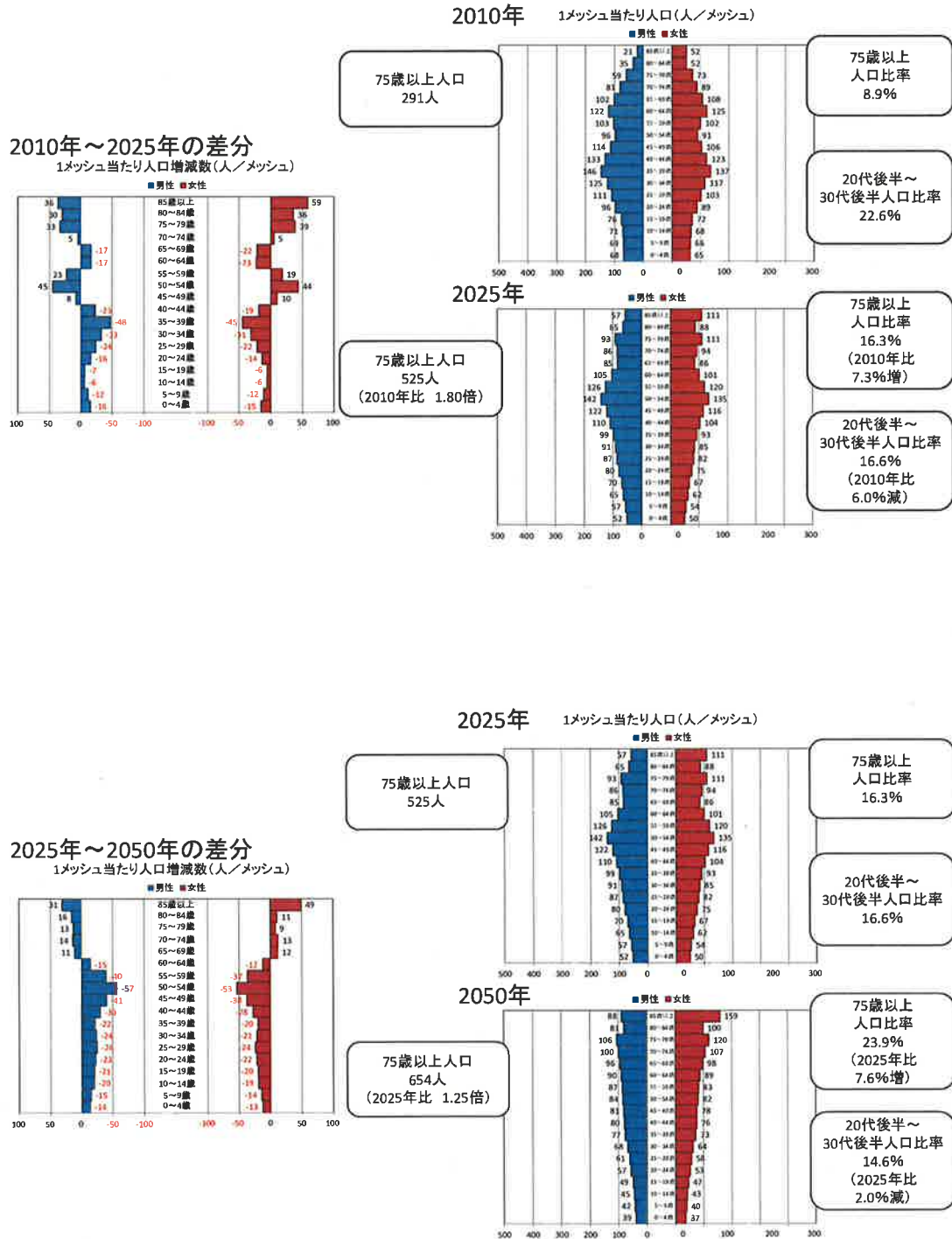


図 3-21 2010～2025年、2025～2050年の人口の変化（東京圏）

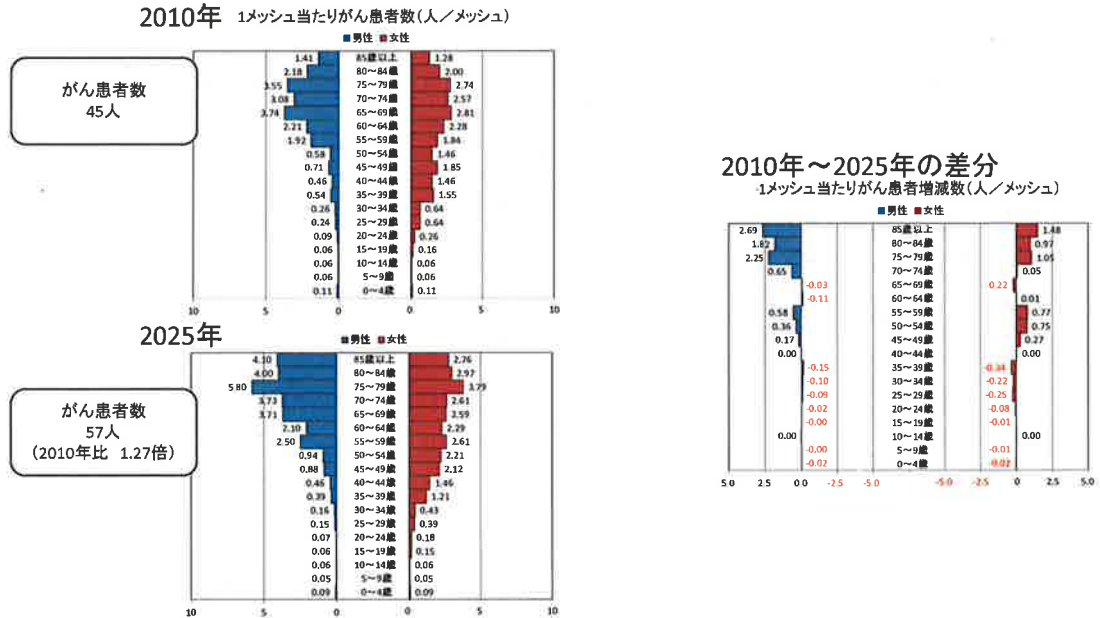
(3) がん患者数

異なる大きさの「かたまり」での比較のため、1メッシュ（1kmメッシュ）当たりの人口を比較する。

※「がん患者数」＝「性・年齢別人口（1kmメッシュ別）」×「がん患者率」

※「がん患者率」＝「性・年齢別がん患者数（患者調査）」×「性・年齢別人口（平成27年国勢調査）」

○板橋区・豊島区・練馬区



※「板橋区・豊島区・練馬区」の「かたまり」は、一定の期間内で75歳以上人口が1,000人以上増えているメッシュの塊であるため、2010～2025年期と2025～2050年期では、「かたまり」が異なっており、同じ2025年でも1メッシュ当たり人口は異なる。

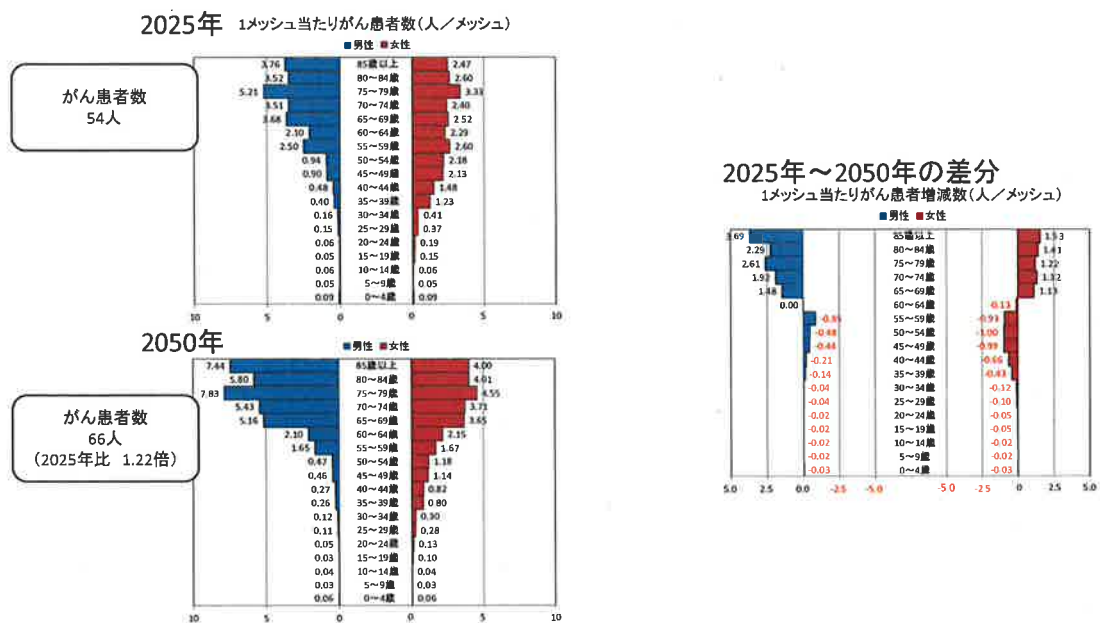
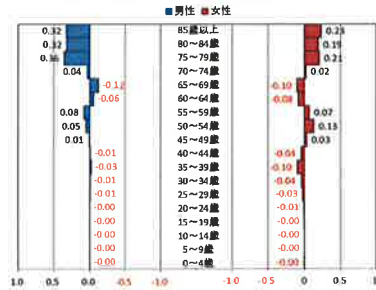


図 3-22 2010～2025年、2025～2050年のがん患者数の変化（練馬区など3区）

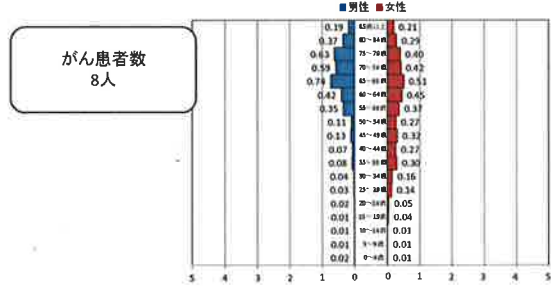


○東京圏全体

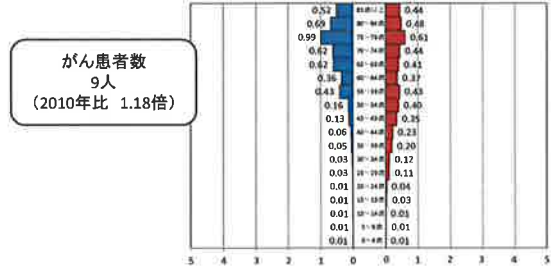
2010年～2025年の差分  
1メッシュ当たりがん患者増減数(人/メッシュ)



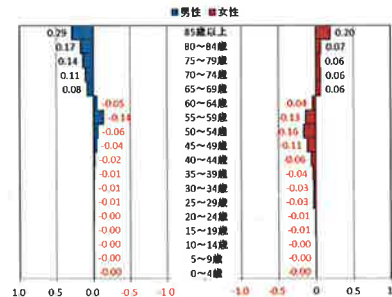
2010年 1メッシュ当たりがん患者数(人/メッシュ)



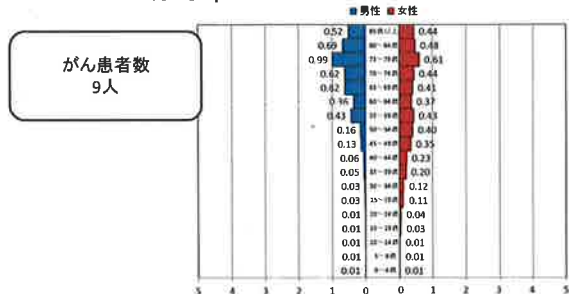
2025年



2025年～2050年の差分  
1メッシュ当たりがん患者増減数(人/メッシュ)



2025年 1メッシュ当たりがん患者数(人/メッシュ)



2050年

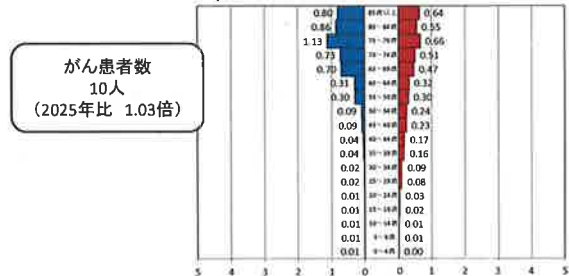


図 3-23 2010～2025年、2025～2050年のがん患者数の変化(東京圏)

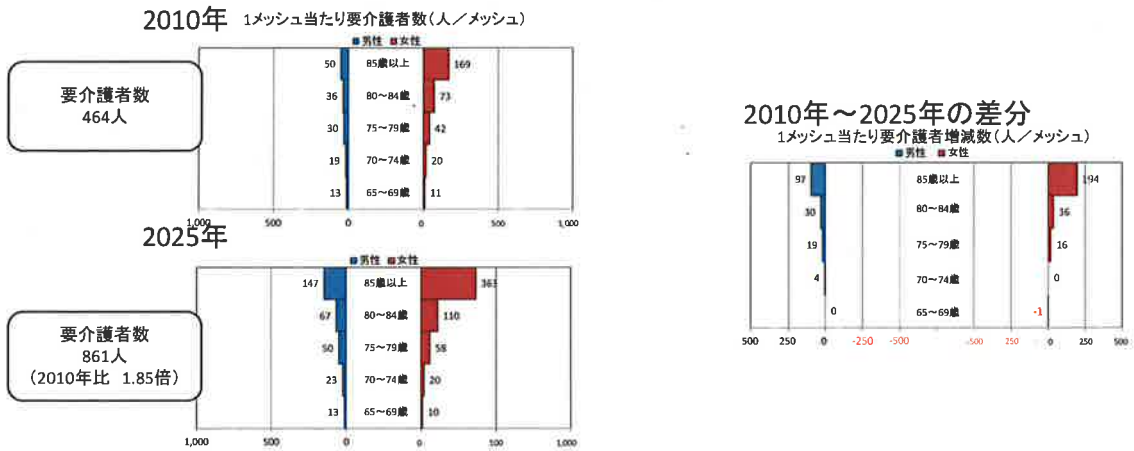
#### (4) 要介護者数の比較

異なる大きさの「かたまり」での比較のため、1メッシュ（1kmメッシュ）当たりの人口を比較する。

※「要介護者数」＝「性・年齢別人口（1kmメッシュ別）」×「要介護認定率」

※「要介護認定率」＝「性・年齢別がん患者数（介護保険事業状況報告）」×「性・年齢別人口（平成27年国勢調査）」

○板橋区・豊島区・練馬区



※「板橋区・豊島区・練馬区」の「かたまり」は、一定の期間内で75歳以上人口が1,000人以上増えているメッシュの塊であるため、2010～2025年期と2025～2050年期では、「かたまり」が異なっており、同じ2025年でも1メッシュ当たり人口は異なる。

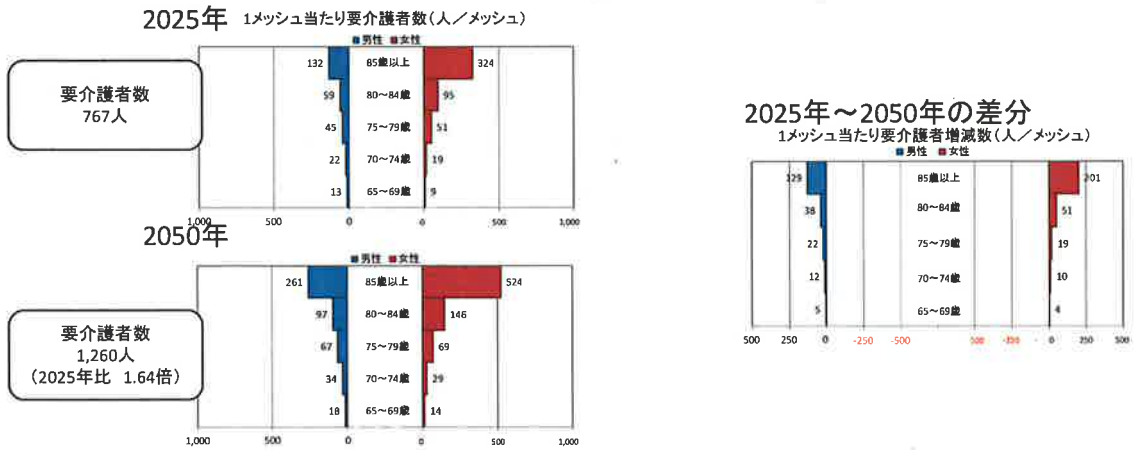


図 3-24 2010～2025年、2025～2050年の要介護者数の変化（練馬区など3区）

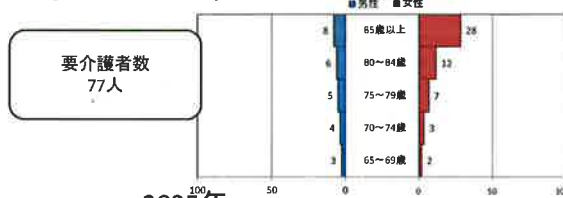


○東京圏全体

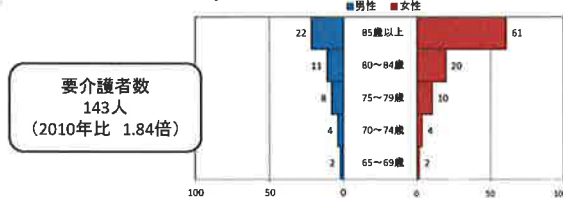
2010年～2025年の差分  
1メッシュ当たり要介護者増減数(人/メッシュ)



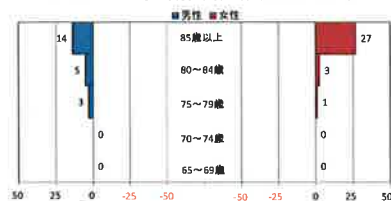
2010年 1メッシュ当たり要介護者数(人/メッシュ)



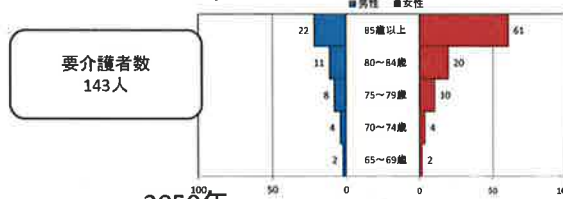
2025年



2025年～2050年の差分  
1メッシュ当たり要介護者増減数(人/メッシュ)



2025年 1メッシュ当たり要介護者数(人/メッシュ)



2050年

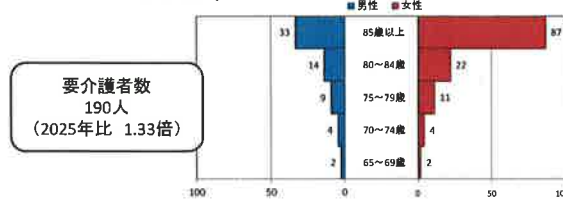


図 3-25 2010～2025年、2025～2050年の要介護者数の変化(東京圏)