

名古屋鉄道株式会社における  
運賃改定申請について

(運輸審議会ご説明資料)

令和5年6月1日  
鉄 道 局

# 目 次

	(頁)
1. 運賃改定申請について	1
○運賃改定申請の概要	2
○運賃改定申請内容について	4
○収入原価総括表	12
○収入原価（平年度内訳）	13
○鉄道事業収支の実績及び推定	14
○運賃収入内訳	14
○需要見通し	15
○設備投資実績と計画	16
○利用者サービスの向上策	17
○他社運賃との比較	19
2. 会社の概要等について	23
1. 会社概要	24
2. 輸送人員、運賃収入の推移	24
3. 経常損益等の推移（単体）	25
○名古屋鉄道の路線図	26
3. 名古屋鉄道の事業計画等について	27
○名古屋鉄道の事業計画等について	28

# 1. 運賃改定申請について

# ○運賃改定申請の概要

## 1. 背景

- ◆名古屋鉄道は、地域価値向上に努め、永く社会に貢献するという使命のもと、公共交通の使命を果たすべく、安全・安心・安定輸送の提供に加え、お客さまの利便性の向上や沿線地域を活性化することによる需要喚起に取り組むとともに、ワンマン運転化や駅係員の効率的な配置など、経営効率化に努めることで、平成7年の運賃改定以来28年間、消費税率変更に伴う運賃改定を除き、運賃を据え置いて事業を行ってきた。
  
- ◆しかし、同社が位置する中京都市圏は、三大都市圏の中では人口密度が低く、マイカー保有率も高いことから、大手民鉄の中では比較的厳しい環境にあったことに加え、新型コロナウイルス感染症によるテレワークなど新常態の定着により、輸送需要はコロナ前水準に戻らない見込みであるとともに、電力料金や資材価格の高騰による経費増加の懸念もあり、厳しい状況は今後も継続する見込みである。
  
- ◆一方で、鉄道事業を継続し、永く社会に貢献し続けるためには、安全・安心・安定輸送の確保に必要な既存設備の更新に加え、社会環境の変化に合わせた投資が必要不可欠である。
  
- ◆今後も新型コロナウイルス感染症による新常態の定着や経費増加が懸念される状況において、事業継続するために必要な対応の着実な実施、お客さまサービスのさらなる向上、社会の要請に応える価値の提供するため、構造改革による経費の削減等に継続して取り組むことを前提に、運賃改定を申請するものである。

## 2. 申請の内容

- (1) 実施予定時期 令和6年3月
- (2) 改定率 上限運賃平均 10.0%
- (3) 初乗り運賃 上限運賃180円(現行170円)
- (4) 定期旅客運賃割引率 通勤44.6%(現行45.1%)  
通学84.3%(現行82.2%)

### (5) 改定率・増収率一覧

通学定期旅客運賃は据え置くものとする。

		上限運賃	
		改定率	増収率
定期外		10.5%	9.3%
定期	通勤	11.6%	10.6%
	通学	—	—
	計	9.3%	8.5%
合計		10.0%	8.9%

# ○運賃改定申請内容について

## 1. 改定の考え方

### ○普通旅客運賃

- ・ 現行の運賃に1.11を乗じ、10円未満を四捨五入した運賃とする。
- ・ ただし、1～7キロ区間までは、10円未満を切り捨てた運賃とする。

### ○定期旅客運賃

#### (通勤定期)

- ・ 現行の運賃に1.11を乗じ、10円未満を四捨五入した運賃とする。

#### (通学定期)

- ・ 家計負担に配慮し据え置きとする。

### ○改定率

- ・ 普通旅客運賃：10.5%
- ・ 定期旅客運賃：9.3%
  - 通勤：11.6% (割引率44.6%)
  - 通学：据置 (割引率84.3%)
- ・ 全体：10.0%

## 2. 申請内容

### ①普通旅客運賃（大人）

（単位：キ口、円）

キ口程	現行	申請 上限運賃	差額	改定率
1～3	170	180	10	5.9%
4	190	210	20	10.5%
5～7	230	250	20	8.7%
8	240	270	30	12.5%
9～12	300	330	30	10.0%
13～16	360	400	40	11.1%
17～20	410	460	50	12.2%
21～24	460	510	50	10.9%
25～28	510	570	60	11.8%
29～32	570	630	60	10.5%
33～36	620	690	70	11.3%
37～40	680	750	70	10.3%
41～44	750	830	80	10.7%
45～48	810	900	90	11.1%
49～52	880	980	100	11.4%
53～56	950	1,050	100	10.5%
57～60	1,010	1,120	110	10.9%
61～64	1,070	1,190	120	11.2%
65～68	1,140	1,270	130	11.4%
69～72	1,190	1,320	130	10.9%
73～76	1,240	1,380	140	11.3%
77～80	1,290	1,430	140	10.9%
81～85	1,350	1,500	150	11.1%
86～90	1,400	1,550	150	10.7%

91～95	1,450	1,610	160	11.0%
96～100	1,500	1,670	170	11.3%
101～110	1,590	1,760	170	10.7%
111～120	1,680	1,860	180	10.7%
121～130	1,760	1,950	190	10.8%
131～143	1,850	2,050	200	10.8%

②通勤定期旅客運賃（大人1か月）

（単位：キ口、円）

キ口程	現行運賃	申請上限運賃	差額	改定率
1	5,020	5,570	550	11.0%
2	5,650	6,270	620	11.0%
3	6,270	6,960	690	11.0%
4	6,910	7,670	760	11.0%
5	7,530	8,360	830	11.0%
6	8,140	9,040	900	11.1%
7	8,760	9,720	960	11.0%
8	9,380	10,410	1,030	11.0%
9	9,990	11,090	1,100	11.0%
10	10,610	11,780	1,170	11.0%
11	11,230	12,470	1,240	11.0%
12	11,740	13,030	1,290	11.0%
13	12,250	13,600	1,350	11.0%
14	12,770	14,170	1,400	11.0%
15	13,280	14,740	1,460	11.0%
16	13,800	15,320	1,520	11.0%
17	14,310	15,880	1,570	11.0%
18	14,820	16,450	1,630	11.0%



19	15,340	17,030	1,690	11.0%
20	15,630	17,350	1,720	11.0%
21	15,930	17,680	1,750	11.0%
22	16,240	18,030	1,790	11.0%
23	16,530	18,350	1,820	11.0%
24	16,840	18,690	1,850	11.0%
25	17,130	19,010	1,880	11.0%
26	17,440	19,360	1,920	11.0%
27	17,720	19,670	1,950	11.0%
28	18,030	20,010	1,980	11.0%
29	18,280	20,290	2,010	11.0%
30	18,550	20,590	2,040	11.0%
31	18,790	20,860	2,070	11.0%
32	19,060	21,160	2,100	11.0%
33	19,310	21,430	2,120	11.0%
34	19,570	21,720	2,150	11.0%
35	19,820	22,000	2,180	11.0%
36	20,090	22,300	2,210	11.0%
37	20,330	22,570	2,240	11.0%
38	20,580	22,840	2,260	11.0%
39	20,850	23,140	2,290	11.0%
40	21,100	23,420	2,320	11.0%
41	21,340	23,690	2,350	11.0%
42	21,580	23,950	2,370	11.0%
43	21,810	24,210	2,400	11.0%
44	22,050	24,480	2,430	11.0%
45	22,280	24,730	2,450	11.0%
46	22,500	24,980	2,480	11.0%
47	22,750	25,250	2,500	11.0%
48	22,980	25,510	2,530	11.0%

49	23, 220	25, 770	2, 550	11. 0%
50	23, 450	26, 030	2, 580	11. 0%
51	23, 630	26, 230	2, 600	11. 0%
52	23, 840	26, 460	2, 620	11. 0%
53	24, 030	26, 670	2, 640	11. 0%
54	24, 230	26, 900	2, 670	11. 0%
55	24, 420	27, 110	2, 690	11. 0%
56	24, 600	27, 310	2, 710	11. 0%
57	24, 810	27, 540	2, 730	11. 0%
58	24, 990	27, 740	2, 750	11. 0%
59	25, 180	27, 950	2, 770	11. 0%
60	25, 270	28, 050	2, 780	11. 0%
61	25, 380	28, 170	2, 790	11. 0%
62	25, 470	28, 270	2, 800	11. 0%
63	25, 560	28, 370	2, 810	11. 0%
64	25, 660	28, 480	2, 820	11. 0%
65	25, 750	28, 580	2, 830	11. 0%
66	25, 860	28, 700	2, 840	11. 0%
67	25, 950	28, 800	2, 850	11. 0%
68	26, 050	28, 920	2, 870	11. 0%
69	26, 140	29, 020	2, 880	11. 0%
70	26, 230	29, 120	2, 890	11. 0%
71	26, 320	29, 220	2, 900	11. 0%
72	26, 440	29, 350	2, 910	11. 0%
73	26, 530	29, 450	2, 920	11. 0%
74	26, 620	29, 550	2, 930	11. 0%
75	26, 710	29, 650	2, 940	11. 0%
76	26, 810	29, 760	2, 950	11. 0%
77	26, 900	29, 860	2, 960	11. 0%
78	27, 010	29, 980	2, 970	11. 0%

79	27,100	30,080	2,980	11.0%
80	27,200	30,190	2,990	11.0%
81	27,290	30,290	3,000	11.0%
82	27,380	30,390	3,010	11.0%
83	27,470	30,490	3,020	11.0%
84	27,590	30,620	3,030	11.0%
85	27,680	30,720	3,040	11.0%
86	27,770	30,820	3,050	11.0%
87	27,870	30,940	3,070	11.0%
88	27,960	31,040	3,080	11.0%
89	28,070	31,160	3,090	11.0%
90	28,160	31,260	3,100	11.0%
91	28,260	31,370	3,110	11.0%
92	28,350	31,470	3,120	11.0%
93	28,440	31,570	3,130	11.0%
94	28,530	31,670	3,140	11.0%
95	28,650	31,800	3,150	11.0%
96	28,740	31,900	3,160	11.0%
97	28,830	32,000	3,170	11.0%
98	28,920	32,100	3,180	11.0%
99	29,020	32,210	3,190	11.0%
100	29,110	32,310	3,200	11.0%
101	29,180	32,390	3,210	11.0%
102	29,230	32,450	3,220	11.0%
103	29,280	32,500	3,220	11.0%
104	29,340	32,570	3,230	11.0%
105	29,390	32,620	3,230	11.0%
106	29,440	32,680	3,240	11.0%
107	29,490	32,730	3,240	11.0%
108	29,540	32,790	3,250	11.0%

1 0 9	2 9, 5 9 0	3 2, 8 4 0	3, 2 5 0	1 1. 0%
1 1 0	2 9, 6 4 0	3 2, 9 0 0	3, 2 6 0	1 1. 0%
1 1 1	2 9, 7 2 0	3 2, 9 9 0	3, 2 7 0	1 1. 0%
1 1 2	2 9, 7 7 0	3 3, 0 4 0	3, 2 7 0	1 1. 0%
1 1 3	2 9, 8 2 0	3 3, 1 0 0	3, 2 8 0	1 1. 0%
1 1 4	2 9, 8 7 0	3 3, 1 6 0	3, 2 9 0	1 1. 0%
1 1 5	2 9, 9 2 0	3 3, 2 1 0	3, 2 9 0	1 1. 0%
1 1 6	2 9, 9 7 0	3 3, 2 7 0	3, 3 0 0	1 1. 0%
1 1 7	3 0, 0 2 0	3 3, 3 2 0	3, 3 0 0	1 1. 0%
1 1 8	3 0, 0 8 0	3 3, 3 9 0	3, 3 1 0	1 1. 0%
1 1 9	3 0, 1 3 0	3 3, 4 4 0	3, 3 1 0	1 1. 0%
1 2 0	3 0, 1 8 0	3 3, 5 0 0	3, 3 2 0	1 1. 0%
1 2 1	3 0, 2 3 0	3 3, 5 6 0	3, 3 3 0	1 1. 0%
1 2 2	3 0, 3 0 0	3 3, 6 3 0	3, 3 3 0	1 1. 0%
1 2 3	3 0, 3 5 0	3 3, 6 9 0	3, 3 4 0	1 1. 0%
1 2 4	3 0, 4 0 0	3 3, 7 4 0	3, 3 4 0	1 1. 0%
1 2 5	3 0, 4 6 0	3 3, 8 1 0	3, 3 5 0	1 1. 0%
1 2 6	3 0, 5 1 0	3 3, 8 7 0	3, 3 6 0	1 1. 0%
1 2 7	3 0, 5 6 0	3 3, 9 2 0	3, 3 6 0	1 1. 0%
1 2 8	3 0, 6 1 0	3 3, 9 8 0	3, 3 7 0	1 1. 0%
1 2 9	3 0, 6 6 0	3 4, 0 3 0	3, 3 7 0	1 1. 0%
1 3 0	3 0, 7 1 0	3 4, 0 9 0	3, 3 8 0	1 1. 0%
1 3 1	3 0, 7 6 0	3 4, 1 4 0	3, 3 8 0	1 1. 0%
1 3 2	3 0, 8 4 0	3 4, 2 3 0	3, 3 9 0	1 1. 0%
1 3 3	3 0, 8 9 0	3 4, 2 9 0	3, 4 0 0	1 1. 0%
1 3 4	3 0, 9 4 0	3 4, 3 4 0	3, 4 0 0	1 1. 0%
1 3 5	3 0, 9 9 0	3 4, 4 0 0	3, 4 1 0	1 1. 0%
1 3 6	3 1, 0 4 0	3 4, 4 5 0	3, 4 1 0	1 1. 0%
1 3 7	3 1, 0 9 0	3 4, 5 1 0	3, 4 2 0	1 1. 0%
1 3 8	3 1, 1 4 0	3 4, 5 7 0	3, 4 3 0	1 1. 0%

139	31,200	34,630	3,430	11.0%
140	31,250	34,690	3,440	11.0%
141	31,300	34,740	3,440	11.0%
142	31,370	34,820	3,450	11.0%
143	31,420	34,880	3,460	11.0%

③通学定期旅客運賃（大人1か月）

家計負担に配慮し、据え置きとする。

# ○収入原価総括表

(単位：百万円)

科目	(参考) 令和 元年度 (実績)	令和 3年度 (実績)	令和 4年度 (推計)	令和 5年度 (推計)	平年度3年間合計 (令和6～8年度) (推計)		増収額 c	増収率 d	
					現行 a	申請 b			
					b-a		c÷a ×100		
収入	旅客運賃収入	87,177	63,844	71,597	77,670	234,919	255,862	20,942	8.9%
	定期外	46,980	30,316	37,479	42,744	131,284	143,435	12,151	9.3%
	定期	40,196	33,528	34,117	34,926	103,635	112,426	8,791	8.5%
	特別急行料金等	2,865	1,489	1,983	2,575	9,069	9,069	—	—
	運輸雑収等	4,706	4,445	4,450	4,450	13,354	13,354	—	—
	小計	94,748	69,780	78,030	84,696	257,344	278,286	20,942	8.1%
	雑収入	227	234	234	234	703	703	—	—
	合計	94,975	70,014	78,265	84,931	258,047	278,989	20,942	8.1%
原価	適正コスト	44,985	37,227	39,737	40,396	121,899	121,899	—	—
	駅共同使用料収入等に 係る人件費、経費	298	251	254	254	764	764	—	—
	その他の運輸雑収等に 係る人件費、経費	3,593	3,416	3,450	3,507	10,897	10,897	—	—
	駅共同使用料等に 係る減価償却費等	2,426	2,062	2,393	2,386	7,117	7,117	—	—
	動力費	6,237	5,511	9,314	8,967	30,322	30,322	—	—
	賃借料	802	701	424	424	1,269	1,269	—	—
	固定資産除却費	1,549	1,381	1,607	2,052	7,519	7,519	—	—
	諸税	3,976	3,805	3,797	3,838	12,171	12,171	—	—
	減価償却費	13,535	13,617	13,959	14,178	48,941	48,941	—	—
	小計	77,406	67,974	74,940	76,004	240,904	240,904	—	—
	雑支出	228	74	238	238	716	716	—	—
	法人税等	3,116	3,116	3,116	3,116	9,350	9,350	—	—
	事業報酬	10,259	9,901	9,964	10,113	32,093	32,093	—	—
合計	91,011	81,067	88,260	89,473	283,064	283,064	—	—	
差引損益	3,963	-11,053	-9,995	-4,542	-25,017	-4,075	20,942	—	
収支率	104.4%	86.4%	88.7%	94.9%	91.2%	98.6%	—	—	

※端数処理のため、各項目の計と合計が一致しない場合がある

## ○収入原価（平年度内訳）

（単位：百万円）

科目		令和6年度		令和7年度		令和8年度	
		現行	申請	現行	申請	現行	申請
収入	旅客運賃収入	77,984	84,644	78,433	85,572	78,502	85,645
	定期外	43,185	47,182	43,762	47,812	44,336	48,439
	定期	34,798	37,461	34,670	37,760	34,165	37,205
	特別急行料金等	2,888	2,888	3,023	3,023	3,157	3,157
	運輸雑収等	4,451	4,451	4,451	4,451	4,451	4,451
	小計	85,324	91,984	85,908	93,048	86,110	93,253
	雑収入	234	234	234	234	234	234
	合計	85,558	92,219	86,142	93,282	86,345	93,488
原価	適正コスト	40,458	40,458	40,687	40,687	40,753	40,753
	駅共同使用料収入等に係る人件費、経費	254	254	254	254	254	254
	その他の運輸雑収等に係る人件費、経費	3,565	3,565	3,631	3,631	3,700	3,700
	駅共同使用料等に係る減価償却費等	2,378	2,378	2,372	2,372	2,365	2,365
	動力費	10,011	10,011	10,108	10,108	10,203	10,203
	賃借料	423	423	423	423	423	423
	固定資産除却費	2,649	2,649	2,763	2,763	2,106	2,106
	諸税	3,932	3,932	4,050	4,050	4,188	4,188
	減価償却費	15,161	15,161	16,555	16,555	17,225	17,225
	小計	78,835	78,835	80,847	80,847	81,221	81,221
	雑支出	238	238	238	238	238	238
	法人税等	3,116	3,116	3,116	3,116	3,116	3,116
	事業報酬	10,353	10,353	10,700	10,700	11,038	11,038
合計	92,545	92,545	94,903	94,903	95,616	95,616	
差引損益	-6,986	-325	-8,760	-1,621	-9,270	-2,127	
収支率	92.5%	99.6%	90.8%	98.3%	90.3%	97.8%	

※端数処理のため、各項目の計と合計が一致しない場合がある

## ○鉄道事業収支の実績及び推定

(単位：百万円)

項目	令和3年度 (実績)	令和6～8年度(3年間平均)	
		現行	申請
収入	70,014	86,015	92,996
原価	81,067	94,354	94,354
差引損益	-11,053	-8,339	-1,358
収支率	86.4%	91.2%	98.6%

※端数処理のため、各項目の計と合計が一致しない場合がある

## ○運賃収入内訳

(単位：百万円)

項目	令和3年度 (実績)	令和6～8年度(3年間平均)	
		現行	申請
定期外	30,316	43,761	47,811
定期	33,528	34,545	37,475
合計	63,844	78,306	85,287

※端数処理のため、各項目の計と合計が一致しない場合がある



## ○需要見通し

(単位：千人)

項目	平成28年度 (実績)	平成29年度 (実績)	平成30年度 (実績)	令和元年度 (実績)	令和2年度 (実績)	令和3年度 (実績)	
定期外	123,137	125,789	127,444	125,621	75,036	86,207	
定期	通勤	155,467	160,274	163,798	167,113	144,692	138,783
	通学	100,273	100,811	101,994	101,417	76,508	89,810
	計	255,740	261,085	265,792	268,530	221,200	228,593
合計	378,876	386,874	393,236	394,152	296,235	314,800	
前年比	—	102.1%	101.6%	100.2%	75.2%	106.3%	

(単位：千人)

項目	令和4年度 (推定)	令和5年度 (推定)	令和6年度 (推定)	令和7年度 (推定)	令和8年度 (推定)	
定期外	106,575	121,546	121,377	122,998	124,611	
定期	通勤	140,135	143,554	142,578	142,220	139,931
	通学	94,348	96,319	95,514	94,718	93,926
	計	234,483	239,873	238,092	236,938	233,857
合計	341,058	361,419	359,469	359,936	358,468	
前年比	108.3%	106.0%	99.5%	100.1%	99.6%	

※単位未満を四捨五入した人数を記載

## ○設備投資実績と計画

(単位：億円)

項目	令和元年度	令和2年度	令和3年度	令和4年度
	実績	実績	実績	計画
安全	112	87	96	115
サービス改善	32	19	13	10
輸送力増強	34	29	24	55
合計	180	136	135	181

(単位：億円)

項目	令和5年度	令和6年度	令和7年度	令和8年度
	計画	計画	計画	計画
安全	116	135	152	138
サービス改善	28	11	21	31
輸送力増強	69	117	154	125
合計	214	265	328	295

※端数処理のため、各項目の計と合計が一致しない場合がある

## ○利用者サービスの向上策

令和6年度から令和8年度までの間、鉄道の運行に必要な各種設備の維持・管理、老朽設備の計画的な更新に加え、下記の施策に取り組んでいく。

### ① 車両の更新・リニューアル工事

(令和6年度～令和8年度の投資額計：約131億円)

製造から40年を超える通勤車両を中心に、車いす等でご利用できるフリースペースや防犯カメラ、多言語案内表示器等を備えた新型車両へ更新を進める。

製造から25年を超える通勤車両を中心に、内装の更新工事、車内灯のLED化に加え、対話式非常通報装置、フリースペース等を新たに設置する。

### ② 高架化・立体交差化

(令和6年度～令和8年度の投資額計：約55億円)

知立駅付近、喜多山駅付近、若林駅付近、苅安賀駅付近の4か所で開催している高架化工事を着実に進める。

### ③ 防災・踏切安全対策

(令和6年度～令和8年度の投資額計：約60億円)

#### ア. 甚大化する自然災害への対策

高架柱の耐震補強等、防災対策工事を着実に実施する。

## イ. 踏切安全対策の強化

踏切の動作状態や映像等を遠隔から監視可能な踏切監視システムの導入箇所を拡大するとともに、A I を活用した画像解析により、踏切保安度の向上を図る。

### ④ 駅設備の改良・駅内環境の向上

(令和6年度～令和8年度の投資額計：約62億円)

#### ア. 駅設備の改良、お客さま案内の向上

駅構内照明のLED化を推進するほか、列車運行情報を表示する専用ディスプレイの導入等を進める。

#### イ. バリアフリー化の推進

金山駅へのホームドア設置を進めるほか、駅トイレの整備を推進する。

### ⑤ 駅務機器の更新、新型機の導入等

(令和6年度～令和8年度の投資額計：約74億円)

定期券の継続購入やクレジット決済にも対応した新型券売機等の導入等を進め、利便性の向上を図る。

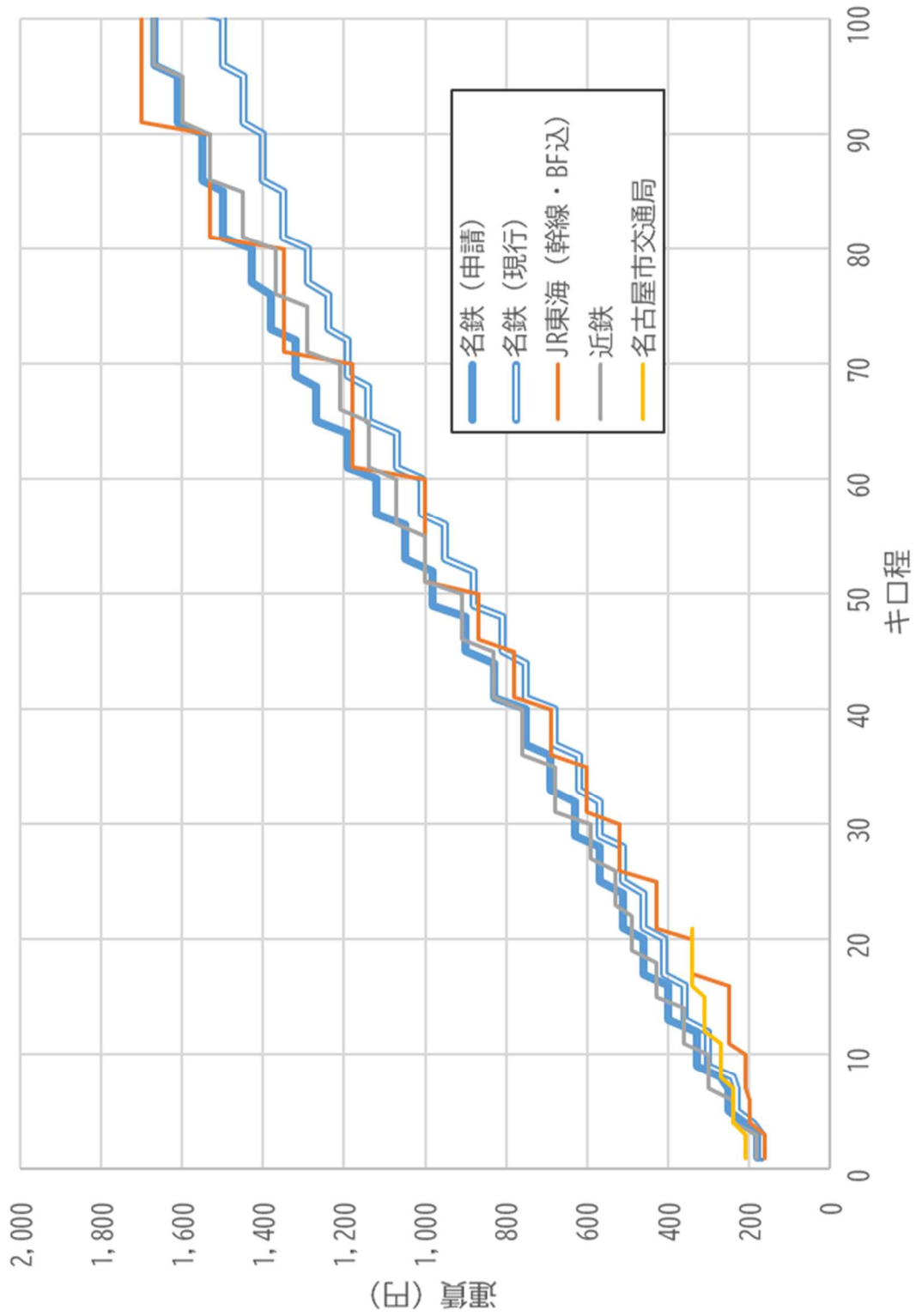
### ⑥ 名鉄名古屋駅の抜本的改良

(令和6年度～令和8年度の投資額計：約264億円)

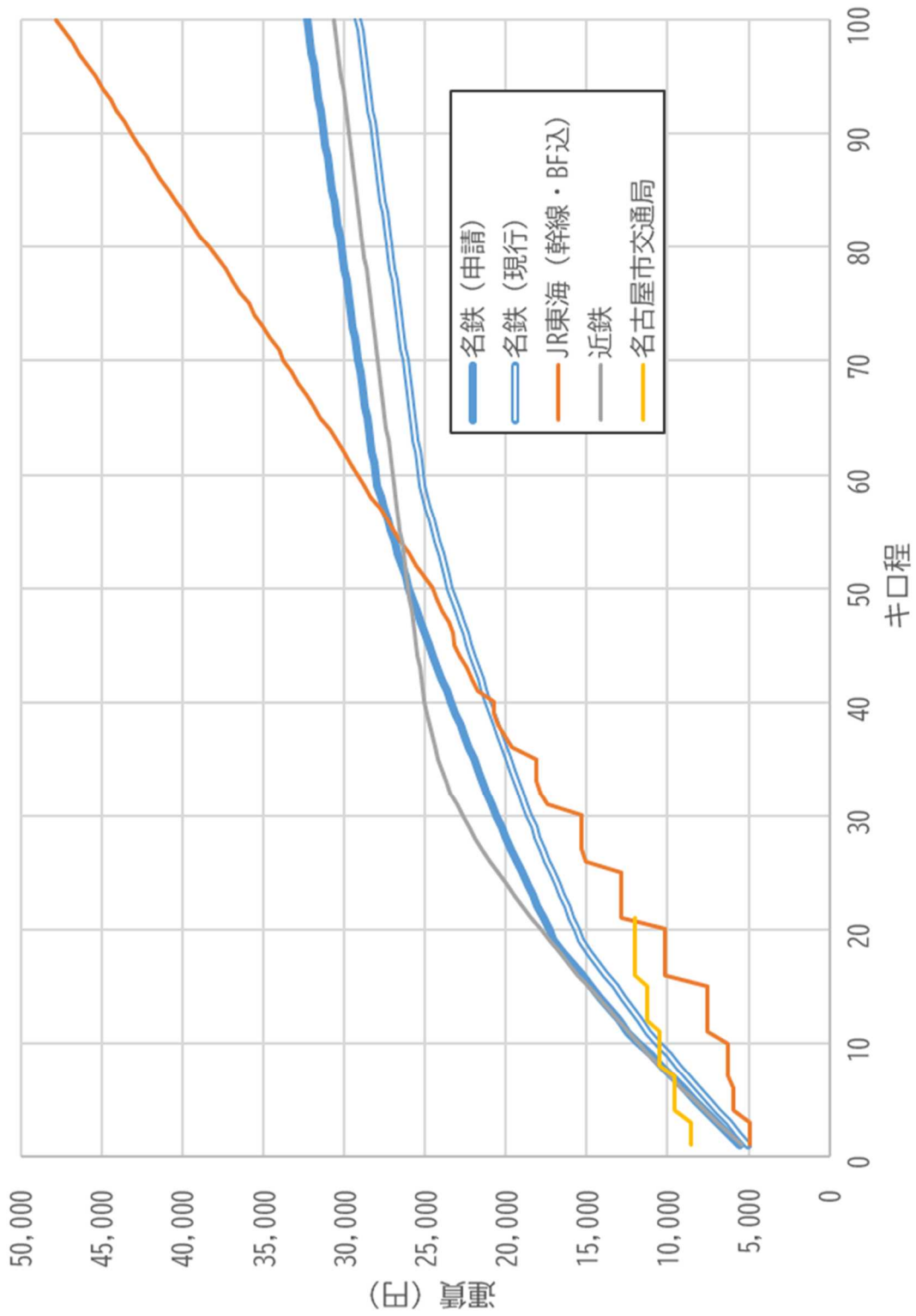
使用開始から80年以上経過した名鉄名古屋駅の更新に合わせ、3面2線構造の4線化や、駅の拡張等による安全性や空港アクセスの利便性、お客さま案内の向上に向けた検討を進める。

# ○他社運賃との比較

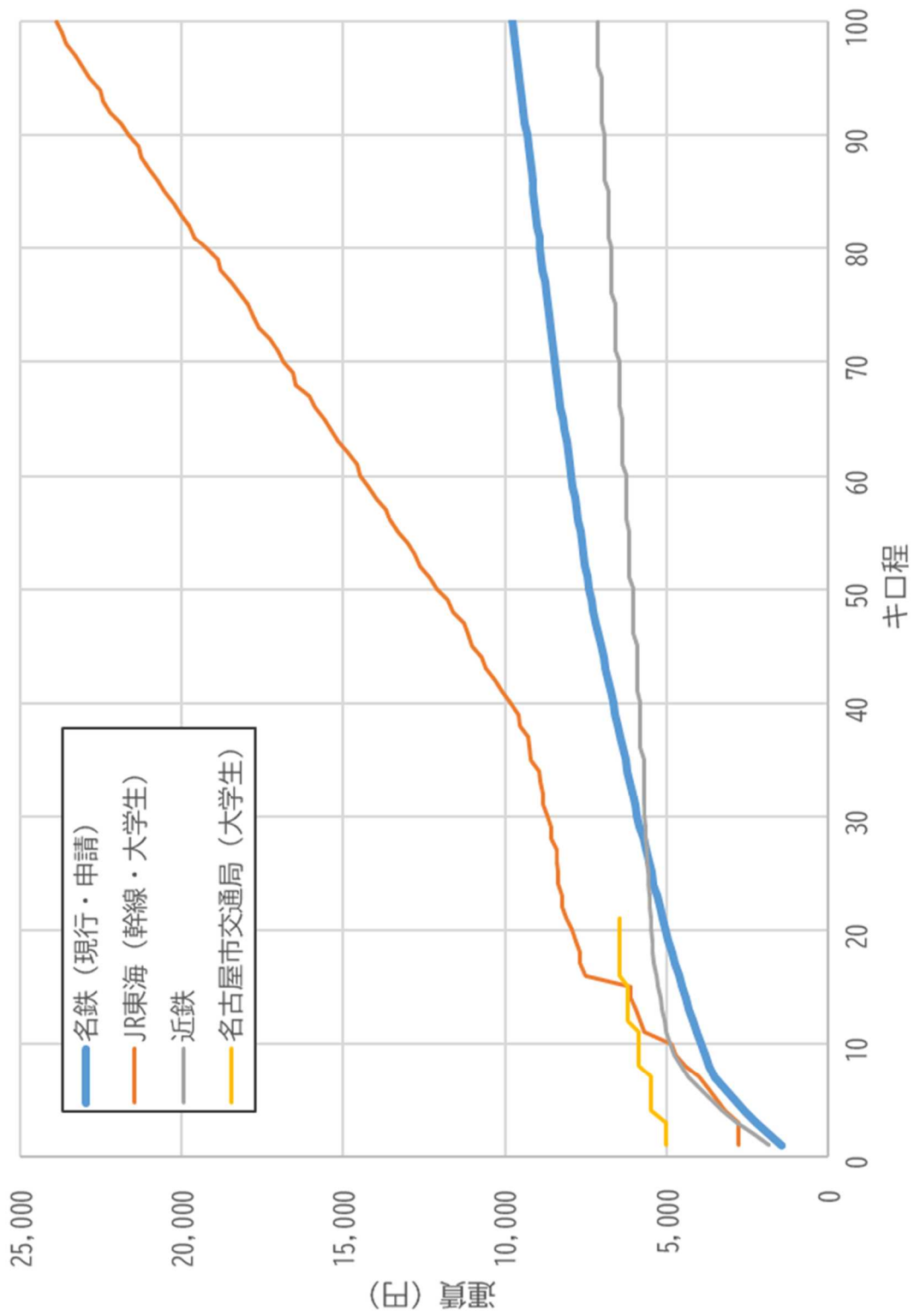
(普通運賃 1～100キロ)



(通勤定期旅客運賃 1～100キロ)



(通学定期旅客運賃 1～100キロ)



※運賃は、改定後運賃、バリアフリー料金反映後

(競合区間での他社との比較)

区間	種別	名古屋鉄道		競合	
		現行 (円)	申請 (円)	社名 区間	現行 (円)
名鉄名古屋 ～ 豊橋	普通	1,140	1,270	JR 東海 名古屋 ～ 豊橋	1,350
	通勤定期	26,050	28,920		35,030
	通学定期	8,380	8,380		17,640
名鉄名古屋 ～ 金山	普通	190	210	JR 東海 名古屋 ～ 金山	180
	通勤定期	6,750	※ 7,050		5,680
	通学定期	2,580	2,580		2,810
名鉄名古屋 ～ 名鉄一宮	普通	380	※ 400	JR 東海 名古屋 ～ 尾張一宮	310
	通勤定期	11,120	※ 13,600		9,160
	通学定期	4,940	4,940		6,530
名鉄名古屋 ～ 名鉄岐阜	普通	570	630	JR 東海 名古屋 ～ 岐阜	480
	通勤定期	17,120	※ 20,010		13,920
	通学定期	6,070	6,070		7,770
名鉄名古屋 ～ 知多半田	普通	680	750	JR 東海 名古屋 ～ 半田	690
	通勤定期	20,330	22,570		19,630
	通学定期	6,450	6,450		9,250

※本申請認可後に届出を予定している特定運賃を記載

・東海旅客鉄道の運賃は、令和4年11月17日付で同社が発表した令和6年4月1日より適用予定の「鉄道駅バリアフリー料金」を考慮。



## 2. 会社の概要等について

# 名古屋鉄道株式会社の概要

## 1. 会社概要

- (1) 設 立：大正10年6月13日
- (2) 会 社 名：名古屋鉄道株式会社
- (3) 代 表 者：代表取締役社長 高崎 裕樹
- (4) 所 在 地：名古屋市中村区名駅 一丁目2番4号
- (5) 従業員数：5, 136人（令和4年3月31日時点）
- (6) 営業キロ：444.2km
- (7) 資 本 金：1, 011億5, 800万円
- (8) 事業内容：鉄軌道事業、開発事業

## 2. 輸送人員、運賃収入の推移

（単位：千人、百万円）

		令和元年度	令和2年度	令和3年度
輸送 人員	定 期	268,530	221,200	228,593
	定期外	125,622	75,035	86,207
	計	394,152	296,235	314,800
運賃 収入	定 期	40,197	32,623	33,528
	定期外	46,980	25,619	30,317
	計	87,177	58,242	63,845

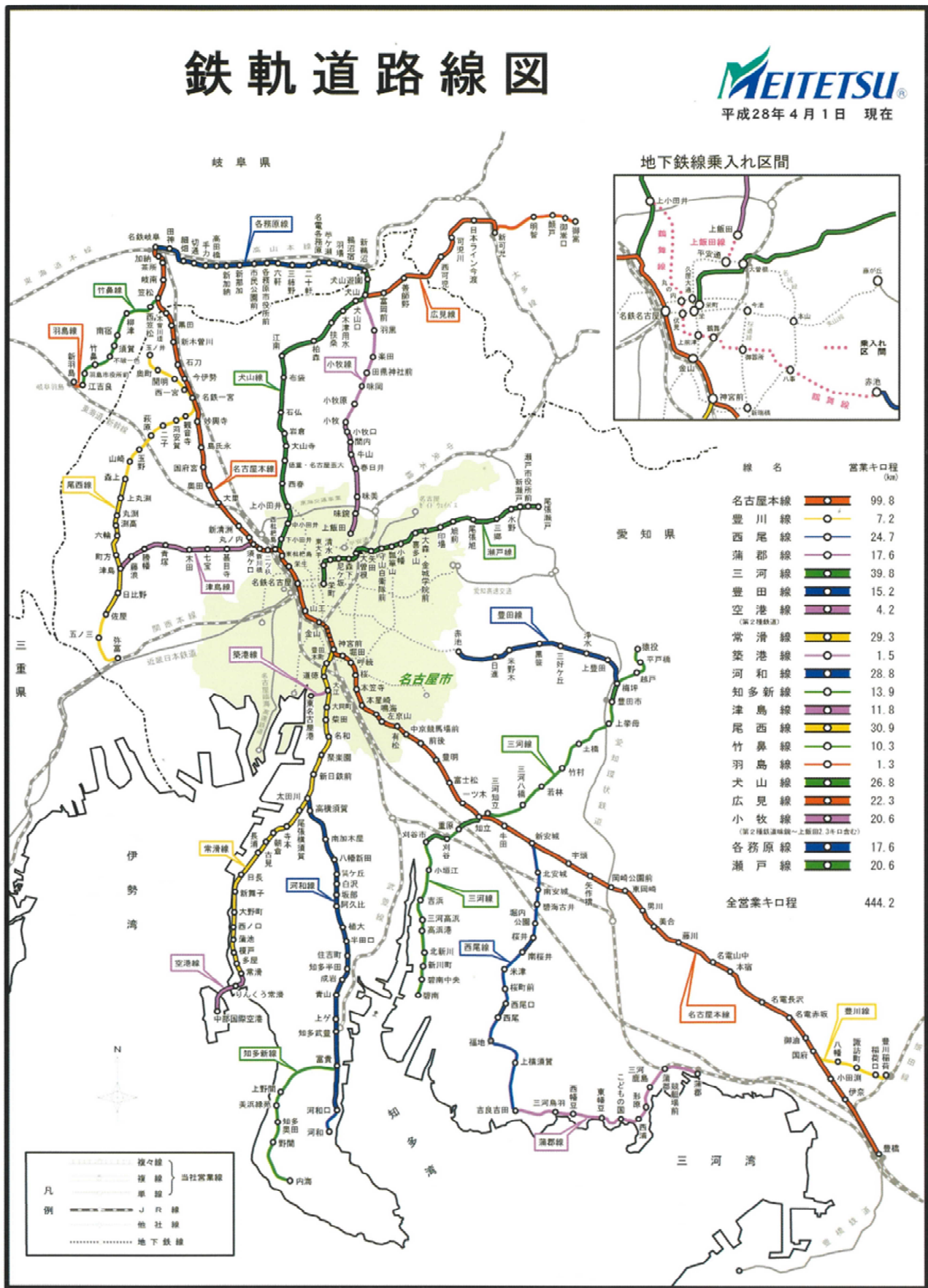
### 3. 経常損益等の推移（単体）

（単位：億円）

	令和元年度	令和2年度	令和3年度
営業収益	1,097	783	852
営業損益	217	△36	46
経常損益	268	△0	59
当期純損益	181	△131	46

# ○名古屋鉄道の路線図

## 鉄軌道路線図



線名	営業キロ程 (km)
名古屋本線	99.8
豊川線	7.2
西尾線	24.7
蒲郡線	17.6
三河線	39.8
豊田線	15.2
空港線	4.2
<small>(第2種鉄道)</small>	
常滑線	29.3
築港線	1.5
知多新線	28.8
津島線	13.9
尾西線	30.9
竹鼻線	10.3
羽島線	1.3
犬山線	26.8
広見線	22.3
小牧線	20.6
<small>(第2種鉄道線～上野田2.3キロ含む)</small>	
各務原線	17.6
瀬戸線	20.6
全営業キロ程	444.2

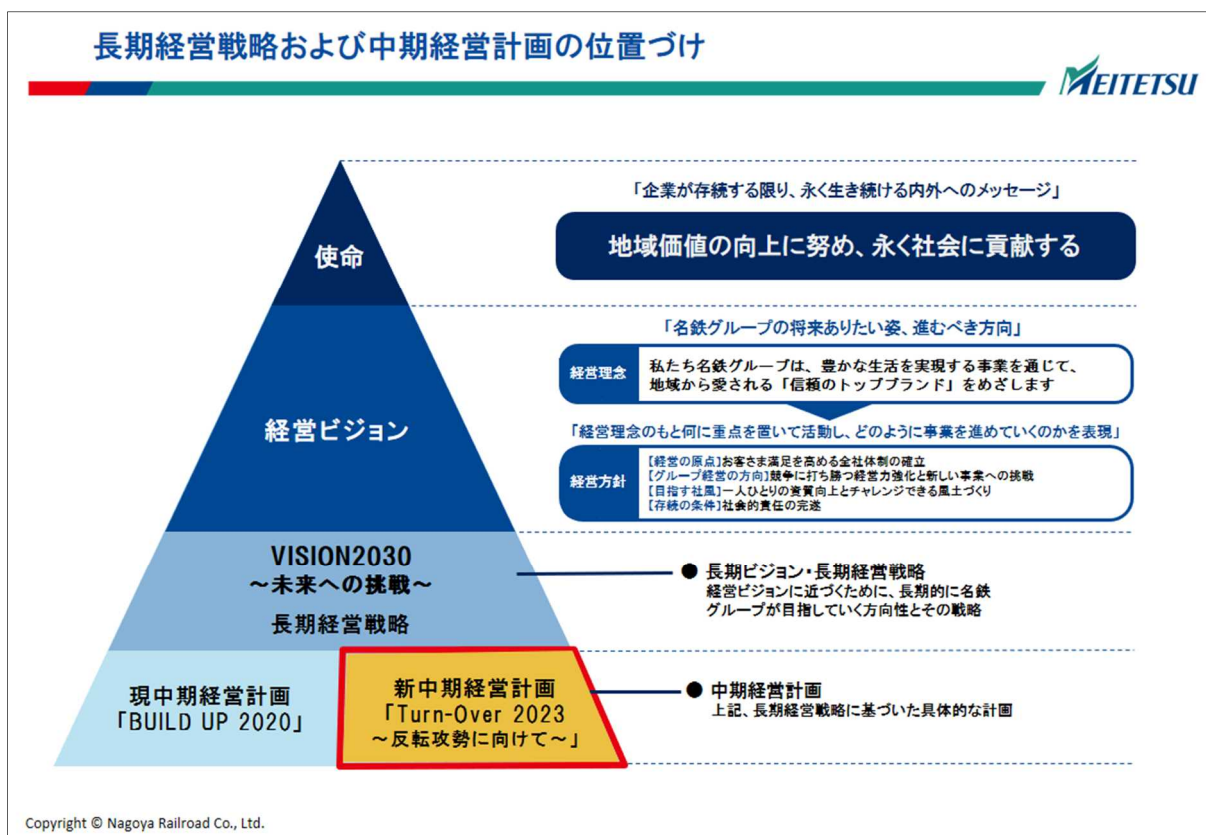
凡例

- 複々線 複線 単線 当社営業線
- J・R線
- 他社線
- ..... 地下鉄線

### 3. 名古屋鉄道の事業計画等について

# ○名古屋鉄道の事業計画等について

2021年3月公表 名鉄グループ中期経営計画より



**「VISION2030～未来への挑戦～」および「長期経営戦略」**

**MEITETSU**

**VISION2030～未来への挑戦～**

- 当社グループは、地域と共に生きる企業として、モビリティの提供やまちづくりを通じて、新たな魅力や価値を創造し続ける企業グループとなります。
- 変化する社会のニーズを積極的に取込み、新たなライフスタイル・豊かな生活の実現をサポートすることにより、持続的な成長を図ります。

**長期経営戦略**

- 日本一住みやすいまち、訪れたいエリアを創り上げ、定住人口と交流人口の拡大を図ります。
- 積極的な投資や新たなビジネス領域への果敢なチャレンジにより、収益力の向上を図ります。
- 人口減少、少子高齢社会においても持続的に成長するために、先端技術の活用などによる生産性の向上やイノベーションの創出に積極的に取り組みます。

Copyright © Nagoya Railroad Co., Ltd.

■ 基本方針

当社グループは主に中部圏に根差し、魅力ある地域づくりに対して大きな責任を担っている企業集団であり、新型コロナウイルスの感染拡大による厳しい社会経済情勢を乗り越え、永く地域社会に貢献する企業であり続けるために、この3年間で変革・再生を成し遂げ、次の成長に繋げる。

基本方針

地域価値の向上に努め、永く社会に貢献し続けるため、コロナ後の新たな社会経済情勢に対応して事業を変革し、強靱な企業グループに再生を図ることにより、次の成長に繋がる基盤を構築する。

■ 期間 2021年度～2023年度(3ヵ年)

2023年5月 鉄軌道旅客運賃の変更認可申請に関するニュースリリース資料より

当社使命の実現に向けた取り組み

使命「地域価値の向上に努め、永く社会に貢献する」

経営方針

<p>【経営の原点】 【グループ経営の方向】 【目指す社風】 【存続の条件】</p>	<p>お客さま満足度を高める全社体制の確立 競争に打ち勝つ経営力強化と新しい事業への挑戦 一人ひとりの資質向上とチャレンジできる風土づくり 社会的責任の完遂</p>
--	--

安全、安心の徹底

- 老朽設備の更新、修繕
- 高架化・立体交差化の推進
- 耐震補強をはじめとする災害対策工事の継続
- 新技術を活用した事故・災害対策の推進

お客さまサービスのさらなる向上

- すべてのお客さまにご利用いただきやすい環境の整備
  - ・ バリアフリー化の推進
  - ・ お客さま案内の拡充
  - ・ 新型駅務機器の導入によるサービス拡大 等
- WEB環境でのサービス拡充(MaaS・名鉄ネット予約サービスなど)

社会の要請に応える価値の提供

- 名鉄名古屋駅の抜本的改良
- セキュリティ対策・異常時対応の強化
  - ・ 車内防犯カメラの設置
  - ・ 防犯・災害対策訓練の実施 等
- ESG/SDGs への取り組み
  - ・ 環境性能に優れた車両の導入
  - ・ 駅構内・車両の室内灯のLED化 等

持続可能な鉄道事業の実現に向けた取り組み

- 駅業務の効率化・近代化
- 輸送の適正化、線区特性に応じた運営効率化
- 保守管理業務の効率化・DX化
- 地域に寄り添う体制の推進
  - ・ サービス介助士、認知症サポーターの養成
  - ・ 精神障害者割引導入に向けた検討の推進

## 今後の設備投資計画



### ①安全に関する投資 (2022年度～2026年度 合計657億円)

- ・車両の更新・リニューアル工事 (代替車両の製造等)
- ・高架化・立体交差化事業 (知立駅、喜多山駅、若林駅付近等)
- ・防災対策 (耐震補強、法面対策等)
- ・踏切安全対策 (AI画像解析による踏切安全性向上等)
- ・軌道強化 (ロングレール化、PCマクラギ化等)
- ・老朽施設・設備の更新 (車載機器、連動装置の老朽更新等)

### ②サービス改善に関する投資 (2022年度～2026年度 合計103億円)

- ・駅設備等の改良 (照明LED化、高架下の整備等)
- ・バリアフリー整備 (金山駅ホームドア設置、トイレ整備等)
- ・お客さま案内の向上 (「EMビジョン」の設置等)

### ③輸送力増強に関する投資 (2022年度～2026年度 合計523億円)

- ・駅務機器の更新・新型機の導入
- ・名鉄名古屋駅改良工事

## 今後の具体的取り組み①



### ■事業継続し、安全にご利用いただくための取り組み

#### ■高架化・立体交差化の継続



名古屋本線上下線(豊橋方面) 高架後の知立駅付近  
若林駅仮線ホーム

実施箇所	区間	距離
知立駅付近 (名古屋本線・三河線)	一ツ木駅～牛田駅間	1.6km
	豊原駅～三河八幡駅間	3.4km
喜多山駅付近(瀬戸線)	小幡駅～大森・金城学院前駅間	1.9km
若林駅付近(三河線)	三河八幡駅～竹村駅間	2.2km
羽安賀駅付近(尾西線)	二子～名鉄一宮駅間	1.8km

#### 【協議中】

- ・名古屋本線・堀田駅～鳴海間
- ・名古屋本線・新清洲駅付近
- ・犬山線・上小田井駅～大山寺駅
- ・名古屋本線・岐南駅～名鉄岐阜駅間

#### ■高架橋耐震補強・訓練等、災害対策の継続

ハード、ソフト両面での取り組みを継続的に実施



高架橋の耐震補強  
災害事故復旧訓練

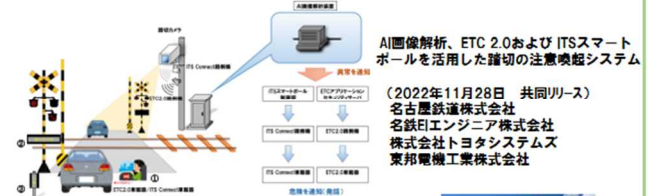
#### ■老朽設備の更新・修繕



導入後45年以上経過した6000系  
行先表示器の更新

#### ■先端技術を活用した取り組みの推進

- ・異業種との協働による踏切事故防止の推進



- ・ドローンによる鉄道構造物の定期点検業務の実施

⇒ 自社運営のドローンスクールによる操縦士の育成から実際の運用までワンストップの体制を構築するのは、鉄道会社では国内初となる試み。(2022年4月22日 開始)



ドローンを使った点検



## 今後の具体的取り組み②



### ■お客さまが安心し、便利にご利用いただけるサービスのさらなる向上への取り組み

#### ■ すべてのお客さまにご利用いただきやすい環境の整備

- 金山駅におけるホームドアの設置



実証試験ホーム柵設置イメージ

金山駅の平均ご利用人数  
(2018年度) 171,450人/日  
(2021年度) 139,941人/日

- 駅トイレの整備推進



リニューアルした金山駅 中央・東改札内トイレ  
左：男子トイレ 右：女子トイレ  
下：バリアフリートイレ

- 新型券売機の導入・機能拡充により、駅員無配置駅においても券売機による定期券販売やモニター付インターホンによる係員対応等、有人駅と変わらないサービスの提供
- 列車運行情報等を駅の専用ディスプレイに表示する「EMビジョン」



新型券売機・チャージ機



モニター付インターホン



「EMビジョン」(運行情報画面イメージ)

#### ■ エリア版MaaS 構想の推進

- 2022年3月26日に当社MaaSアプリCentXのサービスを開始
- 全国版MaaSやマイクロMaaSと連携し、交流人口の増加による沿線・地域の活性化へ



#### ■ WEB環境でのサービスの拡充

- CentXアプリの経路検索結果から、鉄道などの移動と観光がセットになったチケット、フリーきっぷなどをキャッシュレスでシームレスに購入が可能
- 名鉄ネット予約サービスの機能拡充



## 今後の具体的取り組み③



### ■ 社会の要請に応える価値を提供し、社会的責任を果たすための取り組み

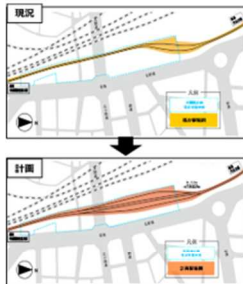
#### ■ 名鉄名古屋駅改良における空港アクセス等社会要請の反映検討

- リニア中央新幹線開業を契機とした行政（国・県・市）の計画をもとに、供用から80年を超えた名鉄名古屋駅の更新にあたり、鉄道の4線化による空港アクセスの利便性向上・案内の向上を検討
- 事業の方向性を2024年度を目途に判断すべく、関係者と協議中

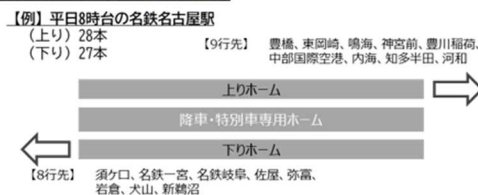
名鉄名古屋駅の平均ご利用人数  
(2018年度) 303,556人/日  
(2021年度) 227,395人/日



名鉄名古屋駅ホームの様子



(参考) 名鉄名古屋駅の現状



#### ■ セキュリティ対策の強化

- 防犯カメラ設置車両の導入
- 駅への「刺殺」と「防護盾」等の配備、警察等との合同訓練の実施



車内防犯カメラ



「刺殺」と「防護盾」の使用方訓練



警察との合同訓練

#### ■ ESG/SDGs への取り組み

- 環境性能の高い車両の導入
- 紙製乗車券リサイクル率100% (2021年度実績)
- 駅・車両・信号機等、各種灯器のLED化
- サービス介助士、認知症サポーターの養成
- 精神障害者への鉄道運賃割引の適用検討



乗車券リサイクルベンチ



「あいち認知症パートナー企業・大学」ロゴマーク