

令和6年7月25日からの東北地方の大雨における河川の対応状況

令和6年8月8日11:00時点

※速報であり、数値等は今後変わることがある。

国土交通省 水管理・国土保全局

1. 国管理の子吉川水系子吉川、石沢川（秋田県由利本荘市）、最上川水系最上川（山形県新庄市、戸沢村）、鮭川（山形県戸沢村）の2水系4河川、4県（岩手県、秋田県、山形県、宮城県）管理の11水系35河川で浸水被害が発生（概ね浸水解消済み）。
2. このうち、子吉川水系子吉川、石沢川、最上川水系最上川、新田川、野尻川、米代川水系五反沢川、西目川水系西目川の計16箇所（国3箇所、秋田県8箇所、山形県5箇所）で堤防の決壊や欠損を確認。緊急応急復旧工事実施中。（国3箇所、秋田県6箇所、山形県1箇所で完了。）
3. 排水機場3箇所（山形県酒田市、戸沢村）でポンプ設備の故障が発生（背後地の浸水解消済み）。1箇所ですべて復旧、1箇所ですべて復旧完了。施設復旧までの代替として、排水ポンプ車を配備済み。
4. 63ダムで洪水調節（事前放流を含む）を実施。このうち、32ダムは事前放流の基準に達し、容量を確保（利水ダムは25ダム）。
5. 1ダムで緊急放流（非常用洪水吐きからの越流）に移行。1ダムで特別防災操作（通常の洪水調節よりも大幅に流量を抑制する操作）を実施。
6. 山形県管理の4ダムにて貯水池流木止め施設破損等の被害を確認。4ダムとも運用に支障なし。1ダム応急対策完了、3ダム応急対策実施中。

秋田県内における河川の状況

【浸水被害】

国管理河川（子吉川水系子吉川、石沢川） 概ね浸水解消



県管理河川（5水系9河川） 概ね浸水解消

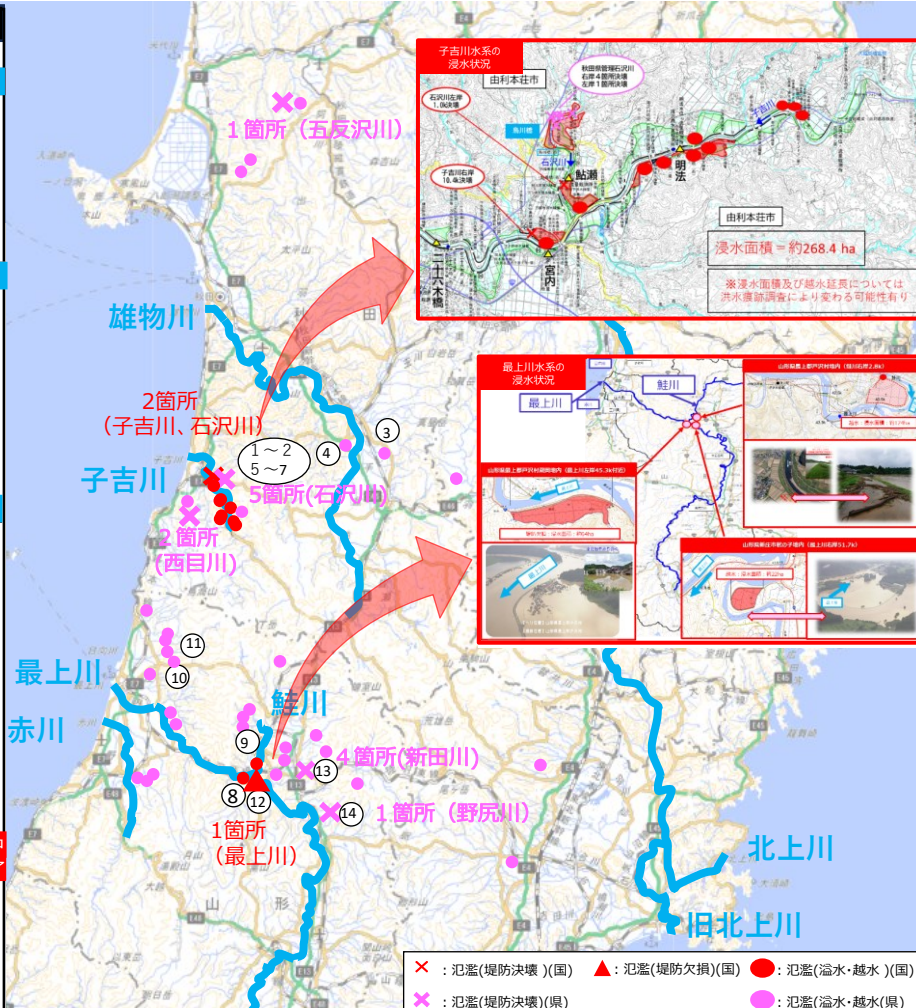


【施設被害】

国管理河川（子吉川水系子吉川、石沢川） 緊急応急復旧工事完了



県管理河川（3水系3河川） 緊急応急復旧工事実施中
8箇所のうち6箇所完了



岩手県内における河川の状況

【浸水被害】

県管理河川（1水系1河川） 概ね浸水解消

宮城県内における河川の状況

【浸水被害】

県管理河川（2水系2河川） 概ね浸水解消

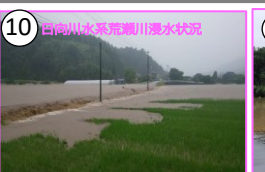
山形県内における河川の状況

【浸水被害】

国管理河川（最上川水系最上川、鮭川） 概ね浸水解消



県管理河川（4水系23河川） 概ね浸水解消



国管理河川（最上川水系最上川） 緊急応急復旧工事完了

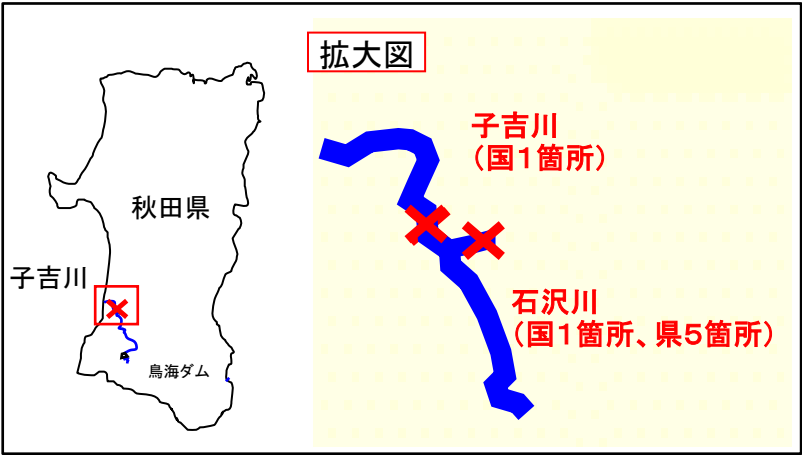


県管理河川（1水系2河川） 緊急応急復旧工事実施中
5箇所のうち1箇所完了

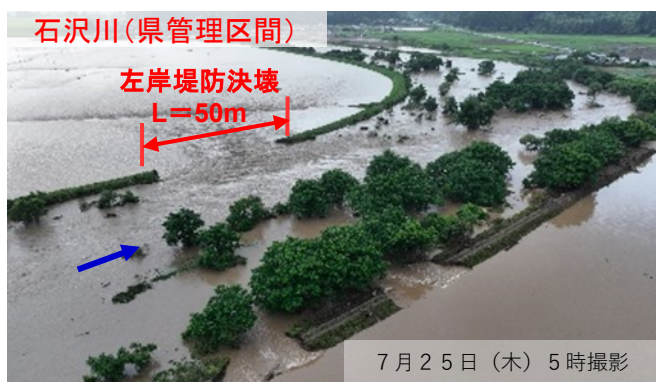


子吉川水系 (秋田県由利本荘市) の堤防決壊箇所の緊急応急復旧工事について

- 子吉川水系子吉川、石沢川の堤防決壊箇所 (国2箇所、県5箇所) の緊急応急復旧工事が完了。



7月25日 被災確認



7月25日 (木) 5時撮影

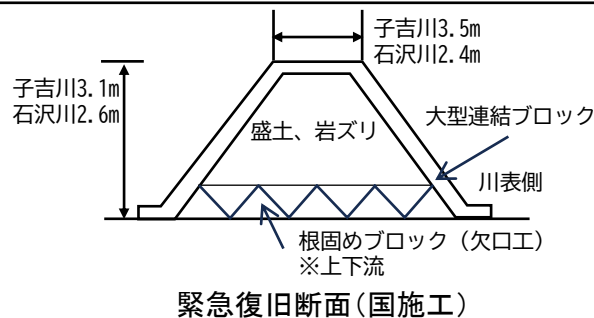
国管理区間

子吉川(本川) 工事完了

- 7月26日 大型土嚢の製作に着手
- 7月27日 仮設道路整備に着手
- 7月29日～ 荒締切盛土(岩ズリ)施工
- 8月1日～ 大型連結ブロックの設置
- 8月4日 15時完了

石沢川(支川) 工事完了

- 7月26日 根固めブロック工に着手
- 7月27日 荒締切盛土(岩ズリ)施工
- 7月29日～ 大型連結ブロックの設置
- 8月2日 16時完了



緊急復旧断面(国施工)



子吉川(本川) 大型連結ブロック設置完了

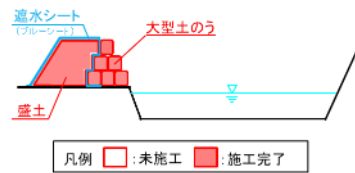


石沢川(支川) 大型連結ブロック設置完了

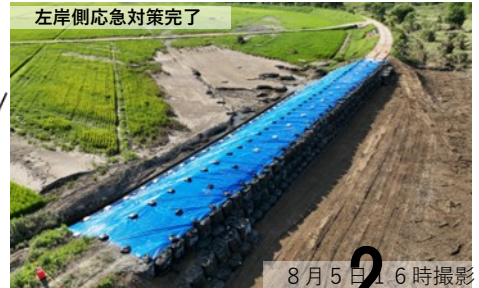
秋田県管理区間

石沢川(支川) 工事完了

- 7月25日 大型土嚢製作に着手
- 7月26日 仮設道路整備に着手
- 7月29日 堤防決壊箇所の大型土嚢設置に着手
- 7月31日 堤防決壊箇所の盛土工に着手
- 8月3日 左岸側完了
- 8月4日 右岸側完了



応急対策内容(県施工)



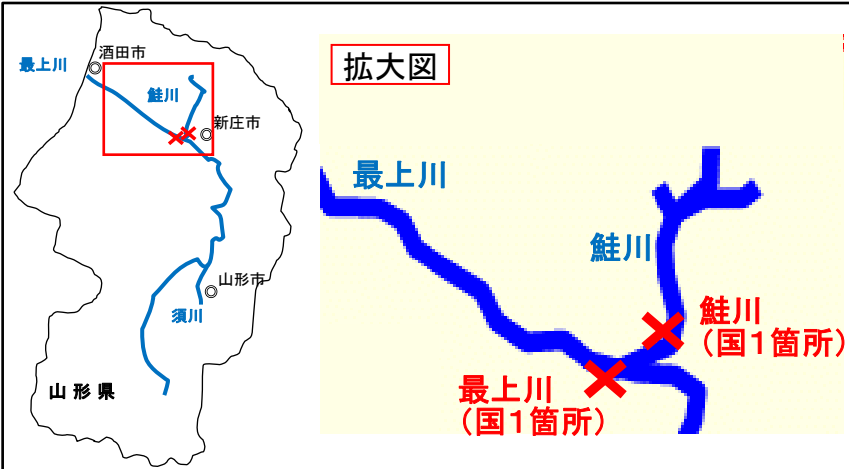
8月5日 16時撮影

最上川水系 (もがみぐん とざわむら) の緊急応急復旧工事について

もがみがわ

さけがわ

- 最上水系最上川の堤防欠損 (国管理区間/左岸45.3kp)、最上川水系鮭川の堤防亀裂 (国管理区間/右岸6.3kp) の緊急応急復旧工事が完了。



最上川(左岸45.3kp)
7月26日 被災確認
堤防欠損 L=100m



鮭川(右岸6.3kp)
7月25日 被災確認
堤防亀裂(裏法崩れ) L=70m

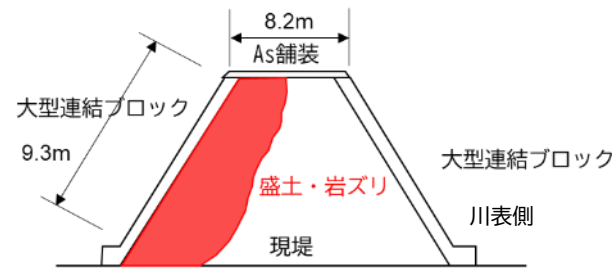
国管理区間

最上川(本川) 工事完了

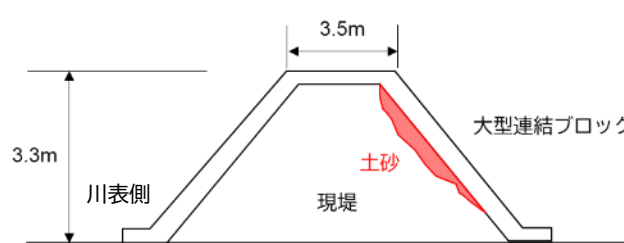
- 7月27日 堤防法面と欠損箇所にシート張りを施工、堤防復旧に支障となる既設構造物を撤去
- 7月29日 堤防復旧の盛土工
- 7月30日～大型連結ブロック設置
- 8月4日 15時完了

鮭川(支川) 工事完了

- 7月27日 施工ヤード造成に着手
- 7月28日 表法面へ大型連結ブロック設置
- 7月29日 川裏亀裂箇所盛土工
- 7月30日～川裏法面の大型連結ブロック設置
- 8月1日 11時完了



緊急復旧断面

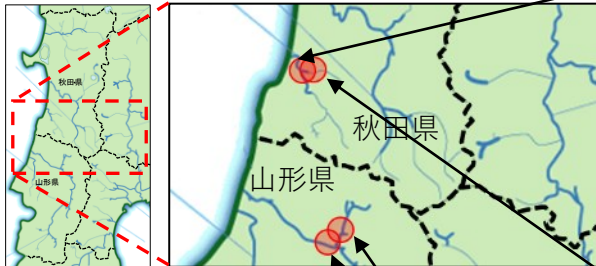


緊急復旧断面

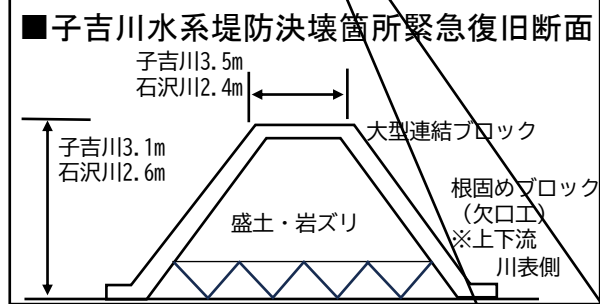


子吉川水系 (秋田県由利本荘市)、最上川水系 (山形県最上郡戸沢村) 緊急応急復旧工事 (直轄)

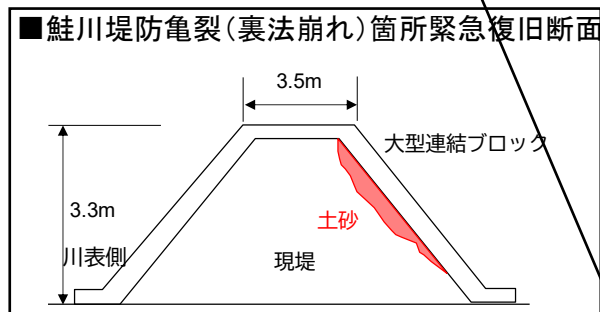
■秋田県・山形県 位置図



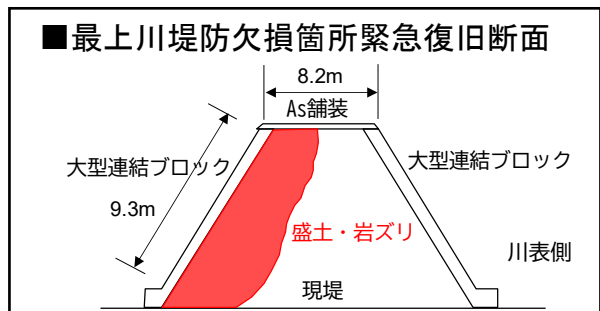
こよしがわ こよしがわ
子吉川水系子吉川
ゆりほんじょうし
(秋田県由利本荘市)
堤防決壊L=約70m
進捗率 100%



こよしがわ いしざわがわ
子吉川水系石沢川
ゆりほんじょうし
(秋田県由利本荘市)
堤防決壊L=約60m
進捗率 100%



もがみがわ さけがわ
最上川水系鮭川
もがみぐんとざわむら
(山形県最上郡戸沢村)
堤防亀裂(裏法崩れ)
L=約70m
進捗率 100%



もがみがわ もがみがわ
最上川水系最上川
もがみぐんとざわむら
(山形県最上郡戸沢村)
堤防欠損L=約100m
進捗率 100%

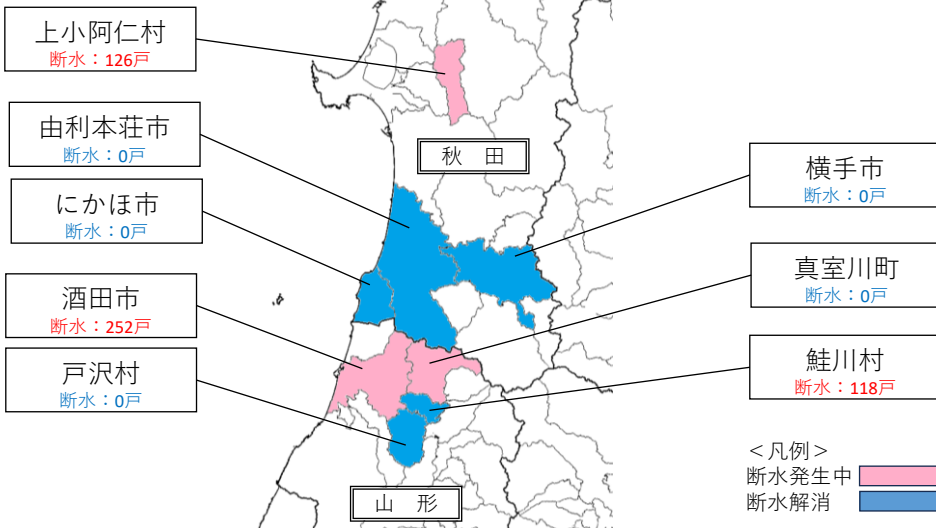


【秋田県、山形県】水道施設の被害状況等について

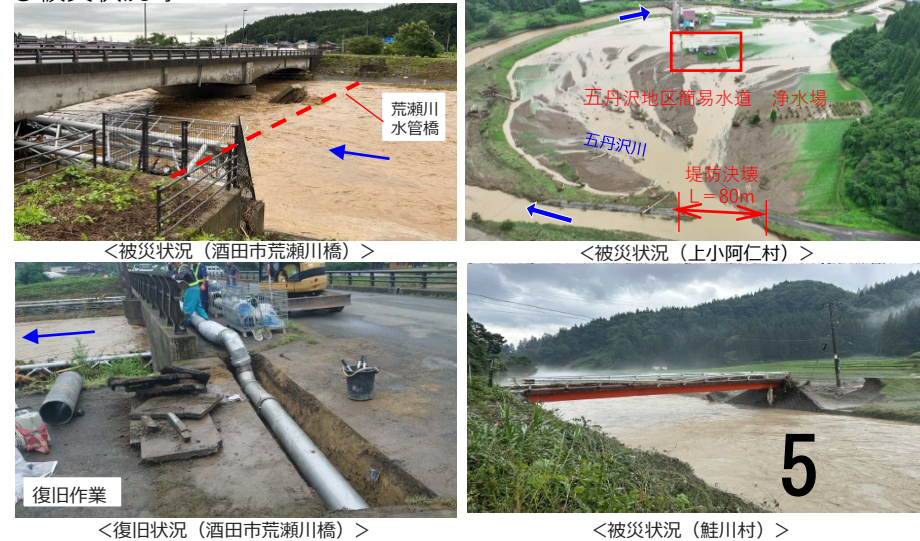
令和6年8月8日
13:00時点

県	市町村・事業者名	断水戸数(戸)		断水期間	被害状況	応急給水状況 応援要請	復旧対応状況	復旧見通し
		最大	現在					
秋田県	かみこあにむら 上小阿仁村	126	126	7/26～	河川氾濫により水道管破損	実施中	水道管仮配管工事完了 8/6通水実施 水質検査を踏まえ復旧予定	8/8復旧予定
	ゆりほんじょうし 由利本荘市	64	0	7/24～30	土砂崩れによる水道管破損	終了	仮復旧工事完了	7/30復旧済
	よこてし 横手市	20	0	7/25～29	水道管破損(継手外れ)	終了	仮復旧工事完了	7/29復旧済
	にかほ市	3	0	7/24～29	河川増水による添架管破損	終了	仮復旧工事完了	7/29復旧済
山形県	さかたし 酒田市	252	252	7/25～	橋梁落橋、道路崩落による水道管破損 一部、状況確認中	実施中	8/2から水道管の仮復旧工事中	8/11一部復旧 8月末復旧予定
		11	0	7/25～8/1	河川増水による水管橋損傷	終了	仮復旧工事完了	8/1復旧済
		815	0	7/25～27	河川増水による水管橋損傷	終了	仮復旧工事完了	7/27復旧済
	さげがわむら 鮭川村	48	48	7/26～	土砂崩れによる水道管破損、水源埋塞	実施中	仮設備を設置し復旧予定	8月末復旧予定
		70	70	7/26～	河川氾濫に伴う水道管破損	実施中	仮橋に水道管を添加させ復旧予定 (村道路部局と連携)	8/23復旧予定
	1,014	0	7/26～29	土砂崩れによる水道管破損	終了	仮復旧工事完了	7/29復旧済	
	まむろがわまち 真室川町	380	0	7/25～28	水源地ポンプ設備冠水 土砂崩れによる水道管破損	終了	仮復旧工事完了	7/28復旧済
とざわむら 戸沢村	2	0	7/26～29	地すべりによる水道管損傷	終了	仮復旧工事完了	7/29復旧済	
合計		2,805	496					

●水道施設の被災状況等



●被災状況等



【秋田県、山形県】下水道施設の被害状況等について

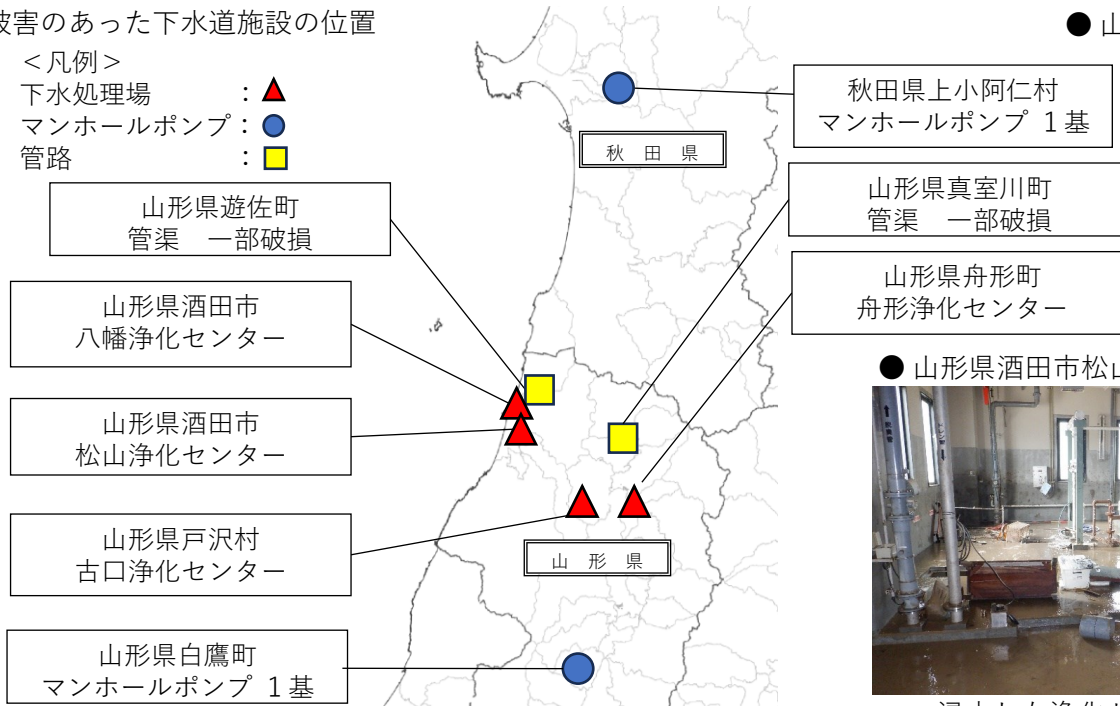
●被害のあった下水道施設

県	市町村名	施設名	被害時の状況	現在の対応状況
秋田県	かみこあにむら 上小阿仁村	マンホールポンプ 1基	浸水により異常確認	点検実施により復旧済み
山形県	さかたし 酒田市	やはた 八幡浄化センター	浸水により機能停止	仮設ポンプの設置や簡易処理の実施により機能確保済み
		まつやま 松山浄化センター	浸水により機能停止	揚水機能の復旧や簡易処理の実施により機能確保済み
	とぎわむら 戸沢村	ふるくち 古口浄化センター	浸水により機能停止	ポンプ操作盤の応急対応により機能確保済み
	ゆざまち 遊佐町	管路（污水）	一部破損	影響範囲は1軒（避難中のため汚水の発生なし） 町道や護岸の復旧にあわせて復旧予定
	しらかまち 白鷹町	マンホールポンプ 1基	落雷により機能停止	応急対応により機能確保済み
	まむろがわまち 真室川町	管路（污水）	一部破損	応急対応により機能確保済み
ふながたまち 舟形町	ふながた 舟形浄化センター	ほうりゅうぎょ 放流渠の一部破損	施設内管理用道路の破損により、放流渠の一部破損（水処理機能に影響なし）	

●被害のあった下水道施設の位置

<凡例>

- 下水処理場 : ▲
- マンホールポンプ : ●
- 管路 : ■



●山形県酒田市八幡浄化センターの被災状況と応急対応状況



浸水した曝気ブロウ

●山形県酒田市松山浄化センターの被災状況と応急復旧状況



浸水した浄化センター内



揚水機能の復旧確認

7月25日からの大雨による土砂災害発生状況

土砂災害発生件数

66件

- 土石流等： 6件
- 地すべり： 7件
- がけ崩れ： 53件

【被害状況】

※山形県は人家被害確認中

人的被害： 負傷者 1名

人家被害： 半壊 1戸
一部損壊 7戸

7/26 土石流等
もがみぐんとざわむらまつざか
山形県最上郡戸沢村松坂



7/26 がけ崩れ
もがみぐんもがみまちせみ
山形県最上郡最上町瀬見



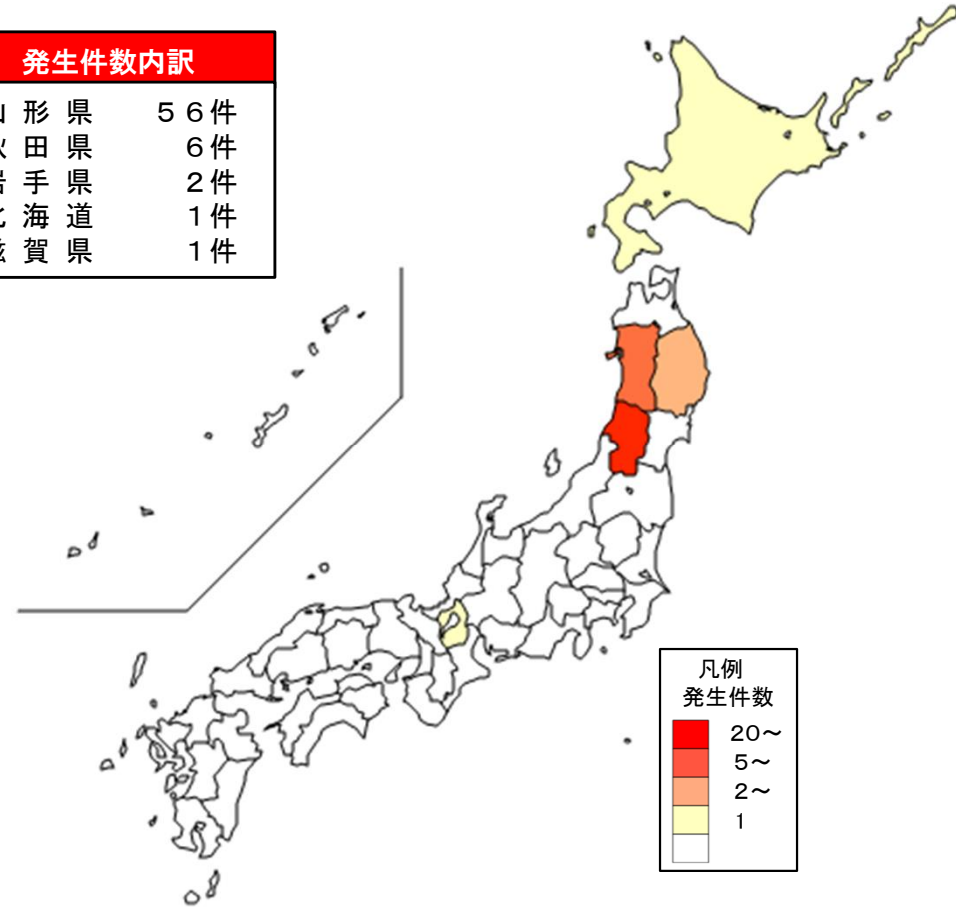
7/26 がけ崩れ
もがみぐんふながたまちふながた
山形県最上郡舟形町舟形



7/26 土石流等
さかたし きたあおさわ
山形県酒田市北青沢



発生件数内訳	
山形県	56件
秋田県	6件
岩手県	2件
北海道	1件
滋賀県	1件



7/26 がけ崩れ
もがみぐんさけがわむらきょうづか
山形県最上郡鮭川村京塚



7/25 土石流等
まいばらし いぶき
滋賀県米原市伊吹



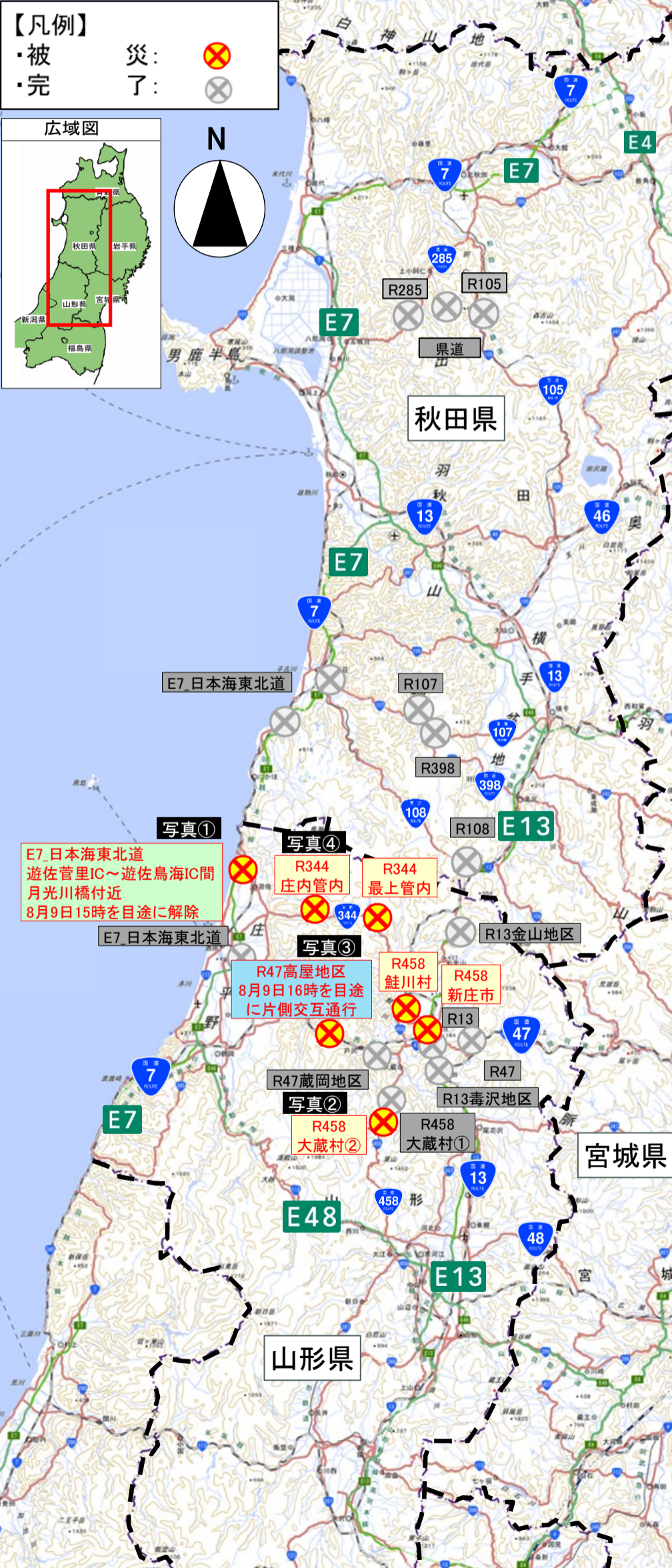
7/26 がけ崩れ
きたあきたし あにみずなし
秋田県北秋田市阿仁水無



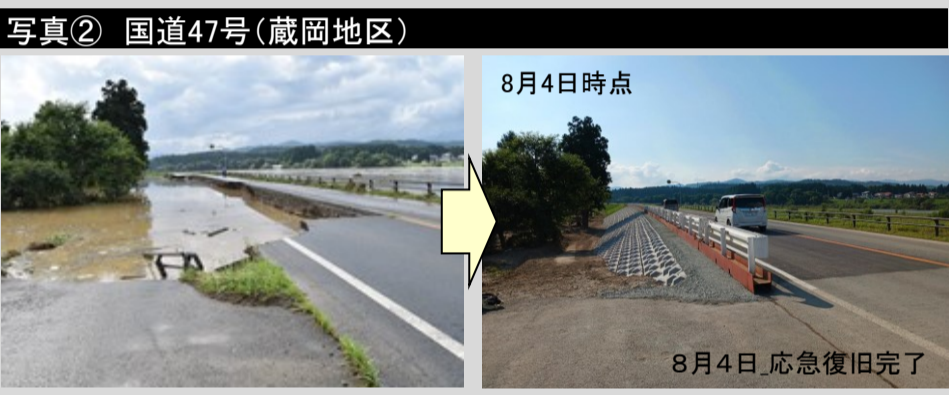
※これは速報であり、今後数値等が変わる可能性があります。

- 主要幹線道路である高速道路、直轄国道、補助国道において、10路線21区間が被災し、これまで6路線14区間の応急復旧が完了。
- 残る4路線7区間のうち、高速道路・直轄国道においては、8月9日までに応急復旧完了予定。
- 応急復旧に当たっては、電力・通信、水道等の事業者と連携し、ライフラインの早期復旧を支援

■高速道路、直轄国道、補助国道の被災箇所



被災・復旧状況



被災による通行止め区間 240808_1300 時点

路線	高速道路	直轄国道	補助国道	都道府県道	備考
秋田県	なし	なし	なし	7区間	孤立 解消
山形県	1路線 1区間	1路線 1区間	2路線 5区間	18区間	孤立 解消

注記) ・通行止め箇所は、補助国道以上を示している。
・地方道は、孤立箇所の発生要因となっている箇所のみ図示。

7月25日からの大雨による鉄道の主な被害状況について

○施設被害により、山形新幹線を含め、秋田・山形県内の2事業者3路線で運転見合わせ中

運転見合わせ路線

【新幹線】JR東日本 山形新幹線(奥羽線)

【在来線：2事業者3路線】

- ・JR東日本 奥羽線、陸羽東線
- ・秋田内陸縦貫鉄道 秋田内陸線

— : 運休区間
— : 再開区間
✕ : 写真の被害箇所
× : 他の被害箇所

○ 鉄道等の災害復旧に係る事業者間連携に関する連絡調整会議(7/29 本省、7/31 地方) 開催

秋田内陸縦貫鉄道 秋田内陸線 (被災8箇所)
 運休(7/25~): 阿仁合駅~比立内駅間
 運転再開時期
 ・阿仁合駅~比立内駅間: 8月10日予定

山形新幹線
 【運休区間(7/25~)】
 ・大石田駅~新庄駅間
 (※奥羽線は大石田駅~院内駅間)
 【運転再開時期】
 ・大石田駅~新庄駅間: 8月10日予定
 【代行輸送】
 ・大石田駅~新庄駅間: 8月1日より運行中

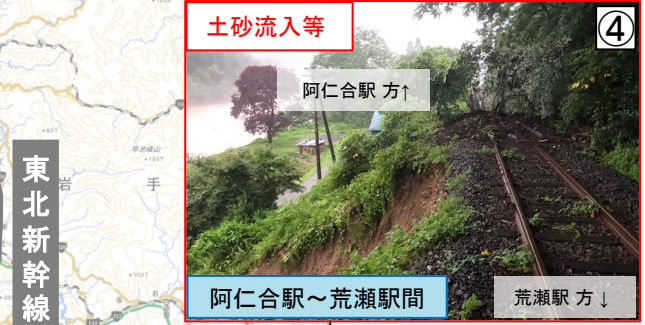
土砂流出・電柱倒壊等箇所
 復旧工事中(8/1時点) ①



土砂流入箇所
 復旧工事中(8/1時点) ②



JR東日本 奥羽線
 運休(7/25~): 大石田駅~院内駅間
 運転再開時期
 ・大石田駅~新庄駅間: 8月10日予定
 ・新庄駅~院内駅間: 未定



JR東日本 大船渡線
 8/7 運転再開

JR東日本 陸羽東線
 運休(7/25~): 鳴子温泉駅~新庄駅間
 運転再開時期: 未定



※写真は地整ヘリサット

※写真はJR東日本提供

【都市局】令和6年7月25日からの大雨による被災状況

被災箇所数
都市公園：8件
その他公園：3件
※人的被害無し

にかほ
【施設名】仁賀保墓園
【被害状況】法面の小崩落



法面小崩落(仁賀保墓園)

もがみがわ
【施設名】最上川下流緑地
【被害状況】土砂堆積

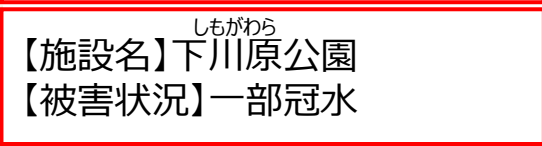
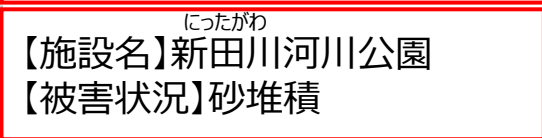
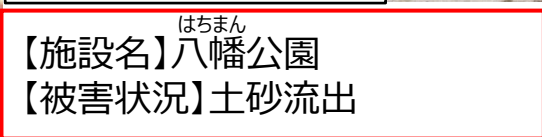
ひがしひらた
【施設名】東平田さくら公園
【被害状況】法面一部崩落等



法面一部崩落(東平田さくら公園)



土砂堆積(新田川河川公園)



堆積土砂排除事業実施中(山形県酒田市)

※都市計画区域内及び同区域外の集落地(独立した家屋が10戸以上隣接)にて実施

・TEC-FORCE派遣人数のべ1,983人・日
 ・災害対策用機械等のべ401台・日

- 7月23日頃から北日本に停滞した梅雨前線の影響で、東北地方の日本海側を中心に北日本から西日本では大雨となり、山形県では25日の昼過ぎと夜に線状降水帯が発生して大雨特別警報を2度発表した。また、東北地方を中心に、24日から26日にかけての3日間の降水量が400ミリを超えた地点や平年の7月の月降水量を超えた地点があり、記録的な大雨となった影響により国管理で2水系4河川、県管理で11水系35河川で浸水被害が発生した。
- 秋田県、山形県を中心に、13市12町4村とホットラインを構築し、TEC-FORCEとしてリエゾン等を派遣し自治体のニーズを把握したほか、東北地方整備局に加え、関東・中部地方整備局からも広域派遣を行い、ドローンも活用して効率的な被災状況調査等を実施し、被災自治体を支援。
- 被害の迅速な全容把握のため、防災ヘリコプター（みちのく号）とCar-SATによる被災状況調査を実施。
- 災害対策用機械（排水ポンプ車、照明車等）を前進配備し、浸水が発生した地区で緊急的な排水作業を実施。

■自治体のニーズを把握(リエゾン)



県職員とリエゾンとの情報共有
(秋田県庁)



自治体職員との情報共有
(秋田県大仙市)

■被災状況調査



ドローンによる被災状況調査
(秋田県由利本荘市)



被災状況調査(道路)
(山形県鮭川村)

■被災状況調査(防災ヘリ、Car-SAT)



防災ヘリによる調査
(山形県最上郡戸沢村)



Car-SATによる調査
(秋田県由利本荘市)

■災害対策用機械(前進配備と排水作業)



排水ポンプ車の前進配備
(山形県庄内町)



排水ポンプ車による排水活動
(秋田県大仙市)

総数【198名】（のべ1,983人日）
リエゾン 16名
被災状況調査班等 182名

※総数、のべには先遣班（東北地整(本局)へ派遣）が含まれる。

秋田県
 総数【50名】（のべ315人日）
リエゾン 6名
被災状況調査班等 44名

山形県
 総数【138名】（のべ1,568人日）
リエゾン 10名
被災状況調査班等 128名

東北地整 総数【103名】（のべ895人日）
 関東地整 総数【43名】（のべ431人日）
 北陸地整 総数【23名】（のべ119人日）
 中部地整 総数【32名】（のべ274人日）

上小阿仁村【10名】
リエゾン 2名
被災状況調査班（河川） 4名
被災状況調査班（道路） 4名

秋田県庁【2名】
リエゾン 2名

由利本荘市【38名】
リエゾン 2名
被災状況調査班（河川） 4名
被災砂防調査班（河川砂防） 8名
被災状況調査班（道路） 24名

酒田市【34名】
リエゾン 2名
被災状況調査班（河川） 12名
被災状況調査班（道路） 20名

鮭川村【10名】
リエゾン 2名
被災状況調査班（河川砂防） 8名

真室川町【5名】
リエゾン 1名
被災状況調査班（道路） 4名

庄内町【34名】
リエゾン 2名
被災状況調査班（河川） 16名
被災砂防調査班（河川砂防） 4名
被災状況調査班（砂防） 12名

被災状況調査（真室川町）

被災状況調査（戸沢村）

最上町【30名】
リエゾン 2名
被災状況調査班（河川砂防） 16名
被災状況調査班（道路） 12名



東北地方整備局災害対策本部【10名】
 関東先遣班 3名
 中部先遣班 4名
 北陸先遣班 3名



戸沢村【9名】
リエゾン 1名
被災状況調査班（道路） 8名

舟形町【16名】
被災状況調査班（河川） 8名
被災状況調査班（道路） 8名



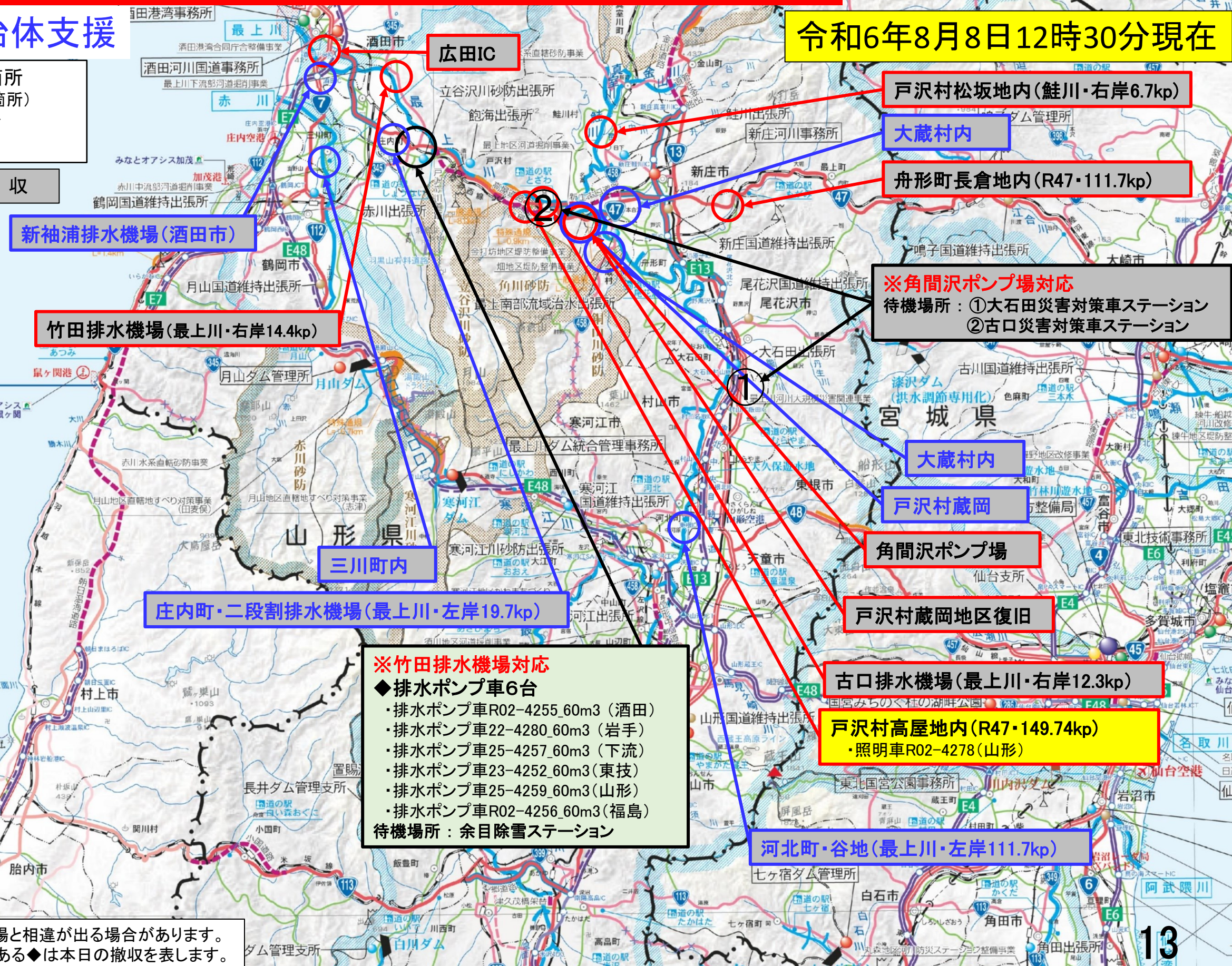
災害対策車稼働状況等位置図(山形)

青字は自治体支援

令和6年8月8日12時30分現在

- ・内水排除箇所 0箇所
(自治体支援箇所 0箇所)
- ・排水ポンプ車 6台
- ・照明車 1台

活動中	撤収
待機中	



新袖浦排水機場(酒田市)

竹田排水機場(最上川・右岸14.4kp)

庄内町・二段割排水機場(最上川・左岸19.7kp)

三川町内

広田IC

戸沢村松坂地内(鮭川・右岸6.7kp)

大蔵村内

舟形町長倉地内(R47・111.7kp)

※角間沢ポンプ場対応
待機場所：①大石田災害対策車ステーション
②古口災害対策車ステーション

大蔵村内

戸沢村蔵岡

角間沢ポンプ場

戸沢村蔵岡地区復旧

古口排水機場(最上川・右岸12.3kp)

戸沢村高屋地内(R47・149.74kp)
・照明車R02-4278(山形)

河北町・谷地(最上川・左岸111.7kp)

※竹田排水機場対応
◆排水ポンプ車6台
・排水ポンプ車R02-4255_60m3(酒田)
・排水ポンプ車22-4280_60m3(岩手)
・排水ポンプ車25-4257_60m3(下流)
・排水ポンプ車23-4252_60m3(東技)
・排水ポンプ車25-4259_60m3(山形)
・排水ポンプ車R02-4256_60m3(福島)
待機場所：余目除雪ステーション

(注)速報ですので現場と相違が出る場合があります。
(注)箇所名の先頭にある◆は本日の撤収を表します。