

# 令和元年度入札契約改善推進事業 支援結果

( 調布市 : 施工時期等の平準化検討事業 )

# 入札契約改善推進事業の支援フロー

- 事業の進捗状況（スケジュール）に応じて、支援範囲を設定して実施
- 調布市では、以下のフローで支援を実施

## 支援範囲

### 1 応募事業の概要確認

- 事業の規模、概要、制約条件及び進捗状況の確認

### 2 調布市における平準化の概況把握

- 調布市全体の施工時期等の平準化の状況把握

### 3 平準化に関する課題把握

- 設計・工事の発注状況
- 発注者・受注者（施工者・設計者）の課題認識

#### 3-1 施工者・設計者へのアンケート調査

- 技術職員の年齢構成、社員の採用状況、平準化ニーズ等

#### 3-2 調布市職員へのアンケート調査

- 時間外勤務の状況、平準化の阻害要因、改善策等

### 4 調布市の平準化に向けた施策提案

- 平準化に向けた課題と対策の体系化
- 財政課等との調整

### 5 調布市職員に対する周知

- 職員向けの説明会の実施

### 6 発注者による事業の推進（次年度当初から試行、具体化検討予定）

## 支援フロー

応募事業の概要確認

調布市における平準化の概況把握

平準化に関する課題把握

受注者（施工者/設計者）アンケート

調布市職員アンケート

調布市の施工時期の平準化施策

調布市職員への周知

発注者による事業推進

<b>事業名称</b>	<b>施工時期等の平準化検討事業</b>																																																																																	
<b>対象自治体</b>	東京都調布市																																																																																	
<b>対象事業</b>	施工時期等の平準化の取組の検討																																																																																	
<b>事業の概要</b>	施行時期を平準化することで事業者の受注機会を拡大し、入札不調を抑制する。また、併せて発注事務及び検査事務の繁忙期を解消することにより時間外勤務の縮減等を図る。																																																																																	
<b>位置と事業量</b>	<div style="display: flex; justify-content: space-around;"> <div data-bbox="492 646 1097 1021"> </div> <div data-bbox="1131 646 2139 1029"> <table border="1"> <caption>調布市 普通建設事業費 (億円)</caption> <thead> <tr> <th>自治体</th> <th>普通建設事業費 (億円)</th> </tr> </thead> <tbody> <tr><td>八王子市</td><td>153.2</td></tr> <tr><td>町田市</td><td>125.3</td></tr> <tr><td>府中市</td><td>198.6</td></tr> <tr><td>調布市</td><td>112.3</td></tr> <tr><td>西東京市</td><td>55.2</td></tr> <tr><td>小平市</td><td>26.0</td></tr> <tr><td>三鷹市</td><td>61.3</td></tr> <tr><td>日野市</td><td>83</td></tr> <tr><td>立川市</td><td>48.3</td></tr> <tr><td>東村山市</td><td>35.2</td></tr> <tr><td>多摩市</td><td>41.7</td></tr> <tr><td>武蔵野市</td><td>75</td></tr> <tr><td>青梅市</td><td>18.4</td></tr> <tr><td>国分寺市</td><td>86</td></tr> <tr><td>小金井市</td><td>26.3</td></tr> <tr><td>東久留米市</td><td>24.0</td></tr> <tr><td>昭島市</td><td>36.3</td></tr> <tr><td>稲城市</td><td>47.4</td></tr> <tr><td>東大和市</td><td>18.3</td></tr> <tr><td>あきる野市</td><td>22.8</td></tr> <tr><td>狛江市</td><td>20.8</td></tr> <tr><td>国立市</td><td>22.5</td></tr> <tr><td>清瀬市</td><td>24.1</td></tr> <tr><td>武蔵村山市</td><td>25.4</td></tr> <tr><td>福生市</td><td>31.9</td></tr> <tr><td>羽村市</td><td>18.0</td></tr> </tbody> </table> </div> </div>	自治体	普通建設事業費 (億円)	八王子市	153.2	町田市	125.3	府中市	198.6	調布市	112.3	西東京市	55.2	小平市	26.0	三鷹市	61.3	日野市	83	立川市	48.3	東村山市	35.2	多摩市	41.7	武蔵野市	75	青梅市	18.4	国分寺市	86	小金井市	26.3	東久留米市	24.0	昭島市	36.3	稲城市	47.4	東大和市	18.3	あきる野市	22.8	狛江市	20.8	国立市	22.5	清瀬市	24.1	武蔵村山市	25.4	福生市	31.9	羽村市	18.0																											
自治体	普通建設事業費 (億円)																																																																																	
八王子市	153.2																																																																																	
町田市	125.3																																																																																	
府中市	198.6																																																																																	
調布市	112.3																																																																																	
西東京市	55.2																																																																																	
小平市	26.0																																																																																	
三鷹市	61.3																																																																																	
日野市	83																																																																																	
立川市	48.3																																																																																	
東村山市	35.2																																																																																	
多摩市	41.7																																																																																	
武蔵野市	75																																																																																	
青梅市	18.4																																																																																	
国分寺市	86																																																																																	
小金井市	26.3																																																																																	
東久留米市	24.0																																																																																	
昭島市	36.3																																																																																	
稲城市	47.4																																																																																	
東大和市	18.3																																																																																	
あきる野市	22.8																																																																																	
狛江市	20.8																																																																																	
国立市	22.5																																																																																	
清瀬市	24.1																																																																																	
武蔵村山市	25.4																																																																																	
福生市	31.9																																																																																	
羽村市	18.0																																																																																	
<b>職員数及び1人あたり事業費</b>	<table border="1"> <caption>職員数及び1人あたり事業費 (千円)</caption> <thead> <tr> <th>自治体</th> <th>職員数 (人)</th> <th>1人あたり事業費 (千円)</th> </tr> </thead> <tbody> <tr><td>八王子市</td><td>2700</td><td>1000</td></tr> <tr><td>町田市</td><td>2100</td><td>1000</td></tr> <tr><td>府中市</td><td>1300</td><td>1700</td></tr> <tr><td>調布市</td><td>1100</td><td>1000</td></tr> <tr><td>西東京市</td><td>1000</td><td>900</td></tr> <tr><td>小平市</td><td>900</td><td>500</td></tr> <tr><td>三鷹市</td><td>900</td><td>1100</td></tr> <tr><td>日野市</td><td>1000</td><td>1400</td></tr> <tr><td>立川市</td><td>1000</td><td>800</td></tr> <tr><td>東村山市</td><td>800</td><td>700</td></tr> <tr><td>多摩市</td><td>800</td><td>800</td></tr> <tr><td>武蔵野市</td><td>900</td><td>1500</td></tr> <tr><td>青梅市</td><td>700</td><td>600</td></tr> <tr><td>国分寺市</td><td>600</td><td>2400</td></tr> <tr><td>小金井市</td><td>600</td><td>700</td></tr> <tr><td>東久留米市</td><td>600</td><td>600</td></tr> <tr><td>昭島市</td><td>600</td><td>1100</td></tr> <tr><td>稲城市</td><td>600</td><td>1500</td></tr> <tr><td>東大和市</td><td>500</td><td>700</td></tr> <tr><td>あきる野市</td><td>500</td><td>1000</td></tr> <tr><td>狛江市</td><td>500</td><td>800</td></tr> <tr><td>国立市</td><td>500</td><td>900</td></tr> <tr><td>清瀬市</td><td>500</td><td>1000</td></tr> <tr><td>武蔵村山市</td><td>400</td><td>1200</td></tr> <tr><td>福生市</td><td>400</td><td>1500</td></tr> <tr><td>羽村市</td><td>400</td><td>900</td></tr> </tbody> </table>	自治体	職員数 (人)	1人あたり事業費 (千円)	八王子市	2700	1000	町田市	2100	1000	府中市	1300	1700	調布市	1100	1000	西東京市	1000	900	小平市	900	500	三鷹市	900	1100	日野市	1000	1400	立川市	1000	800	東村山市	800	700	多摩市	800	800	武蔵野市	900	1500	青梅市	700	600	国分寺市	600	2400	小金井市	600	700	東久留米市	600	600	昭島市	600	1100	稲城市	600	1500	東大和市	500	700	あきる野市	500	1000	狛江市	500	800	国立市	500	900	清瀬市	500	1000	武蔵村山市	400	1200	福生市	400	1500	羽村市	400	900
自治体	職員数 (人)	1人あたり事業費 (千円)																																																																																
八王子市	2700	1000																																																																																
町田市	2100	1000																																																																																
府中市	1300	1700																																																																																
調布市	1100	1000																																																																																
西東京市	1000	900																																																																																
小平市	900	500																																																																																
三鷹市	900	1100																																																																																
日野市	1000	1400																																																																																
立川市	1000	800																																																																																
東村山市	800	700																																																																																
多摩市	800	800																																																																																
武蔵野市	900	1500																																																																																
青梅市	700	600																																																																																
国分寺市	600	2400																																																																																
小金井市	600	700																																																																																
東久留米市	600	600																																																																																
昭島市	600	1100																																																																																
稲城市	600	1500																																																																																
東大和市	500	700																																																																																
あきる野市	500	1000																																																																																
狛江市	500	800																																																																																
国立市	500	900																																																																																
清瀬市	500	1000																																																																																
武蔵村山市	400	1200																																																																																
福生市	400	1500																																																																																
羽村市	400	900																																																																																

# 調布市における平準化の概況把握

## 支援フロー

応募事業の概要確認

調布市における平準化の概況把握

平準化に関する課題把握  
受注者（施工者/設計者）アンケート

調布市職員アンケート

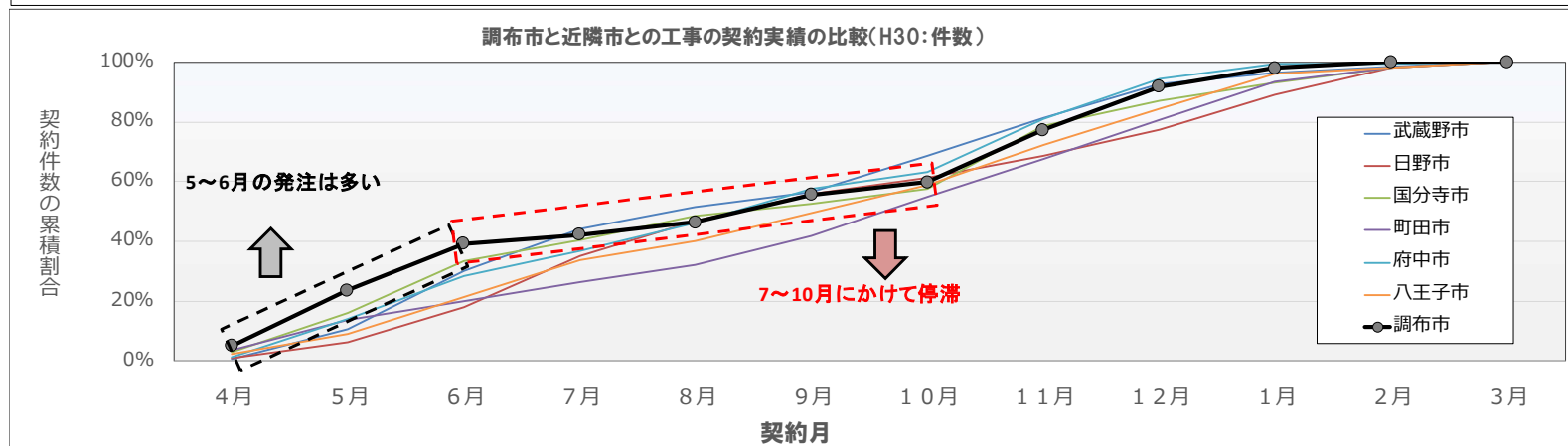
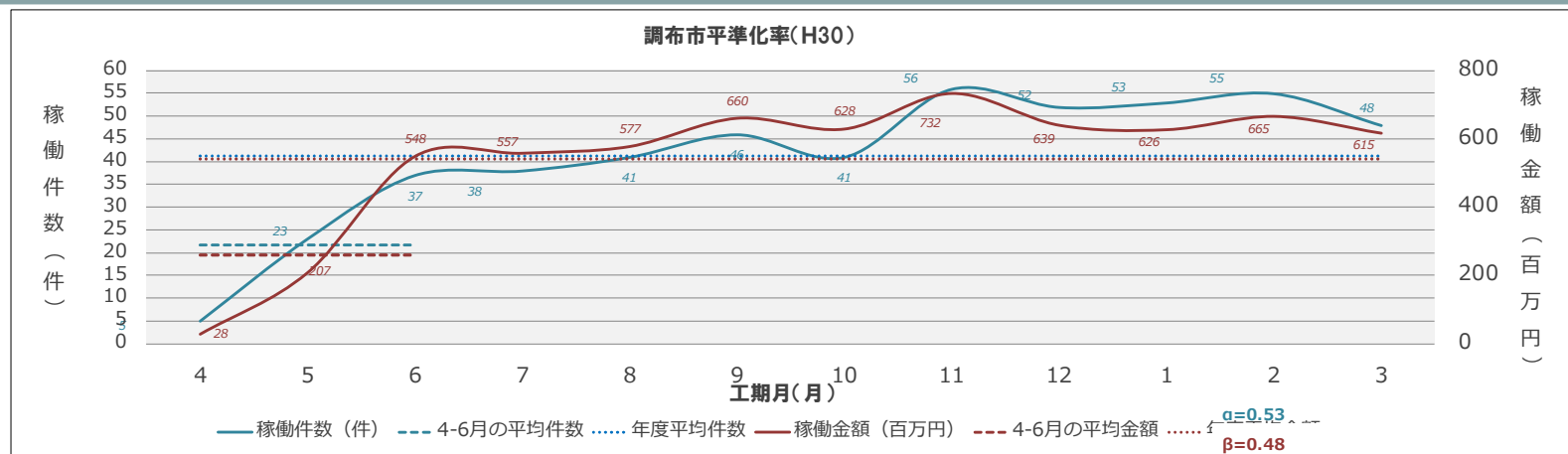
調布市の施工時期の平準化施策

調布市職員への周知

発注者による事業推進

## 【調査事項】

- 調布市の平準化率（4月～6月の工事稼働件数の平均÷年間の工事稼働件数の平均）の状況
- 調布市の近隣市との工事契約の月別推移



- 調布市の平準化率0.53は、全国平均（10～30万の都市）の0.55と同等
- 調布市の工事は5～6月の早期発注が多いが7月以降に停滞し11月から再度活発化する
- 工事発注は、平成30年度も一般的な年度と同様（R1は、例外的に設計業務の不調が多い）

# 調布市における平準化の概況把握

支援フロー

応募事業の概要確認

調布市における平準化の概況把握

受注者（施工者/設計者）アンケート

調布市職員アンケート

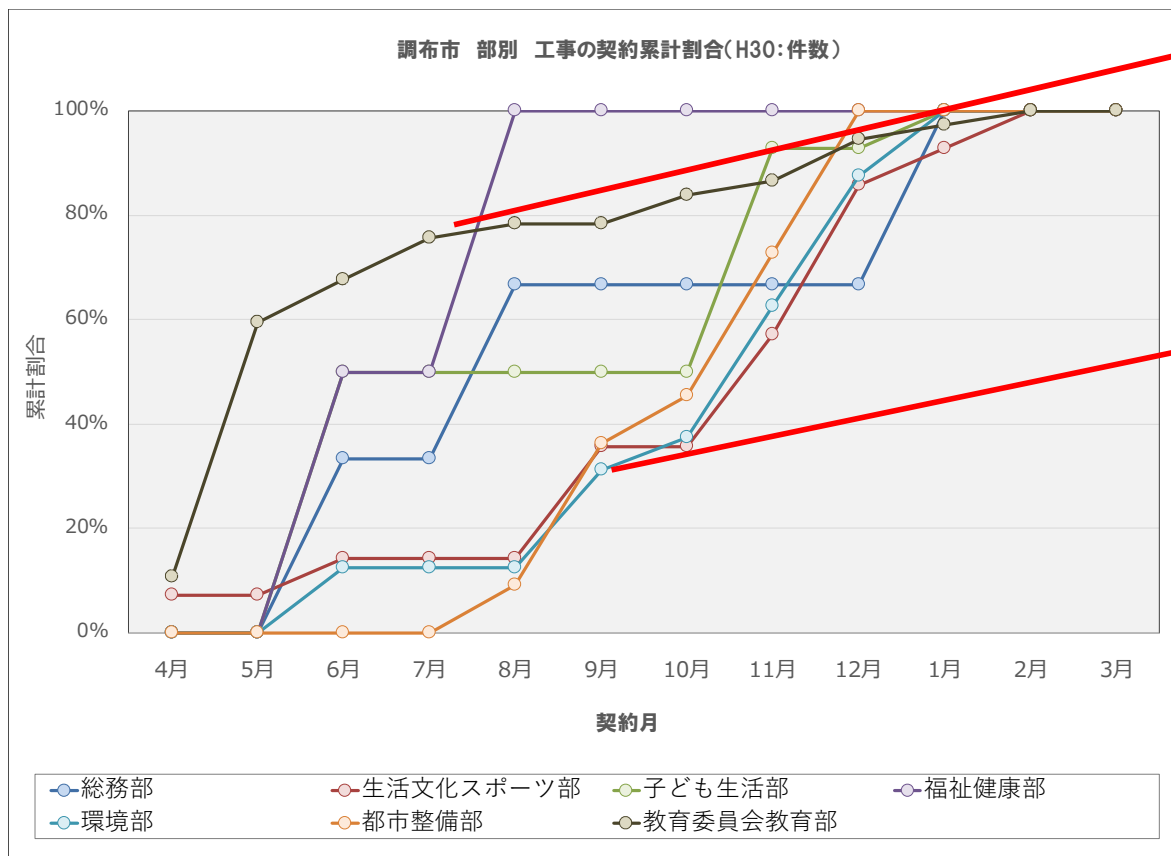
調布市の施工時期の平準化施策

調布市職員への周知

発注者による事業推進

【調査事項】

- 調布市の部署別の工事契約時期の特性
- 部別・施設別の施工時期の制約条件



## 【教育委員会教育部の工期制約】

- ◆ 学校施設: 夏季休暇中までに工事完成(教育総務課)

## 【環境部の工期制約】

- ◆ 公園: 利用者が増える長期休暇中の工事不可(緑と公園課)
- ◆ 公衆トイレ: 利用者が増える観光シーズンの工事不可(環境政策課)
- ◆ 学外学習施設: 児童等の利用が増える夏季休暇中は工事不可(環境政策課)
- ◆ コンクリート工事: 冬期の打設は品質等の問題があり工事不可(住宅課)

- 学校関係の多い「教育委員会教育部」の工事については、夏季休暇中の工事のため5月・6月の発注が多い。
- 「都市整備部」「環境部」の土木系の部署においては9月以降に発注が本格化する。「環境部」には一部夏季休暇中の施工が困難な工事もある。

# 調布市における平準化の概況把握

支援フロー

応募事業の概要確認

調布市における平準化の概況把握

受注者（施工者/設計者）アンケート

調布市職員アンケート

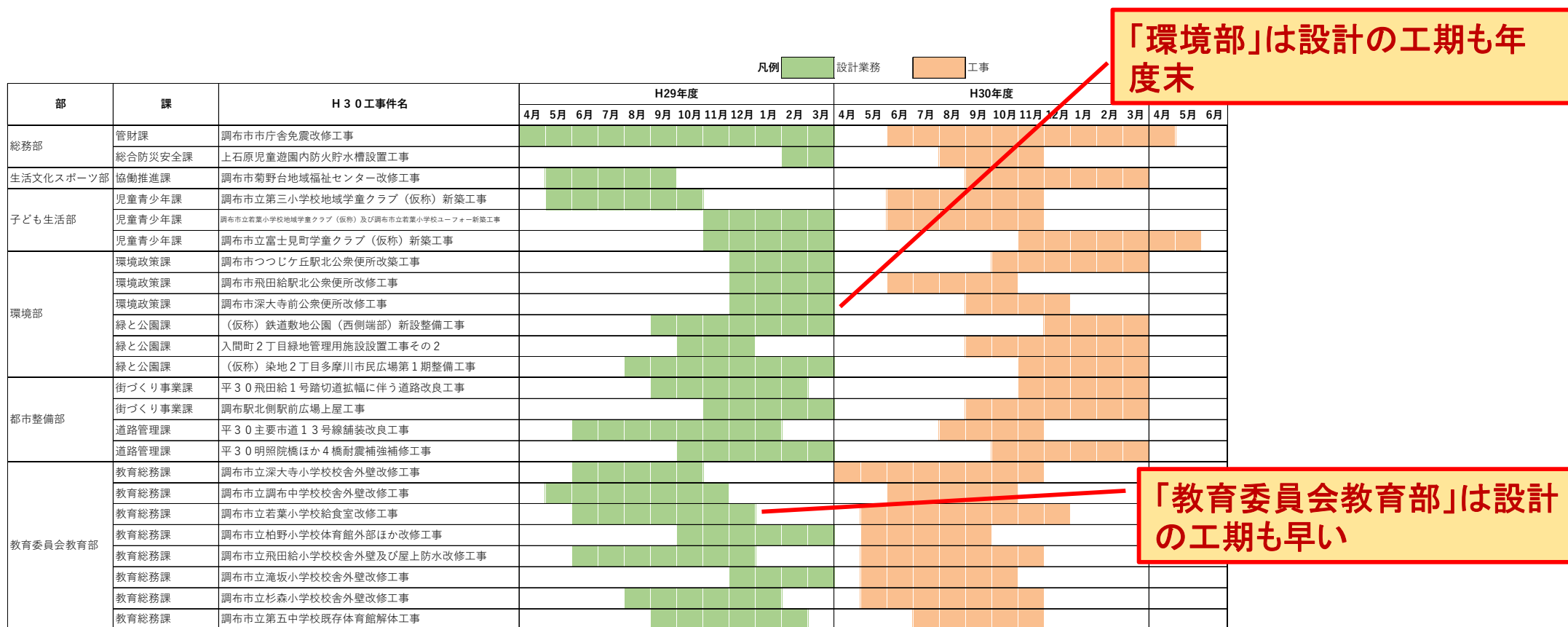
調布市の施工時期の平準化施策

調布市職員への周知

発注者による事業推進

【調査事項】

## ● 調布市の設計業務の履行期間と施工時期の関係を整理



「環境部」は設計の工期も年度末

「教育委員会教育部」は設計の工期も早い

※ H29年度設計業務、H30年度工事の契約実績データから、関連性を確認できた設計業務・工事を抽出

● 施工時期が早い「教育委員会教育部」では設計業務の履行期間も12月となっており、他部の業務と比較しても早期に業務完了をしている。

● 施工時期が9月以降となっている土木系の部署の工事の設計は、履行期間が3月となっている。

# 平準化に関する課題把握

支援フロー

応募事業の概要確認

調布市における平準化の概況把握

平準化に関する課題把握

受注者（施工者・設計者）アンケート

調布市職員アンケート

調布市の施工時期の平準化施策

調布市職員への周知

発注者による事業推進

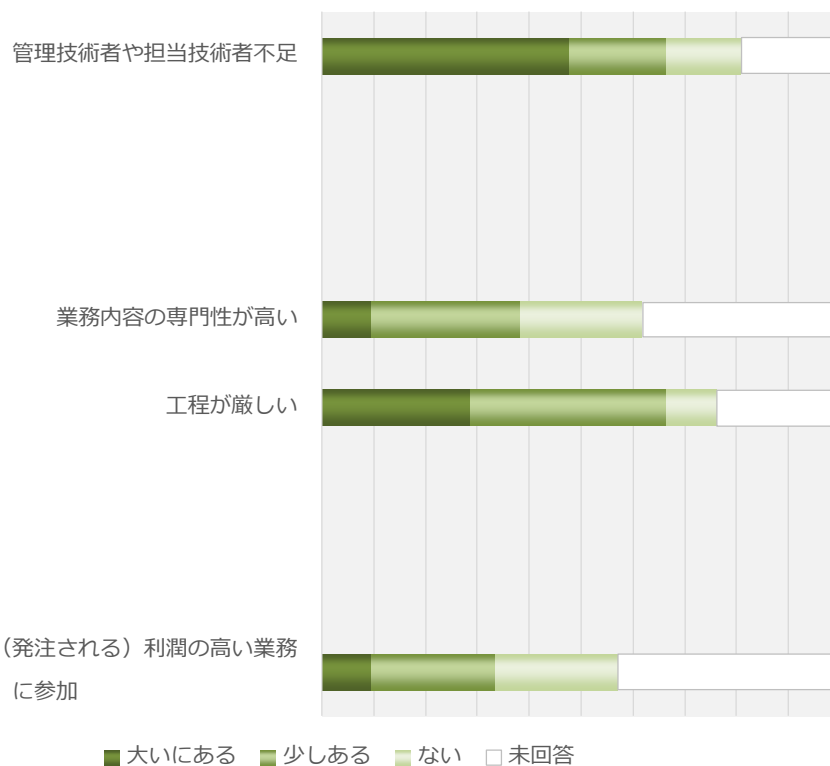
【調査事項】

●不調・中止工事・業務の不参加・辞退の理由の調査

施工者・設計者とも技術者不足との回答が最も多い

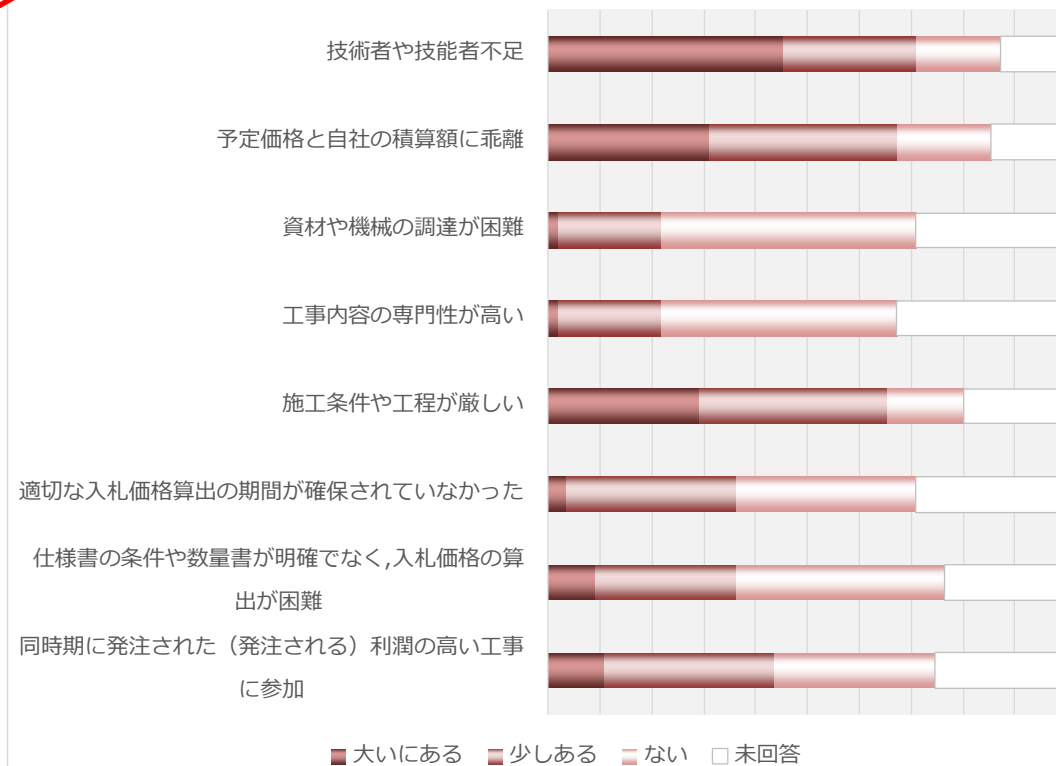
入札辞退等の理由（調布市内設計者）

0% 10% 20% 30% 40% 50% 60% 70% 80% 90% 100%



入札辞退等の理由（調布市内施工者）

0% 10% 20% 30% 40% 50% 60% 70% 80% 90% 100%



※調布市内施工者（回答55社）及び設計者（回答21社）へのアンケート結果

- 施工者・設計者共に「技術者不足」が原因となっている。
- 技術者の配置が可能となる閑散期に、工事・設計業務の工期設定とすることで不調・中止が抑制されると思われる。



# 平準化に関する課題把握

支援フロー

応募事業の概要確認

調布市における平準化の概況把握

平準化に関する課題把握  
受注者（施工者・設計者）アンケート

調布市職員アンケート

調布市の施工時期の平準化施策

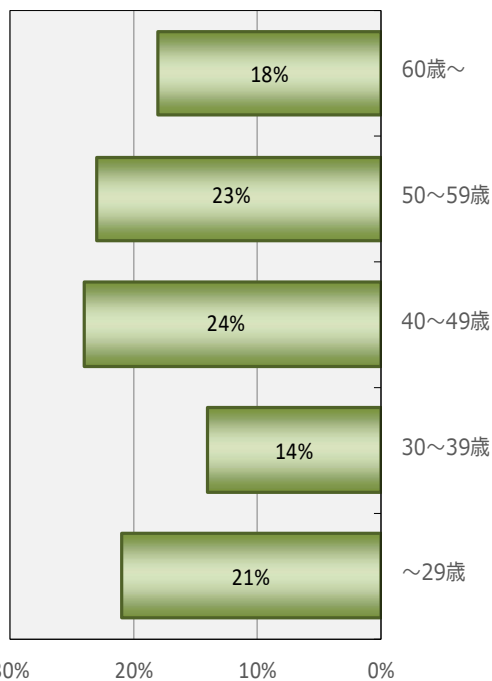
調布市職員への周知

発注者による事業推進

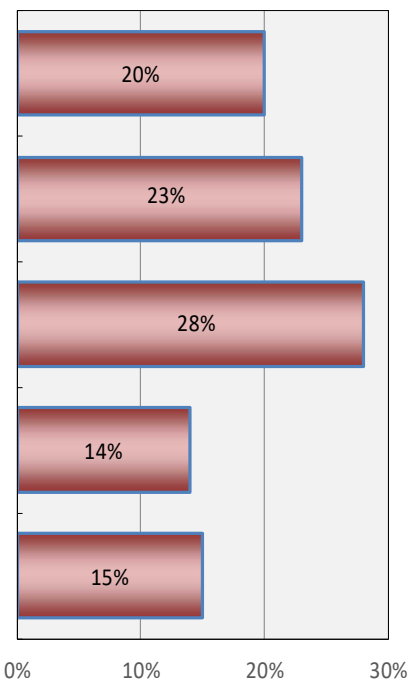
【調査事項】

## ● 調布市内の施工者・設計者の年齢構成や人材の状況について調査

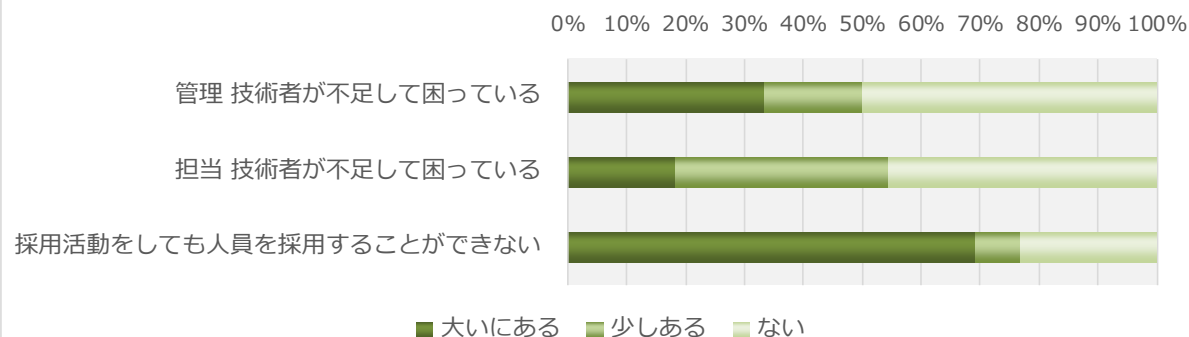
調布市内設計者の年齢構成



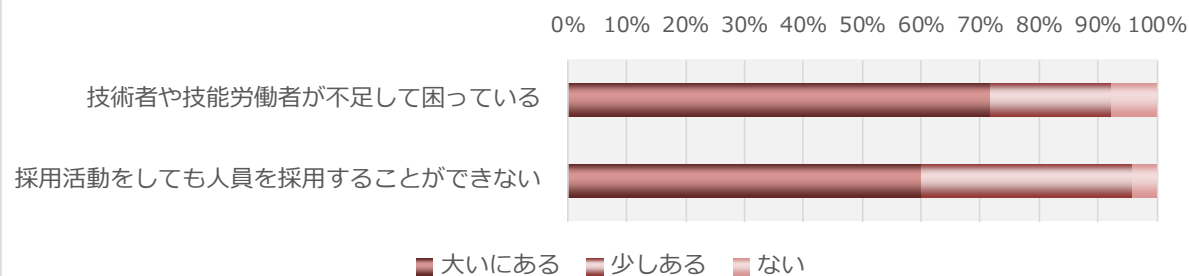
調布市内施工者の年齢構成



人材の状況（調布市内設計者）



人材の状況（調布市内施工者）

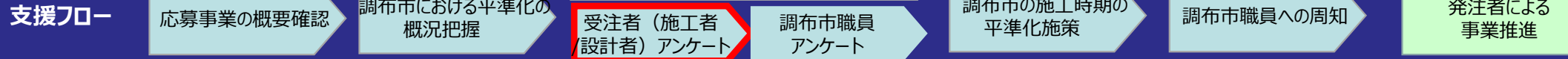


※調布市内施工者（回答55社）及び設計者（回答21社）へのアンケート結果

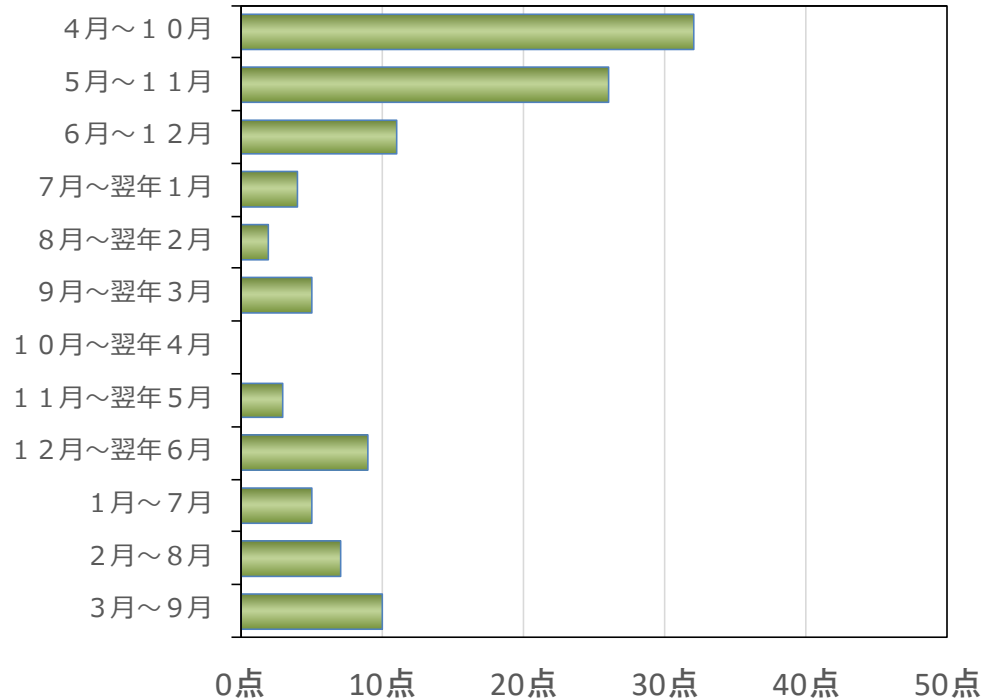
- 施工者・設計者共に高齢化が進んでいるが、特に施工者において顕著である。
- 施工者・設計者共に人材が不足しているが、採用活動をしてしても人材が集まらない状況となっている。
- 少子高齢化に伴い全国的に「後継者不足による廃業」が増加しており、特に建設業において顕著である。
- 調布市内でも同様に後継者不足による廃業が増加する恐れがある。



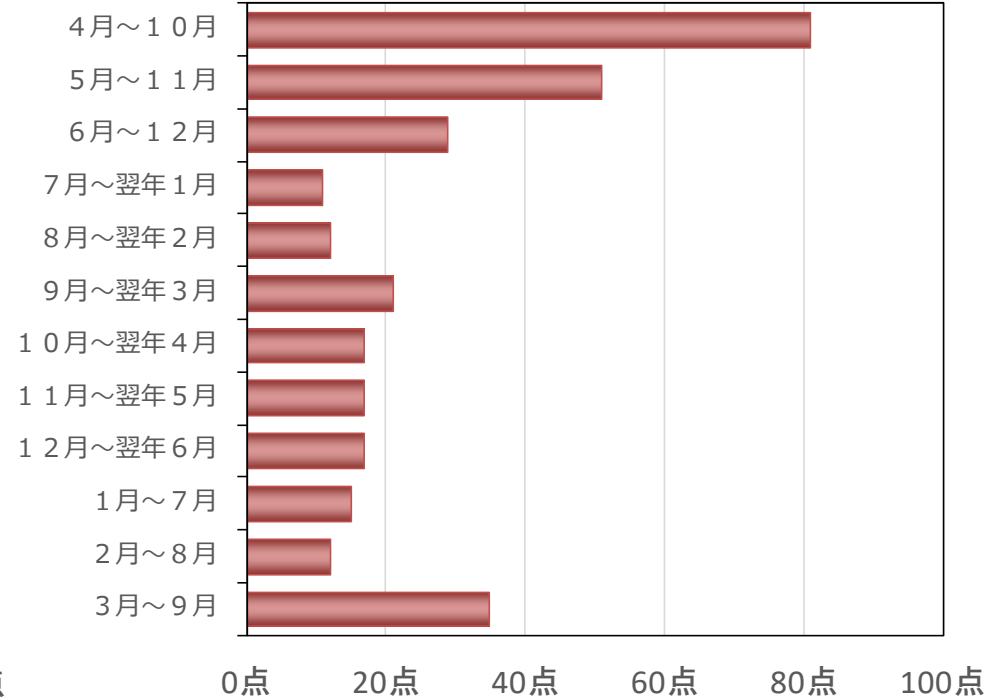
# 平準化に関する課題把握



望ましい設計業務時期（調布市内設計者）



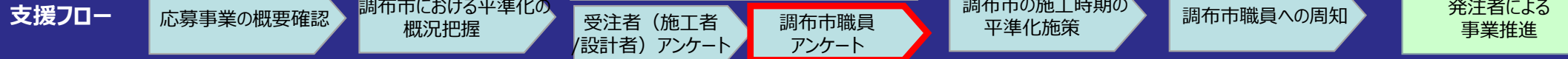
望ましい工事時期（調布市内施工者）



※調布市内施工者（回答55社）及び設計者（回答21社）へのアンケート結果  
希望順位に基づき点数化

- 施工者・設計者共に4月～10月工期・履行期間の工事・設計業務を望む声が高い。
- 4月～10月が工事・業務の閑散期となっていることが伺える。
- 市内建設業関連団体からも平準化の要望もあり。

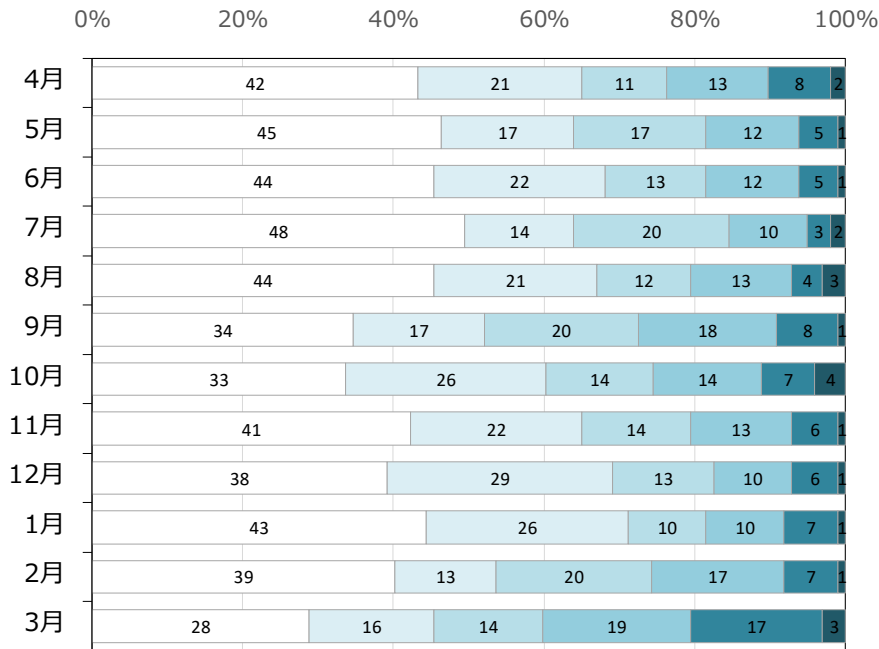
# 平準化に関する課題把握



【調査事項】

## ● 職員の時間外勤務の状況の把握

時間外勤務の状況（工事関係課職員） 単位：人数



- ほぼ勤務時間内で業務が終わる。
- 週に1～2日程度時間外勤務をする。
- 週に2～3日程度時間外勤務をする。
- 週に3～4日程度時間外勤務をする。
- 週に4～5日程度時間外勤務をする。
- 週に5日以上時間外勤務をする。

単位：件

項目	月 順位	4月			5月			6月			7月			8月			9月			10月			11月			12月			1月			2月			3月			
		1位	2位	3位	1位	2位	3位	1位	2位	3位	1位	2位	3位	1位	2位	3位	1位	2位	3位	1位	2位	3位	1位	2位	3位	1位	2位	3位	1位	2位	3位	1位	2位	3位				
工事設計対応の業務		20	3	1	22	4	1	18	3	3	14	2	2	11	8	0	9	10	1	7	7	1	9	5	2	9	3	3	6	4	1	7	4	2	2	5	3	
工事施工管理の業務		2	5	3	4	6	4	9	5	4	15	4	4	17	5	6	7	12	3	12	9	5	20	6	1	14	12	2	17	5	2	18	8	3	7	13	3	
検査対応の業務		0	2	1	1	0	2	2	0	1	1	2	1	5	1	4	10	2	1	3	1	2	3	0	5	8	0	5	2	1	4	10	4	5	33	4	3	
予算・決算・議会対応の業務		3	2	2	4	2	2	6	4	3	2	1	1	5	1	2	28	7	4	26	8	1	10	3	1	7	3	7	7	4	1	6	3	1	7	2	2	
業務委託対応の業務		5	10	4	6	12	5	5	14	2	2	16	4	2	13	3	1	8	6	1	8	6	0	10	4	1	10	5	4	13	5	4	11	6	1	13	4	
庶務的な業務		16	10	5	9	8	5	8	6	8	6	6	8	6	8	11	2	6	17	6	7	15	5	10	12	10	3	9	10	5	10	7	5	10	10	7	14	
その他		8	6	11	6	5	10	5	9	6	9	7	5	7	8	6	7	6	8	10	9	5	8	8	8	8	8	11	3	6	6	6	6	8	6	7	4	7

: 月別で最も多い項目
  : 月別で2番目に多い項目
  : 月別で3番目に多い

- 3月及び9・10月の時間外勤務が多い。
- 時間外勤務の主な理由として、3月は「検査対応」、9・10月は「予算・決算・議会対応」。

# 平準化に関する課題把握

支援フロー

応募事業の概要確認

調布市における平準化の概況把握

平準化に関する課題把握

受注者（施工者/設計者）アンケート

調布市職員アンケート

調布市の施工時期の平準化施策

調布市職員への周知

発注者による事業推進

## ●アンケート等を踏まえた施工時期等の平準化の効果の整理

### 施工者・設計者

閑散期の工事受注

経営の安定化

働き方改革の推進

勤務時間の平準化

設備投資の促進

収入の安定

Etc.

若年層の就業促進

### 調布市職員

起工・検査業務等の分散

繁忙期の業務量削減

業務の効率化

設計品質の向上

不調等による再公告  
手間の削減

Etc.

職員の働き方改革

施工時期等の平準化

# 調布市の施工時期の平準化施策

## 支援フロー

応募事業の概要確認

調布市における平準化の概況把握

平準化に関する課題把握

受注者（施工者/設計者）アンケート

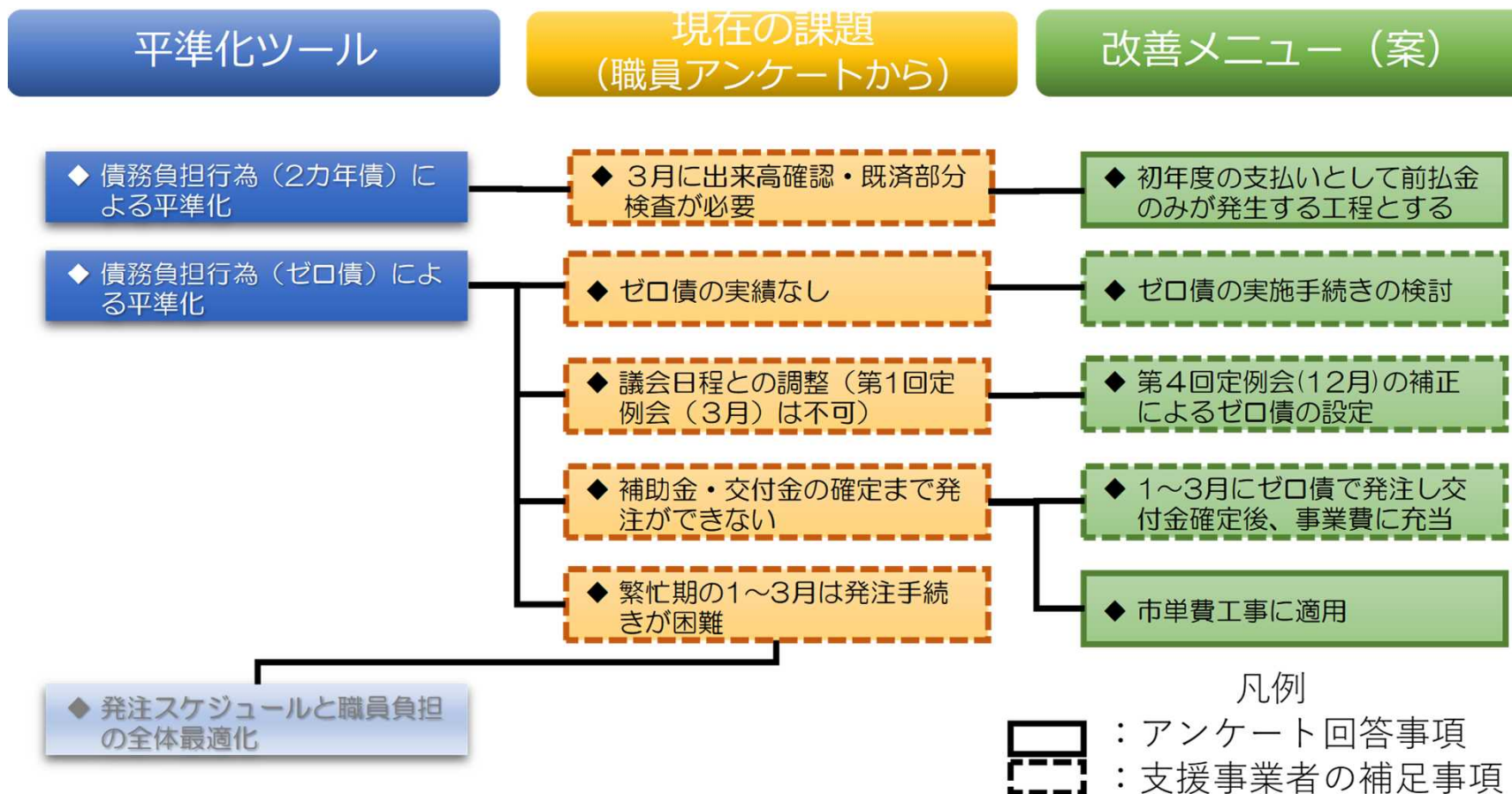
調布市職員アンケート

調布市の施工時期の平準化施策

調布市職員への周知

発注者による事業推進

## ●アンケート等を踏まえた調布市平準化施策（案）



# 調布市の施工時期の平準化施策

## 支援フロー

応募事業の概要確認

調布市における平準化の概況把握

平準化に関する課題把握

受注者（施工者/設計者）アンケート

調布市職員アンケート

調布市の施工時期の平準化施策

調布市職員への周知

発注者による事業推進

## ●アンケート等を踏まえた調布市平準化施策（案）

### 平準化ツール

### 現在の課題 (職員アンケートから)

### 改善メニュー（案）

◆ 発注スケジュールと職員負担の全体最適化

◆ 課内、関係各課、全庁での調整が困難

◆ 人事異動のため4～5月は担当者の業務割当や引継ぎ期間（土木系）

◆ 3月工期の設計成果物の品質の一層の向上（土木系）  
◆ 予算要求のため設計が9～10月に集中（建築系）

◆ 1カ年での設計と施工の実施工程に無理がある（土木系）

◆ 設計工程を含めた事業工程の「見える化」

◆ 人事異動時期の見直し・検討

◆ ゼロ債を活用し3月までに発注を実施

◆ 設計業務→積算・予算要求→工事の3カ年計画とする

◆ 設計(12月)→積算(3月)→工事発注の2カ年計画とする

◆ 繰越しによる平準化

◆ 第1回定例会（3月）の補正時に繰越しの機会が集中

◆ 繰越し理由等の事務・説明が煩雑である

◆ 第4回定例会（12月）での繰越し対応（現状でも可）

◆ 繰越しに対する庁内における考え方の整理・啓発

凡例



：アンケート回答事項



：支援事業者の補足事項



# 調布市の施工時期の平準化施策

支援フロー

応募事業の概要確認

調布市における平準化の概況把握

平準化に関する課題把握

受注者（施工者/設計者）アンケート

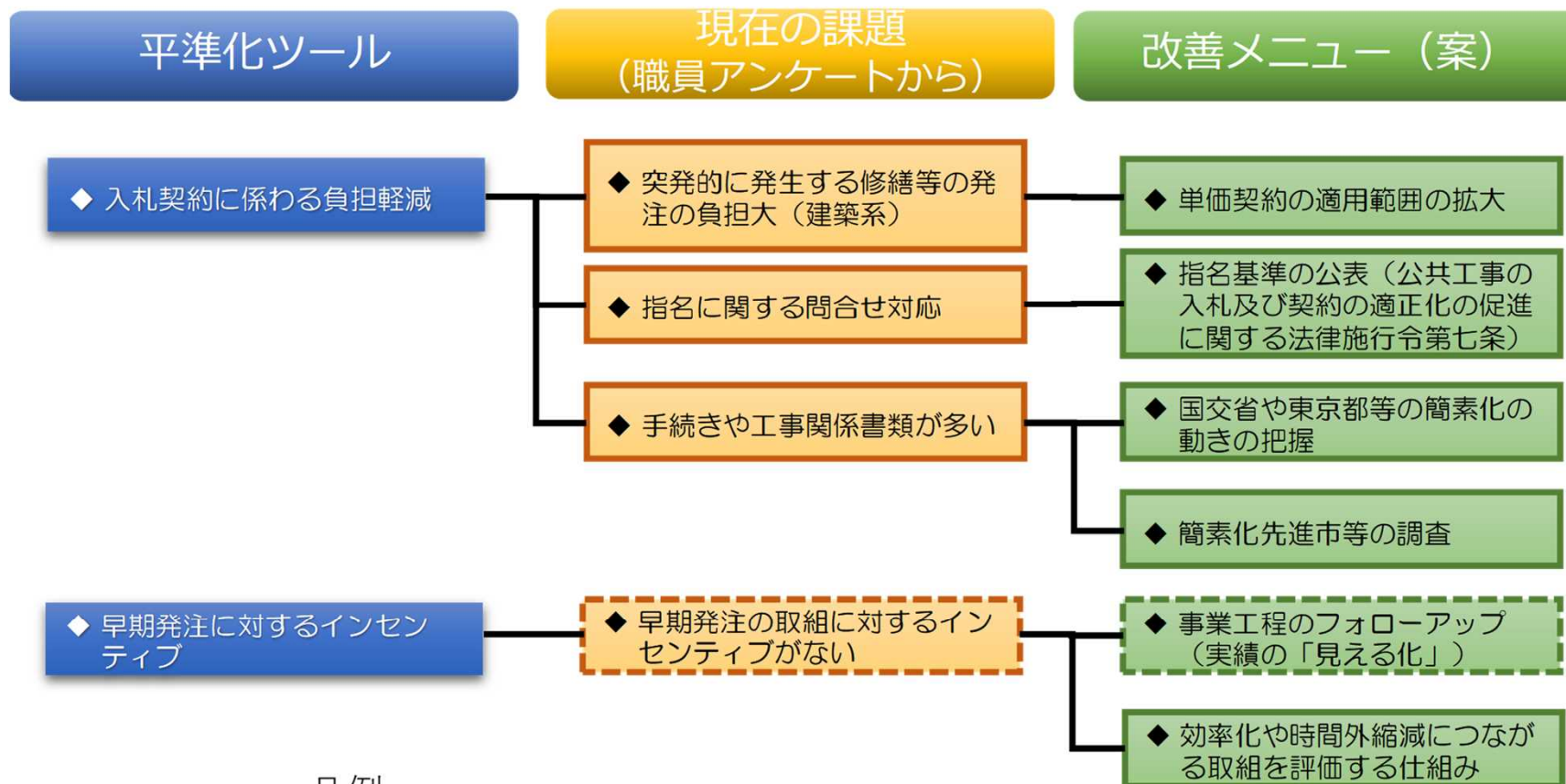
調布市職員アンケート

調布市の施工時期の平準化施策

調布市職員への周知

発注者による事業推進

## ●アンケート等を踏まえた調布市平準化施策（案）



凡例

- : アンケート回答事項
- : 支援事業者の補足事項

# 調布市の施工時期の平準化施策

## 支援フロー

応募事業の概要確認

調布市における平準化の概況把握

平準化に関する課題把握

受注者（施工者/設計者）アンケート

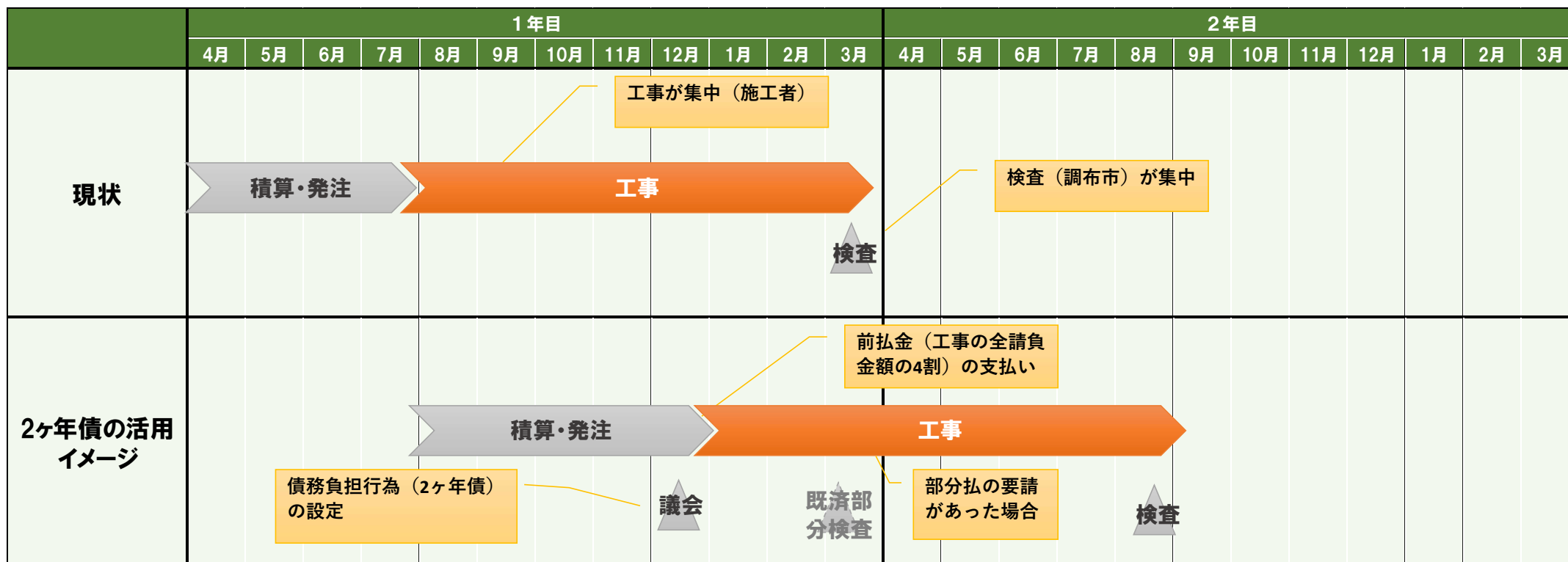
調布市職員アンケート

**調布市の施工時期の平準化施策**

調布市職員への周知

発注者による事業推進

- 12ヶ月未満の工期の工事における債務負担行為（2ヶ年債）の設定イメージ
- 調布市の契約書では、各年度の出来高に応じた前払金ではなく工事費全体の4割の前払い金を設定



- 設計業務の履行期間も「3月」以外とする。
- 工事費全体の前払金を設定しているため、第4四半期の工事発注とすれば部分払いの請求の可能性が低いことから、検査関係の職員負担増も抑制されることが考えられる。



# 調布市の施工時期の平準化施策

支援フロー

応募事業の概要確認

調布市における平準化の概況把握

平準化に関する課題把握

受注者（施工者/設計者）アンケート

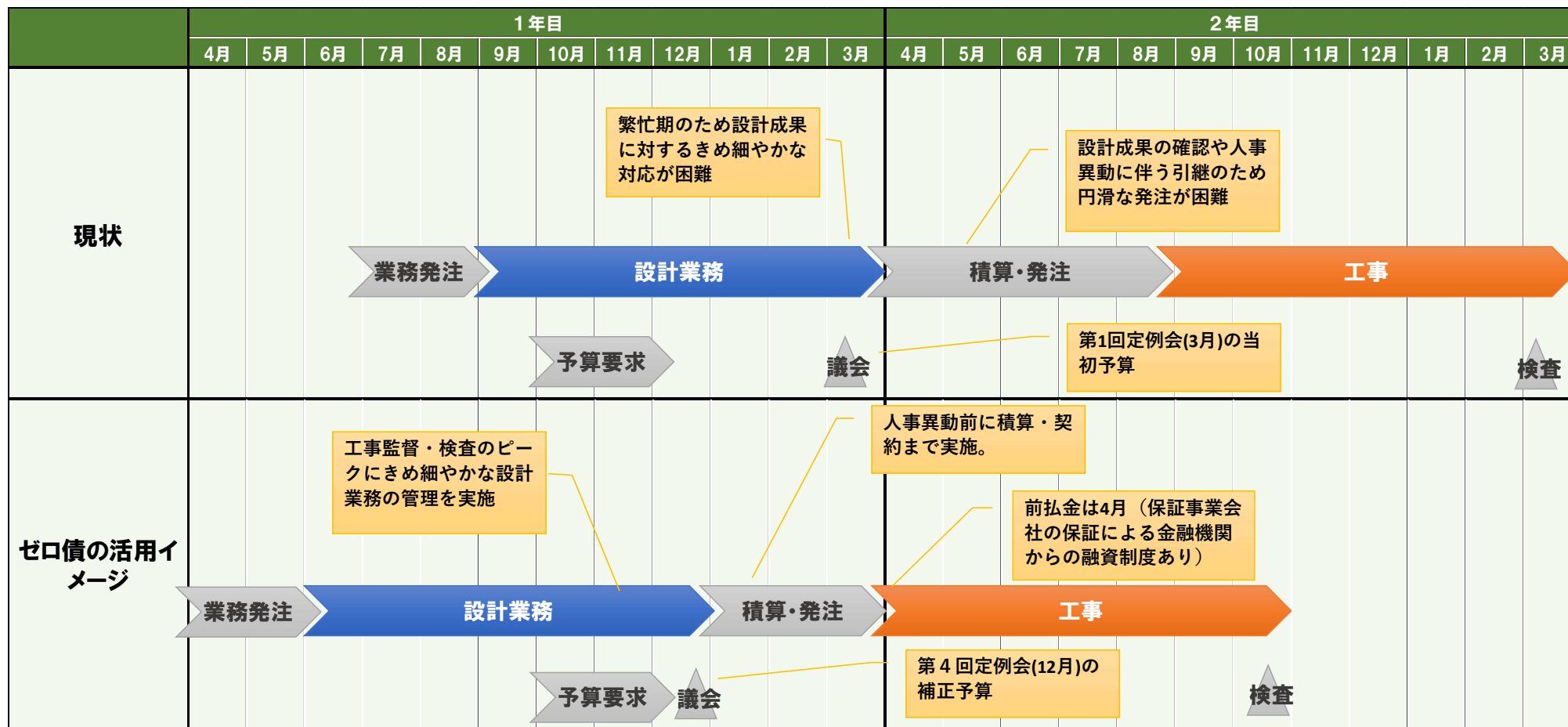
調布市職員アンケート

調布市の施工時期の平準化施策

調布市職員への周知

発注者による事業推進

## ● 債務負担行為（ゼロ債）の設定イメージ



● 設計業務の前倒しから実施する必要がある

● 「社会資本総合整備計画に係る交付金事業等」においてもゼロ債の設定は可能だが、市単費の事業での試行から始める。

# 調布市の施工時期の平準化施策

支援フロー

応募事業の概要確認

調布市における平準化の概況把握

平準化に関する課題把握

受注者（施工者/設計者）アンケート

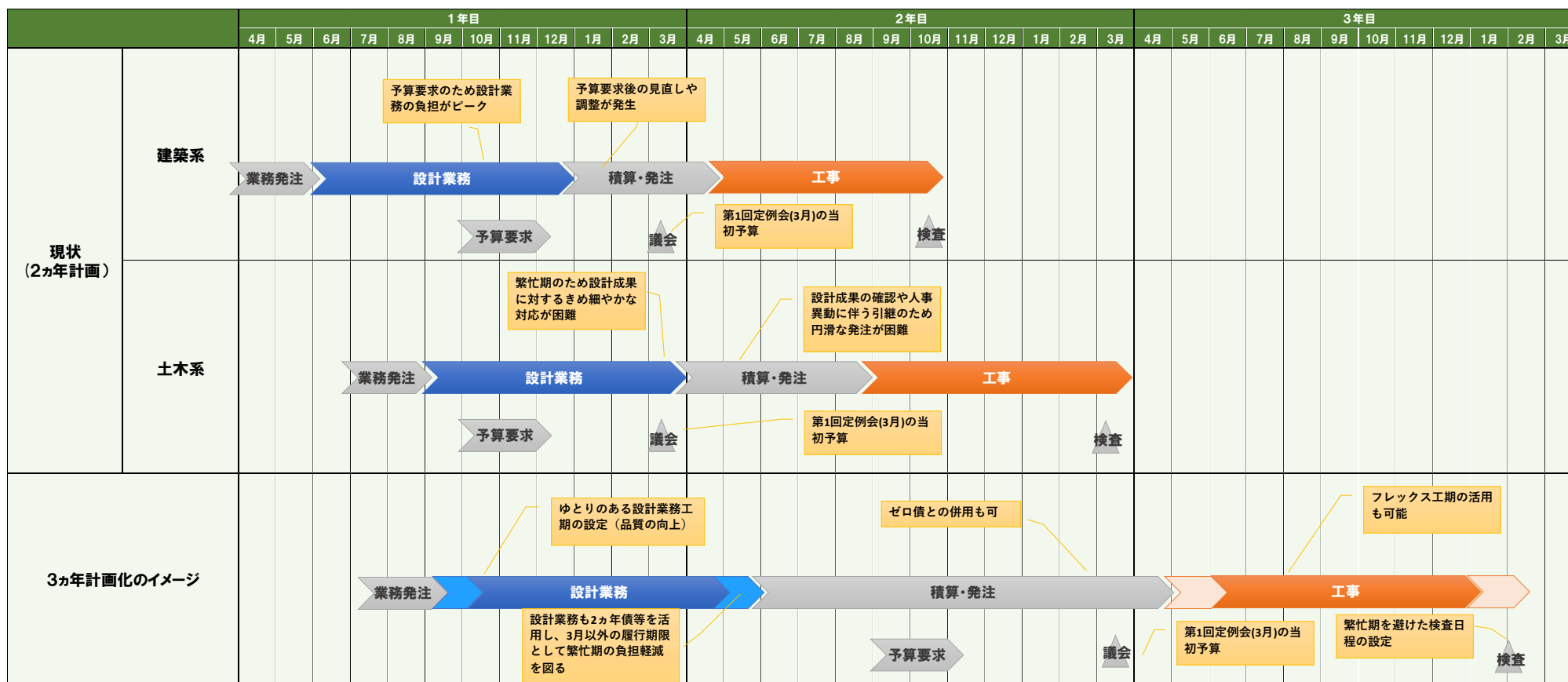
調布市職員アンケート

調布市の施工時期の平準化施策

調布市職員への周知

発注者による事業推進

- 『設計（1年目）→施工（2年目）』の2カ年計画から、『設計（1年目）→予算要求・積算（2年目）→発注・施工（3年目）』の3カ年計画への変更イメージ



- 「調布市基本計画」及び「財政フレーム」との調整が必要
- 「余裕期間制度」との併用も考えられる







# 調布市職員への周知

支援フロー

応募事業の概要確認

調布市における平準化の概況把握

平準化に関する課題把握

受注者（施工者/設計者）アンケート

調布市職員アンケート

調布市の施工時期の平準化施策

調布市職員への周知

発注者による事業推進

- 調布市の関係各課との問題認識等を共有・周知するために、令和2年2月25日「公共工事の施工時期の平準化に向けた取組に関する説明会」を開催し、調布市の現状や平準化施策について説明

日時：平成2年2月25日 10:00～11:30

場所：調布市文化会館 たづくり 8階映像シアター

参加者：30名



# 発注者による事業推進

支援フロー

応募事業の概要確認

調布市における平準化の概況把握

平準化に関する課題把握

受注者（施工者/設計者）アンケート

調布市職員アンケート

調布市の施工時期の平準化施策

調布市職員への周知

発注者による事業推進

## ●事業推進にあたっての役割分担

