

国土交通省総合政策局
建設経済統計調査室
令和元年8月30日(金)公表
(令和元年9月13日(金)一部訂正)

建築着工統計調査報告

令和元年7月分

令和元年8月分は9月30日(月)公表予定

※問い合わせ先

国土交通省総合政策局建設経済統計調査室

電話 03-5253-8111
担当 相 部 (課長補佐) 28-621
高 木 (係長) 28-625
山 川 (主任) 28-626

この統計調査報告の概要は、国土交通省ホームページでもご覧いただけます。

http://www.mlit.go.jp/statistics/details/jutaku_list.html

令和元年 7 月の新設住宅着工戸数（概要）

7月の新設住宅着工は、持家及び分譲住宅は増加したが、貸家が減少したため、全体で前年同月比4.1%の減少となった。また、季節調整済年率換算値では前月比1.3%の減少となった。

1. 総戸数

- 新設住宅着工戸数は 79,232 戸。
 - ・前年同月比 4.1%減, 先月の増加から再びの減少。
- 新設住宅着工床面積は 6,656千㎡。
 - ・前年同月比 1.0%増, 2か月連続の増加。
- 季節調整済年率換算値では 910千戸。
 - ・前月比 1.3%減, 先月の増加から再びの減少。

2. 利用関係別戸数

①持家

- 持家は 26,282戸（前年同月比 3.3%増, 10か月連続の増加）
 - ・民間資金による持家は 23,483戸（同 3.7%増, 13か月連続の増加）
 - ・公的資金による持家は 2,799戸（同 0.1%増, 3か月連続の増加）

民間資金による持家が増加し、公的資金による持家も増加したため、持家全体で増加となった。

②貸家

- 貸家は 30,383戸（前年同月比 15.2%減, 11か月連続の減少）
 - ・民間資金による貸家は 27,547戸（同 14.4%減, 26か月連続の減少）
 - ・公的資金による貸家は 2,836戸（同 22.3%減, 2か月連続の減少）

民間資金による貸家が減少し、公的資金による貸家も減少したため、貸家全体で減少となった。

③分譲住宅

- 分譲住宅は 21,942戸（前年同月比 5.1%増, 2か月連続の増加）
 - ・マンションは 8,600戸（同 1.1%減, 先月の増加から再びの減少）
 - ・一戸建住宅は 13,074戸（同 8.9%増, 2か月連続の増加）

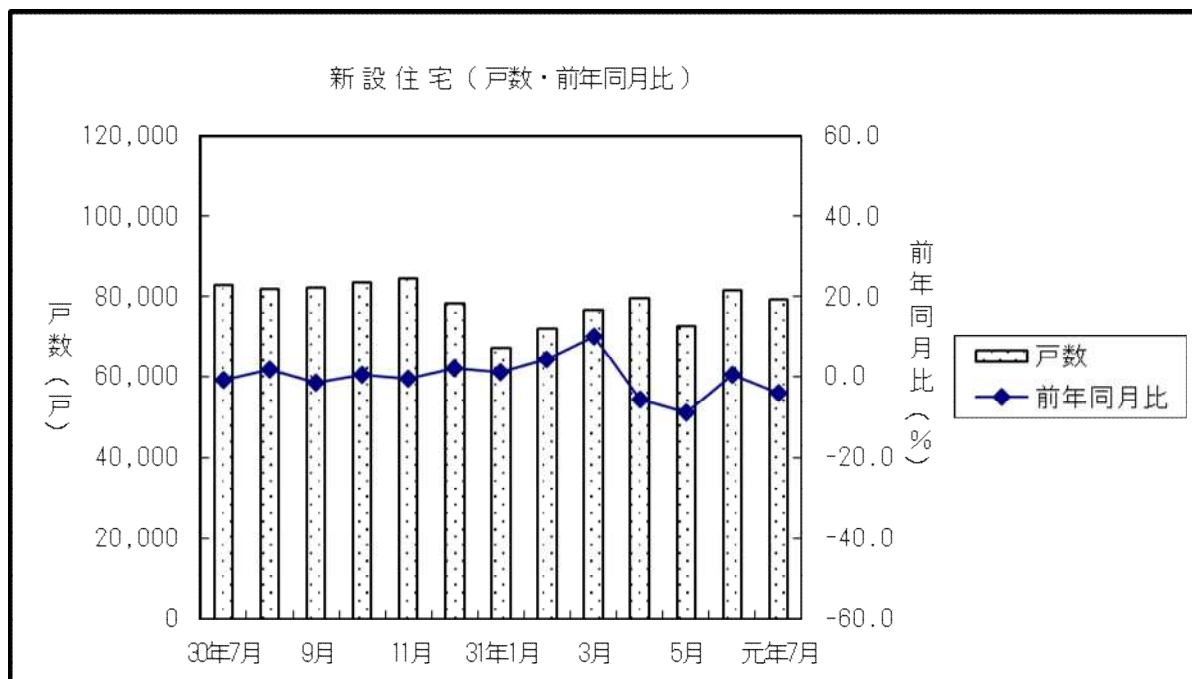
マンションは減少したが、一戸建住宅が増加したため、分譲住宅全体で増加となった。

3. 地域別戸数

- 首都圏 総戸数（前年同月比 9.7%減）
 持家（同 6.3%増），貸家（同 19.7%減），
 分譲住宅（同 3.5%減）
 うちマンション（同 16.6%減），うち一戸建住宅（同 5.5%増）
- 中部圏 総戸数（前年同月比 4.5%減）
 持家（同 5.2%増），貸家（同 28.9%減），
 分譲住宅（同 19.7%増）
 うちマンション（同 42.7%増），うち一戸建住宅（同 9.3%増）
- 近畿圏 総戸数（前年同月比 5.7%増）
 持家（同 14.8%増），貸家（同 11.9%増），
 分譲住宅（同 12.2%減）
 うちマンション（同 33.5%減），うち一戸建住宅（同 15.1%増）
- その他地域 総戸数（前年同月比 2.9%減）
 持家（同 0.9%減），貸家（同 16.6%減），
 分譲住宅（同 30.0%増）
 うちマンション（同 71.9%増），うち一戸建住宅（同 10.7%増）

4. その他

- 建築工法別
 - ・プレハブは， 11,837戸（前年同月比 0.7%増， 2か月連続の増加）
 - ・ツーバイフォーは， 9,368戸（前年同月比 4.1%減， 4か月連続の減少）



資料2

新設住宅着工・利用関係別戸数, 床面積

(単位:戸, 千㎡, %)

	新設住宅着工戸数, 床面積												季節調整値	
	総計		床面積		持家		貸家		給与住宅		分譲住宅		年率 (千戸)	前月比
		前年比		前年比		前年比		前年比		前年比		前年比		
平成21年度	775,277	-25.4	67,755	-21.5	286,993	-7.6	311,463	-30.0	13,231	19.3	163,590	-40.0		
平成22年度	819,020	5.6	73,876	9.0	308,517	7.5	291,840	-6.3	6,580	-50.3	212,083	29.6		
平成23年度	841,246	2.7	75,748	2.5	304,822	-1.2	289,762	-0.7	7,576	15.1	239,086	12.7		
平成24年度	893,002	6.2	79,413	4.8	316,532	3.8	320,891	10.7	5,919	-21.9	249,660	4.4		
平成25年度	987,254	10.6	87,313	9.9	352,841	11.5	369,993	15.3	5,272	-10.9	259,148	3.8		
平成26年度	880,470	-10.8	74,007	-15.2	278,221	-21.1	358,340	-3.1	7,867	49.2	236,042	-8.9		
平成27年度	920,537	4.6	75,592	2.1	284,441	2.2	383,678	7.1	5,832	-25.9	246,586	4.5		
平成28年度	974,137	5.8	78,705	4.1	291,783	2.6	427,275	11.4	5,793	-0.7	249,286	1.1		
平成29年度	946,396	-2.8	75,829	-3.7	282,111	-3.3	410,355	-4.0	5,435	-6.2	248,495	-0.3		
平成30年度	952,936	0.7	76,573	1.0	287,710	2.0	390,093	-4.9	7,958	46.4	267,175	7.5		
30. 1-30. 7	532,700	-4.3	42,580	-5.7	158,051	-2.5	224,682	-5.6	4,463	38.6	145,504	-5.1		
31. 1- 1. 7	528,354	-0.8	43,795	2.9	170,259	7.7	197,813	-12.0	4,440	-0.5	155,842	7.1		
30. 4-30. 7	327, 655	-1. 6	26, 211	-3. 3	97, 205	-1. 8	137, 261	-3. 0	3, 175	98. 9	90, 014	-1. 2		
31. 4- 1. 7	312, 743	-4. 6	26, 163	-0. 2	104, 938	8. 0	116, 703	-15. 0	2, 662	-16. 2	88, 440	-1. 7		
30年 7月	82,615	-0.7	6,590	-1.6	25,447	0.3	35,847	-1.4	436	-5.6	20,885	-0.7	950	3.3
8月	81,860	1.6	6,450	0.5	24,420	0.2	35,457	1.4	658	35.1	21,325	2.9	958	0.9
9月	81,903	-1.5	6,478	-1.6	24,873	-0.0	35,350	-5.8	616	18.0	21,064	4.3	943	-1.6
10月	83,330	0.3	6,690	2.2	25,949	4.6	35,225	-7.3	762	18.1	21,394	9.2	950	0.7
11月	84,213	-0.6	6,768	0.8	25,527	2.5	34,902	-6.9	564	37.9	23,220	6.1	955	0.6
12月	78,364	2.1	6,343	3.9	24,415	4.8	30,788	-7.9	405	-17.0	22,756	16.5	961	0.6
31年 1月	67,087	1.1	5,484	3.0	20,925	3.3	24,776	-12.3	475	18.2	20,911	19.8	872	-9.3
2月	71,966	4.2	5,828	7.0	21,992	9.9	27,921	-5.1	863	40.3	21,190	11.4	967	10.9
3月	76,558	10.0	6,320	12.9	22,404	8.9	28,413	-4.5	440	62.4	25,301	33.0	989	2.3
4月	79,389	-5.7	6,532	-2.5	25,436	9.2	29,511	-16.7	1,031	75.9	23,411	-6.0	931	-5.8
元年 5月	72,581	-8.7	6,126	-4.5	24,826	6.5	26,164	-15.8	374	-68.6	21,217	-11.4	900	-3.3
6月	81,541	0.3	6,849	5.2	28,394	12.9	30,645	-12.2	632	-34.3	21,870	7.8	922	2.4
7月	79,232	-4.1	6,656	1.0	26,282	3.3	30,383	-15.2	625	43.3	21,942	5.1	910	-1.3

資料3

マンション、分譲一戸建、プレハブ、ツーバイフォー、着工戸数

(単位:戸, %)

	分譲住宅				プレハブ				ツーバイフォー	
	マンション		分譲に占める割合	一戸建		前年比	新設に占める割合	前年比	前年比	
		前年比			前年比					
平成21年度	67,382	-59.1	41.2	95,294	-10.6	124,361	-16.3	16.0	92,883	-10.9
平成22年度	97,757	45.1	46.1	113,427	19.0	125,702	1.1	15.3	97,437	4.9
平成23年度	120,092	22.8	50.2	117,979	4.0	128,216	2.0	15.2	98,680	1.3
平成24年度	124,027	3.3	49.7	124,536	5.6	134,087	4.6	15.0	110,459	11.9
平成25年度	123,818	-0.2	47.8	133,906	7.5	149,756	11.7	15.2	120,520	9.1
平成26年度	110,215	-11.0	46.7	124,221	-7.2	140,157	-6.4	15.9	111,549	-7.4
平成27年度	118,432	7.5	48.0	126,235	1.6	143,164	2.1	15.6	115,391	3.4
平成28年度	112,354	-5.1	45.1	134,700	6.7	147,594	3.1	15.2	123,572	7.1
平成29年度	108,278	-3.6	43.6	137,849	2.3	136,245	-7.7	14.4	119,695	-3.1
平成30年度	119,683	10.5	44.8	144,905	5.1	130,916	-3.9	13.7	116,690	-2.5
30. 1-30. 7	63,820	-12.7	43.9	80,435	1.9	73,279	-7.8	13.8	64,076	-4.1
31. 1- 1. 7	68,672	7.6	44.1	85,539	6.3	73,762	0.7	14.0	61,889	-3.4
30. 4-30. 7	41,163	-6.3	45.7	48,175	4.0	43,324	-7.4	13.2	38,509	-5.8
31. 4- 1. 7	36,842	-10.5	41.7	50,767	5.4	44,387	2.5	14.2	36,620	-4.9
30年 7月	8,699	-4.0	41.7	12,004	2.5	11,755	-2.4	14.2	9,767	-5.1
8月	9,146	0.4	42.9	11,953	4.0	11,822	0.8	14.4	10,248	1.4
9月	8,934	3.5	42.4	11,882	4.7	11,585	-5.7	14.1	10,614	-4.7
10月	8,604	14.9	40.2	12,556	5.9	12,063	-1.8	14.5	11,314	0.5
11月	10,460	15.6	45.0	12,561	-0.2	12,105	-1.8	14.4	10,342	-3.7
12月	9,546	28.6	41.9	13,006	8.5	10,642	-2.4	13.6	10,394	4.2
31年 1月	9,368	43.6	44.8	11,190	4.2	9,480	-10.6	14.1	7,862	-8.5
2月	9,132	10.5	43.1	11,844	12.2	10,356	2.9	14.4	8,271	0.2
3月	13,330	69.5	52.7	11,738	7.1	9,539	2.7	12.5	9,136	4.8
4月	10,480	-15.1	44.8	12,698	3.0	9,982	1.0	12.6	9,011	-11.6
元年 5月	9,165	-22.7	43.2	11,899	-0.4	9,701	-1.7	13.4	8,214	-3.0
6月	8,597	4.2	39.3	13,096	10.0	12,867	8.9	15.8	10,027	-0.6
7月	8,600	-1.1	39.2	13,074	8.9	11,837	0.7	14.9	9,368	-4.1

注) マンション (利用関係……分譲住宅, 建て方……共同住宅, 構造……鉄骨鉄筋コンクリート造, 鉄筋コンクリート造, 鉄骨造)
 一戸建 (利用関係……分譲住宅, 建て方……一戸建)

資料3-1 マンション三大都市圏別(都府県別)着工戸数

(単位: 戸, %)

	三大都市圏計		首都圏										中部圏									
	総数	前年比	埼玉県		千葉県		東京都		神奈川県		総数		岐阜県		静岡県		愛知県		三重県			
			戸数	前年比	戸数	前年比	戸数	前年比	戸数	前年比	戸数	前年比	戸数	前年比	戸数	前年比	戸数	前年比	戸数	前年比	戸数	前年比
平成29年度	85,389	-9.0	57,591	-12.0	4,757	-9.9	5,738	10.9	35,888	-14.8	11,208	-12.9	6,930	21.0	510	114.3	948	-16.5	5,177	21.3	295	251.2
平成30年度	98,659	15.5	61,164	6.2	5,605	17.8	3,893	-32.2	37,872	5.5	13,794	23.1	9,691	39.8	635	24.5	563	-40.6	8,301	60.3	192	-34.9
30.1-30.7	51,267	-14.7	29,944	-31.3	2,753	17.3	1,758	-65.2	19,383	-30.8	6,050	-26.4	5,173	39.4	224	6.7	814	73.6	3,979	44.1	156	-42.2
31.1-1.7	55,091	7.5	34,038	13.7	2,556	-7.2	2,379	35.3	21,111	8.9	7,992	32.1	6,643	28.4	612	173.2	371	-54.4	5,660	42.2	0	-100.0
30.4-30.7	33,484	-4.5	18,947	-25.6	1,861	16.7	1,038	-71.1	12,106	-19.2	3,942	-25.6	3,537	56.6	132	-24.6	288	82.3	2,995	72.1	122	-34.4
31.4-1.7	28,112	-16.0	17,072	-9.9	1,542	-17.1	1,003	-3.4	10,104	-16.5	4,423	12.2	3,913	10.6	418	216.7	313	8.7	3,182	6.2	0	-100.0
平成30年																						
7月	7,206	13.8	3,964	3.0	253	36.0	268	-45.2	3,100	48.4	343	-68.3	749	256.7	44	-	160	213.7	545	242.8	0	-
8月	7,495	-0.1	4,654	3.0	1,278	184.0	69	-68.5	2,274	-26.8	1,033	39.2	469	-6.8	22	-57.7	60	-3.2	359	-7.7	28	-
9月	7,380	19.5	4,791	21.0	274	-23.2	327	-18.7	2,201	-16.3	1,989	248.9	683	-2.0	0	-100.0	83	112.8	558	-2.1	42	7.7
10月	6,795	10.2	4,395	5.0	487	69.1	716	350.3	2,277	-22.3	915	13.1	788	70.2	42	16.7	0	-	746	74.7	0	-
11月	8,858	27.4	6,338	44.3	203	-72.2	36	-92.6	5,203	127.6	896	0.4	717	-33.9	34	-67.9	74	-24.5	609	-27.8	0	-100.0
12月	7,668	33.1	5,073	24.2	488	9.4	331	105.6	2,804	4.4	1,450	83.1	767	166.3	211	-	0	-100.0	556	149.3	0	-
平成31年																						
1月	7,696	50.7	3,947	22.5	276	736.4	293	-23.3	2,697	15.9	681	42.2	897	65.2	37	-	0	-100.0	860	289.1	0	-
2月	7,800	20.0	5,049	28.6	529	62.3	718	184.9	2,127	2.7	1,675	31.4	730	73.8	129	258.3	0	-100.0	601	129.4	0	-
3月	11,483	85.9	7,970	107.0	209	-60.8	365	324.4	6,183	114.9	1,213	242.7	1,103	63.9	28	-50.0	58	-29.3	1,017	103.0	0	-100.0
4月	8,035	-16.9	5,059	-8.6	259	-56.8	451	25.6	2,901	-2.3	1,448	-10.0	394	-60.8	0	-	67	123.3	327	-66.5	0	-
令和元年																						
5月	7,958	-21.3	5,387	12.3	697	99.7	212	-20.0	2,800	-10.4	1,678	58.5	1,294	23.5	0	-100.0	145	48.0	1,149	37.8	0	-100.0
6月	6,086	-6.2	3,319	-28.6	275	-58.3	0	-100.0	2,397	-17.7	647	-30.5	1,156	57.5	72	-	101	-	983	53.6	0	-100.0
7月	6,033	-16.3	3,307	-16.6	311	22.9	340	26.9	2,006	-35.3	650	89.5	1,069	42.7	346	686.4	0	-100.0	723	32.7	0	-

	近畿圏		その他の地域													
	総数	前年比	滋賀県		京都府		大阪府		兵庫県		奈良県		和歌山県		総数	前年比
			戸数	前年比	戸数	前年比	戸数	前年比	戸数	前年比	戸数	前年比	戸数	前年比		
平成29年度	20,868	-7.6	848	54.7	1,405	-30.4	13,420	-10.7	4,961	15.0	98	-60.5	136	-69.3	22,889	23.3
平成30年度	27,804	33.2	950	12.0	1,527	8.7	21,378	59.3	3,389	-31.7	431	339.8	129	-5.1	21,024	-8.1
30.1-30.7	16,150	26.4	589	74.3	725	-14.4	12,272	53.5	2,258	-35.9	130	71.1	176	-	12,553	-3.6
31.1-1.7	14,410	-10.8	281	-52.3	1,439	98.5	9,615	-21.7	2,877	27.4	79	-39.2	119	-32.4	13,581	8.2
30.4-30.7	11,000	50.0	467	90.6	559	-28.2	8,775	104.6	991	-51.0	130	-	78	-	7,679	-13.4
31.4-1.7	7,127	-35.2	216	-53.7	796	42.4	4,243	-51.6	1,804	82.0	0	-100.0	68	-12.8	8,730	13.7
平成30年																
7月	2,493	9.5	117	290.0	48	-87.6	1,933	25.1	395	25.8	0	-	0	-	1,493	-45.2
8月	2,372	-4.4	12	-81.0	34	-41.4	1,909	13.0	309	-51.2	108	-	0	-100.0	1,651	2.7
9月	1,906	25.6	32	-87.9	0	-	1,816	61.9	58	-55.7	0	-	0	-	1,554	-36.7
10月	1,612	6.3	101	-	201	34.0	1,141	6.9	169	-43.7	0	-	0	-	1,809	36.7
11月	1,803	22.2	0	-	35	-78.5	1,198	10.1	570	348.8	0	-100.0	0	-	1,602	-23.7
12月	1,828	31.5	273	78.4	55	-38.2	1,167	75.0	219	-54.5	114	-	0	-	1,878	13.1
平成31年																
1月	2,852	112.7	0	-	353	201.7	2,087	99.9	412	128.9	0	-	0	-	1,672	17.8
2月	2,021	-6.2	0	-100.0	57	-	1,599	13.4	286	-50.3	79	-	0	-100.0	1,332	-24.6
3月	2,410	45.7	65	30.0	233	375.5	1,686	61.6	375	-26.8	0	-	51	-	1,847	9.4
4月	2,582	-17.5	102	-70.9	382	49.2	1,053	-52.7	1,045	525.7	0	-100.0	0	-	2,445	-8.7
令和元年																
5月	1,277	-70.1	0	-	162	-36.5	1,006	-72.2	109	-72.4	0	-	0	-	1,207	-30.8
6月	1,611	45.9	0	-	52	-	1,215	22.5	276	711.8	0	-	68	-12.8	2,511	42.3
7月	1,657	-33.5	114	-2.6	200	316.7	969	-49.9	374	-5.3	0	-	0	-	2,567	71.9

* マンション：利用関係…分譲住宅、建て方…共同住宅、構造…鉄骨鉄筋コンクリート造・鉄筋コンクリート造・鉄骨造

	首都圏								中部圏							
	総数	持家		貸家		分譲		総数	持家		貸家		分譲			
		前年比	前年比	前年比	前年比	前年比	前年比		前年比	前年比	前年比	前年比	前年比			
平成23年度	306,540	4.4	68,490	-4.6	107,011	0.0	127,606	12.2	100,207	-4.3	48,643	-4.3	29,727	-11.1	21,022	7.4
平成24年度	316,191	3.1	70,153	2.4	112,695	5.3	131,659	3.2	103,164	3.0	49,391	1.5	31,438	5.8	21,728	3.4
平成25年度	337,699	6.8	75,478	7.6	129,068	14.5	131,083	-0.4	115,526	12.0	54,792	10.9	36,237	15.3	24,013	10.5
平成26年度	309,191	-8.4	59,849	-20.7	125,560	-2.7	120,690	-7.9	99,112	-14.2	42,512	-22.4	33,414	-7.8	22,393	-6.7
平成27年度	318,142	2.9	59,880	0.1	134,912	7.4	121,898	1.0	104,625	5.6	43,317	1.9	37,711	12.9	22,931	2.4
平成28年度	343,148	7.9	59,672	-0.3	153,742	14.0	128,393	5.3	108,451	3.7	43,926	1.4	40,915	8.5	23,152	1.0
平成29年度	327,384	-4.6	56,756	-4.9	148,557	-3.4	120,538	-6.1	107,562	-0.8	41,945	-4.5	39,736	-2.9	25,256	9.1
平成30年度	327,128	-0.1	57,662	1.6	140,539	-5.4	126,343	4.8	113,998	6.0	43,099	2.8	40,567	2.1	29,120	15.3
平成30年 7月	27,669	4.1	4,906	-4.1	13,218	9.4	9,412	1.6	10,080	6.1	3,826	1.7	3,872	-0.9	2,321	34.9
8月	27,498	-2.4	4,765	-1.0	12,653	-5.6	9,980	1.6	10,634	19.5	3,852	6.7	4,473	38.9	2,152	4.8
9月	28,239	0.5	5,271	1.5	12,569	-7.3	10,240	11.4	9,664	-0.0	3,508	6.0	3,923	-4.6	2,198	2.3
10月	28,650	5.7	5,206	8.9	13,064	3.5	10,100	7.2	9,773	3.4	3,924	7.2	3,224	-11.0	2,453	14.1
11月	29,908	3.3	5,198	0.9	12,511	-6.5	11,945	15.9	9,705	-6.9	3,841	1.9	3,457	-9.5	2,394	-14.7
12月	26,100	-1.5	4,724	6.8	10,532	-16.4	10,785	15.3	9,509	11.1	3,649	0.9	3,273	7.9	2,427	29.5
平成31年 1月	23,230	-4.4	4,420	-1.4	9,171	-20.2	9,304	14.3	8,311	-0.5	3,391	2.2	2,459	-17.4	2,438	19.2
2月	25,042	3.3	4,635	8.2	10,025	-11.1	10,267	20.9	8,511	6.9	3,425	10.8	2,679	-9.2	2,386	27.1
3月	27,984	20.7	4,452	15.7	10,328	-3.2	13,059	52.2	9,196	15.5	3,360	7.2	3,036	13.8	2,785	31.4
4月	28,666	-0.6	5,254	13.5	11,887	-6.7	11,142	-2.5	8,098	-14.3	3,442	5.0	2,529	-25.1	1,945	-24.3
令和元年 5月	23,937	-9.9	4,551	1.8	8,601	-24.3	10,641	6.2	11,099	12.6	4,228	17.3	3,681	7.8	3,177	15.2
6月	25,958	-5.3	5,545	11.2	11,183	-9.5	9,031	-7.9	10,462	12.4	4,143	20.4	3,362	-0.5	2,915	30.3
7月	24,986	-9.7	5,214	6.3	10,618	-19.7	9,080	-3.5	9,622	-4.5	4,026	5.2	2,754	-28.9	2,778	19.7

	近畿圏								その他							
	総数	持家		貸家		分譲		総数	持家		貸家		分譲			
		前年比	前年比	前年比	前年比	前年比	前年比		前年比	前年比	前年比	前年比	前年比			
平成23年度	127,301	2.2	37,191	-3.5	40,659	1.0	48,564	8.9	307,198	3.8	150,498	2.2	112,365	1.0	41,894	22.6
平成24年度	131,704	3.5	38,091	2.4	42,826	5.3	49,899	2.7	341,943	11.3	158,897	5.6	133,932	19.2	46,374	10.7
平成25年度	148,618	12.8	42,234	10.9	52,662	23.0	53,074	6.4	385,411	12.7	180,337	13.5	152,026	13.5	50,978	9.9
平成26年度	133,118	-10.4	33,145	-21.5	53,563	1.7	45,142	-14.9	339,049	-12.0	142,715	-20.9	145,803	-4.1	47,817	-6.2
平成27年度	138,247	3.9	34,487	4.0	54,153	1.1	48,517	7.5	359,523	6.0	146,757	2.8	156,902	7.6	53,240	11.3
平成28年度	141,981	2.7	36,578	6.1	59,866	10.5	45,012	-7.2	380,557	5.9	151,607	3.3	172,752	10.1	52,729	-1.0
平成29年度	136,197	-4.1	34,626	-5.3	58,442	-2.4	42,613	-5.3	375,253	-1.4	148,784	-1.9	163,620	-5.3	60,088	14.0
平成30年度	145,225	6.6	36,088	4.2	58,058	-0.7	50,152	17.7	366,585	-2.3	150,861	1.4	150,929	-7.8	61,560	2.4
平成30年 7月	12,151	-3.6	3,049	-2.1	4,786	-8.5	4,302	1.3	32,715	-5.3	13,666	2.2	13,971	-7.8	4,850	-16.5
8月	11,768	-0.2	2,965	3.0	4,482	-3.2	4,294	0.8	31,960	0.8	12,838	-1.8	13,849	0.9	4,899	6.6
9月	12,545	10.5	3,058	0.2	5,408	9.1	3,849	15.8	31,455	-7.5	13,036	-2.2	13,450	-9.6	4,777	-13.7
10月	11,496	-5.5	3,301	7.8	4,571	-20.0	3,593	8.2	33,411	-2.7	13,518	1.6	14,366	-10.5	5,248	11.9
11月	12,329	4.8	3,255	5.0	5,263	1.9	3,671	6.3	32,271	-3.8	13,233	2.7	13,671	-9.8	5,210	-2.0
12月	11,360	11.1	3,231	12.2	4,330	4.8	3,777	18.2	31,395	-0.2	12,811	3.6	12,653	-7.5	5,767	12.7
平成31年 1月	11,371	23.7	2,525	0.8	4,350	17.0	4,475	55.0	24,175	-1.4	10,589	6.4	8,796	-12.5	4,694	7.3
2月	11,310	-0.7	2,962	11.0	4,431	-8.4	3,822	-0.4	27,103	6.3	10,970	10.0	10,786	4.1	4,715	-2.1
3月	11,626	7.8	2,944	12.5	4,382	-5.9	4,198	20.8	27,752	0.2	11,648	6.1	10,667	-9.2	5,259	8.6
4月	11,897	-11.2	3,291	18.3	4,216	-24.1	4,366	-12.0	30,728	-5.6	13,449	6.7	10,879	-21.0	5,958	0.3
令和元年 5月	10,253	-27.5	2,905	0.5	4,244	-13.5	3,035	-51.2	27,292	-5.8	13,142	6.4	9,638	-15.5	4,364	-11.8
6月	11,318	-3.6	3,413	9.3	4,286	-23.4	3,508	17.2	33,803	3.0	15,293	12.5	11,814	-12.8	6,416	22.2
7月	12,849	5.7	3,499	14.8	5,354	11.9	3,777	-12.2	31,775	-2.9	13,543	-0.9	11,657	-16.6	6,307	30.0

令和元年 7 月の建築物の着工床面積（概要）

〔民間非居住建築物〕

前年同月と比較すると、店舗及び工場は減少したが、事務所及び倉庫が増加したため、全体で増加となった。

1. 全建築物の着工床面積は 1,197万㎡、前年同月比 0.9%増

○2か月連続の増加

○公共の建築主は 64万㎡（前年同月比 11.3%減、3か月ぶりの減少）

○民間の建築主は 1,134万㎡（同 1.7%増、2か月連続の増加）

2. 民間建築主

○居住用は 692万㎡（前年同月比 1.3%増、2か月連続の増加）

○非居住用は 442万㎡（同 2.2%増、6か月ぶりの増加）

① 主な用途別（民間非居住用）

- ・ 鉱業、採石業、砂利採取業、建設業用は 9万㎡（前年同月比 31.8%減）
- ・ 製造業用は 112万㎡（同 4.5%減）
- ・ 情報通信業用は 3万㎡（同 34.9%減）
- ・ 卸売業、小売業用は 53万㎡（同 46.1%減）
- ・ 金融業、保険業用は 7万㎡（同 2.2%増）
- ・ 不動産業用は 15万㎡（同 2.1%減）
- ・ 宿泊業、飲食サービス業用は 34万㎡（同 20.6%増）
- ・ 医療、福祉用は 50万㎡（同 54.2%増）
- ・ その他のサービス業用は 30万㎡（同 24.7%減）

② 主な使途別（民間非居住用）

- ・ 事務所は 53万㎡（前年同月比 15.4%増、先月の減少から再びの増加）
- ・ 店舗は 41万㎡（同 47.1%減、3か月連続の減少）
- ・ 工場は 82万㎡（同 19.4%減、6か月連続の減少）
- ・ 倉庫は 101万㎡（同 46.3%増、2か月連続の増加）

着工建築物用途別・用途別床面積の推移（民間建築主）

（単位：棟、千㎡、％）

	非居住計（民間）			[使 途 別]												[用 途 別]								
	棟 数		床 面 積	事 務 所		店 舗		工 場		倉 庫		鉱業、採石業、砂利採取業、建設業用			製造業用			情報通信用						
				棟 数	床 面 積	棟 数	床 面 積	棟 数	床 面 積	棟 数	床 面 積	棟 数	床 面 積	棟 数	床 面 積	棟 数	床 面 積	棟 数	床 面 積					
			前年比																					
平成21年度	61,829	34,859	-34.8	8,005	6,366	-17.2	7,783	5,504	-33.3	6,004	5,446	-56.7	10,710	3,990	-47.2	2,690	674	-31.8	7,883	6,200	-56.6	658	279	-62.7
平成22年度	65,833	37,403	7.3	8,457	4,658	-26.8	7,418	5,727	4.1	6,619	6,405	17.6	11,252	4,234	6.1	2,546	593	-11.9	9,073	6,670	7.6	583	429	54.1
平成23年度	67,717	40,502	8.3	8,746	5,039	8.2	8,345	5,173	-9.7	7,220	7,168	11.9	11,397	5,361	26.6	2,629	710	19.8	10,056	7,905	18.5	542	590	37.6
平成24年度	73,078	44,559	10.0	9,503	5,315	5.5	9,619	7,403	43.1	7,602	8,203	14.4	12,493	6,248	16.6	3,245	727	2.4	10,456	7,762	-1.8	548	344	-41.7
平成25年度	75,056	47,859	7.4	9,515	4,999	-5.9	10,034	8,326	12.5	7,356	7,890	-3.8	12,955	6,842	9.5	3,342	875	20.3	9,910	8,061	3.9	540	329	-4.5
平成26年度	72,143	45,013	-5.9	9,503	5,097	2.0	9,433	7,112	-14.6	7,497	7,482	-5.2	12,560	8,003	17.0	3,748	955	9.1	10,348	7,920	-1.7	461	600	82.5
平成27年度	71,923	44,098	-2.0	10,112	5,261	3.2	8,509	6,029	-15.2	7,938	8,739	16.8	13,198	7,921	-1.0	4,281	1,045	9.5	11,243	8,976	13.3	619	328	-45.3
平成28年度	73,324	45,299	2.7	10,289	5,805	10.3	8,275	5,570	-7.6	7,918	8,162	-6.6	14,067	8,496	7.3	4,061	1,118	6.9	11,007	8,624	-3.9	643	420	27.9
平成29年度	74,955	47,293	4.4	10,463	5,536	-4.6	7,749	5,493	-1.4	8,019	9,073	11.2	14,100	9,768	15.0	4,214	1,148	2.7	11,782	9,701	12.5	578	359	-14.5
平成30年度	72,844	46,037	-2.7	10,196	5,322	-3.9	7,248	5,179	-5.7	8,282	9,889	9.0	13,789	8,625	-11.7	4,186	1,217	6.0	12,489	11,017	13.6	458	454	26.4
30.1-30.7	41,225	27,609	2.6	5,762	3,549	5.7	4,482	3,361	2.9	4,754	5,932	16.6	7,768	5,419	4.0	2,502	678	10.4	7,116	6,649	19.9	268	341	109.3
31.1-1.7	40,942	26,206	-5.1	5,844	3,209	-9.6	3,978	2,790	-17.0	4,493	5,215	-12.1	7,972	5,517	1.8	2,419	580	-14.4	6,808	6,141	-7.6	283	256	-25.0
30.4-30.7	25,492	16,469	1.6	3,575	2,106	29.9	2,739	2,110	-4.8	2,995	3,713	25.4	4,834	2,766	-18.3	1,574	413	16.9	4,313	4,158	30.1	183	204	91.8
31.4-1.7	24,941	16,146	-2.0	3,547	1,935	-8.1	2,467	1,669	-20.9	2,724	2,984	-19.6	4,981	3,795	37.2	1,537	343	-17.1	4,009	3,726	-10.4	170	177	-13.2
30年 7月	6,602	4,323	13.2	852	460	42.0	749	774	34.9	770	1,011	55.5	1,277	691	-12.0	418	126	52.5	1,135	1,173	68.1	28	43	46.7
8月	6,227	3,833	-7.6	896	403	-2.3	588	412	-18.3	694	895	1.8	1,217	664	-17.8	378	97	-38.0	1,047	877	1.7	32	78	67.4
9月	6,251	4,029	-5.7	886	421	-48.7	568	377	22.7	727	932	13.5	1,213	754	-1.2	329	78	-32.5	1,106	1,030	29.3	30	24	17.9
10月	6,548	4,080	0.1	880	348	-24.8	596	366	-5.5	788	867	18.3	1,164	1,007	43.4	359	95	-1.2	1,103	1,022	32.7	36	21	10.9
11月	6,283	3,709	-8.8	843	392	-15.5	628	379	-19.3	691	724	-3.0	1,215	770	-0.9	354	94	1.0	1,070	839	10.9	28	15	-37.8
12月	6,042	3,858	14.1	819	378	20.6	618	414	16.0	618	526	-26.0	1,155	942	38.1	310	203	191.7	1,051	675	-18.5	36	33	572.2
31年 1月	5,211	3,622	1.8	735	418	-26.3	565	344	-40.6	638	1,002	50.5	933	653	15.9	290	74	-11.4	957	987	28.1	36	26	455.5
2月	5,284	3,472	-11.8	793	584	9.4	494	381	14.5	576	600	-22.2	1,054	686	-37.9	270	97	54.9	951	730	-13.6	51	16	-86.5
3月	5,506	2,966	-18.6	769	273	-20.4	452	396	16.4	555	628	-19.6	1,004	384	-61.0	322	67	-43.6	891	698	-20.3	26	38	132.4
4月	5,972	3,940	-4.2	852	399	-36.7	553	471	32.0	652	708	-20.0	1,154	973	36.6	377	82	-10.7	957	762	-19.6	44	65	323.1
元年 5月	5,530	3,633	-5.1	794	481	32.6	575	408	-7.8	637	656	-27.8	1,052	699	-12.5	341	70	-34.8	923	837	-18.1	30	10	-52.4
6月	6,753	4,157	-1.1	957	523	-19.8	685	380	-29.1	720	806	-11.4	1,427	1,111	97.4	428	104	18.8	1,138	1,006	-0.9	43	75	-40.5
7月	6,686	4,416	2.2	944	531	15.4	654	410	-47.1	715	815	-19.4	1,348	1,011	46.3	391	86	-31.8	991	1,120	-4.5	53	28	-34.9

（注）四捨五入の関係で一致しないことがある。

着工建築物用途別・用途別床面積の推移（民間建築主）

（単位：棟、千㎡、％）

	卸売業、小売業用			金融業、保険業用			不動産業用			宿泊業、飲食サービス業用			医療、福祉用		その他のサービス業用			
	棟数	床面積	前年比	棟数	床面積	前年比	棟数	床面積	前年比	棟数	床面積	前年比	棟数	床面積	棟数	床面積	前年比	
平成21年度	9,495	6,608	-34.5	562	515	-18.7	1,801	3,008	-6.4	3,536	1,270	-47.4	6,436	4,204	-10.1	9,940	3,860	-24.7
平成22年度	8,748	6,595	-0.2	629	388	-24.7	2,080	2,199	-26.9	3,663	1,008	-20.6	9,635	7,880	87.5	9,957	3,807	-1.4
平成23年度	9,826	6,441	-2.3	591	477	22.8	2,166	1,822	-17.1	3,466	976	-3.3	10,970	9,742	23.6	9,508	3,210	-15.7
平成24年度	11,800	9,017	40.0	666	466	-2.2	2,248	2,184	19.8	3,815	1,238	26.9	10,246	8,212	-15.7	10,468	3,657	13.9
平成25年度	12,077	10,159	12.7	656	654	40.2	2,164	1,499	-31.4	4,019	1,427	15.3	11,256	10,019	22.0	11,154	4,572	25.0
平成26年度	11,462	8,773	-13.6	667	414	-36.7	2,119	1,767	17.9	3,635	1,401	-1.8	9,742	8,252	-17.6	10,766	3,825	-16.3
平成27年度	10,300	7,495	-14.6	746	698	68.5	2,604	2,305	30.5	3,923	1,797	28.3	8,450	6,245	-24.3	11,238	4,100	7.2
平成28年度	10,234	7,502	0.1	690	339	-51.5	3,435	2,048	-11.1	4,287	2,721	51.4	8,765	6,530	4.6	10,583	3,796	-7.4
平成29年度	9,597	6,918	-7.8	616	567	67.6	3,200	2,674	30.5	4,848	3,597	32.2	8,399	5,557	-14.9	10,491	3,347	-11.8
平成30年度	9,063	6,640	-4.0	519	423	-25.5	3,144	2,038	-23.8	4,896	3,544	-1.5	7,665	4,838	-12.9	10,448	3,731	11.5
30.1-30.7	5,413	4,250	7.6	314	394	41.3	1,771	1,378	-11.1	3,015	2,059	11.8	4,122	2,590	-20.7	5,691	2,088	-2.0
31.1-1.7	4,871	3,628	-14.6	275	304	-22.8	1,902	1,706	23.8	3,157	1,772	-13.9	4,179	2,890	11.6	5,810	2,104	0.8
30.4-30.7	3,285	2,635	-0.9	190	145	-3.1	1,044	800	5.5	1,892	1,248	1.9	2,370	1,450	-17.5	3,699	1,471	24.6
31.4-1.7	2,923	2,129	-19.2	163	194	34.3	1,220	1,086	35.7	2,108	1,081	-13.4	2,446	1,705	17.6	3,495	1,231	-16.3
30年 7月	900	976	51.3	47	67	201.0	287	150	-40.9	472	284	-0.6	599	327	-28.4	991	405	24.1
8月	782	591	-5.7	40	15	-31.0	282	139	-22.5	404	291	1.4	649	370	-32.2	845	319	-2.4
9月	711	466	-2.2	55	73	131.3	280	129	-75.9	377	334	13.3	710	415	-15.4	907	331	11.3
10月	775	448	-9.1	49	39	71.3	285	147	-16.6	359	333	-2.6	779	483	-27.6	933	206	-37.0
11月	786	469	-27.3	39	27	-64.1	299	114	-69.7	398	373	6.7	752	478	-4.5	868	300	13.5
12月	776	532	32.1	34	13	-20.4	272	89	23.9	417	274	-5.2	672	456	0.2	881	231	-30.8
31年 1月	732	433	-32.0	38	82	-53.3	208	170	-21.5	326	277	-12.2	551	369	-6.5	695	392	98.6
2月	620	521	9.8	40	22	-3.4	243	340	34.3	345	259	-19.5	570	411	30.2	768	212	-3.9
3月	596	545	8.3	34	6	-88.0	231	111	2.1	378	155	-10.7	612	406	-5.7	852	269	35.4
4月	724	636	23.8	37	57	136.7	286	407	17.7	431	252	-30.8	614	498	10.6	827	245	-29.4
元年 5月	631	450	-13.4	40	12	-61.0	251	394	614.1	455	244	-21.4	525	326	-5.3	827	384	22.7
6月	813	518	-17.3	31	56	163.7	347	137	-44.8	601	242	-16.2	595	376	14.7	944	298	-26.8
7月	755	526	-46.1	55	69	2.2	336	147	-2.1	621	343	20.6	712	505	54.2	897	305	-24.7

（注）四捨五入の関係で一致しないことがある。

建築着工統計調査報告

(令和元年7月分)

表1. 建築物：総括表

		床面積の合計			工事費予定額		
		千平方メートル	対前月比(%)	対前年同月比(%)	百万円	対前月比(%)	対前年同月比(%)
建築物計		11,974	1.4	0.9	2,593,036	5.2	3.1
建築 主 別	公共	637	20.3	△11.3	227,110	24.5	2.0
	国	32	△47.7	△7.3	9,191	△56.2	△46.8
	都道府県	141	104.4	7.1	63,057	189.2	65.3
	市区町村	463	16.4	△15.9	154,862	10.9	△7.4
	民間	11,338	0.5	1.7	2,365,926	3.6	3.2
会社	会社	6,139	1.2	△1.4	1,274,774	6.5	△2.0
	会社でない団体	880	47.0	37.9	251,382	31.2	49.9
	個人	4,318	△6.4	0.7	839,771	△6.1	1.9
用途	居住用	6,995	△2.5	1.2	1,398,764	△0.6	3.7
	居住専用	6,604	△3.5	1.4	1,268,943	△3.2	2.1
	居住産業併用	391	19.9	△2.1	129,821	34.4	22.4
	非居住用	4,980	7.3	0.4	1,194,272	12.9	2.3
農林水産業用	農林水産業用	217	11.3	2.5	22,914	3.9	△14.0
	鉱業、採石業、砂利採取業、建設業用	86	△19.0	△31.9	15,014	△3.1	△17.8
	製造業用	1,125	11.7	△4.8	248,870	17.0	△20.4
	電気・ガス・熱供給・水道業用	87	26.2	115.0	30,071	72.0	247.0
	情報通信業用	28	△62.9	△42.1	9,278	△84.5	△67.2
	運輸業用	656	△19.8	155.0	90,290	△28.3	145.2
	卸売業、小売業用	530	1.6	△47.3	87,888	1.8	△52.2
	金融業、保険業用	69	23.3	2.2	35,356	32.8	22.7
	不動産業用	147	7.2	△15.5	51,013	70.6	122.1
	宿泊業、飲食サービス業用	345	38.9	17.9	108,571	59.4	21.5
	教育、学習支援業用	416	69.4	△0.6	130,430	74.8	6.5
	医療、福祉用	512	11.8	38.0	143,440	△2.1	39.9
	その他のサービス業用	319	0.7	△25.0	69,644	2.3	△8.3
	公務用	259	35.1	51.1	116,870	70.3	103.3
	その他	185	△6.0	10.8	34,623	△1.8	△33.9
構造 別	木造	5,059	△3.5	4.2	858,473	△4.0	4.3
	非木造	6,915	5.3	△1.4	1,734,563	10.4	2.5
	鉄骨鉄筋コンクリート造	131	73.4	△49.9	43,200	44.3	△40.7
	鉄筋コンクリート造	1,928	△9.9	△0.7	579,482	0.6	11.2
	鉄骨造	4,756	11.0	0.7	1,099,351	14.5	0.9
	コンクリートブロック造	11	51.7	91.5	2,236	81.1	102.5
その他	90	43.8	6.8	10,294	178.6	30.3	

表2. 建築物：建築主別、用途別 床面積の合計（千平方メートル）

用途別	建築主別		公		共		民		間	
	千平方メートル	対前年同月比(%)	計	対前年同月比(%)	計	対前年同月比(%)	計	対前年同月比(%)		
合計	11,974	0.9	637	△11.3	11,338	1.7				
居住用	6,995	1.2	73	△10.9	6,922	1.3				
居住専用	6,604	1.4	73	△9.0	6,531	1.5				
居住産業併用	391	△2.1	0	△92.7	391	△1.6				
非居住用	4,980	0.4	563	△11.3	4,416	2.2				
農林水産業用	217	2.5	2	△90.5	215	11.2				
鉱業、採石業、砂利採取業、建設業用	86	△31.9	0	△100.0	86	△31.8				
製造業用	1,125	△4.8	5	△42.2	1,120	△4.5				
電気・ガス・熱供給・水道業用	87	115.0	9	352.8	77	102.1				
情報通信業用	28	△42.1	0	△100.0	28	△34.9				
運輸業用	656	155.0	1	79.1	655	155.2				
卸売業、小売業用	530	△47.3	5	△84.1	526	△46.1				
金融業、保険業用	69	2.2	0	-	69	2.2				
不動産業用	147	△15.5	0	△100.0	147	△2.1				
宿泊業、飲食サービス業用	345	17.9	2	△74.8	343	20.6				
教育、学習支援業用	416	△0.6	239	△2.0	176	1.5				
医療、福祉用	512	38.0	7	△84.3	505	54.2				
その他のサービス業用	319	△25.0	14	△30.6	305	△24.7				
公務用	259	51.1	253	49.0	7	223.7				
その他	185	10.8	27	△55.7	158	48.1				

表3. 建築物：構造別、用途別 床面積の合計（千平方メートル）

用途別	構造別		木		非木		造	
	千平方メートル	対前年同月比(%)	計	対前年同月比(%)	計	対前年同月比(%)		
合計	11,974	0.9	5,059	4.2	6,915	△1.4		
居住用	6,995	1.2	4,607	2.8	2,388	△1.7		
居住専用	6,604	1.4	4,559	2.8	2,045	△1.7		
居住産業併用	391	△2.1	48	△3.7	343	△1.8		
非居住用	4,980	0.4	452	21.5	4,527	△1.3		
農林水産業用	217	2.5	101	21.1	115	△9.6		
鉱業、採石業、砂利採取業、建設業用	86	△31.9	22	16.1	64	△40.2		
製造業用	1,125	△4.8	14	15.9	1,111	△5.0		
電気・ガス・熱供給・水道業用	87	115.0	4	77.8	82	117.4		
情報通信業用	28	△42.1	4	436.2	24	△48.8		
運輸業用	656	155.0	6	300.4	650	154.1		
卸売業、小売業用	530	△47.3	23	15.6	507	△48.6		
金融業、保険業用	69	2.2	1	82.7	68	1.5		
不動産業用	147	△15.5	15	48.9	132	△19.5		
宿泊業、飲食サービス業用	345	17.9	35	57.6	310	14.7		
教育、学習支援業用	416	△0.6	32	△6.9	384	0.0		
医療、福祉用	512	38.0	112	22.0	400	43.2		
その他のサービス業用	319	△25.0	53	21.8	266	△30.3		
公務用	259	51.1	12	△11.2	248	56.3		
その他	185	10.8	19	5.1	165	11.5		

表4. 新設住宅：総括表

	戸数			床面積の合計		
	戸	対前月比(%)	対前年同月比(%)	千平方メートル	対前月比(%)	対前年同月比(%)
新設住宅計	79,232	△2.8	△4.1	6,656	△2.8	1.0
業主別	1,013	75.0	△27.3	64	52.7	△18.8
民間	78,219	△3.4	△3.7	6,592	△3.2	1.2
利用関係別	26,282	△7.4	3.3	3,147	△7.8	2.7
持家	30,383	△0.9	△15.2	1,482	1.7	△9.7
貸家	625	△1.1	43.3	39	△8.3	61.9
給与住宅	21,942	0.3	5.1	1,988	2.8	6.8
分譲住宅	71,169	△2.8	△2.8	5,884	△3.3	1.8
民間資金	8,063	△2.9	△13.9	772	0.9	△4.4
公的資金	840	58.8	△36.7	53	35.0	△28.8
公営住宅	4,116	1.4	5.7	396	△1.3	4.2
住宅金融機構融資住宅	97	-	385.0	5	-	264.6
都市再生機構建設住宅	3,010	△19.1	△27.0	318	△2.1	△9.6
その他の住宅	46,344	△3.6	△1.3	4,508	△5.3	3.0
木造	32,888	△1.7	△7.8	2,148	2.9	△2.8
非木造	302	182.2	86.4	17	89.6	42.8
鉄骨鉄筋コンクリート造	19,398	△1.3	△7.6	1,143	2.8	△5.9
鉄筋コンクリート造	12,963	△4.9	△10.1	973	1.4	△0.2
鉄骨造	100	132.6	104.1	6	47.4	39.0
コンクリートブロック造	125	140.4	145.1	10	109.2	76.6
その他						

表5. 新設住宅：資金別、利用関係別 戸数 (戸)

利用関係別	合計		民間資金住宅		公的資金住宅			
	計	対前年同月比(%)	計	対前年同月比(%)	計	対前年同月比(%)	住宅金融機構	対前年同月比(%)
合計	79,232	△4.1	71,169	△2.8	8,063	△13.9	4,116	5.7
持家	26,282	3.3	23,483	3.7	2,799	0.1	1,263	4.9
貸家	30,383	△15.2	27,547	△14.4	2,836	△22.3	883	9.6
給与住宅	625	43.3	597	46.7	28	△3.4	0	△100.0
分譲住宅	21,942	5.1	19,542	8.6	2,400	△16.9	1,970	4.7

表6. 新設住宅：構造別、建て方別 利用関係別 戸数 (戸)

利用関係別	構造別・建て方別	合計				
		持家	貸家	給与住宅	分譲住宅	
合計	計	79,232	26,282	30,383	625	21,942
	一戸建住宅	39,873	26,039	667	93	13,074
	長屋建住宅	7,309	140	7,066	42	61
	共同住宅	32,050	103	22,650	490	8,807
木造	計	46,344	22,560	10,680	140	12,964
	一戸建住宅	35,876	22,452	587	71	12,766
	長屋建住宅	5,750	91	5,568	36	55
	共同住宅	4,718	17	4,525	33	143
非木造	計	32,888	3,722	19,703	485	8,978
	一戸建住宅	3,997	3,587	80	22	308
	長屋建住宅	1,559	49	1,498	6	6
	共同住宅	27,332	86	18,125	457	8,664

表7. 枠組壁工法(ツーバイ・フォー) 新設住宅 戸数 (戸)

利用関係別	合計		持家		貸家		給与住宅		分譲住宅	
	戸	対前年同月比(%)	戸	対前年同月比(%)	戸	対前年同月比(%)	戸	対前年同月比(%)	戸	対前年同月比(%)
木造	9,368	△4.1	2,888	△4.5	5,199	△7.6	22	450.0	1,259	13.2

表8. プレハブ新設住宅 戸数 (戸)

構造別	戸	対前年同月比(%)	利用関係別	戸	対前年同月比(%)
合計	11,837	0.7	持家	4,066	△2.2
木造	1,060	△4.6	貸家	7,389	6.1
鉄筋コンクリート造	291	164.5	給与住宅	89	△62.4
鉄骨造	10,486	△0.5	分譲住宅	293	△26.0

表9. 都道府県別・地域別・都市圏別：総括表

総数	建築物			新設住宅					
	床面積の合計		工事費予定額 百万円	戸数の合計		床面積の合計		資金別	
	千平方メートル	対前年同月比 %		戸	対前年同月比 %	千平方メートル	対前年同月比 %	民間資金 戸	公的資金 戸
	11,974	0.9	2,593,036	79,232	△4.1	6,656	1.0	71,169	8,063
1 北海道	622	16.1	142,641	3,443	△2.8	296	2.3	3,138	305
2 青森	130	△0.4	22,341	592	△15.3	61	△9.8	555	37
3 岩手	110	△69.0	21,420	692	△21.5	67	△13.4	616	76
4 宮城	195	△3.7	39,425	1,602	4.6	130	△0.3	1,391	211
5 秋田	98	2.8	18,944	439	△12.5	43	△2.3	387	52
6 山形	94	△20.1	17,839	457	△2.6	43	△16.5	454	3
7 福島	181	△17.9	35,182	921	△29.3	92	△23.3	814	107
8 茨城	271	△12.7	48,731	1,698	△5.7	165	△4.8	1,547	151
9 栃木	211	4.6	41,973	1,149	△7.9	121	3.4	1,024	125
10 群馬	235	38.8	41,066	932	△10.6	96	△7.6	891	41
11 埼玉	557	△13.5	120,648	3,968	△16.1	344	△9.7	3,680	288
12 千葉	670	2.3	120,257	3,952	1.5	340	9.5	3,410	542
13 東京都	1,167	△4.1	334,917	10,942	△16.0	713	△9.2	10,223	719
14 神奈川県	756	4.5	187,233	6,124	1.8	456	12.7	5,522	602
15 新潟	226	△3.7	39,816	1,240	13.4	121	9.2	1,167	73
16 富山	118	△16.4	23,196	574	2.7	56	△2.6	542	32
17 石川	98	15.8	19,023	689	7.3	63	0.2	680	9
18 福井	103	1.0	30,063	463	6.7	44	4.1	405	58
19 山梨	61	△21.7	11,824	436	21.8	45	16.8	287	149
20 長野	196	20.3	41,280	1,202	18.2	123	16.9	919	283
21 岐阜	353	175.2	109,368	1,509	100.1	175	118.2	1,391	118
22 静岡県	297	△40.9	58,790	1,821	△21.1	181	△15.3	1,593	228
23 愛知	892	8.3	170,285	5,473	△10.3	486	△5.0	4,748	725
24 三重	126	△14.7	25,177	819	△10.3	81	△7.0	666	153
25 滋賀	210	48.3	38,872	821	15.8	82	11.9	719	102
26 京都	298	13.5	72,773	1,468	4.3	117	12.5	1,390	78
27 大阪	723	△5.5	150,603	6,909	12.3	471	9.7	6,185	724
28 兵庫	446	24.8	97,176	2,753	△5.1	222	△9.5	2,386	367
29 奈良	113	△11.1	25,427	473	△11.9	49	△9.8	394	79
30 和歌山	86	32.1	14,334	425	△4.7	47	10.0	359	66
31 鳥取	37	△21.1	7,327	234	10.9	22	△5.7	232	2
32 島根	64	3.1	14,229	329	△5.5	30	△3.8	277	52
33 岡山	139	△13.0	26,532	1,035	11.2	91	13.7	829	206
34 広島	212	△0.2	41,334	1,570	△3.5	143	1.9	1,389	181
35 山口	91	△16.9	14,740	558	△27.2	52	△21.3	473	85
36 徳島	58	0.3	9,346	322	△14.1	32	2.8	303	19
37 香川	75	△11.9	13,972	462	△1.7	48	3.9	415	47
38 愛媛	117	27.9	21,878	591	7.5	55	6.8	513	78
39 高知	71	50.4	14,571	353	△2.5	31	△7.7	325	28
40 福岡	565	29.3	116,186	3,927	13.6	347	29.2	3,498	429
41 佐賀	57	△18.2	9,110	441	△23.2	41	△8.6	323	118
42 長崎	75	△10.4	13,061	609	△1.9	52	△0.6	561	48
43 熊本	214	26.7	40,549	1,316	△3.4	110	△4.3	1,208	108
44 大分	84	0.4	16,153	684	△2.7	58	△0.7	675	9
45 宮崎	118	15.3	19,671	658	△0.9	61	6.3	627	31
46 鹿児島	108	△7.4	17,467	738	△16.4	64	△7.1	662	76
47 沖縄	248	5.5	76,286	1,419	△16.0	91	△15.4	1,376	43
1 北海道	622	16.1	142,641	3,443	△2.8	296	2.3	3,138	305
2 東北	808	△27.9	155,151	4,703	△12.7	437	△11.2	4,217	486
3 関東	4,123	△0.9	947,928	30,403	△8.2	2,400	△0.7	27,503	2,900
4 北陸	544	△3.1	112,097	2,966	8.7	284	3.9	2,794	172
5 中部	1,668	4.1	363,620	9,622	△4.5	922	3.4	8,398	1,224
6 近畿	1,876	9.1	399,186	12,849	5.7	989	4.1	11,433	1,416
7 中国	544	△8.1	104,162	3,726	△4.1	338	△0.9	3,200	526
8 四国	321	13.9	59,767	1,728	△1.7	166	2.2	1,556	172
9 九州	1,222	15.0	232,199	8,373	1.3	732	10.2	7,554	819
10 沖縄	248	5.5	76,286	1,419	△16.0	91	△15.4	1,376	43
1 首都圏	3,150	△2.7	763,055	24,986	△9.7	1,852	△1.5	22,835	2,151
2 中部圏	1,668	4.1	363,620	9,622	△4.5	922	3.4	8,398	1,224
3 近畿圏	1,876	9.1	399,186	12,849	5.7	989	4.1	11,433	1,416
4 その他	5,281	△0.6	1,067,175	31,775	△2.9	2,893	0.9	28,503	3,272

着工建築物（床面積の合計，工事費予定額） 着工新設住宅（戸数）

－ 季 節 調 整 値 －

（令和元年7月分）

		元年5月	元年6月	元年7月			
					1/6	1/7	
着 工 建 物	床 面 積 の 合 計 千 ㎡	合 計	10,557	10,846	11,649	2.7	7.4
		居住専用	6,306	6,379	6,250	1.2	-2.0
		居住産業併用	184	360	406	95.7	12.8
		農林水産業用	145	197	195	35.9	-1.0
		鉱工業用	812	1,062	1,316	30.8	23.9
		公益事業用	495	835	1,059	68.7	26.8
		商業用	881	609	745	-30.9	22.3
		サービス業用	972	696	824	-28.4	18.4
		公務・文教用	806	727	863	-9.8	18.7
築 費 予 定 額 億 円	工 事 費 予 定 額 億 円	合 計	22,738	22,382	25,863	-1.6	15.5
		居住専用	12,023	12,021	12,133	-0.0	0.9
		居住産業併用	424	1,144	1,321	169.7	15.5
		農林水産業用	184	203	205	10.3	0.9
		鉱工業用	1,495	2,139	2,822	43.1	31.9
		公益事業用	868	1,393	1,865	60.5	33.9
		商業用	2,397	1,118	2,216	-53.4	98.3
		サービス業用	2,569	2,289	2,693	-10.9	17.7
		公務・文教用	2,580	2,112	2,813	-18.1	33.2
着 工 新 設 住 宅 (戸)	合 計	持 家	25,252	25,913	24,201	2.6	-6.6
		貸 家	28,274	29,535	28,699	4.5	-2.8
		給与住宅	395	562	507	42.3	-9.8
		分譲住宅	20,143	21,819	22,656	8.3	3.8
		民間資金住宅	66,572	69,477	68,337	4.4	-1.6
		(年率換算)	900,156	921,780	909,684		

