

国土交通省総合政策局
建設経済統計調査室
令和元年12月26日(木)公表

建築着工統計調査報告

令和元年11月分

令和元年12月分は1月31日(金)公表予定

※問い合わせ先

国土交通省総合政策局建設経済統計調査室

電話 03-5253-8111

担当 相部(課長補佐) 28-621

高木(係長) 28-625

山川(主任) 28-626

この統計調査報告の概要は、国土交通省ホームページでもご覧いただけます。

http://www.mlit.go.jp/statistics/details/jutaku_list.html

令和元年 11 月の新設住宅着工戸数（概要）

11月の新設住宅着工は、持家、貸家及び分譲住宅が減少したため、全体で前年同月比12.7%の減少となった。また、季節調整済年率換算値では前月比5.2%の減少となった。

1. 総戸数

- 新設住宅着工戸数は 73,523 戸。
 - ・前年同月比 12.7%減, 5か月連続の減少。
- 新設住宅着工床面積は 6,036千㎡。
 - ・前年同月比 10.8%減, 4か月連続の減少。
- 季節調整済年率換算値では 834千戸。
 - ・前月比 5.2%減, 2か月連続の減少。

2. 利用関係別戸数

①持家

- 持家は 23,655戸（前年同月比 7.3%減, 4か月連続の減少）
 - ・民間資金による持家は 21,100戸（同 6.7%減, 4か月連続の減少）
 - ・公的資金による持家は 2,555戸（同 12.5%減, 4か月連続の減少）

民間資金による持家が減少し、公的資金による持家も減少したため、持家全体で減少となった。

②貸家

- 貸家は 28,779戸（前年同月比 17.5%減, 15か月連続の減少）
 - ・民間資金による貸家は 25,457戸（同 19.4%減, 30か月連続の減少）
 - ・公的資金による貸家は 3,322戸（同 0.3%減, 6か月連続の減少）

民間資金による貸家が減少し、公的資金による貸家も減少したため、貸家全体で減少となった。

③分譲住宅

- 分譲住宅は 20,819戸（前年同月比 10.3%減, 6か月ぶりの減少）
 - ・マンションは 7,995戸（同 23.6%減, 4か月ぶりの減少）
 - ・一戸建住宅は 12,705戸（同 1.1%増, 6か月連続の増加）

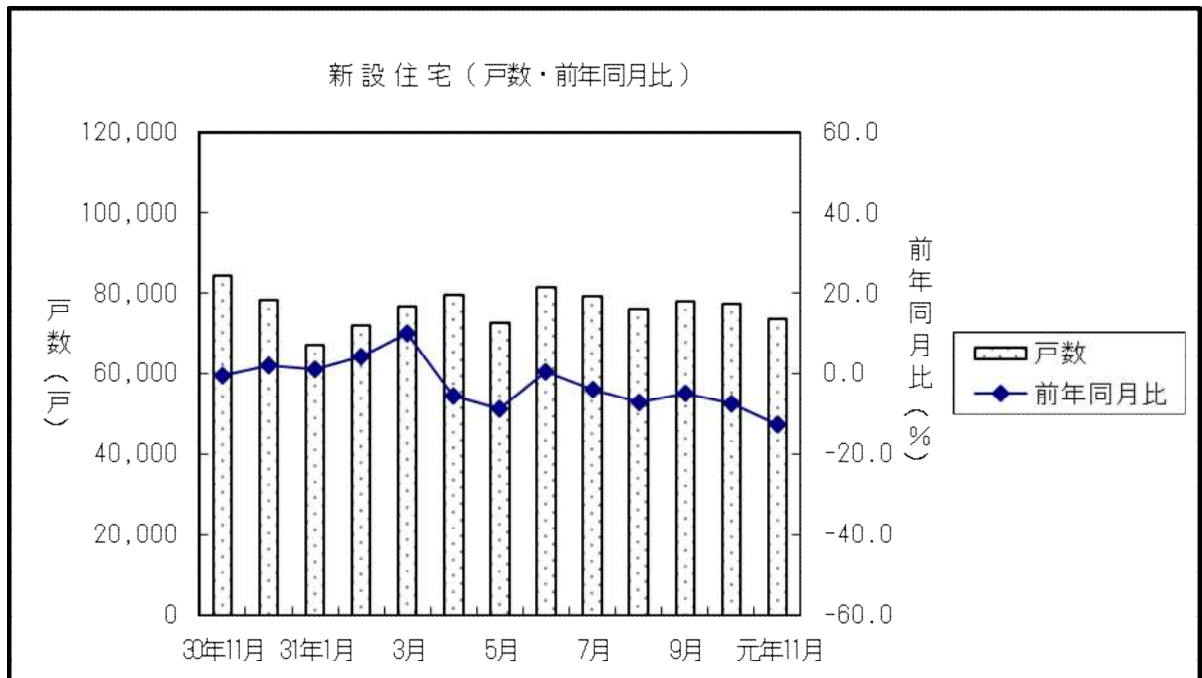
一戸建住宅は増加したが、マンションが減少したため、分譲住宅全体で減少となった。

3. 地域別戸数

- 首都圏 総戸数（前年同月比 18.0%減）
 持家（同 5.2%減），貸家（同 15.7%減），
 分譲住宅（同 25.1%減）
 うちマンション（同 42.0%減），うち一戸建住宅（同 4.7%減）
- 中部圏 総戸数（前年同月比 0.6%増）
 持家（同 6.8%減），貸家（同 16.2%減），
 分譲住宅（同 34.3%増）
 うちマンション（同 76.4%増），うち一戸建住宅（同 16.1%増）
- 近畿圏 総戸数（前年同月比 9.1%減）
 持家（同 4.2%減），貸家（同 12.2%減），
 分譲住宅（同 5.7%減）
 うちマンション（同 12.4%減），うち一戸建住宅（同 0.5%増）
- その他地域 総戸数（前年同月比 13.1%減）
 持家（同 9.1%減），貸家（同 21.7%減），
 分譲住宅（同 0.3%減）
 うちマンション（同 7.9%減），うち一戸建住宅（同 3.4%増）

4. その他

- 建築工法別
 - ・プレハブは， 10,312戸（前年同月比 14.8%減， 4か月連続の減少）
 - ・ツーバイフォーは， 9,787戸（前年同月比 5.4%減， 8か月連続の減少）



資料2

新設住宅着工・利用関係別戸数, 床面積

(単位:戸, 千㎡, %)

	新設住宅着工戸数, 床面積												季節調整値	
	総計		床面積		持家		貸家		給与住宅		分譲住宅		年率 (千戸)	前月比
		前年比		前年比		前年比		前年比		前年比		前年比		
平成21年度	775,277	-25.4	67,755	-21.5	286,993	-7.6	311,463	-30.0	13,231	19.3	163,590	-40.0		
平成22年度	819,020	5.6	73,876	9.0	308,517	7.5	291,840	-6.3	6,580	-50.3	212,083	29.6		
平成23年度	841,246	2.7	75,748	2.5	304,822	-1.2	289,762	-0.7	7,576	15.1	239,086	12.7		
平成24年度	893,002	6.2	79,413	4.8	316,532	3.8	320,891	10.7	5,919	-21.9	249,660	4.4		
平成25年度	987,254	10.6	87,313	9.9	352,841	11.5	369,993	15.3	5,272	-10.9	259,148	3.8		
平成26年度	880,470	-10.8	74,007	-15.2	278,221	-21.1	358,340	-3.1	7,867	49.2	236,042	-8.9		
平成27年度	920,537	4.6	75,592	2.1	284,441	2.2	383,678	7.1	5,832	-25.9	246,586	4.5		
平成28年度	974,137	5.8	78,705	4.1	291,783	2.6	427,275	11.4	5,793	-0.7	249,286	1.1		
平成29年度	946,396	-2.8	75,829	-3.7	282,111	-3.3	410,355	-4.0	5,435	-6.2	248,495	-0.3		
平成30年度	952,936	0.7	76,573	1.0	287,710	2.0	390,093	-4.9	7,958	46.4	267,175	7.5		
30. 1-30. 11	864,006	-2.7	68,966	-3.4	258,820	-0.8	365,616	-5.3	7,063	33.7	232,507	-1.3		
31. 1- 1. 11	832,949	-3.6	69,026	0.1	266,444	2.9	314,678	-13.9	5,724	-19.0	246,103	5.8		
30. 4-30. 11	658,961	-0.8	52,597	-1.4	197,974	-0.0	278,195	-3.9	5,775	57.8	177,017	2.0		
31. 4- 1. 11	617,338	-6.3	51,394	-2.3	201,123	1.6	233,568	-16.0	3,946	-31.7	178,701	1.0		
30年11月	84,213	-0.6	6,768	0.8	25,527	2.5	34,902	-6.9	564	37.9	23,220	6.1	955	0.6
12月	78,364	2.1	6,343	3.9	24,415	4.8	30,788	-7.9	405	-17.0	22,756	16.5	961	0.6
31年 1月	67,087	1.1	5,484	3.0	20,925	3.3	24,776	-12.3	475	18.2	20,911	19.8	872	-9.3
2月	71,966	4.2	5,828	7.0	21,992	9.9	27,921	-5.1	863	40.3	21,190	11.4	967	10.9
3月	76,558	10.0	6,320	12.9	22,404	8.9	28,413	-4.5	440	62.4	25,301	33.0	989	2.3
4月	79,389	-5.7	6,532	-2.5	25,436	9.2	29,511	-16.7	1,031	75.9	23,411	-6.0	931	-5.8
元年 5月	72,581	-8.7	6,126	-4.5	24,826	6.5	26,164	-15.8	374	-68.6	21,217	-11.4	900	-3.3
6月	81,541	0.3	6,849	5.2	28,394	12.9	30,645	-12.2	632	-34.3	21,870	7.8	922	2.4
7月	79,232	-4.1	6,656	1.0	26,282	3.3	30,383	-15.2	625	43.3	21,942	5.1	910	-1.3
8月	76,034	-7.1	6,397	-0.8	24,027	-1.6	29,255	-17.5	235	-64.3	22,517	5.6	891	-2.1
9月	77,915	-4.9	6,412	-1.0	24,008	-3.5	29,414	-16.8	464	-24.7	24,029	14.1	897	0.7
10月	77,123	-7.4	6,386	-4.5	24,495	-5.6	29,417	-16.5	315	-58.7	22,896	7.0	879	-2.0
11月	73,523	-12.7	6,036	-10.8	23,655	-7.3	28,779	-17.5	270	-52.1	20,819	-10.3	834	-5.2

資料3

マンション, 分譲一戸建, プレハブ, ツーバイフォー, 着工戸数

(単位:戸, %)

	分譲住宅				プレハブ				ツーバイフォー	
	マンション		分譲に占める割合	一戸建		新設に占める割合		前年比	前年比	
	前年比	前年比		前年比	前年比					
平成21年度	67,382	-59.1	41.2	95,294	-10.6	124,361	-16.3	16.0	92,883	-10.9
平成22年度	97,757	45.1	46.1	113,427	19.0	125,702	1.1	15.3	97,437	4.9
平成23年度	120,092	22.8	50.2	117,979	4.0	128,216	2.0	15.2	98,680	1.3
平成24年度	124,027	3.3	49.7	124,536	5.6	134,087	4.6	15.0	110,459	11.9
平成25年度	123,818	-0.2	47.8	133,906	7.5	149,756	11.7	15.2	120,520	9.1
平成26年度	110,215	-11.0	46.7	124,221	-7.2	140,157	-6.4	15.9	111,549	-7.4
平成27年度	118,432	7.5	48.0	126,235	1.6	143,164	2.1	15.6	115,391	3.4
平成28年度	112,354	-5.1	45.1	134,700	6.7	147,594	3.1	15.2	123,572	7.1
平成29年度	108,278	-3.6	43.6	137,849	2.3	136,245	-7.7	14.4	119,695	-3.1
平成30年度	119,683	10.5	44.8	144,905	5.1	130,916	-3.9	13.7	116,690	-2.5
30.1-30.11	100,964	-6.0	43.4	129,387	2.5	120,854	-5.7	14.0	106,594	-3.2
31.1-1.11	108,846	7.8	44.2	135,095	4.4	117,298	-2.9	14.1	100,406	-5.8
30.4-30.11	78,307	0.1	44.2	97,127	3.8	90,899	-4.7	13.8	81,027	-3.7
31.4-1.11	77,016	-1.6	43.1	100,323	3.3	87,923	-3.3	14.2	75,137	-7.3
30年11月	10,460	15.6	45.0	12,561	-0.2	12,105	-1.8	14.4	10,342	-3.7
12月	9,546	28.6	41.9	13,006	8.5	10,642	-2.4	13.6	10,394	4.2
31年1月	9,368	43.6	44.8	11,190	4.2	9,480	-10.6	14.1	7,862	-8.5
2月	9,132	10.5	43.1	11,844	12.2	10,356	2.9	14.4	8,271	0.2
3月	13,330	69.5	52.7	11,738	7.1	9,539	2.7	12.5	9,136	4.8
4月	10,480	-15.1	44.8	12,698	3.0	9,982	1.0	12.6	9,011	-11.6
元年5月	9,165	-22.7	43.2	11,899	-0.4	9,701	-1.7	13.4	8,214	-3.0
6月	8,597	4.2	39.3	13,096	10.0	12,867	8.9	15.8	10,027	-0.6
7月	8,600	-1.1	39.2	13,074	8.9	11,837	0.7	14.9	9,368	-4.1
8月	10,159	11.1	45.1	12,236	2.4	11,201	-5.3	14.7	8,972	-12.5
9月	12,022	34.6	50.0	11,889	0.1	10,914	-5.8	14.0	9,881	-6.9
10月	9,998	16.2	43.7	12,726	1.4	11,109	-7.9	14.4	9,877	-12.7
11月	7,995	-23.6	38.4	12,705	1.1	10,312	-14.8	14.0	9,787	-5.4

注) マンション (利用関係……分譲住宅, 建て方……共同住宅, 構造……鉄骨鉄筋コンクリート造, 鉄筋コンクリート造, 鉄骨造)
 一戸建 (利用関係……分譲住宅, 建て方……一戸建)

資料3-1 マンション三大都市圏別（都府県別）着工戸数

(単位：戸、%)

	三大都市圏計		首都圏										中部圏									
	総数	前年比	総数	前年比	埼玉県	千葉県	東京都	神奈川県	総数	前年比	岐阜県	静岡県	愛知県	三重県								
平成29年度	85,389	-9.0	57,591	-12.0	4,757	-9.9	5,738	10.9	35,888	-14.8	11,208	-12.9	6,930	21.0	510	114.3	948	-16.5	5,177	21.3	295	251.2
平成30年度	98,659	15.5	61,164	6.2	5,605	17.8	3,893	-32.2	37,872	5.5	13,794	23.1	9,691	39.8	635	24.5	563	-40.6	8,301	60.3	192	-34.9
30.1-30.11	81,795	-5.9	50,122	-17.4	4,995	19.8	2,906	-54.0	31,338	-19.5	10,883	-3.1	7,830	21.3	322	-28.9	1,031	54.3	6,251	25.2	226	-34.5
31.1-1.11	88,059	7.7	55,302	10.3	3,729	-25.3	4,788	64.8	34,543	10.2	12,242	12.5	10,117	29.2	708	119.9	473	-54.1	8,936	43.0	0	-100.0
30.4-30.11	64,012	3.5	39,125	-8.0	4,103	20.0	2,186	-55.0	24,061	-7.2	8,775	5.6	6,194	23.7	230	-45.0	505	41.5	5,267	32.7	192	-26.4
31.4-1.11	61,080	-4.6	38,336	-2.0	2,715	-33.8	3,412	56.1	23,536	-2.2	8,673	-1.2	7,387	19.3	514	123.5	415	-17.8	6,458	22.6	0	-100.0
平成30年 11月	8,858	27.4	6,338	44.3	203	-72.2	36	-92.6	5,203	127.6	896	0.4	717	-33.9	34	-67.9	74	-24.5	609	-27.8	0	-100.0
12月	7,668	33.1	5,073	24.2	488	9.4	331	105.6	2,804	4.4	1,450	83.1	767	166.3	211	-	0	-100.0	556	149.3	0	-
平成31年 1月	7,696	50.7	3,947	22.5	276	736.4	293	-23.3	2,697	15.9	681	42.2	897	65.2	37	-	0	-100.0	860	289.1	0	-
2月	7,800	20.0	5,049	28.6	529	62.3	718	184.9	2,127	2.7	1,675	31.4	730	73.8	129	258.3	0	-100.0	601	129.4	0	-
3月	11,483	85.9	7,970	107.0	209	-60.8	365	324.4	6,183	114.9	1,213	242.7	1,103	63.9	28	-50.0	58	-29.3	1,017	103.0	0	-100.0
4月	8,035	-16.9	5,059	-8.6	259	-56.8	451	25.6	2,901	-2.3	1,448	-10.0	394	-60.8	0	-	67	123.3	327	-66.5	0	-
令和元年 5月	7,958	-21.3	5,387	12.3	697	99.7	212	-20.0	2,800	-10.4	1,678	58.5	1,294	23.5	0	-100.0	145	48.0	1,149	37.8	0	-100.0
6月	6,086	-6.2	3,319	-28.6	275	-58.3	0	-100.0	2,397	-17.7	647	-30.5	1,156	57.5	72	-	101	-	983	53.6	0	-100.0
7月	6,033	-16.3	3,307	-16.6	311	22.9	340	26.9	2,006	-35.3	650	89.5	1,069	42.7	346	686.4	0	-100.0	723	32.7	0	-
8月	8,325	11.1	5,868	26.1	467	-63.5	829	1,101.4	3,645	60.3	927	-10.3	733	56.3	96	336.4	30	-50.0	607	69.1	0	-100.0
9月	10,423	41.2	7,382	54.1	433	58.0	1,394	326.3	4,031	83.1	1,524	-23.4	807	18.2	0	-	0	-100.0	807	44.6	0	-100.0
10月	7,701	13.3	4,340	-1.3	65	-86.7	144	-79.9	3,379	48.4	752	-17.8	669	-15.1	0	-100.0	72	-	597	-20.0	0	-
11月	6,519	-26.4	3,674	-42.0	208	2.5	42	16.7	2,377	-54.3	1,047	16.9	1,265	76.4	0	-100.0	0	-100.0	1,265	107.7	0	-

	近畿圏														その他の地域		
	総数	前年比	滋賀県	京都府	大阪府	兵庫県	奈良県	和歌山県	総数	前年比	滋賀県	京都府	大阪府	兵庫県	奈良県	和歌山県	総数
平成29年度	20,868	-7.6	848	54.7	1,405	-30.4	13,420	-10.7	4,961	15.0	98	-60.5	136	-69.3	22,889	23.3	
平成30年度	27,804	33.2	950	12.0	1,527	8.7	21,378	59.3	3,389	-31.7	431	339.8	129	-5.1	21,024	-8.1	
30.1-30.11	23,843	20.6	734	10.2	995	-18.3	18,336	41.4	3,364	-28.6	238	36.8	176	363.2	19,169	-6.5	
31.1-1.11	22,640	-5.0	494	-32.7	2,295	130.7	14,648	-20.1	4,576	36.0	297	24.8	330	87.5	20,787	8.4	
30.4-30.11	18,693	30.5	612	6.8	829	-27.9	14,839	60.3	2,097	-34.7	238	142.9	78	105.3	14,295	-12.6	
31.4-1.11	15,357	-17.8	429	-29.9	1,652	99.3	9,276	-37.5	3,503	67.0	218	-8.4	279	257.7	15,936	11.5	
平成30年 11月	1,803	22.2	0	-	35	-78.5	1,198	10.1	570	348.8	0	-100.0	0	-	1,602	-23.7	
12月	1,828	31.5	273	78.4	55	-38.2	1,167	75.0	219	-54.5	114	-	0	-	1,878	13.1	
平成31年 1月	2,852	112.7	0	-	353	201.7	2,087	99.9	412	128.9	0	-	0	-	1,672	17.8	
2月	2,021	-6.2	0	-100.0	57	-	1,599	13.4	286	-50.3	79	-	0	-100.0	1,332	-24.6	
3月	2,410	45.7	65	30.0	233	375.5	1,686	61.6	375	-26.8	0	-	51	-	1,847	9.4	
4月	2,582	-17.5	102	-70.9	382	49.2	1,053	-52.7	1,045	525.7	0	-100.0	0	-	2,445	-8.7	
令和元年 5月	1,277	-70.1	0	-	162	-36.5	1,006	-72.2	109	-72.4	0	-	0	-	1,207	-30.8	
6月	1,611	45.9	0	-	52	-	1,215	22.5	276	711.8	0	-	68	-12.8	2,511	42.3	
7月	1,657	-33.5	114	-2.6	200	316.7	969	-49.9	374	-5.3	0	-	0	-	2,567	71.9	
8月	1,724	-27.3	0	-100.0	236	594.1	897	-53.0	320	3.6	130	20.4	141	-	1,834	11.1	
9月	2,234	17.2	140	337.5	97	-	1,011	-44.3	923	1,491.4	63	-	0	-	1,599	2.9	
10月	2,692	67.0	73	-27.7	243	20.9	2,207	93.4	169	0.0	0	-	0	-	2,297	27.0	
11月	1,580	-12.4	0	-	280	700.0	918	-23.4	287	-49.6	25	-	70	-	1,476	-7.9	

* マンション：利用関係…分譲住宅、建て方…共同住宅、構造…鉄骨鉄筋コンクリート造・鉄筋コンクリート造・鉄骨造

	首都圏								中部圏							
	総数		持家		貸家		分譲		総数		持家		貸家		分譲	
	前年比	前年比	前年比	前年比	前年比	前年比	前年比	前年比	前年比	前年比	前年比	前年比	前年比	前年比	前年比	
平成23年度	306,540	4.4	68,490	-4.6	107,011	0.0	127,606	12.2	100,207	-4.3	48,643	-4.3	29,727	-11.1	21,022	7.4
平成24年度	316,191	3.1	70,153	2.4	112,695	5.3	131,659	3.2	103,164	3.0	49,391	1.5	31,438	5.8	21,728	3.4
平成25年度	337,699	6.8	75,478	7.6	129,068	14.5	131,083	-0.4	115,526	12.0	54,792	10.9	36,237	15.3	24,013	10.5
平成26年度	309,191	-8.4	59,849	-20.7	125,560	-2.7	120,690	-7.9	99,112	-14.2	42,512	-22.4	33,414	-7.8	22,393	-6.7
平成27年度	318,142	2.9	59,880	0.1	134,912	7.4	121,898	1.0	104,625	5.6	43,317	1.9	37,711	12.9	22,931	2.4
平成28年度	343,148	7.9	59,672	-0.3	153,742	14.0	128,393	5.3	108,451	3.7	43,926	1.4	40,915	8.5	23,152	1.0
平成29年度	327,384	-4.6	56,756	-4.9	148,557	-3.4	120,538	-6.1	107,562	-0.8	41,945	-4.5	39,736	-2.9	25,256	9.1
平成30年度	327,128	-0.1	57,662	1.6	140,539	-5.4	126,343	4.8	113,998	6.0	43,099	2.8	40,567	2.1	29,120	15.3
平成30年11月	29,908	3.3	5,198	0.9	12,511	-6.5	11,945	15.9	9,705	-6.9	3,841	1.9	3,457	-9.5	2,394	-14.7
12月	26,100	-1.5	4,724	6.8	10,532	-16.4	10,785	15.3	9,509	11.1	3,649	0.9	3,273	7.9	2,427	29.5
平成31年1月	23,230	-4.4	4,420	-1.4	9,171	-20.2	9,304	14.3	8,311	-0.5	3,391	2.2	2,459	-17.4	2,438	19.2
2月	25,042	3.3	4,635	8.2	10,025	-11.1	10,267	20.9	8,511	6.9	3,425	10.8	2,679	-9.2	2,386	27.1
3月	27,984	20.7	4,452	15.7	10,328	-3.2	13,059	52.2	9,196	15.5	3,360	7.2	3,036	13.8	2,785	31.4
4月	28,666	-0.6	5,254	13.5	11,887	-6.7	11,142	-2.5	8,098	-14.3	3,442	5.0	2,529	-25.1	1,945	-24.3
令和元年5月	23,937	-9.9	4,551	1.8	8,601	-24.3	10,641	6.2	11,099	12.6	4,228	17.3	3,681	7.8	3,177	15.2
6月	25,958	-5.3	5,545	11.2	11,183	-9.5	9,031	-7.9	10,462	12.4	4,143	20.4	3,362	-0.5	2,915	30.3
7月	24,986	-9.7	5,214	6.3	10,618	-19.7	9,080	-3.5	9,622	-4.5	4,026	5.2	2,754	-28.9	2,778	19.7
8月	27,263	-0.9	5,123	7.5	10,824	-14.5	11,272	12.9	8,891	-16.4	3,577	-7.1	2,856	-36.2	2,447	13.7
9月	27,821	-1.5	4,735	-10.2	10,467	-16.7	12,444	21.5	8,790	-9.0	3,446	-1.8	3,065	-21.9	2,264	3.0
10月	25,676	-10.4	4,955	-4.8	10,959	-16.1	9,713	-3.8	9,315	-4.7	3,764	-4.1	3,058	-5.1	2,471	0.7
11月	24,518	-18.0	4,927	-5.2	10,553	-15.7	8,948	-25.1	9,759	0.6	3,580	-6.8	2,896	-16.2	3,214	34.3

	近畿圏								その他							
	総数		持家		貸家		分譲		総数		持家		貸家		分譲	
	前年比	前年比	前年比	前年比	前年比	前年比	前年比	前年比	前年比	前年比	前年比	前年比	前年比	前年比	前年比	
平成23年度	127,301	2.2	37,191	-3.5	40,659	1.0	48,564	8.9	307,198	3.8	150,498	2.2	112,365	1.0	41,894	22.6
平成24年度	131,704	3.5	38,091	2.4	42,826	5.3	49,899	2.7	341,943	11.3	158,897	5.6	133,932	19.2	46,374	10.7
平成25年度	148,618	12.8	42,234	10.9	52,662	23.0	53,074	6.4	385,411	12.7	180,337	13.5	152,026	13.5	50,978	9.9
平成26年度	133,118	-10.4	33,145	-21.5	53,563	1.7	45,142	-14.9	339,049	-12.0	142,715	-20.9	145,803	-4.1	47,817	-6.2
平成27年度	138,247	3.9	34,487	4.0	54,153	1.1	48,517	7.5	359,523	6.0	146,757	2.8	156,902	7.6	53,240	11.3
平成28年度	141,981	2.7	36,578	6.1	59,866	10.5	45,012	-7.2	380,557	5.9	151,607	3.3	172,752	10.1	52,729	-1.0
平成29年度	136,197	-4.1	34,626	-5.3	58,442	-2.4	42,613	-5.3	375,253	-1.4	148,784	-1.9	163,620	-5.3	60,088	14.0
平成30年度	145,225	6.6	36,088	4.2	58,058	-0.7	50,152	17.7	366,585	-2.3	150,861	1.4	150,929	-7.8	61,560	2.4
平成30年11月	12,329	4.8	3,255	5.0	5,263	1.9	3,671	6.3	32,271	-3.8	13,233	2.7	13,671	-9.8	5,210	-2.0
12月	11,360	11.1	3,231	12.2	4,330	4.8	3,777	18.2	31,395	-0.2	12,811	3.6	12,653	-7.5	5,767	12.7
平成31年1月	11,371	23.7	2,525	0.8	4,350	17.0	4,475	55.0	24,175	-1.4	10,589	6.4	8,796	-12.5	4,694	7.3
2月	11,310	-0.7	2,962	11.0	4,431	-8.4	3,822	-0.4	27,103	6.3	10,970	10.0	10,786	4.1	4,715	-2.1
3月	11,626	7.8	2,944	12.5	4,382	-5.9	4,198	20.8	27,752	0.2	11,648	6.1	10,667	-9.2	5,259	8.6
4月	11,897	-11.2	3,291	18.3	4,216	-24.1	4,366	-12.0	30,728	-5.6	13,449	6.7	10,879	-21.0	5,958	0.3
令和元年5月	10,253	-27.5	2,905	0.5	4,244	-13.5	3,035	-51.2	27,292	-5.8	13,142	6.4	9,638	-15.5	4,364	-11.8
6月	11,318	-3.6	3,413	9.3	4,286	-23.4	3,508	17.2	33,803	3.0	15,293	12.5	11,814	-12.8	6,416	22.2
7月	12,849	5.7	3,499	14.8	5,354	11.9	3,777	-12.2	31,775	-2.9	13,543	-0.9	11,657	-16.6	6,307	30.0
8月	10,737	-8.8	2,982	0.6	4,162	-7.1	3,569	-16.9	29,143	-8.8	12,345	-3.8	11,413	-17.6	5,229	6.7
9月	11,852	-5.5	3,290	7.6	4,174	-22.8	4,337	12.7	29,452	-6.4	12,537	-3.8	11,708	-13.0	4,984	4.3
10月	11,314	-1.6	2,963	-10.2	3,733	-18.3	4,559	26.9	30,818	-7.8	12,813	-5.2	11,667	-18.8	6,153	17.2
11月	11,212	-9.1	3,119	-4.2	4,622	-12.2	3,462	-5.7	28,034	-13.1	12,029	-9.1	10,708	-21.7	5,195	-0.3

令和元年 11 月の建築物の着工床面積（概要）

〔民間非居住建築物〕

前年同月と比較すると、工場は増加したが、事務所、店舗及び倉庫が減少したため、全体で減少となった。

1. 全建築物の着工床面積は 1,007万㎡、前年同月比 10.1%減

○3か月連続の減少

○公共の建築主は 46万㎡（前年同月比 10.0%減、3か月連続の減少）

○民間の建築主は 961万㎡（同 10.1%減、3か月連続の減少）

2. 民間建築主

○居住用は 626万㎡（前年同月比 10.2%減、2か月連続の減少）

○非居住用は 335万㎡（同 9.7%減、4か月連続の減少）

① 主な用途別（民間非居住用）

・鉱業、採石業、砂利採取業、建設業用は	9万㎡	（前年同月比	8.0%減）
・製造業用は	88万㎡	（同	5.0%増）
・情報通信業用は	2万㎡	（同	22.5%増）
・卸売業、小売業用は	39万㎡	（同	17.6%減）
・金融業、保険業用は	1万㎡	（同	60.6%減）
・不動産業用は	13万㎡	（同	14.3%増）
・宿泊業、飲食サービス業用は	31万㎡	（同	15.9%減）
・医療、福祉用は	40万㎡	（同	15.9%減）
・その他のサービス業用は	34万㎡	（同	13.1%増）

② 主な使途別（民間非居住用）

・事務所は	37万㎡	（前年同月比	6.9%減、4か月連続の減少）
・店舗は	34万㎡	（同	10.7%減、7か月連続の減少）
・工場は	80万㎡	（同	10.0%増、10か月ぶりの増加）
・倉庫は	67万㎡	（同	13.4%減、4か月連続の減少）

着工建築物用途別・用途別床面積の推移（民間建築主）

（単位：棟、千㎡、％）

	非居住計（民間）			[使 途 別]												[用 途 別]								
	棟数		床面積	事務所		店舗		工場		倉庫		鉱業、採石業、砂利採取業、建設業用			製造業用			情報通信用						
				棟数	床面積	棟数	床面積	棟数	床面積	棟数	床面積	棟数	床面積	棟数	床面積	棟数	床面積	棟数	床面積					
			前年比																					
平成21年度	61,829	34,859	-34.8	8,005	6,366	-17.2	7,783	5,504	-33.3	6,004	5,446	-56.7	10,710	3,990	-47.2	2,690	674	-31.8	7,883	6,200	-56.6	658	279	-62.7
平成22年度	65,833	37,403	7.3	8,457	4,658	-26.8	7,418	5,727	4.1	6,619	6,405	17.6	11,252	4,234	6.1	2,546	593	-11.9	9,073	6,670	7.6	583	429	54.1
平成23年度	67,717	40,502	8.3	8,746	5,039	8.2	8,345	5,173	-9.7	7,220	7,168	11.9	11,397	5,361	26.6	2,629	710	19.8	10,056	7,905	18.5	542	590	37.6
平成24年度	73,078	44,559	10.0	9,503	5,315	5.5	9,619	7,403	43.1	7,602	8,203	14.4	12,493	6,248	16.6	3,245	727	2.4	10,456	7,762	-1.8	548	344	-41.7
平成25年度	75,056	47,859	7.4	9,515	4,999	-5.9	10,034	8,326	12.5	7,356	7,890	-3.8	12,955	6,842	9.5	3,342	875	20.3	9,910	8,061	3.9	540	329	-4.5
平成26年度	72,143	45,013	-5.9	9,503	5,097	2.0	9,433	7,112	-14.6	7,497	7,482	-5.2	12,560	8,003	17.0	3,748	955	9.1	10,348	7,920	-1.7	461	600	82.5
平成27年度	71,923	44,098	-2.0	10,112	5,261	3.2	8,509	6,029	-15.2	7,938	8,739	16.8	13,198	7,921	-1.0	4,281	1,045	9.5	11,243	8,976	13.3	619	328	-45.3
平成28年度	73,324	45,299	2.7	10,289	5,805	10.3	8,275	5,570	-7.6	7,918	8,162	-6.6	14,067	8,496	7.3	4,061	1,118	6.9	11,007	8,624	-3.9	643	420	27.9
平成29年度	74,955	47,293	4.4	10,463	5,536	-4.6	7,749	5,493	-1.4	8,019	9,073	11.2	14,100	9,768	15.0	4,214	1,148	2.7	11,782	9,701	12.5	578	359	-14.5
平成30年度	72,844	46,037	-2.7	10,196	5,322	-3.9	7,248	5,179	-5.7	8,282	9,889	9.0	13,789	8,625	-11.7	4,186	1,217	6.0	12,489	11,017	13.6	458	454	26.4
30.1-30.11	66,534	43,261	-0.5	9,267	5,113	-7.3	6,862	4,895	-0.8	7,654	9,352	13.1	12,577	8,614	4.3	3,922	1,041	-3.1	11,442	10,417	19.3	394	479	75.4
31.1-1.11	65,173	39,784	-8.0	9,386	4,637	-9.3	5,975	4,020	-17.9	7,069	8,032	-14.1	12,636	8,081	-6.2	3,881	923	-11.3	10,692	9,369	-10.1	429	331	-31.0
30.4-30.11	50,801	32,120	-2.0	7,080	3,669	-2.9	5,119	3,644	-6.2	5,895	7,132	16.1	9,643	5,961	-7.3	2,994	776	-4.6	8,639	7,927	24.2	309	342	57.9
31.4-1.11	49,172	29,725	-7.5	7,089	3,363	-8.3	4,464	2,899	-20.4	5,300	5,801	-18.7	9,645	6,358	6.7	2,999	685	-11.7	7,893	6,954	-12.3	316	251	-26.4
30年11月	6,283	3,709	-8.8	843	392	-15.5	628	379	-19.3	691	724	-3.0	1,215	770	-0.9	354	94	1.0	1,070	839	10.9	28	15	-37.8
12月	6,042	3,858	14.1	819	378	20.6	618	414	16.0	618	526	-26.0	1,155	942	38.1	310	203	191.7	1,051	675	-18.5	36	33	572.2
31年1月	5,211	3,622	1.8	735	418	-26.3	565	344	-40.6	638	1,002	50.5	933	653	15.9	290	74	-11.4	957	987	28.1	36	26	455.5
2月	5,284	3,472	-11.8	793	584	9.4	494	381	14.5	576	600	-22.2	1,054	686	-37.9	270	97	54.9	951	730	-13.6	51	16	-86.5
3月	5,506	2,966	-18.6	769	273	-20.4	452	396	16.4	555	628	-19.6	1,004	384	-61.0	322	67	-43.6	891	698	-20.3	26	38	132.4
4月	5,972	3,940	-4.2	852	399	-36.7	553	471	32.0	652	708	-20.0	1,154	973	36.6	377	82	-10.7	957	762	-19.6	44	65	323.1
元年5月	5,530	3,633	-5.1	794	481	32.6	575	408	-7.8	637	656	-27.8	1,052	699	-12.5	341	70	-34.8	923	837	-18.1	30	10	-52.4
6月	6,753	4,157	-1.1	957	523	-19.8	685	380	-29.1	720	806	-11.4	1,427	1,111	97.4	428	104	18.8	1,138	1,006	-0.9	43	75	-40.5
7月	6,686	4,416	2.2	944	531	15.4	654	410	-47.1	715	815	-19.4	1,348	1,011	46.3	391	86	-31.8	991	1,120	-4.5	53	28	-34.9
8月	6,131	3,619	-5.6	889	400	-0.7	499	317	-23.1	659	704	-21.4	1,184	624	-6.0	328	73	-24.8	979	756	-13.7	35	12	-84.3
9月	6,440	3,223	-20.0	940	346	-17.6	522	319	-15.4	608	557	-40.2	1,300	624	-17.2	422	118	52.1	939	651	-36.8	38	24	1.5
10月	5,842	3,389	-16.9	803	317	-9.1	467	255	-30.2	689	759	-12.5	1,134	648	-35.7	344	66	-30.8	1,015	940	-8.1	43	20	-7.0
11月	5,818	3,348	-9.7	910	365	-6.9	509	338	-10.7	620	797	10.0	1,046	667	-13.4	368	86	-8.0	951	881	5.0	30	19	22.5

（注）四捨五入の関係で一致しないことがある。

着工建築物用途別・使途別床面積の推移（民間建築主）

（単位：棟、千㎡、％）

	卸売業、小売業用			金融業、保険業用			不動産業用			宿泊業、飲食サービス業用			医療、福祉用			その他のサービス業用		
	棟数	床面積		棟数	床面積		棟数	床面積		棟数	床面積		棟数	床面積		棟数	床面積	
			前年比			前年比			前年比			前年比			前年比			前年比
平成21年度	9,495	6,608	-34.5	562	515	-18.7	1,801	3,008	-6.4	3,536	1,270	-47.4	6,436	4,204	-10.1	9,940	3,860	-24.7
平成22年度	8,748	6,595	-0.2	629	388	-24.7	2,080	2,199	-26.9	3,663	1,008	-20.6	9,635	7,880	87.5	9,957	3,807	-1.4
平成23年度	9,826	6,441	-2.3	591	477	22.8	2,166	1,822	-17.1	3,466	976	-3.3	10,970	9,742	23.6	9,508	3,210	-15.7
平成24年度	11,800	9,017	40.0	666	466	-2.2	2,248	2,184	19.8	3,815	1,238	26.9	10,246	8,212	-15.7	10,468	3,657	13.9
平成25年度	12,077	10,159	12.7	656	654	40.2	2,164	1,499	-31.4	4,019	1,427	15.3	11,256	10,019	22.0	11,154	4,572	25.0
平成26年度	11,462	8,773	-13.6	667	414	-36.7	2,119	1,767	17.9	3,635	1,401	-1.8	9,742	8,252	-17.6	10,766	3,825	-16.3
平成27年度	10,300	7,495	-14.6	746	698	68.5	2,604	2,305	30.5	3,923	1,797	28.3	8,450	6,245	-24.3	11,238	4,100	7.2
平成28年度	10,234	7,502	0.1	690	339	-51.5	3,435	2,048	-11.1	4,287	2,721	51.4	8,765	6,530	4.6	10,583	3,796	-7.4
平成29年度	9,597	6,918	-7.8	616	567	67.6	3,200	2,674	30.5	4,848	3,597	32.2	8,399	5,557	-14.9	10,491	3,347	-11.8
平成30年度	9,063	6,640	-4.0	519	423	-25.5	3,144	2,038	-23.8	4,896	3,544	-1.5	7,665	4,838	-12.9	10,448	3,731	11.5
30.1-30.11	8,467	6,224	0.5	497	549	27.5	2,917	1,906	-32.3	4,553	3,390	8.9	7,012	4,337	-20.7	9,244	3,244	-3.1
31.1-1.11	7,448	5,181	-16.8	443	373	-32.0	2,892	2,140	12.3	4,787	2,978	-12.2	7,033	4,684	8.0	9,743	3,387	4.4
30.4-30.11	6,339	4,609	-6.0	373	300	-0.5	2,190	1,328	-34.4	3,430	2,579	3.3	5,260	3,196	-19.3	7,252	2,627	9.6
31.4-1.11	5,500	3,682	-20.1	331	264	-12.1	2,210	1,520	14.4	3,738	2,287	-11.3	5,300	3,498	9.5	7,428	2,514	-4.3
30年11月	786	469	-27.3	39	27	-64.1	299	114	-69.7	398	373	6.7	752	478	-4.5	868	300	13.5
12月	776	532	32.1	34	13	-20.4	272	89	23.9	417	274	-5.2	672	456	0.2	881	231	-30.8
31年1月	732	433	-32.0	38	82	-53.3	208	170	-21.5	326	277	-12.2	551	369	-6.5	695	392	98.6
2月	620	521	9.8	40	22	-3.4	243	340	34.3	345	259	-19.5	570	411	30.2	768	212	-3.9
3月	596	545	8.3	34	6	-88.0	231	111	2.1	378	155	-10.7	612	406	-5.7	852	269	35.4
4月	724	636	23.8	37	57	136.7	286	407	17.7	431	252	-30.8	614	498	10.6	827	245	-29.4
元年5月	631	450	-13.4	40	12	-61.0	251	394	614.1	455	244	-21.4	525	326	-5.3	827	384	22.7
6月	813	518	-17.3	31	56	163.7	347	137	-44.8	601	242	-16.2	595	376	14.7	944	298	-26.8
7月	755	526	-46.1	55	69	2.2	336	147	-2.1	621	343	20.6	712	505	54.2	897	305	-24.7
8月	617	400	-32.2	48	21	35.4	265	172	23.8	425	435	49.4	688	439	18.6	941	279	-12.5
9月	650	372	-20.1	37	18	-75.6	253	82	-36.0	423	195	-41.7	760	540	30.0	1,242	270	-18.4
10月	647	394	-12.1	51	20	-49.8	233	50	-66.3	406	262	-21.2	711	413	-14.5	794	394	91.0
11月	663	387	-17.6	32	11	-60.6	239	130	14.3	376	314	-15.9	695	402	-15.9	956	339	13.1

（注）四捨五入の関係で一致しないことがある。

建築着工統計調査報告

(令和元年 1 1 月分)

表1. 建築物：総括表

		床面積の合計			工事費予定額		
		千平方メートル	対前月比(%)	対前年同月比(%)	百万円	対前月比(%)	対前年同月比(%)
建築物計		10,067	△5.2	△10.1	2,131,625	△9.7	△7.0
建築主別	公共	461	△22.9	△10.0	151,572	△30.3	20.7
	国	41	△2.3	△63.0	25,962	92.7	15.0
	都道府県	137	1.8	46.0	36,630	0.5	64.1
	市区町村	284	△32.8	△7.8	88,980	△46.9	10.3
	民間	9,605	△4.1	△10.1	1,980,053	△7.6	△8.6
別	会社	5,189	△2.6	△10.5	1,071,232	△3.5	△10.0
	会社でない団体	576	△19.1	△1.5	165,868	△35.8	4.6
	個人	3,841	△3.4	△10.6	742,953	△4.1	△9.1
用途別	居住用	6,317	△5.6	△10.3	1,258,113	△9.4	△9.1
	居住専用	6,009	△4.1	△10.2	1,164,111	△3.7	△9.7
	居住産業併用	308	△28.3	△12.3	94,002	△47.9	△1.0
	非居住用	3,750	△4.4	△9.7	873,512	△10.1	△3.8
	農林水産業用	171	△10.4	△14.2	19,123	△19.5	5.2
	鉱業、採石業、砂利採取業、建設業用	86	29.8	△8.1	15,603	66.8	△1.1
	製造業用	883	△6.5	3.9	159,372	△37.0	△11.6
	電気・ガス・熱供給・水道業用	38	△21.0	△71.6	8,651	△23.3	△70.8
	情報通信業用	19	△5.5	22.5	3,016	△42.5	△63.6
	運輸業用	392	△6.0	△10.9	59,571	△1.6	△10.4
	卸売業、小売業用	389	△1.3	△18.2	73,309	19.5	△23.2
	金融業、保険業用	11	△46.5	△60.6	3,531	△43.3	△48.3
	不動産業用	130	160.2	14.3	32,703	269.2	66.0
	宿泊業、飲食サービス業用	314	15.9	△16.3	136,413	53.9	18.8
	教育、学習支援業用	248	△2.9	△17.7	61,231	△14.0	△24.0
	医療、福祉用	429	△2.2	△16.4	119,510	1.9	△16.2
その他のサービス業用	368	△14.2	15.3	90,893	△10.2	42.7	
公務用	181	△35.6	△2.8	72,829	△44.2	66.9	
その他	89	△5.8	△15.1	17,758	△24.3	△17.6	
構造別	木造	4,728	△2.7	△4.7	807,607	△2.9	△3.4
	非木造	5,339	△7.3	△14.3	1,324,018	△13.4	△9.0
	鉄骨鉄筋コンクリート造	93	△16.1	12.4	25,137	△61.7	△14.9
	鉄筋コンクリート造	1,657	△10.8	△14.9	533,320	△8.2	2.7
	鉄骨造	3,510	△4.6	△14.8	757,905	△12.2	△15.9
	コンクリートブロック造	8	26.4	36.6	1,571	29.7	38.7
その他	71	△32.4	△3.9	6,085	△65.0	45.9	

表2. 建築物：建築主別、用途別 床面積の合計（千平方メートル）

用途別	建築主別		公		共		民	
	千平方メートル	対前年同月比(%)	計	対前年同月比(%)	計	対前年同月比(%)	計	対前年同月比(%)
合計	10,067	△10.1	461	△10.0	9,605	△10.1		
居住用	6,317	△10.3	59	△16.1	6,258	△10.2		
居住専用	6,009	△10.2	59	△14.9	5,950	△10.2		
居住産業併用	308	△12.3	0	△91.9	308	△12.1		
非居住用	3,750	△9.7	402	△9.0	3,348	△9.7		
農林水産業用	171	△14.2	6	122.3	165	△16.2		
鉱業、採石業、砂利採取業、建設業用	86	△8.1	0	△100.0	86	△8.0		
製造業用	883	3.9	2	△81.9	881	5.0		
電気・ガス・熱供給・水道業用	38	△71.6	2	△23.7	36	△72.6		
情報通信業用	19	22.5	0	-	19	22.5		
運輸業用	392	△10.9	1	△97.3	392	△6.5		
卸売業、小売業用	389	△18.2	3	△59.2	387	△17.6		
金融業、保険業用	11	△60.6	0	-	11	△60.6		
不動産業用	130	14.3	0	-	130	14.3		
宿泊業、飲食サービス業用	314	△16.3	1	△76.0	314	△15.9		
教育、学習支援業用	248	△17.7	143	△17.0	105	△18.6		
医療、福祉用	429	△16.4	28	△22.2	402	△15.9		
その他のサービス業用	368	15.3	28	50.9	339	13.1		
公務用	181	△2.8	176	10.4	6	△78.9		
その他	89	△15.1	14	34.7	76	△20.4		

表3. 建築物：構造別、用途別 床面積の合計（千平方メートル）

用途別	構造別		木		非木	
	千平方メートル	対前年同月比(%)	計	対前年同月比(%)	計	対前年同月比(%)
合計	10,067	△10.1	4,728	△4.7	5,339	△14.3
居住用	6,317	△10.3	4,342	△5.3	1,975	△19.6
居住専用	6,009	△10.2	4,289	△5.4	1,720	△20.3
居住産業併用	308	△12.3	53	2.0	255	△14.8
非居住用	3,750	△9.7	386	2.1	3,364	△10.8
農林水産業用	171	△14.2	58	△34.0	114	1.2
鉱業、採石業、砂利採取業、建設業用	86	△8.1	23	34.0	63	△17.6
製造業用	883	3.9	14	△11.7	869	4.2
電気・ガス・熱供給・水道業用	38	△71.6	5	37.8	34	△74.4
情報通信業用	19	22.5	1	△42.8	18	28.5
運輸業用	392	△10.9	4	42.4	388	△11.3
卸売業、小売業用	389	△18.2	22	20.3	367	△19.7
金融業、保険業用	11	△60.6	0	△17.3	10	△61.1
不動産業用	130	14.3	9	5.9	121	15.0
宿泊業、飲食サービス業用	314	△16.3	24	△11.8	290	△16.7
教育、学習支援業用	248	△17.7	30	35.4	218	△21.9
医療、福祉用	429	△16.4	126	11.0	303	△24.1
その他のサービス業用	368	15.3	37	3.5	331	16.8
公務用	181	△2.8	9	39.6	172	△4.4
その他	89	△15.1	22	39.2	67	△24.9

表4. 新設住宅：総括表

	戸数			床面積の合計		
	戸	対前月比(%)	対前年同月比(%)	千平方メートル	対前月比(%)	対前年同月比(%)
新設住宅計	73,523	△4.7	△12.7	6,036	△5.5	△10.8
建築別						
公共民間	1,022	8.8	△8.9	56	△8.9	△16.0
民間	72,501	△4.8	△12.7	5,980	△5.5	△10.8
利用関係別						
持家	23,655	△3.4	△7.3	2,791	△3.6	△8.2
貸家	28,779	△2.2	△17.5	1,349	△2.6	△17.2
給与住宅	270	△14.3	△52.1	23	△2.8	△38.9
分譲住宅	20,819	△9.1	△10.3	1,873	△10.1	△9.1
資金別						
民間資金	65,412	△5.3	△13.3	5,331	△5.8	△11.2
公的資金	8,111	0.7	△7.1	705	△3.2	△8.2
公営住宅	855	△4.0	29.0	45	△22.3	17.5
住宅金融機構融資住宅	4,376	6.0	11.7	409	2.7	6.6
都市再生機構建設住宅	0	-	△100.0	0	-	△100.0
その他の住宅	2,880	△5.2	△25.8	252	△7.9	△23.7
構造別						
木造	45,326	△0.9	△5.7	4,253	△2.4	△5.3
非木造	28,197	△10.2	△21.9	1,783	△12.2	△21.7
鉄骨鉄筋コンクリート造	404	203.8	65.6	20	189.3	98.6
鉄筋コンクリート造	16,795	△15.0	△21.8	984	△18.9	△23.9
鉄骨造	10,863	△4.4	△24.0	766	△3.9	△20.5
コンクリートブロック造	75	23.0	25.0	6	26.7	35.1
その他	60	△34.1	17.6	7	△12.4	28.3

表5. 新設住宅：資金別、利用関係別 戸数 (戸)

利用関係別	合計		民間資金住宅		公的資金住宅			
	計	対前年同月比(%)	計	対前年同月比(%)	計	対前年同月比(%)	住宅金融機構	対前年同月比(%)
合計	73,523	△12.7	65,412	△13.3	8,111	△7.1	4,376	11.7
持家	23,655	△7.3	21,100	△6.7	2,555	△12.5	1,258	△3.1
貸家	28,779	△17.5	25,457	△19.4	3,322	△0.3	1,318	69.4
給与住宅	270	△52.1	261	△28.5	9	△95.5	1	-
分譲住宅	20,819	△10.3	18,594	△11.2	2,225	△2.6	1,799	△2.3

表6. 新設住宅：構造別、建て方別 利用関係別 戸数 (戸)

利用関係別	構造別・建て方別	合計				
		持家	貸家	給与住宅	分譲住宅	
合計	計	73,523	23,655	28,779	270	20,819
	一戸建住宅	36,870	23,451	625	89	12,705
	長屋建住宅	8,182	134	8,005	5	38
	共同住宅	28,471	70	20,149	176	8,076
木造	計	45,326	20,514	12,295	115	12,402
	一戸建住宅	33,351	20,436	553	67	12,295
	長屋建住宅	6,696	62	6,605	3	26
	共同住宅	5,279	16	5,137	45	81
非木造	計	28,197	3,141	16,484	155	8,417
	一戸建住宅	3,519	3,015	72	22	410
	長屋建住宅	1,486	72	1,400	2	12
	共同住宅	23,192	54	15,012	131	7,995

表7. 枠組壁工法(ツーバイ・フォー) 新設住宅 戸数 (戸)

利用関係別	合計		持家		貸家		給与住宅		分譲住宅	
	戸	対前年同月比(%)	戸	対前年同月比(%)	戸	対前年同月比(%)	戸	対前年同月比(%)	戸	対前年同月比(%)
木造	9,787	△5.4	2,787	△5.7	5,973	△2.3	3	△25.0	1,024	△19.2

表8. プレハブ新設住宅 戸数 (戸)

構造別	戸	対前年同月比(%)	利用関係別	戸	対前年同月比(%)
合計	10,312	△14.8	持家	3,389	△11.6
木造	1,059	△7.1	貸家	6,406	△17.2
鉄筋コンクリート造	167	△51.3	給与住宅	81	237.5
鉄骨造	9,086	△14.5	分譲住宅	436	△14.0

表9. 都道府県別・地域別・都市圏別：総括表

総数	建築物			新設住宅				資金別	
	床面積の合計		工事費予定額 百万円	戸数の合計		床面積の合計		民間資金 戸	公的資金 戸
	千平方メートル	対前年同月比 %		戸	対前年同月比 %	千平方メートル	対前年同月比 %		
	10,067	△10.1	2,131,625	73,523	△12.7	6,036	△10.8	65,412	8,111
北海道	384	△7.4	81,118	2,573	△19.1	226	△8.8	2,364	209
青森	85	△19.0	16,696	496	△23.0	51	△19.1	473	23
岩手	103	△25.9	18,490	760	△15.7	57	△28.6	724	36
宮城	192	△19.6	39,761	1,614	△17.9	132	△8.1	1,411	203
秋田	44	△15.6	7,925	295	△0.7	28	△8.6	263	32
山形	67	△33.8	11,730	480	△2.6	42	△13.7	479	1
福島	118	△44.2	23,765	817	△22.3	74	△24.1	731	86
茨城	304	22.6	50,009	1,307	△15.6	131	△15.1	1,186	121
栃木	181	5.9	30,756	881	△8.9	89	△10.9	770	111
群馬	222	13.7	35,483	1,167	△2.6	111	△4.3	1,087	80
埼玉県	609	7.9	128,272	4,231	△6.1	351	△5.6	3,866	365
千葉県	561	1.2	152,883	3,483	△24.9	298	△20.9	2,999	484
東京都	1,032	△27.8	281,129	11,573	△22.7	703	△28.8	10,482	1,091
神奈川県	741	33.2	173,311	5,231	△9.8	412	2.8	4,799	432
新潟	145	9.1	26,875	874	8.0	87	14.9	810	64
富山	95	△7.1	16,191	638	5.5	62	4.1	547	91
石川	141	10.4	29,301	740	12.1	70	1.5	714	26
福井	62	△6.4	11,586	435	△8.2	40	△14.5	368	67
山梨	71	14.2	14,235	377	20.8	39	22.8	301	76
長野	157	△5.2	30,539	1,030	1.0	99	△2.8	785	245
岐阜	215	36.4	54,672	1,067	2.6	107	1.9	913	154
静岡県	280	0.1	58,435	1,539	△21.1	158	△15.9	1,330	209
愛知県	781	△9.8	152,023	6,217	5.9	533	4.0	5,403	814
三重	146	△31.1	33,599	936	11.2	86	1.1	749	187
滋賀	146	0.2	29,247	765	10.7	68	2.3	702	63
京都府	183	△14.1	40,134	1,261	15.8	95	9.6	1,141	120
大阪府	624	3.7	133,403	5,570	△17.2	414	△3.8	5,159	411
兵庫県	309	△30.3	59,246	2,513	△10.9	220	△10.1	2,125	388
奈良	74	12.7	13,653	519	8.4	50	△0.3	377	142
和歌山	68	△26.2	12,809	584	12.5	52	9.0	508	76
鳥取	32	△40.4	5,269	209	△10.7	21	△5.1	205	4
島根	75	36.0	17,065	452	45.8	35	38.1	337	115
岡山	132	△38.8	22,708	980	△11.3	83	△11.3	878	102
広島	149	△30.4	27,336	1,284	△22.1	106	△24.3	1,045	239
山口	97	△39.1	17,530	563	△38.3	51	△32.4	476	87
徳島	64	32.5	14,599	326	△15.3	28	△18.8	317	9
香川	90	3.2	16,063	528	△32.3	48	△25.6	458	70
愛媛	85	△19.3	15,208	553	△17.7	51	△13.1	481	72
高知	53	33.6	10,160	311	9.9	29	13.0	287	24
福岡	354	△36.4	67,365	2,961	△24.7	240	△25.2	2,590	371
佐賀	80	△2.3	12,711	493	△3.7	43	3.7	376	117
長崎	109	13.5	24,942	909	78.2	72	61.3	745	164
熊本	153	△32.8	24,559	1,053	△42.4	94	△38.1	891	162
大分	89	8.5	17,687	562	3.7	50	2.6	544	18
宮崎	113	29.0	19,397	524	4.8	50	9.3	460	64
鹿児島	113	△29.0	20,166	712	△16.4	62	△15.8	666	46
沖縄	136	△34.5	31,587	1,130	△0.8	87	7.9	1,090	40
北海道	384	△7.4	81,118	2,573	△19.1	226	△8.8	2,364	209
東北	609	△28.1	118,367	4,462	△16.6	383	△17.1	4,081	381
関東	3,878	△1.7	896,616	29,280	△16.2	2,234	△15.4	26,275	3,005
北陸	443	3.3	83,952	2,687	5.5	259	3.2	2,439	248
中部	1,422	△6.1	298,729	9,759	0.6	884	△0.7	8,395	1,364
近畿	1,405	△10.1	288,491	11,212	△9.1	899	△2.9	10,012	1,200
中国	486	△30.5	89,907	3,488	△17.1	295	△17.0	2,941	547
四国	292	4.1	56,030	1,718	△19.0	156	△14.9	1,543	175
九州	1,012	△21.7	186,827	7,214	△16.9	612	△16.0	6,272	942
沖縄	136	△34.5	31,587	1,130	△0.8	87	7.9	1,090	40
首都圏	2,943	△5.2	735,596	24,518	△18.0	1,764	△17.4	22,146	2,372
中部圏	1,422	△6.1	298,729	9,759	0.6	884	△0.7	8,395	1,364
近畿圏	1,405	△10.1	288,491	11,212	△9.1	899	△2.9	10,012	1,200
その他	4,297	△14.3	808,808	28,034	△13.1	2,489	△11.6	24,859	3,175

表10. 都道府県別・地域別・都市圏別：利用関係別表

		新設住宅・利用関係別													
		戸数の合計		持家		貸家		給与住宅		分譲住宅			うち		
		戸	%	戸	%	戸	%	戸	%	戸	%	マンション		一戸建	
												対前年同月比	対前年同月比	対前年同月比	対前年同月比
総数	73,523	△12.7	23,655	△7.3	28,779	△17.5	270	△52.1	20,819	△10.3	7,995	△23.6	12,705	1.1	
1 北海道	2,573	△19.1	1,075	5.7	1,098	△41.4	13	1,200.0	387	34.8	82	36.7	305	37.4	
2 青森	496	△23.0	303	△14.6	128	△40.7	5	0.0	60	△11.8	0	0.0	60	△11.8	
3 岩手	760	△15.7	285	△37.8	421	9.6	1	△50.0	53	△8.6	0	0.0	53	△8.6	
4 宮城	1,614	△17.9	395	△24.9	682	△35.7	1	-	536	41.1	258	248.6	278	△2.8	
5 秋田	295	△0.7	168	△17.2	81	76.1	1	△87.5	45	12.5	0	0.0	45	12.5	
6 山形	480	△2.6	223	△18.9	196	18.8	2	-	59	11.3	0	0.0	59	11.3	
7 福島	817	△22.3	321	△35.8	275	△26.1	0	△100.0	221	25.6	80	-	141	△19.9	
8 茨城	1,307	△15.6	728	△11.1	332	△26.4	3	△62.5	244	△10.0	0	0.0	244	△10.0	
9 栃木	881	△8.9	512	△6.9	201	△14.8	7	600.0	161	△10.6	0	0.0	161	△10.6	
10 群馬	1,167	△2.6	552	1.5	369	△4.4	1	△75.0	245	△7.2	0	0.0	245	△7.2	
11 埼玉	4,231	△6.1	1,279	△0.8	1,513	△15.3	14	40.0	1,425	0.4	208	2.5	1,213	△0.2	
12 千葉	3,483	△24.9	1,095	△16.6	1,297	△26.6	4	△98.2	1,087	△18.3	42	16.7	1,045	△17.0	
13 東京都	11,573	△22.7	1,381	△5.6	6,211	△4.9	11	△35.3	3,970	△42.9	2,377	△54.3	1,561	△8.9	
14 神奈川県	5,231	△9.8	1,172	3.4	1,532	△36.9	61	-	2,466	10.0	1,047	16.9	1,389	8.9	
15 新潟	874	8.0	489	8.2	215	△25.3	6	△53.8	164	192.9	56	-	108	107.7	
16 富山	638	5.5	305	0.7	210	△11.8	0	△100.0	123	95.2	69	-	54	△11.5	
17 石川	740	12.1	345	△7.5	298	44.7	1	0.0	96	20.0	0	0.0	96	20.0	
18 福井	435	△8.2	195	△25.9	195	15.4	0	△100.0	45	36.4	0	0.0	45	36.4	
19 山梨	377	20.8	259	50.6	66	17.9	0	0.0	52	△38.1	0	△100.0	52	67.7	
20 長野	1,030	1.0	579	△9.1	360	30.4	1	△75.0	90	△12.6	0	0.0	90	△12.6	
21 岐阜	1,067	2.6	563	11.5	288	△5.9	0	△100.0	216	△4.8	0	△100.0	216	11.9	
22 静岡県	1,539	△21.1	888	△7.6	337	△46.8	5	0.0	309	△11.7	0	△100.0	309	12.0	
23 愛知県	6,217	5.9	1,661	△10.2	1,909	△16.6	61	1,425.0	2,586	49.5	1,265	107.7	1,317	17.7	
24 三重	936	11.2	468	△10.9	362	58.8	3	50.0	103	18.4	0	0.0	103	18.4	
25 滋賀	765	10.7	376	△0.5	299	68.0	1	△97.6	89	△5.3	0	0.0	89	△5.3	
26 京都	1,261	15.8	387	1.8	316	△36.0	2	△33.3	556	162.3	280	700.0	276	55.9	
27 大阪	5,570	△17.2	1,044	△3.9	2,717	△21.4	0	△100.0	1,809	△14.2	918	△23.4	878	△1.9	
28 兵庫県	2,513	△10.9	816	△6.7	907	7.3	3	△75.0	787	△27.8	287	△49.6	494	△5.0	
29 奈良	519	8.4	232	△11.5	170	71.7	0	0.0	117	△0.8	25	-	92	△22.0	
30 和歌山	584	12.5	264	△3.6	213	10.9	3	△25.0	104	112.2	70	-	34	△30.6	
31 鳥取	209	△10.7	137	△5.5	59	20.4	1	△96.6	12	9.1	0	0.0	12	9.1	
32 島根	452	45.8	180	31.4	261	60.1	0	0.0	11	10.0	0	0.0	11	10.0	
33 岡山	980	△11.3	362	△24.6	316	△34.3	5	-	297	106.3	232	268.3	65	△19.8	
34 広島	1,284	△22.1	421	△24.0	592	△19.0	4	△63.6	267	△24.4	0	△100.0	259	△15.1	
35 山口	563	△38.3	291	△13.6	179	△56.7	2	△33.3	91	△42.8	0	△100.0	91	△13.3	
36 徳島	326	△15.3	167	△10.2	139	△18.2	1	-	19	△34.5	0	0.0	19	△34.5	
37 香川	528	△32.3	267	14.1	218	△38.4	0	0.0	43	△77.6	0	△100.0	43	16.2	
38 愛媛	553	△17.7	324	2.2	179	△36.3	0	△100.0	50	△24.2	0	0.0	50	△24.2	
39 高知	311	9.9	154	27.3	78	6.8	1	△83.3	78	△6.0	56	0.0	22	△18.5	
40 福岡	2,961	△24.7	820	△13.9	1,444	△20.0	3	△66.7	694	△40.5	157	△78.5	529	21.3	
41 佐賀	493	△3.7	183	△8.0	245	△6.1	0	△100.0	65	30.0	0	0.0	65	30.0	
42 長崎	909	78.2	272	13.8	295	74.6	3	0.0	339	242.4	306	337.1	29	0.0	
43 熊本	1,053	△42.4	519	△29.0	368	△59.4	0	△100.0	166	△12.6	46	△4.2	120	△15.5	
44 大分	562	3.7	252	1.2	202	0.0	3	200.0	105	16.7	44	29.4	61	8.9	
45 宮崎	524	4.8	288	5.9	192	9.7	5	△58.3	39	△4.9	0	0.0	39	△4.9	
46 鹿児島	712	△16.4	389	△6.3	203	△30.0	8	60.0	112	△21.1	0	△100.0	112	28.7	
47 沖縄	1,130	△0.8	269	23.4	611	△15.7	24	242.9	226	19.6	90	△11.8	126	59.5	
1 北海道	2,573	△19.1	1,075	5.7	1,098	△41.4	13	1,200.0	387	34.8	82	36.7	305	37.4	
2 東北	4,462	△16.6	1,695	△26.8	1,783	△20.5	10	△44.4	974	25.7	338	356.8	636	△6.6	
3 関東	29,280	△16.2	7,557	△4.6	11,881	△14.6	102	△62.4	9,740	△24.2	3,674	△42.5	6,000	△5.0	
4 北陸	2,687	5.5	1,334	△4.1	918	1.9	7	△70.8	428	84.5	125	-	303	34.1	
5 中部	9,759	0.6	3,580	△6.8	2,896	△16.2	69	430.8	3,214	34.3	1,265	76.4	1,945	16.1	
6 近畿	11,212	△9.1	3,119	△4.2	4,622	△12.2	9	△93.6	3,462	△5.7	1,580	△12.4	1,863	0.5	
7 中国	3,488	△17.1	1,391	△15.8	1,407	△23.4	12	△72.1	678	0.1	232	40.6	438	△14.5	
8 四国	1,718	△19.0	912	6.3	614	△30.1	2	△85.7	190	△48.6	56	△73.5	134	△15.7	
9 九州	7,214	△16.9	2,723	△10.9	2,949	△22.6	22	△33.3	1,520	△14.5	553	△41.0	955	13.6	
10 沖縄	1,130	△0.8	269	23.4	611	△15.7	24	242.9	226	19.6	90	△11.8	126	59.5	
1 首都圏	24,518	△18.0	4,927	△5.2	10,553	△15.7	90	△64.6	8,948	△25.1	3,674	△42.0	5,208	△4.7	
2 中部圏	9,759	0.6	3,580	△6.8	2,896	△16.2	69	430.8	3,214	34.3	1,265	76.4	1,945	16.1	
3 近畿圏	11,212	△9.1	3,119	△4.2	4,622	△12.2	9	△93.6	3,462	△5.7	1,580	△12.4	1,863	0.5	
4 その他	28,034	△13.1	12,029	△9.1	10,708	△21.7	102	△35.0	5,195	△0.3	1,476	△7.9	3,689	3.4	

※表9及び表10の地域別、都市圏別の区分は次のとおりである。

地域別	1 北海道	北海道
	2 東北	青森、岩手、宮城、秋田、山形、福島
	3 関東	茨城、栃木、群馬、埼玉、千葉、東京、神奈川、山梨、長野
	4 北陸	新潟、富山、石川、福井
	5 中部	岐阜、静岡、愛知、三重
	6 近畿	滋賀、京都、大阪、兵庫、奈良、和歌山
	7 中国	鳥取、島根、岡山、広島、山口
	8 四国	徳島、香川、愛媛、高知
	9 九州	福岡、佐賀、長崎、熊本、大分、宮崎、鹿児島
	10 沖縄	沖縄
都市圏別	1 首都圏	埼玉、千葉、東京、神奈川
	2 中部圏	岐阜、静岡、愛知、三重
	3 近畿圏	滋賀、京都、大阪、兵庫、奈良、和歌山
	4 その他	上記以外

着工建築物（床面積の合計，工事費予定額） 着工新設住宅（戸数）

－ 季 節 調 整 値 －

（令和元年11月分）

		元年9月	元年10月	元年11月			
					1/10	1/11	
着工建築物	床面積の合計 千㎡	合計	9,925	10,235	9,849	3.1	-3.8
		居住専用	6,208	5,937	5,584	-4.4	-5.9
		居住産業併用	294	474	325	61.2	-31.4
		農林水産業用	136	153	157	12.5	2.6
		鉱工業用	778	1,086	1,081	39.6	-0.5
		公益事業用	625	413	458	-33.9	10.9
		商業用	546	567	620	3.8	9.3
		サービス業用	658	731	771	11.1	5.5
		公務・文教用	679	695	732	2.4	5.3
		工事費予定額 億円	合計	20,647	22,795	21,219	10.4
居住専用	12,216	11,545	10,855	-5.5	-6.0		
居住産業併用	911	2,252	989	147.3	-56.1		
農林水産業用	134	208	206	55.1	-0.8		
鉱工業用	1,441	2,896	1,901	101.0	-34.4		
公益事業用	1,027	804	675	-21.8	-16.1		
商業用	1,036	1,027	1,319	-0.8	28.4		
サービス業用	1,949	1,943	2,580	-0.3	32.8		
公務・文教用	2,095	2,200	2,363	5.0	7.4		
着工新設住宅 (戸)	合計	74,747	73,284	69,478	-2.0	-5.2	
	持家	22,794	22,920	22,211	0.6	-3.1	
	貸家	27,300	26,674	26,529	-2.3	-0.5	
	給与住宅	546	237	351	-56.6	48.1	
	分譲住宅	24,611	23,884	20,506	-3.0	-14.1	
	民間資金住宅 (年率換算)	66,374	65,927	61,413	-0.7	-6.8	

建築物（床面積の合計），新設住宅（戸数） ー季節調整値

