

国土交通省総合政策局
建設経済統計調査室
令和2年7月31日(金)公表

建築着工統計調査報告

令和2年6月分

令和2年7月分は8月31日(月)公表予定

※問い合わせ先

国土交通省総合政策局建設経済統計調査室

電話 03-5253-8111

担当 相部(課長補佐) 28-621

高木(係長) 28-625

山川(主任) 28-626

この統計調査報告の概要は、国土交通省ホームページでもご覧いただけます。

http://www.mlit.go.jp/statistics/details/jutaku_list.html

令和 2 年 6 月の新設住宅着工戸数（概要）

6月の新設住宅着工は、持家、貸家及び分譲住宅が減少したため、全体で前年同月比12.8%の減少となった。また、季節調整済年率換算値では前月比2.1%の減少となった。

1. 総戸数

- 新設住宅着工戸数は 71,101 戸。
 - ・前年同月比 12.8%減, 12か月連続の減少。
- 新設住宅着工床面積は 5,861千㎡。
 - ・前年同月比 14.4%減, 11か月連続の減少。
- 季節調整済年率換算値では 790千戸。
 - ・前月比 2.1%減, 先月の増加から再びの減少。

2. 利用関係別戸数

①持家

- 持家は 23,650戸（前年同月比 16.7%減, 11か月連続の減少）
 - ・民間資金による持家は 21,276戸（同 16.2%減, 11か月連続の減少）
 - ・公的資金による持家は 2,374戸（同 21.2%減, 3か月連続の減少）

民間資金による持家が減少し、公的資金による持家も減少したため、持家全体で減少となった。

②貸家

- 貸家は 26,666戸（前年同月比 13.0%減, 22か月連続の減少）
 - ・民間資金による貸家は 24,196戸（同 13.3%減, 37か月連続の減少）
 - ・公的資金による貸家は 2,470戸（同 9.6%減, 3か月連続の減少）

民間資金による貸家が減少し、公的資金による貸家も減少したため、貸家全体で減少となった。

③分譲住宅

- 分譲住宅は 20,189戸（前年同月比 7.7%減, 8か月連続の減少）
 - ・マンションは 8,422戸（同 2.0%減, 2か月連続の減少）
 - ・一戸建住宅は 11,658戸（同 11.0%減, 7か月連続の減少）

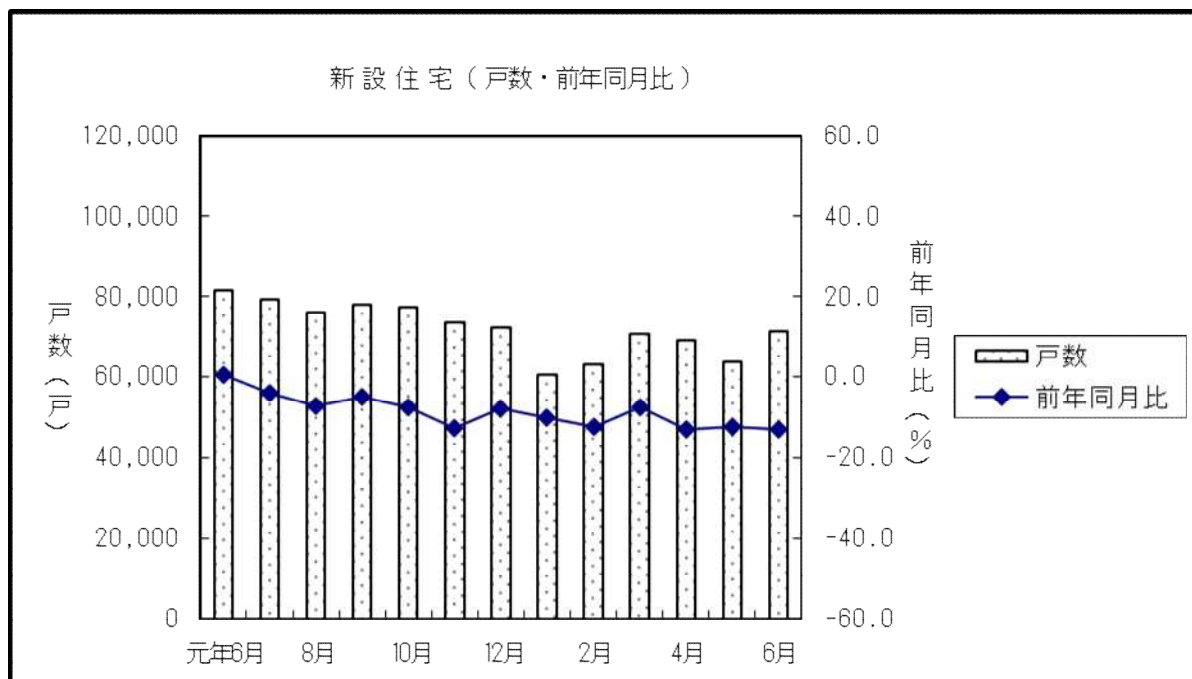
マンションが減少し、一戸建住宅も減少したため、分譲住宅全体で減少となった。

3. 地域別戸数

- 首都圏 総戸数（前年同月比 5.7%減）
 持家（同 12.7%減），貸家（同 8.0%減），
 分譲住宅（同 3.0%増）
 うちマンション（同 29.5%増），うち一戸建住宅（同 11.8%減）
- 中部圏 総戸数（前年同月比 23.6%減）
 持家（同 14.5%減），貸家（同 33.8%減），
 分譲住宅（同 24.1%減）
 うちマンション（同 37.8%減），うち一戸建住宅（同 14.9%減）
- 近畿圏 総戸数（前年同月比 3.0%減）
 持家（同 14.4%減），貸家（同 4.3%増），
 分譲住宅（同 0.9%減）
 うちマンション（同 0.1%増），うち一戸建住宅（同 0.9%減）
- その他地域 総戸数（前年同月比 18.2%減）
 持家（同 19.3%減），貸家（同 18.1%減），
 分譲住宅（同 18.9%減）
 うちマンション（同 28.6%減），うち一戸建住宅（同 12.8%減）

4. その他

- 建築工法別
 - ・プレハブは， 10,384戸（前年同月比 19.3%減， 3か月連続の減少）
 - ・ツーバイフォーは， 7,280戸（前年同月比 27.4%減， 15か月連続の減少）



資料2

新設住宅着工・利用関係別戸数, 床面積

(単位:戸, 千㎡, %)

	新設住宅着工戸数, 床面積												季節調整値	
	総計	床面積		持家	貸家		給与住宅		分譲住宅		年率 (千戸)	前月比		
		前年比	前年比		前年比	前年比	前年比	前年比						
平成22年度	819,020	5.6	73,876	9.0	308,517	7.5	291,840	-6.3	6,580	-50.3	212,083	29.6		
平成23年度	841,246	2.7	75,748	2.5	304,822	-1.2	289,762	-0.7	7,576	15.1	239,086	12.7		
平成24年度	893,002	6.2	79,413	4.8	316,532	3.8	320,891	10.7	5,919	-21.9	249,660	4.4		
平成25年度	987,254	10.6	87,313	9.9	352,841	11.5	369,993	15.3	5,272	-10.9	259,148	3.8		
平成26年度	880,470	-10.8	74,007	-15.2	278,221	-21.1	358,340	-3.1	7,867	49.2	236,042	-8.9		
平成27年度	920,537	4.6	75,592	2.1	284,441	2.2	383,678	7.1	5,832	-25.9	246,586	4.5		
平成28年度	974,137	5.8	78,705	4.1	291,783	2.6	427,275	11.4	5,793	-0.7	249,286	1.1		
平成29年度	946,396	-2.8	75,829	-3.7	282,111	-3.3	410,355	-4.0	5,435	-6.2	248,495	-0.3		
平成30年度	952,936	0.7	76,573	1.0	287,710	2.0	390,093	-4.9	7,958	46.4	267,175	7.5		
令和元年度	883,687	-7.3	73,107	-4.5	283,338	-1.5	334,509	-14.2	6,108	-23.2	259,732	-2.8		
31. 1- 1. 6	449,122	-0.2	37,139	3.2	143,977	8.6	167,430	-11.3	3,815	-5.3	133,900	7.4		
2. 1- 2. 6	398,120	-11.4	32,617	-12.2	124,282	-13.7	149,012	-11.0	3,040	-20.3	121,786	-9.0		
31. 4- 1. 6	233,511	-4.7	19,507	-0.6	78,656	9.6	86,320	-14.9	2,037	-25.6	66,498	-3.8		
2. 4- 2. 6	203,945	-12.7	16,753	-14.1	64,361	-18.2	75,682	-12.3	1,554	-23.7	62,348	-6.2		
元年 6月	81,541	0.3	6,849	5.2	28,394	12.9	30,645	-12.2	632	-34.3	21,870	7.8	923	0.7
7月	79,232	-4.1	6,656	1.0	26,282	3.3	30,383	-15.2	625	43.3	21,942	5.1	908	-1.6
8月	76,034	-7.1	6,397	-0.8	24,027	-1.6	29,255	-17.5	235	-64.3	22,517	5.6	908	0.0
9月	77,915	-4.9	6,412	-1.0	24,008	-3.5	29,414	-16.8	464	-24.7	24,029	14.1	903	-0.6
10月	77,123	-7.4	6,386	-4.5	24,495	-5.6	29,417	-16.5	315	-58.7	22,896	7.0	895	-0.8
11月	73,523	-12.7	6,036	-10.8	23,655	-7.3	28,779	-17.5	270	-52.1	20,819	-10.3	848	-5.3
12月	72,174	-7.9	5,850	-7.8	22,294	-8.7	27,611	-10.3	676	66.9	21,593	-5.1	852	0.5
2年 1月	60,341	-10.1	4,821	-12.1	18,037	-13.8	24,147	-2.5	301	-36.6	17,856	-14.6	813	-4.6
2月	63,105	-12.3	5,194	-10.9	19,557	-11.1	22,638	-18.9	548	-36.5	20,362	-3.9	871	7.2
3月	70,729	-7.6	5,848	-7.5	22,327	-0.3	26,545	-6.6	637	44.8	21,220	-16.1	905	3.9
4月	69,162	-12.9	5,719	-12.4	21,015	-17.4	24,976	-15.4	614	-40.4	22,557	-3.6	797	-12.0
5月	63,682	-12.3	5,173	-15.6	19,696	-20.7	24,040	-8.1	344	-8.0	19,602	-7.6	807	1.3
6月	71,101	-12.8	5,861	-14.4	23,650	-16.7	26,666	-13.0	596	-5.7	20,189	-7.7	790	-2.1

資料3

マンション, 分譲一戸建, プレハブ, ツーバイフォー, 着工戸数

(単位:戸, %)

	分 譲 住 宅				プ レ ハ ブ				ツ ー バ イ フ ォ ー	
	マ ン シ ョ ン		分譲に占める割合	一 戸 建		新設に占める割合			前年比	
		前年比			前年比					
平成22年度	97,757	45.1	46.1	113,427	19.0	125,702	1.1	15.3	97,437	4.9
平成23年度	120,092	22.8	50.2	117,979	4.0	128,216	2.0	15.2	98,680	1.3
平成24年度	124,027	3.3	49.7	124,536	5.6	134,087	4.6	15.0	110,459	11.9
平成25年度	123,818	-0.2	47.8	133,906	7.5	149,756	11.7	15.2	120,520	9.1
平成26年度	110,215	-11.0	46.7	124,221	-7.2	140,157	-6.4	15.9	111,549	-7.4
平成27年度	118,432	7.5	48.0	126,235	1.6	143,164	2.1	15.6	115,391	3.4
平成28年度	112,354	-5.1	45.1	134,700	6.7	147,594	3.1	15.2	123,572	7.1
平成29年度	108,278	-3.6	43.6	137,849	2.3	136,245	-7.7	14.4	119,695	-3.1
平成30年度	119,683	10.5	44.8	144,905	5.1	130,916	-3.9	13.7	116,690	-2.5
令和元年度	111,615	-6.7	43.0	146,154	0.9	124,575	-4.8	14.1	107,322	-8.0
31. 1- 1. 6	60,072	9.0	44.9	72,465	5.9	61,925	0.7	13.8	52,521	-3.3
2. 1- 2. 6	53,924	-10.2	44.3	67,108	-7.4	53,550	-13.5	13.5	44,741	-14.8
31. 4- 1. 6	28,242	-13.0	42.5	37,693	4.2	32,550	3.1	13.9	27,252	-5.2
2. 4- 2. 6	28,282	0.1	45.4	33,704	-10.6	26,731	-17.9	13.1	21,775	-20.1
元年 6月	8,597	4.2	39.3	13,096	10.0	12,867	8.9	15.8	10,027	-0.6
7月	8,600	-1.1	39.2	13,074	8.9	11,837	0.7	14.9	9,368	-4.1
8月	10,159	11.1	45.1	12,236	2.4	11,201	-5.3	14.7	8,972	-12.5
9月	12,022	34.6	50.0	11,889	0.1	10,914	-5.8	14.0	9,881	-6.9
10月	9,998	16.2	43.7	12,726	1.4	11,109	-7.9	14.4	9,877	-12.7
11月	7,995	-23.6	38.4	12,705	1.1	10,312	-14.8	14.0	9,787	-5.4
12月	8,957	-6.2	41.5	12,427	-4.5	9,833	-7.6	13.6	9,219	-11.3
2年 1月	6,789	-27.5	38.0	10,881	-2.8	8,546	-9.9	14.2	7,013	-10.8
2月	9,353	2.4	45.9	10,907	-7.9	8,649	-16.5	13.7	7,285	-11.9
3月	9,500	-28.7	44.8	11,616	-1.0	9,624	0.9	13.6	8,668	-5.1
4月	10,723	2.3	47.5	11,665	-8.1	8,078	-19.1	11.7	7,717	-14.4
5月	9,137	-0.3	46.6	10,381	-12.8	8,269	-14.8	13.0	6,778	-17.5
6月	8,422	-2.0	41.7	11,658	-11.0	10,384	-19.3	14.6	7,280	-27.4

注) マンション (利用関係……分譲住宅, 建て方……共同住宅, 構造……鉄骨鉄筋コンクリート造, 鉄筋コンクリート造, 鉄骨造)
 一 戸 建 (利用関係……分譲住宅, 建て方……一戸建)

(単位：戸、%)

	三大都市圏計		首都圏										中部圏									
	総数	前年比	総数	前年比	埼玉県		千葉県		東京都		神奈川県		総数	前年比	岐阜県		静岡県		愛知県		三重県	
					戸数	前年比	戸数	前年比	戸数	前年比	戸数	前年比			戸数	前年比	戸数	前年比	戸数	前年比	戸数	前年比
平成30年度	98,659	15.5	61,164	6.2	5,605	17.8	3,893	-32.2	37,872	5.5	13,794	23.1	9,691	39.8	635	24.5	563	-40.6	8,301	60.3	192	-34.9
令和元年度	90,258	-8.5	55,250	-9.7	4,304	-23.2	4,909	26.1	34,833	-8.0	11,204	-18.8	10,238	5.6	656	3.3	493	-12.4	8,919	7.4	170	-11.5
31.1-1.6	49,058	11.3	30,731	18.3	2,245	-10.2	2,039	36.8	19,105	17.3	7,342	28.6	5,574	26.0	266	47.8	371	-43.3	4,937	43.8	0	-100.0
2.1-2.6	45,592	-7.1	26,939	-12.3	2,735	21.8	3,158	54.9	16,057	-16.0	4,989	-32.0	5,363	-3.8	352	32.3	220	-40.7	4,621	-6.4	170	-
31.4-1.6	22,079	-16.0	13,765	-8.1	1,231	-23.4	663	-13.9	8,098	-10.1	3,773	4.8	2,844	2.0	72	-18.2	313	144.5	2,459	0.4	0	-100.0
2.4-2.6	23,641	7.1	14,129	2.6	1,514	23.0	2,084	214.3	7,883	-2.7	2,648	-29.8	2,971	4.5	267	270.8	169	-46.0	2,535	3.1	0	-
令和元年 6月	6,086	-6.2	3,319	-28.6	275	-58.3	0	-100.0	2,397	-17.7	647	-30.5	1,156	57.5	72	-	101	-	983	53.6	0	-100.0
7月	6,033	-16.3	3,307	-16.6	311	22.9	340	26.9	2,006	-35.3	650	89.5	1,069	42.7	346	686.4	0	-100.0	723	32.7	0	-
8月	8,325	11.1	5,868	26.1	467	-63.5	829	1,101.4	3,645	60.3	927	-10.3	733	56.3	96	336.4	30	-50.0	607	69.1	0	-100.0
9月	10,423	41.2	7,382	54.1	433	58.0	1,394	326.3	4,031	83.1	1,524	-23.4	807	18.2	0	-	0	-100.0	807	44.6	0	-100.0
10月	7,701	13.3	4,340	-1.3	65	-86.7	144	-79.9	3,379	48.4	752	-17.8	669	-15.1	0	-100.0	72	-	597	-20.0	0	-
11月	6,519	-26.4	3,674	-42.0	208	2.5	42	16.7	2,377	-54.3	1,047	16.9	1,265	76.4	0	-100.0	0	-100.0	1,265	107.7	0	-
12月	7,227	-5.8	4,104	-19.1	368	-24.6	423	27.8	3,123	11.4	190	-86.9	459	-40.2	57	-73.0	27	-	375	-32.6	0	-
令和2年 1月	5,420	-29.6	3,065	-22.3	547	98.2	0	-100.0	2,244	-16.8	274	-59.8	707	-21.2	0	-100.0	0	-	707	-17.8	0	-
2月	8,322	6.7	4,669	-7.5	359	-32.1	626	-12.8	2,537	19.3	1,147	-31.5	848	16.2	45	-65.1	51	-	625	4.0	127	-
3月	8,209	-28.5	5,076	-36.3	315	50.7	448	22.7	3,393	-45.1	920	-24.2	837	-24.1	40	42.9	0	-100.0	754	-25.9	43	-
4月	9,461	17.7	5,649	11.7	407	57.1	495	9.8	3,149	8.5	1,598	10.4	1,645	317.5	225	-	82	22.4	1,338	309.2	0	-
5月	7,552	-5.1	4,183	-22.4	471	-32.4	1,370	546.2	2,117	-24.4	225	-86.6	607	-53.1	42	-	0	-100.0	565	-50.8	0	-
6月	6,628	8.9	4,297	29.5	636	131.3	219	-	2,617	9.2	825	27.5	719	-37.8	0	-100.0	87	-13.9	632	-35.7	0	-

	近畿圏														その他の地域	
	総数	前年比	滋賀県		京都府		大阪府		兵庫県		奈良県		和歌山県		総数	前年比
			戸数	前年比	戸数	前年比	戸数	前年比	戸数	前年比	戸数	前年比	戸数	前年比		
平成30年度	27,804	33.2	950	12.0	1,527	8.7	21,378	59.3	3,389	-31.7	431	339.8	129	-5.1	21,024	-8.1
令和元年度	24,770	-10.9	826	-13.1	2,190	43.4	15,449	-27.7	5,535	63.3	491	13.9	279	116.3	21,357	1.6
31.1-1.6	12,753	-6.6	167	-64.6	1,239	83.0	8,646	-16.4	2,503	34.4	79	-39.2	119	-32.4	11,014	-0.4
2.1-2.6	13,290	4.2	381	128.1	1,404	13.3	7,364	-14.8	4,073	62.7	68	-13.9	0	-100.0	8,332	-24.4
31.4-1.6	5,470	-35.7	102	-70.9	596	16.6	3,274	-52.1	1,430	139.9	0	-100.0	68	-12.8	6,163	-0.4
2.4-2.6	6,541	19.6	98	-3.9	971	62.9	2,708	-17.3	2,764	93.3	0	-	0	-100.0	4,641	-24.7
令和元年 6月	1,611	45.9	0	-	52	-	1,215	22.5	276	711.8	0	-	68	-12.8	2,511	42.3
7月	1,657	-33.5	114	-2.6	200	316.7	969	-49.9	374	-5.3	0	-	0	-	2,567	71.9
8月	1,724	-27.3	0	-100.0	236	594.1	897	-53.0	320	3.6	130	20.4	141	-	1,834	11.1
9月	2,234	17.2	140	337.5	97	-	1,011	-44.3	923	1,491.4	63	-	0	-	1,599	2.9
10月	2,692	67.0	73	-27.7	243	20.9	2,207	93.4	169	0.0	0	-	0	-	2,297	27.0
11月	1,580	-12.4	0	-	280	700.0	918	-23.4	287	-49.6	25	-	70	-	1,476	-7.9
12月	2,664	45.7	114	-58.2	105	90.9	1,517	30.0	723	230.1	205	79.8	0	-	1,730	-7.9
令和2年 1月	1,648	-42.2	56	-	242	-31.4	707	-66.1	643	56.1	0	-	0	-	1,369	-18.1
2月	2,805	38.8	71	-	135	136.8	2,293	43.4	278	-2.8	28	-64.6	0	-	1,031	-22.6
3月	2,296	-4.7	156	140.0	56	-76.0	1,656	-1.8	388	3.5	40	-	0	-100.0	1,291	-30.1
4月	2,167	-16.1	56	-45.1	194	-49.2	585	-44.4	1,332	27.5	0	-	0	-	1,262	-48.4
5月	2,762	116.3	0	-	681	320.4	1,140	13.3	941	763.3	0	-	0	-	1,585	31.3
6月	1,612	0.1	42	-	96	84.6	983	-19.1	491	77.9	0	-	0	-100.0	1,794	-28.6

* マンション：利用関係…分譲住宅、建て方…共同住宅、構造…鉄骨鉄筋コンクリート造・鉄筋コンクリート造・鉄骨造

	首都圏								中部圏							
	総数	前年比	持家	前年比	貸家	前年比	分譲	前年比	総数	前年比	持家	前年比	貸家	前年比	分譲	前年比
平成24年度	316,191	3.1	70,153	2.4	112,695	5.3	131,659	3.2	103,164	3.0	49,391	1.5	31,438	5.8	21,728	3.4
平成25年度	337,699	6.8	75,478	7.6	129,068	14.5	131,083	-0.4	115,526	12.0	54,792	10.9	36,237	15.3	24,013	10.5
平成26年度	309,191	-8.4	59,849	-20.7	125,560	-2.7	120,690	-7.9	99,112	-14.2	42,512	-22.4	33,414	-7.8	22,393	-6.7
平成27年度	318,142	2.9	59,880	0.1	134,912	7.4	121,898	1.0	104,625	5.6	43,317	1.9	37,711	12.9	22,931	2.4
平成28年度	343,148	7.9	59,672	-0.3	153,742	14.0	128,393	5.3	108,451	3.7	43,926	1.4	40,915	8.5	23,152	1.0
平成29年度	327,384	-4.6	56,756	-4.9	148,557	-3.4	120,538	-6.1	107,562	-0.8	41,945	-4.5	39,736	-2.9	25,256	9.1
平成30年度	327,128	-0.1	57,662	1.6	140,539	-5.4	126,343	4.8	113,998	6.0	43,099	2.8	40,567	2.1	29,120	15.3
令和元年度	300,309	-8.2	57,329	-0.6	122,971	-12.5	118,358	-6.3	108,608	-4.7	42,940	-0.4	34,460	-15.1	30,300	4.1
令和元年 6月	25,958	-5.3	5,545	11.2	11,183	-9.5	9,031	-7.9	10,462	12.4	4,143	20.4	3,362	-0.5	2,915	30.3
7月	24,986	-9.7	5,214	6.3	10,618	-19.7	9,080	-3.5	9,622	-4.5	4,026	5.2	2,754	-28.9	2,778	19.7
8月	27,263	-0.9	5,123	7.5	10,824	-14.5	11,272	12.9	8,891	-16.4	3,577	-7.1	2,856	-36.2	2,447	13.7
9月	27,821	-1.5	4,735	-10.2	10,467	-16.7	12,444	21.5	8,790	-9.0	3,446	-1.8	3,065	-21.9	2,264	3.0
10月	25,676	-10.4	4,955	-4.8	10,959	-16.1	9,713	-3.8	9,315	-4.7	3,764	-4.1	3,058	-5.1	2,471	0.7
11月	24,518	-18.0	4,927	-5.2	10,553	-15.7	8,948	-25.1	9,759	0.6	3,580	-6.8	2,896	-16.2	3,214	34.3
12月	23,749	-9.0	4,566	-3.3	9,750	-7.4	9,344	-13.4	8,710	-8.4	3,276	-10.2	3,053	-6.7	2,134	-12.1
令和2年 1月	21,437	-7.7	3,974	-10.1	9,635	5.1	7,801	-16.2	7,985	-3.9	3,050	-10.1	2,709	10.2	2,179	-10.6
2月	22,185	-11.4	4,182	-9.8	8,530	-14.9	9,286	-9.6	7,158	-15.9	2,956	-13.7	1,904	-28.9	2,273	-4.7
3月	24,113	-13.8	4,303	-3.3	9,964	-3.5	9,656	-26.1	8,719	-5.2	3,452	2.7	2,593	-14.6	2,503	-10.1
4月	24,903	-13.1	4,295	-18.3	9,613	-19.1	10,741	-3.6	8,982	10.9	3,301	-4.1	2,519	-0.4	3,139	61.4
5月	22,485	-6.1	4,195	-7.8	9,362	8.8	8,833	-17.0	6,501	-41.4	2,744	-35.1	1,893	-48.6	1,849	-41.8
6月	24,487	-5.7	4,841	-12.7	10,291	-8.0	9,300	3.0	7,997	-23.6	3,541	-14.5	2,226	-33.8	2,212	-24.1

	近畿圏								その他の圏							
	総数	前年比	持家	前年比	貸家	前年比	分譲	前年比	総数	前年比	持家	前年比	貸家	前年比	分譲	前年比
平成24年度	131,704	3.5	38,091	2.4	42,826	5.3	49,899	2.7	341,943	11.3	158,897	5.6	133,932	19.2	46,374	10.7
平成25年度	148,618	12.8	42,234	10.9	52,662	23.0	53,074	6.4	385,411	12.7	180,337	13.5	152,026	13.5	50,978	9.9
平成26年度	133,118	-10.4	33,145	-21.5	53,563	1.7	45,142	-14.9	339,049	-12.0	142,715	-20.9	145,803	-4.1	47,817	-6.2
平成27年度	138,247	3.9	34,487	4.0	54,153	1.1	48,517	7.5	359,523	6.0	146,757	2.8	156,902	7.6	53,240	11.3
平成28年度	141,981	2.7	36,578	6.1	59,866	10.5	45,012	-7.2	380,557	5.9	151,607	3.3	172,752	10.1	52,729	-1.0
平成29年度	136,197	-4.1	34,626	-5.3	58,442	-2.4	42,613	-5.3	375,253	-1.4	148,784	-1.9	163,620	-5.3	60,088	14.0
平成30年度	145,225	6.6	36,088	4.2	58,058	-0.7	50,152	17.7	366,585	-2.3	150,861	1.4	150,929	-7.8	61,560	2.4
令和元年度	135,857	-6.5	36,544	1.3	50,912	-12.3	47,324	-5.6	338,913	-7.5	146,525	-2.9	126,166	-16.4	63,750	3.6
令和元年 6月	11,318	-3.6	3,413	9.3	4,286	-23.4	3,508	17.2	33,803	3.0	15,293	12.5	11,814	-12.8	6,416	22.2
7月	12,849	5.7	3,499	14.8	5,354	11.9	3,777	-12.2	31,775	-2.9	13,543	-0.9	11,657	-16.6	6,307	30.0
8月	10,737	-8.8	2,982	0.6	4,162	-7.1	3,569	-16.9	29,143	-8.8	12,345	-3.8	11,413	-17.6	5,229	6.7
9月	11,852	-5.5	3,290	7.6	4,174	-22.8	4,337	12.7	29,452	-6.4	12,537	-3.8	11,708	-13.0	4,984	4.3
10月	11,314	-1.6	2,963	-10.2	3,733	-18.3	4,559	26.9	30,818	-7.8	12,813	-5.2	11,667	-18.8	6,153	17.2
11月	11,212	-9.1	3,119	-4.2	4,622	-12.2	3,462	-5.7	28,034	-13.1	12,029	-9.1	10,708	-21.7	5,195	-0.3
12月	12,043	6.0	3,211	-0.6	3,974	-8.2	4,679	23.9	27,672	-11.9	11,241	-12.3	10,834	-14.4	5,436	-5.7
令和2年 1月	9,758	-14.2	2,340	-7.3	4,071	-6.4	3,305	-26.1	21,161	-12.5	8,673	-18.1	7,732	-12.1	4,571	-2.6
2月	10,978	-2.9	2,666	-10.0	3,609	-18.6	4,582	19.9	22,784	-15.9	9,753	-11.1	8,595	-20.3	4,221	-10.5
3月	11,646	0.2	2,865	-2.7	4,467	1.9	4,145	-1.3	26,251	-5.4	11,707	0.5	9,521	-10.7	4,916	-6.5
4月	10,030	-15.7	2,446	-25.7	3,639	-13.7	3,780	-13.4	25,247	-17.8	10,973	-18.4	9,205	-15.4	4,897	-17.8
5月	10,131	-1.2	2,314	-20.3	3,591	-15.4	4,205	38.6	24,565	-10.0	10,443	-20.5	9,194	-4.6	4,715	8.0
6月	10,982	-3.0	2,923	-14.4	4,471	4.3	3,476	-0.9	27,635	-18.2	12,345	-19.3	9,678	-18.1	5,201	-18.9

令和 2 年 6 月の建築物の着工床面積（概要）

〔民間非居住建築物〕

前年同月と比較すると、事務所、店舗、工場及び倉庫が減少したため、全体で減少となった。

1. 全建築物の着工床面積は 993万㎡、前年同月比 16.0%減

○10か月連続の減少

○公共の建築主は 55万㎡（前年同月比 4.5%増、先月の減少から再びの増加）

○民間の建築主は 937万㎡（同 16.9%減、10か月連続の減少）

2. 民間建築主

○居住用は 605万㎡（前年同月比 15.1%減、9か月連続の減少）

○非居住用は 332万㎡（同 20.1%減、先月の増加から再びの減少）

① 主な用途別（民間非居住用）

・鉱業、採石業、砂利採取業、建設業用は	14万㎡	（前年同月比	29.6%増）
・製造業用は	58万㎡	（同	42.6%減）
・情報通信業用は	6万㎡	（同	18.2%減）
・卸売業、小売業用は	45万㎡	（同	14.0%減）
・金融業、保険業用は	2万㎡	（同	59.6%減）
・不動産業用は	20万㎡	（同	44.5%増）
・宿泊業、飲食サービス業用は	26万㎡	（同	7.5%増）
・医療、福祉用は	38万㎡	（同	2.2%増）
・その他のサービス業用は	30万㎡	（同	1.2%増）

② 主な使途別（民間非居住用）

・事務所は	51万㎡	（前年同月比	1.7%減、2か月連続の減少）
・店舗は	35万㎡	（同	7.4%減、14か月連続の減少）
・工場は	54万㎡	（同	33.5%減、6か月連続の減少）
・倉庫は	67万㎡	（同	39.4%減、6か月ぶりの減少）

着工建築物用途別・用途別床面積の推移（民間建築主）

（単位：棟、千㎡、％）

	非居住計（民間）			[使 途 別]										[用 途 別]										
	棟数		床面積 前年比	事務所		店舗		工場		倉庫		鉱業、採石業、砂利採取業、建設業用			製造業用			情報通信業用						
				棟数	床面積 前年比	棟数	床面積 前年比	棟数	床面積 前年比	棟数	床面積 前年比	棟数	床面積 前年比	棟数	床面積 前年比	棟数	床面積 前年比	棟数	床面積 前年比					
	棟数	床面積	前年比	棟数	床面積	前年比	棟数	床面積	前年比	棟数	床面積	前年比	棟数	床面積	前年比	棟数	床面積	前年比	棟数	床面積	前年比			
平成22年度	65,833	37,403	7.3	4,457	4,658	-26.8	7,418	5,727	4.1	6,619	6,405	17.6	11,252	4,234	6.1	2,546	593	-11.9	9,073	6,670	7.6	583	429	54.1
平成23年度	67,717	40,502	8.3	8,746	5,039	8.2	8,345	5,173	-9.7	7,220	7,168	11.9	11,397	5,361	26.6	2,629	710	19.8	10,056	7,905	18.5	542	590	37.6
平成24年度	73,078	44,559	10.0	9,503	5,315	5.5	9,619	7,403	43.1	7,602	8,203	14.4	12,493	6,248	16.6	3,245	727	2.4	10,456	7,762	-1.8	548	344	-41.7
平成25年度	75,056	47,859	7.4	9,515	4,999	-5.9	10,034	8,326	12.5	7,356	7,890	-3.8	12,955	6,842	9.5	3,342	875	20.3	9,910	8,061	3.9	540	329	-4.5
平成26年度	72,143	45,013	-5.9	9,503	5,097	2.0	9,433	7,112	-14.6	7,497	7,482	-5.2	12,560	8,003	17.0	3,748	955	9.1	10,348	7,920	-1.7	461	600	82.5
平成27年度	71,923	44,098	-2.0	10,112	5,261	3.2	8,509	6,029	-15.2	7,938	8,739	16.8	13,198	7,921	-1.0	4,281	1,045	9.5	11,243	8,976	13.3	619	328	-45.3
平成28年度	73,324	45,299	2.7	10,289	5,805	10.3	8,275	5,570	-7.6	7,918	8,162	-6.6	14,067	8,496	7.3	4,061	1,118	6.9	11,007	8,624	-3.9	643	420	27.9
平成29年度	74,955	47,293	4.4	10,463	5,536	-4.6	7,749	5,493	-1.4	8,019	9,073	11.2	14,100	9,768	15.0	4,214	1,148	2.7	11,782	9,701	12.5	578	359	-14.5
平成30年度	72,844	46,037	-2.7	10,196	5,322	-3.9	7,248	5,179	-5.7	8,282	9,889	9.0	13,789	8,625	-11.7	4,186	1,217	6.0	12,489	11,017	13.6	458	454	26.4
令和元年度	69,621	43,019	-6.6	10,692	5,442	2.3	6,158	4,118	-20.5	7,279	7,638	-22.8	13,765	9,904	14.8	4,219	1,056	-13.3	11,049	9,029	-18.0	474	415	-8.5
31.1-1.6	34,256	21,790	-6.4	4,900	2,678	-13.3	3,324	2,381	-8.0	3,778	4,400	-10.6	6,624	4,506	-4.7	2,028	494	-10.4	5,817	5,021	-8.3	230	228	-23.6
2.1-2.6	31,957	20,125	-7.6	5,402	2,780	3.8	2,422	1,838	-22.8	3,110	2,926	-33.5	7,768	5,606	24.4	2,120	637	28.9	4,731	3,354	-33.2	246	226	-0.9
31.4-1.6	18,255	11,730	-3.4	2,603	1,403	-14.7	1,813	1,260	-5.7	2,009	2,169	-19.7	3,633	2,783	34.2	1,146	257	-10.7	3,018	2,606	-12.7	117	149	-7.5
2.4-2.6	17,128	10,629	-9.4	2,651	1,362	-2.9	1,244	949	-24.7	1,684	1,664	-23.3	4,844	2,936	5.5	1,248	348	35.8	2,478	1,863	-28.5	130	128	-14.3
元年 6月	6,753	4,157	-1.1	957	523	-19.8	685	380	-29.1	720	806	-11.4	1,427	1,111	97.4	428	104	18.8	1,138	1,006	-0.9	43	75	-40.5
7月	6,686	4,416	2.2	944	531	15.4	654	410	-47.1	715	815	-19.4	1,348	1,011	46.3	391	86	-31.8	991	1,120	-4.5	53	28	-34.9
8月	6,131	3,619	-5.6	889	400	-0.7	499	317	-23.1	659	704	-21.4	1,184	624	-6.0	328	73	-24.8	979	756	-13.7	35	12	-84.3
9月	6,440	3,223	-20.0	940	346	-17.6	522	319	-15.4	608	557	-40.2	1,300	624	-17.2	422	118	52.1	939	651	-36.8	38	24	1.5
10月	5,842	3,389	-16.9	803	317	-9.1	467	255	-30.2	689	759	-12.5	1,134	648	-35.7	344	66	-30.8	1,015	940	-8.1	43	20	-7.0
11月	5,818	3,348	-9.7	910	365	-6.9	509	338	-10.7	620	797	10.0	1,046	667	-13.4	368	86	-8.0	951	881	5.0	30	19	22.5
12月	5,620	3,797	-1.6	852	662	75.0	516	330	-20.4	553	575	9.3	1,196	876	-7.0	348	82	-59.6	903	585	-13.4	42	65	97.9
2年 1月	4,695	2,636	-27.2	783	338	-19.2	403	188	-45.3	462	343	-65.8	920	664	1.8	274	63	-13.8	715	431	-56.4	44	26	-0.0
2月	4,716	3,395	-2.2	832	377	-35.4	389	373	-2.1	469	443	-26.2	954	1,265	84.4	288	54	-44.0	743	498	-31.7	39	28	75.8
3月	5,418	3,466	16.8	1,136	704	157.6	386	327	-17.3	495	476	-24.2	1,050	741	92.9	310	171	154.7	795	562	-19.5	33	45	19.6
4月	5,649	3,514	-10.8	945	505	26.6	429	285	-39.6	580	564	-20.3	1,252	989	1.7	391	105	27.8	892	630	-17.4	53	36	-44.1
5月	4,625	3,794	4.4	809	343	-28.8	358	312	-23.5	524	564	-14.0	1,042	1,273	82.1	391	108	54.4	718	655	-21.7	25	31	209.9
6月	6,854	3,321	-20.1	897	515	-1.7	457	352	-7.4	580	536	-33.5	2,550	673	-39.4	466	135	29.6	868	578	-42.6	52	61	-18.2

（注）四捨五入の関係で一致しないことがある。

着工建築物用途別・用途別床面積の推移（民間建築主）

（単位：棟、千㎡、％）

	卸売業、小売業用			金融業、保険業用			不動産業用			宿泊業、飲食サービス業用			医療、福祉用			その他のサービス業用		
	棟数	床面積	前年比	棟数	床面積	前年比	棟数	床面積	前年比	棟数	床面積	前年比	棟数	床面積	前年比	棟数	床面積	前年比
平成22年度	8,748	6,595	-0.2	629	388	-24.7	2,080	2,199	-26.9	3,663	1,008	-20.6	9,635	7,880	87.5	9,957	3,807	-1.4
平成23年度	9,826	6,441	-2.3	591	477	22.8	2,166	1,822	-17.1	3,466	976	-3.3	10,970	9,742	23.6	9,508	3,210	-15.7
平成24年度	11,800	9,017	40.0	666	466	-2.2	2,248	2,184	19.8	3,815	1,238	26.9	10,246	8,212	-15.7	10,468	3,657	13.9
平成25年度	12,077	10,159	12.7	656	654	40.2	2,164	1,499	-31.4	4,019	1,427	15.3	11,256	10,019	22.0	11,154	4,572	25.0
平成26年度	11,462	8,773	-13.6	667	414	-36.7	2,119	1,767	17.9	3,635	1,401	-1.8	9,742	8,252	-17.6	10,766	3,825	-16.3
平成27年度	10,300	7,495	-14.6	746	698	68.5	2,604	2,305	30.5	3,923	1,797	28.3	8,450	6,245	-24.3	11,238	4,100	7.2
平成28年度	10,234	7,502	0.1	690	339	-51.5	3,435	2,048	-11.1	4,287	2,721	51.4	8,765	6,530	4.6	10,583	3,796	-7.4
平成29年度	9,597	6,918	-7.8	616	567	67.6	3,200	2,674	30.5	4,848	3,597	32.2	8,399	5,557	-14.9	10,491	3,347	-11.8
平成30年度	9,063	6,640	-4.0	519	423	-25.5	3,144	2,038	-23.8	4,896	3,544	-1.5	7,665	4,838	-12.9	10,448	3,731	11.5
令和元年度	7,681	5,332	-19.7	491	324	-23.5	3,189	2,683	31.7	5,137	3,200	-9.7	7,386	5,108	5.6	11,476	3,519	-5.7
31.1-1.6	4,116	3,103	-5.2	220	235	-28.0	1,566	1,559	27.0	2,536	1,429	-19.5	3,467	2,385	5.4	4,913	1,799	6.9
2.1-2.6	3,254	2,423	-21.9	236	108	-54.0	1,463	1,387	-11.1	1,992	1,375	-3.8	2,948	2,329	-2.3	5,428	1,934	7.5
31.4-1.6	2,168	1,603	-3.4	108	125	62.3	884	939	44.5	1,487	738	-23.4	1,734	1,200	6.9	2,598	926	-13.1
2.4-2.6	1,718	1,254	-21.8	127	64	-48.9	719	664	-29.3	966	683	-7.5	1,456	1,131	-5.7	2,315	1,184	27.8
元年 6月	813	518	-17.3	31	56	163.7	347	137	-44.8	601	242	-16.2	595	376	14.7	944	298	-26.8
7月	755	526	-46.1	55	69	2.2	336	147	-2.1	621	343	20.6	712	505	54.2	897	305	-24.7
8月	617	400	-32.2	48	21	35.4	265	172	23.8	425	435	49.4	688	439	18.6	941	279	-12.5
9月	650	372	-20.1	37	18	-75.6	253	82	-36.0	423	195	-41.7	760	540	30.0	1,242	270	-18.4
10月	647	394	-12.1	51	20	-49.8	233	50	-66.3	406	262	-21.2	711	413	-14.5	794	394	91.0
11月	663	387	-17.6	32	11	-60.6	239	130	14.3	376	314	-15.9	695	402	-15.9	956	339	13.1
12月	645	482	-9.3	51	16	19.6	235	441	394.7	373	221	-19.3	594	412	-9.7	935	254	10.1
2年 1月	516	231	-46.7	33	13	-84.3	281	192	12.6	342	234	-15.5	493	467	26.6	923	249	-36.5
2月	535	458	-12.2	27	12	-44.5	247	171	-49.5	286	203	-21.6	480	353	-14.0	949	190	-10.3
3月	485	480	-12.0	49	19	204.8	216	360	225.0	398	255	64.6	519	377	-7.1	1,241	311	15.8
4月	577	396	-37.7	40	22	-61.9	258	162	-60.3	345	216	-14.4	492	375	-24.7	868	426	74.1
5月	516	413	-8.1	44	20	58.6	232	304	-22.9	262	207	-15.1	421	372	14.4	698	456	18.9
6月	625	445	-14.0	43	23	-59.6	229	198	44.5	359	260	7.5	543	384	2.2	749	301	1.2

（注）四捨五入の関係で一致しないことがある。

建築着工統計調査報告

(令和2年6月分)

表1. 建築物：総括表

		床面積の合計			工事費予定額		
		千平方メートル	対前月比(%)	対前年同月比(%)	百万円	対前月比(%)	対前年同月比(%)
建築物計		9,925	5.1	△16.0	2,152,180	6.9	△12.7
建築 主 別	公共	553	68.1	4.5	180,177	83.8	△1.2
	国	79	△11.1	27.0	20,320	△36.5	△3.2
	都道府県	42	0.9	△38.6	9,413	17.1	△56.8
	市区町村	432	117.7	8.5	150,444	159.4	7.7
	民間	9,373	2.8	△16.9	1,972,003	3.0	△13.6
	会社	4,961	△9.6	△18.3	1,051,256	△7.8	△12.2
会社でない団体	669	38.6	11.8	179,931	14.5	△6.1	
個人	3,742	19.1	△18.9	740,816	20.0	△17.1	
用途 用	居住用	6,128	13.9	△14.5	1,222,754	13.8	△13.1
	居住専用	5,871	14.0	△14.2	1,148,793	13.5	△12.4
	居住産業併用	257	10.4	△21.1	73,961	18.3	△23.4
	非居住用	3,798	△6.5	△18.2	929,426	△0.9	△12.1
	農林水産業用	234	83.4	20.3	28,942	87.3	31.3
	鉱業、採石業、砂利採取業、建設業用	135	25.5	27.5	22,487	15.8	45.2
	製造業用	583	△11.1	△42.1	124,911	△11.1	△41.3
	電気・ガス・熱供給・水道業用	62	39.8	△9.2	16,698	△14.7	△4.5
	情報通信業用	63	105.3	△15.1	26,530	119.4	△55.7
	運輸業用	466	△40.2	△43.0	80,133	△22.6	△36.4
	卸売業、小売業用	447	6.8	△14.3	78,603	6.8	△9.0
	金融業、保険業用	23	14.4	△59.6	8,599	12.9	△67.7
	不動産業用	198	△39.0	44.5	49,925	5.8	66.9
	宿泊業、飲食サービス業用	266	28.4	7.3	91,352	38.3	34.1
	教育、学習支援業用	279	2.6	13.6	90,521	△0.5	21.3
	医療、福祉用	400	△4.2	△12.7	111,229	△18.8	△24.1
	その他のサービス業用	326	△29.4	3.0	96,345	△35.6	41.5
公務用	223	64.9	16.2	82,972	96.9	20.9	
その他	91	47.9	△53.6	20,178	52.0	△42.8	
構造 別	木造	4,441	17.6	△15.3	768,116	18.6	△14.1
	非木造	5,484	△3.3	△16.5	1,384,064	1.4	△11.9
	鉄骨鉄筋コンクリート造	85	△69.2	12.9	33,858	△63.0	13.1
	鉄筋コンクリート造	1,682	△7.5	△21.4	490,199	7.8	△14.9
	鉄骨造	3,648	3.6	△14.8	851,847	4.7	△11.3
	コンクリートブロック造	5	11.0	△27.2	1,101	14.1	△10.8
その他	64	26.2	2.7	7,059	74.5	91.0	

表2. 建築物：建築主別、用途別 床面積の合計（千平方メートル）

用途別	建築主別		公		共		民		間	
	千平方メートル	対前年同月比(%)	計	対前年同月比(%)	計	対前年同月比(%)	計	対前年同月比(%)		
合計	9,925	△16.0	553	4.5	9,373	△16.9				
居住用	6,128	△14.5	76	67.1	6,052	△15.1				
居住専用	5,871	△14.2	74	64.7	5,796	△14.8				
居住産業併用	257	△21.1	2	389.6	255	△21.5				
非居住用	3,798	△18.2	477	△1.4	3,321	△20.1				
農林水産業用	234	20.3	19	352.4	216	13.0				
鉱業、採石業、砂利採取業、建設業用	135	27.5	0	△98.7	135	29.6				
製造業用	583	△42.1	5	642.2	578	△42.6				
電気・ガス・熱供給・水道業用	62	△9.2	12	11.8	50	△13.1				
情報通信用	63	△15.1	2	3,007.7	61	△18.2				
運輸業用	466	△43.0	30	1,230.8	436	△46.5				
卸売業、小売業用	447	△14.3	2	△56.6	445	△14.0				
金融業、保険業用	23	△59.6	0	-	23	△59.6				
不動産業用	198	44.5	0	-	198	44.5				
宿泊業、飲食サービス業用	266	7.3	6	△2.4	260	7.5				
教育、学習支援業用	279	13.6	117	△23.4	162	74.3				
医療、福祉用	400	△12.7	15	△81.2	384	2.2				
その他のサービス業用	326	3.0	25	30.1	301	1.2				
公務用	223	16.2	219	25.4	4	△78.7				
その他	91	△53.6	24	△4.0	67	△60.9				

表3. 建築物：構造別、用途別 床面積の合計（千平方メートル）

用途別	構造別		木		非木		造	
	千平方メートル	対前年同月比(%)	計	対前年同月比(%)	計	対前年同月比(%)		
合計	9,925	△16.0	4,441	△15.3	5,484	△16.5		
居住用	6,128	△14.5	4,095	△15.9	2,033	△11.8		
居住専用	5,871	△14.2	4,042	△16.0	1,828	△10.0		
居住産業併用	257	△21.1	52	△2.2	205	△24.8		
非居住用	3,798	△18.2	347	△8.0	3,451	△19.1		
農林水産業用	234	20.3	81	21.9	153	19.4		
鉱業、採石業、砂利採取業、建設業用	135	27.5	29	19.9	106	29.8		
製造業用	583	△42.1	14	△1.4	569	△42.7		
電気・ガス・熱供給・水道業用	62	△9.2	6	53.4	56	△13.0		
情報通信用	63	△15.1	1	39.5	62	△15.9		
運輸業用	466	△43.0	4	△41.6	461	△43.0		
卸売業、小売業用	447	△14.3	17	△33.3	430	△13.4		
金融業、保険業用	23	△59.6	1	△4.0	22	△60.5		
不動産業用	198	44.5	7	△30.8	192	50.1		
宿泊業、飲食サービス業用	266	7.3	21	△51.8	246	19.7		
教育、学習支援業用	279	13.6	23	60.5	256	10.8		
医療、福祉用	400	△12.7	77	△11.8	322	△12.9		
その他のサービス業用	326	3.0	43	△14.0	284	6.1		
公務用	223	16.2	10	40.7	213	15.3		
その他	91	△53.6	12	△42.5	79	△55.0		

表4. 新設住宅：総括表

		戸数			床面積の合計		
		戸	対前月比(%)	対前年同月比(%)	千平方メートル	対前月比(%)	対前年同月比(%)
新設住宅計		71,101	11.7	△12.8	5,861	13.3	△14.4
建主 築別	公 共	1,038	62.2	79.3	66	32.2	58.1
	民 間	70,063	11.1	△13.5	5,795	13.1	△14.9
利 用 関 係 別	持 家	23,650	20.1	△16.7	2,816	20.2	△17.5
	賃 家	26,666	10.9	△13.0	1,212	11.1	△16.9
	給 与 住 宅	596	73.3	△5.7	36	22.3	△16.5
	分 譲 住 宅	20,189	3.0	△7.7	1,797	5.1	△7.1
資 金 別	民間資金	64,298	10.8	△12.2	5,239	12.8	△13.9
	公 的 資 金	6,803	20.0	△18.1	622	17.6	△18.7
	公 営 住 宅	1,010	206.1	90.9	64	158.6	64.9
	住宅金融機構融資住宅	3,326	18.7	△18.1	331	19.8	△17.5
	都市再生機構建設住宅	0	△100.0	-	0	△100.0	-
	その他の住宅	2,467	4.0	△33.7	226	4.0	△30.4
構 造 別	木 造	41,218	15.7	△14.3	3,997	16.2	△16.0
	非 木 造	29,883	6.5	△10.7	1,864	7.6	△10.8
	鉄骨鉄筋コンクリート造	344	△8.0	221.5	23	△30.5	151.4
	鉄筋コンクリート造	18,412	1.2	△6.3	1,038	4.4	△6.6
	鉄骨造	11,014	17.6	△19.2	795	14.3	△17.1
	コンクリートブロック造	44	△6.4	2.3	4	△1.9	△7.6
	その他の	69	△12.7	32.7	5	△23.8	△1.4

表5. 新設住宅：資金別、利用関係別 戸数 (戸)

利用関係別	資 金 別		民間資金住宅		公 的 資 金 住 宅			
	合 計	対前年同月比(%)	計	対前年同月比(%)	計	対前年同月比(%)	住宅金融機構	対前年同月比(%)
合 計	71,101	△12.8	64,298	△12.2	6,803	△18.1	3,326	△18.1
持 家	23,650	△16.7	21,276	△16.2	2,374	△21.2	1,193	△10.7
賃 家	26,666	△13.0	24,196	△13.3	2,470	△9.6	590	△20.4
給 与 住 宅	596	△5.7	576	0.3	20	△65.5	1	-
分 譲 住 宅	20,189	△7.7	18,250	△5.8	1,939	△22.6	1,542	△22.2

表6. 新設住宅：構造別、建て方別 利用関係別 戸数 (戸)

利用関係別	構造別・建て方別	合 計				
		持 家	賃 家	給 与 住 宅	分 譲 住 宅	
合 計	計	71,101	23,650	26,666	596	20,189
	一戸建住宅	35,646	23,448	452	88	11,658
	長屋建住宅	5,475	136	5,280	15	44
	共同住宅	29,980	66	20,934	493	8,487
木 造	計	41,218	20,485	9,258	112	11,363
	一戸建住宅	32,088	20,396	359	68	11,265
	長屋建住宅	4,267	80	4,141	13	33
	共同住宅	4,863	9	4,758	31	65
非木造	計	29,883	3,165	17,408	484	8,826
	一戸建住宅	3,558	3,052	93	20	393
	長屋建住宅	1,208	56	1,139	2	11
	共同住宅	25,117	57	16,176	462	8,422

表7. 枠組壁工法(ツーバイ・フォー) 新設住宅 戸数 (戸)

利用関係別	合 計		持 家		賃 家		給 与 住 宅		分 譲 住 宅	
	戸	対前年同月比(%)	戸	対前年同月比(%)	戸	対前年同月比(%)	戸	対前年同月比(%)	戸	対前年同月比(%)
木 造	7,280	△27.4	2,389	△24.2	3,996	△29.6	3	△57.1	892	△25.0

表8. プレハブ新設住宅 戸数 (戸)

構 造 別	戸	対前年同月比(%)	利 用 関 係 別	戸	対前年同月比(%)
合 計	10,384	△19.3	持 家	3,478	△13.6
木 造	957	△21.0	賃 家	6,339	△23.2
鉄筋コンクリート造	232	△53.4	給 与 住 宅	159	109.2
鉄骨造	9,195	△17.6	分 譲 住 宅	408	△20.5

表9. 都道府県別・地域別・都市圏別：総括表

総数	建築物			新設住宅				資金別	
	床面積の合計		工事費予定額 百万円	戸数の合計		床面積の合計		資金別	
	千平方メートル	対前年同月比 %		戸	対前年同月比 %	千平方メートル	対前年同月比 %	民間資金 戸	公的資金 戸
	9,925	△16.0	2,152,180	71,101	△12.8	5,861	△14.4	64,298	6,803
北海道	566	△3.0	120,595	3,154	△18.4	272	△20.2	2,836	318
青森	111	16.5	17,302	577	△3.2	57	△12.7	546	31
岩手	135	△8.3	31,239	504	△46.7	51	△38.2	472	32
宮城	198	△19.6	42,748	1,496	△1.1	133	4.0	1,319	177
秋田	114	9.9	22,075	446	5.2	42	△4.8	406	40
山形	87	△34.2	15,393	456	△42.6	48	△39.9	447	9
福島	156	△44.2	31,130	1,007	△31.5	97	△29.5	865	142
茨城	254	△42.6	48,247	1,567	△20.6	153	△17.7	1,406	161
栃木	136	△28.3	25,600	922	△16.7	91	△23.9	842	80
群馬	172	△9.6	27,002	771	△30.5	81	△29.9	735	36
埼玉県	601	△4.2	127,545	4,240	△9.8	383	△5.2	3,922	318
千葉県	478	△43.6	122,444	3,425	△1.4	279	△7.6	3,126	299
東京都	1,042	17.9	301,835	11,562	3.2	710	3.4	11,162	400
神奈川県	520	△29.8	123,753	5,260	△20.1	374	△23.5	4,879	381
新潟	187	△16.1	36,430	958	2.2	99	△5.7	906	52
富山	104	△2.4	18,250	458	△4.6	51	△5.3	413	45
石川	119	△2.0	26,739	647	△35.4	58	△32.6	635	12
福井	70	△0.7	17,960	381	△5.9	38	△12.2	380	1
山梨	48	△39.3	9,364	302	△27.1	31	△30.8	227	75
長野	211	10.4	44,094	1,372	12.8	127	1.1	1,186	186
岐阜	139	△14.7	23,272	785	△23.4	84	△21.9	702	83
静岡県	308	△20.6	56,658	1,790	△23.8	172	△20.5	1,567	223
愛知県	669	△22.9	150,127	4,704	△23.0	423	△22.9	4,151	553
三重	125	△19.0	25,951	718	△26.6	73	△19.8	628	90
滋賀	127	△10.4	28,278	718	△3.6	71	△3.8	629	89
京都府	170	△39.9	37,326	1,094	△31.1	91	△24.7	1,060	34
大阪府	584	△8.3	117,614	5,710	12.3	404	9.8	4,851	859
兵庫県	407	3.7	81,177	2,717	△6.7	231	△4.7	2,409	308
奈良	78	0.1	14,184	358	△33.3	38	△30.3	304	54
和歌山	62	△29.6	10,832	385	△15.4	40	△16.5	311	74
鳥取	57	10.2	15,413	282	7.6	25	3.6	220	62
島根	44	△9.6	12,505	316	△12.7	28	△10.1	271	45
岡山	158	△24.6	28,099	1,053	△18.0	94	△19.2	856	197
広島	262	△1.6	53,384	1,224	△45.6	112	△37.0	997	227
山口	78	△23.2	17,631	509	△13.3	43	△19.7	432	77
徳島	63	5.1	10,992	365	6.7	38	14.8	355	10
香川	65	△38.7	14,663	297	△56.1	31	△49.0	263	34
愛媛	111	0.4	20,917	808	13.0	63	△6.4	624	184
高知	50	△10.4	10,651	368	19.5	33	15.4	273	95
福岡	362	△18.0	70,222	3,053	5.3	224	△10.8	2,801	252
佐賀	64	△26.2	10,460	379	△31.3	39	△22.1	330	49
長崎	81	8.4	15,520	411	△22.6	36	△25.4	379	32
熊本	120	△38.5	23,405	850	△33.9	77	△29.8	741	109
大分	94	△2.1	17,987	618	11.2	52	7.2	537	81
宮崎	58	△34.3	9,850	387	△32.6	35	△34.7	374	13
鹿児島	122	△35.6	21,691	930	△6.3	71	△21.0	770	160
沖縄	161	16.1	43,626	767	△44.2	58	△39.1	753	14
北海道	566	△3.0	120,595	3,154	△18.4	272	△20.2	2,836	318
東北	801	△20.2	159,887	4,486	△21.9	429	△20.4	4,055	431
関東	3,461	△17.4	829,886	29,421	△7.4	2,230	△9.9	27,485	1,936
北陸	479	△7.9	99,379	2,444	△13.4	246	△14.7	2,334	110
中部	1,241	△21.1	256,007	7,997	△23.6	752	△21.9	7,048	949
近畿	1,428	△11.9	289,411	10,982	△3.0	874	△3.5	9,564	1,418
中国	599	△11.6	127,032	3,384	△28.7	302	△25.0	2,776	608
四国	289	△13.0	57,223	1,838	△10.0	164	△13.2	1,515	323
九州	901	△23.1	169,135	6,628	△10.3	535	△18.0	5,932	696
沖縄	161	16.1	43,626	767	△44.2	58	△39.1	753	14
首都圏	2,640	△14.8	675,577	24,487	△5.7	1,747	△7.2	23,089	1,398
中部圏	1,241	△21.1	256,007	7,997	△23.6	752	△21.9	7,048	949
近畿圏	1,428	△11.9	289,411	10,982	△3.0	874	△3.5	9,564	1,418
その他	4,617	△16.4	931,184	27,635	△18.2	2,489	△19.7	24,597	3,038

表10. 都道府県別・地域別・都市圏別：利用関係別表

		新設住宅・利用関係別													
		戸数の合計		持家		貸家		給与住宅		分譲住宅					
										うち		うち			
		戸	%	戸	%	戸	%	戸	%	マンション		一戸建			
対前年同月比	対前年同月比									対前年同月比	対前年同月比				
総数		71,101	△12.8	23,650	△16.7	26,666	△13.0	596	△5.7	20,189	△7.7	8,422	△2.0	11,658	△11.0
都道府県別	1 北海道	3,154	△18.4	1,147	△15.7	1,531	△10.4	18	△66.0	458	△38.4	266	△47.9	192	△17.6
	2 青森	577	△3.2	330	△24.1	186	61.7	0	△100.0	61	38.6	0	0.0	61	38.6
	3 岩手	504	△46.7	323	△28.2	114	△68.2	4	100.0	63	△53.0	36	△48.6	27	△57.8
	4 宮城	1,496	△1.1	362	△28.5	446	△31.8	5	-	683	93.5	429	304.7	254	2.8
	5 秋田	446	5.2	246	△11.8	100	△16.7	58	-	42	68.0	0	0.0	42	68.0
	6 山形	456	△42.6	292	△17.3	92	△50.8	0	△100.0	72	△71.4	0	△100.0	72	41.2
	7 福島	1,007	△31.5	467	△30.4	279	△44.6	10	900.0	251	△14.9	70	112.1	181	△30.9
	8 茨城	1,567	△20.6	800	△16.3	357	△48.9	2	△77.8	408	32.0	107	-	298	△3.6
	9 栃木	922	△16.7	525	△23.4	238	17.2	3	△25.0	156	△27.4	0	0.0	156	△27.4
	10 群馬	771	△30.5	463	△21.5	122	△51.8	0	△100.0	186	△26.5	0	0.0	186	△26.5
	11 埼玉	4,240	△9.8	1,256	△15.5	1,148	△28.4	2	△33.3	1,834	14.0	636	131.3	1,198	△10.2
	12 千葉	3,425	△1.4	1,101	△8.7	1,279	4.4	44	1,366.7	1,001	△3.6	219	-	765	△26.3
	13 東京都	11,562	3.2	1,359	△4.6	5,778	6.8	9	△95.3	4,416	5.8	2,617	9.2	1,744	1.1
	14 神奈川県	5,260	△20.1	1,125	△21.2	2,086	△29.1	0	△100.0	2,049	△7.2	825	27.5	1,213	△18.3
	15 新潟	958	2.2	617	△8.5	245	30.3	1	-	95	26.7	0	0.0	95	26.7
	16 富山	458	△4.6	337	1.8	99	△9.2	0	0.0	22	△45.0	0	0.0	22	△45.0
	17 石川	647	△35.4	321	△8.5	267	△40.7	1	△66.7	58	△70.6	0	△100.0	58	△41.4
	18 福井	381	△5.9	223	△4.7	121	△0.8	2	100.0	35	△27.1	0	0.0	35	△27.1
	19 山梨	302	△27.1	208	△33.5	69	1.5	0	0.0	25	△24.2	0	0.0	25	△24.2
	20 長野	1,372	12.8	714	△4.2	369	18.3	161	-	128	△19.5	19	-	105	△34.0
	21 岐阜	785	△23.4	458	△18.9	150	△25.7	0	△100.0	177	△31.1	0	△100.0	175	△5.4
	22 静岡県	1,790	△23.8	949	△17.1	488	△39.2	3	△66.7	350	△10.9	87	△13.9	263	△9.9
	23 愛知県	4,704	△23.0	1,689	△12.2	1,412	△28.5	15	△50.0	1,588	△27.2	632	△35.7	956	△19.7
	24 三重	718	△26.6	445	△12.6	176	△53.9	0	△100.0	97	14.1	0	0.0	97	14.1
	25 滋賀	718	△3.6	366	△14.7	195	5.4	0	△100.0	157	57.0	42	-	115	15.0
	26 京都	1,094	△31.1	383	△21.8	366	△49.9	2	△96.1	343	8.5	96	84.6	247	△5.0
	27 大阪	5,710	12.3	875	△12.7	2,945	46.1	20	△13.0	1,870	△8.4	983	△19.1	887	8.8
	28 兵庫県	2,717	△6.7	858	△9.4	836	△28.6	85	2,025.0	938	18.9	491	77.9	447	△12.9
	29 奈良	358	△33.3	200	△26.2	56	△54.8	0	△100.0	102	△27.7	0	0.0	102	△27.7
	30 和歌山	385	△15.4	241	△12.0	73	21.7	5	400.0	66	△45.0	0	△100.0	66	26.9
	31 鳥取	282	7.6	133	△10.7	96	0.0	1	0.0	52	225.0	35	-	17	6.3
	32 島根	316	△12.7	146	△11.0	138	△13.8	0	△100.0	32	68.4	0	0.0	32	68.4
	33 岡山	1,053	△18.0	482	△27.1	367	△21.4	4	33.3	200	30.7	84	460.0	116	△12.1
	34 広島	1,224	△45.6	474	△13.7	395	△50.6	8	△81.0	347	△59.7	52	△91.2	295	13.5
	35 山口	509	△13.3	258	△12.2	201	30.5	3	△62.5	47	△64.1	0	△100.0	47	△50.5
	36 徳島	365	6.7	209	0.5	55	△49.1	1	△50.0	100	316.7	82	-	18	△25.0
	37 香川	297	△56.1	210	△31.4	37	△85.3	16	△52.9	34	△60.0	0	△100.0	34	△35.8
	38 愛媛	808	13.0	306	△8.1	388	93.0	0	0.0	114	△37.0	48	△61.0	57	△1.7
	39 高知	368	19.5	128	△24.7	101	5.2	2	-	137	226.2	106	-	31	△26.2
	40 福岡	3,053	5.3	737	△26.3	1,592	53.2	9	△87.0	715	△9.7	328	20.6	387	△25.6
41 佐賀	379	△31.3	216	△17.2	91	△60.6	0	△100.0	72	28.6	0	0.0	72	28.6	
42 長崎	411	△22.6	229	△10.9	157	△16.9	2	0.0	23	△72.3	0	△100.0	23	△43.9	
43 熊本	850	△33.9	408	△34.8	259	△51.9	0	0.0	183	51.2	44	-	139	14.9	
44 大分	618	11.2	220	△23.6	278	30.5	1	0.0	119	120.4	50	-	69	27.8	
45 宮崎	387	△32.6	198	△37.1	149	△10.2	0	△100.0	40	△56.0	0	△100.0	40	△14.9	
46 鹿児島	930	△6.3	388	△26.8	389	87.0	5	150.0	148	△41.3	38	△75.6	110	14.6	
47 沖縄	767	△44.2	228	△8.4	350	△58.6	94	-	95	△65.9	0	△100.0	87	△3.3	
地域別	1 北海道	3,154	△18.4	1,147	△15.7	1,531	△10.4	18	△66.0	458	△38.4	266	△47.9	192	△17.6
	2 東北	4,486	△21.9	2,020	△25.0	1,217	△37.2	77	1,000.0	1,172	6.3	535	30.5	637	△8.1
	3 関東	29,421	△7.4	7,551	△14.5	11,446	△10.0	221	△2.2	10,203	2.0	4,423	33.3	5,690	△13.1
	4 北陸	2,444	△13.4	1,498	△5.8	732	△15.8	4	0.0	210	△41.7	0	△100.0	210	△19.8
	5 中部	7,997	△23.6	3,541	△14.5	2,226	△33.8	18	△57.1	2,212	△24.1	719	△37.8	1,491	△14.9
	6 近畿	10,982	△3.0	2,923	△14.4	4,471	4.3	112	0.9	3,476	△0.9	1,612	0.1	1,864	△0.9
	7 中国	3,384	△28.7	1,493	△17.8	1,197	△28.6	16	△78.1	678	△42.5	171	△73.4	507	△2.9
	8 四国	1,838	△10.0	853	△16.1	581	△11.6	19	△47.2	385	16.0	236	52.3	140	△20.9
	9 九州	6,628	△10.3	2,396	△26.9	2,915	12.8	17	△78.8	1,300	△10.3	460	△10.5	840	△10.2
	10 沖縄	767	△44.2	228	△8.4	350	△58.6	94	-	95	△65.9	0	△100.0	87	△3.3
都市圏別	1 首都圏	24,487	△5.7	4,841	△12.7	10,291	△8.0	55	△72.4	9,300	3.0	4,297	29.5	4,920	△11.8
	2 中部圏	7,997	△23.6	3,541	△14.5	2,226	△33.8	18	△57.1	2,212	△24.1	719	△37.8	1,491	△14.9
	3 近畿圏	10,982	△3.0	2,923	△14.4	4,471	4.3	112	0.9	3,476	△0.9	1,612	0.1	1,864	△0.9
	4 その他	27,635	△18.2	12,345	△19.3	9,678	△18.1	411	46.8	5,201	△18.9	1,794	△28.6	3,383	△12.8

※表9及び表10の地域別、都市圏別の区分は次のとおりである。

地域別	1 北海道	北海道
	2 東北	青森、岩手、宮城、秋田、山形、福島
	3 関東	茨城、栃木、群馬、埼玉、千葉、東京、神奈川、山梨、長野
	4 北陸	新潟、富山、石川、福井
	5 中部	岐阜、静岡、愛知、三重
	6 近畿	滋賀、京都、大阪、兵庫、奈良、和歌山
	7 中国	鳥取、島根、岡山、広島、山口
	8 四国	徳島、香川、愛媛、高知
	9 九州	福岡、佐賀、長崎、熊本、大分、宮崎、鹿児島
	10 沖縄	沖縄
都市圏別	1 首都圏	埼玉、千葉、東京、神奈川
	2 中部圏	岐阜、静岡、愛知、三重
	3 近畿圏	滋賀、京都、大阪、兵庫、奈良、和歌山
	4 その他	上記以外

着工建築物（床面積の合計，工事費予定額） 着工新設住宅（戸数）

－ 季 節 調 整 値 －

（令和2年6月分）

		2年4月	2年5月	2年6月			
					2/5	2/6	
着工建築物	床面積の合計	合計	9,649	9,666	9,359	0.2	-3.2
		居住専用	5,430	5,287	5,392	-2.6	2.0
		居住産業併用	269	233	257	-13.4	10.3
		農林水産業用	167	140	225	-16.2	60.7
		鉱工業用	754	765	722	1.5	-5.6
		公益事業用	880	850	583	-3.4	-31.4
		商業用	520	774	575	48.8	-25.7
		サービス業用	901	894	676	-0.8	-24.4
		公務・文教用	672	659	858	-1.9	30.2
		着工新設住宅	工事費予定額	合計	20,502	20,743	20,013
居住専用	10,525			10,443	10,495	-0.8	0.5
居住産業併用	825			625	740	-24.2	18.3
農林水産業用	202			142	260	-29.5	82.8
鉱工業用	1,457			1,602	1,483	10.0	-7.4
公益事業用	1,516			1,526	746	0.7	-51.1
商業用	995			1,356	1,166	36.2	-14.0
サービス業用	2,873			2,956	2,064	2.9	-30.2
公務・文教用	1,991			1,949	2,886	-2.1	48.1
新設住宅	(戸)			合計	66,390	67,267	65,826
		持家	20,754	20,179	21,173	-2.8	4.9
		貸家	24,201	27,035	24,841	11.7	-8.1
		給与住宅	614	344	596	-44.0	73.3
		分譲住宅	20,821	19,709	19,216	-5.3	-2.5
		民間資金住宅	59,900	61,337	59,755	2.4	-2.6
(年率換算)		796,680	807,204	789,912			

建築物（床面積の合計），新設住宅（戸数） 一季節調整値

