

国土交通省総合政策局  
建設経済統計調査室  
令和4年11月30日(水)公表

# 建築着工統計調査報告

令和4年10月分

令和4年11月分は12月27日(火)公表予定

※問い合わせ先

国土交通省総合政策局建設経済統計調査室

電話 03-5253-8111

担当 高城(課長補佐) 28-621

熊谷(係長) 28-634

高野 28-634

この統計調査報告の概要は、国土交通省ホームページでもご覧いただけます。

[https://www.mlit.go.jp/statistics/details/jutaku\\_list.html](https://www.mlit.go.jp/statistics/details/jutaku_list.html)

## 令和 4 年 10 月の新設住宅着工戸数（概要）

10月の新設住宅着工は、貸家及び分譲住宅は増加したが、持家が減少したため、全体で前年同月比1.8%の減少となった。また、季節調整済年率換算値では前月比1.5%の増加となった。

## 1. 総戸数

- 新設住宅着工戸数は 76,590 戸。
  - ・前年同月比 1.8%減, 3か月ぶりの減少。
- 新設住宅着工床面積は 6,030千㎡。
  - ・前年同月比 5.6%減, 2か月連続の減少。
- 季節調整済年率換算値では 871千戸。
  - ・前月比 1.5%増, 先月の減少から再びの増加。

## 2. 利用関係別戸数

## ①持家

- 持家は 21,834戸（前年同月比 18.7%減, 11か月連続の減少）
  - ・民間資金による持家は 19,819戸（同 18.7%減, 10か月連続の減少）
  - ・公的資金による持家は 2,015戸（同 18.4%減, 12か月連続の減少）

民間資金による持家が減少し、公的資金による持家も減少したため、持家全体で減少となった。

## ②貸家

- 貸家は 31,996戸（前年同月比 7.3%増, 20か月連続の増加）
  - ・民間資金による貸家は 28,991戸（同 4.5%増, 4か月連続の増加）
  - ・公的資金による貸家は 3,005戸（同 44.7%増, 先月の減少から再びの増加）

民間資金による貸家が増加し、公的資金による貸家も増加したため、貸家全体で増加となった。

## ③分譲住宅

- 分譲住宅は 21,841戸（前年同月比 4.8%増, 3か月連続の増加）
  - ・マンションは 9,298戸（同 10.2%増, 3か月連続の増加）
  - ・一戸建住宅は 12,462戸（同 1.4%増, 18か月連続の増加）

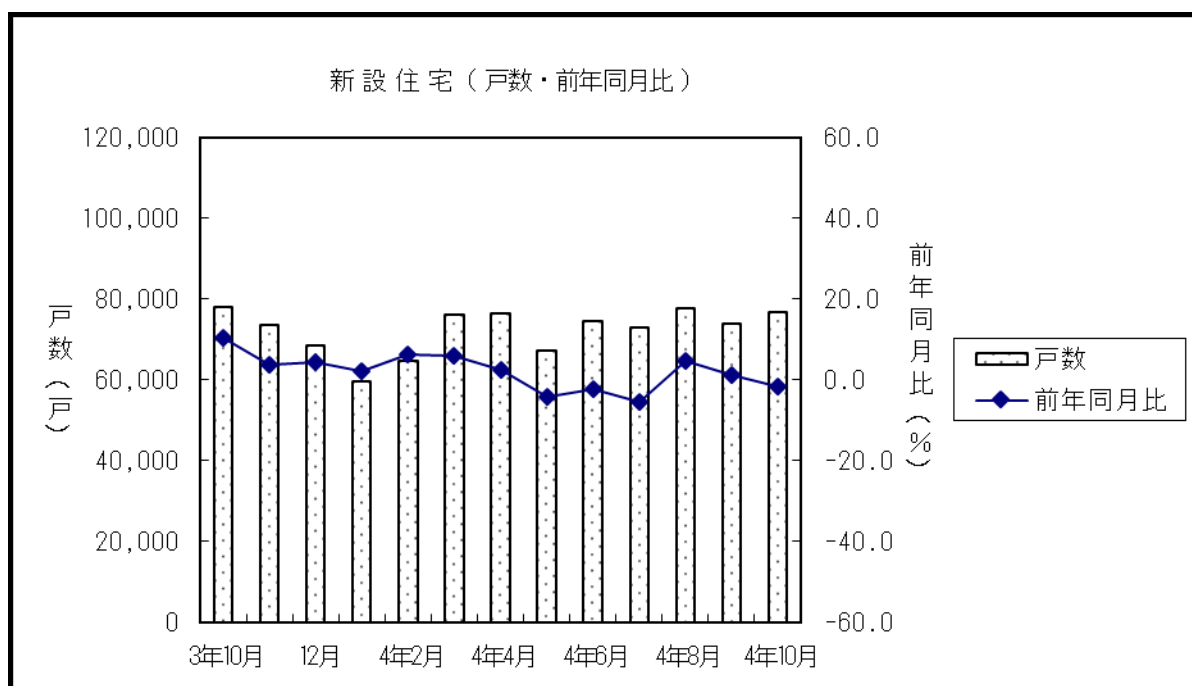
マンションが増加し、一戸建て住宅も増加したため、分譲住宅全体で増加となった。

### 3. 地域別戸数

- 首都圏 総戸数（前年同月比 0.0%減）  
 持家（同 19.0%減），貸家（同 1.5%減），  
 分譲住宅（同 17.7%増）  
 うちマンション（同 37.9%増），うち一戸建住宅（同 3.8%増）
- 中部圏 総戸数（前年同月比 8.0%減）  
 持家（同 18.3%減），貸家（同 2.6%増），  
 分譲住宅（同 1.5%減）  
 うちマンション（同 0.9%減），うち一戸建住宅（同 1.8%減）
- 近畿圏 総戸数（前年同月比 18.4%増）  
 持家（同 14.5%減），貸家（同 41.2%増），  
 分譲住宅（同 7.7%増）  
 うちマンション（同 18.8%増），うち一戸建住宅（同 3.7%減）
- その他地域 総戸数（前年同月比 9.4%減）  
 持家（同 19.7%減），貸家（同 4.7%増），  
 分譲住宅（同 12.0%減）  
 うちマンション（同 35.1%減），うち一戸建住宅（同 2.3%増）

### 4. その他

- 建築工法別
  - ・プレハブは， 11,133戸（前年同月比 12.0%増， 5か月ぶりの増加）
  - ・ツーバイフォーは， 8,865戸（前年同月比 5.3%減， 7か月連続の減少）



## 資料2

## 新設住宅着工・利用関係別戸数, 床面積

(単位:戸, 千m<sup>2</sup>, %)

	新設住宅着工戸数, 床面積												季節調整値						
	総計	新設住宅着工戸数				床面積				持家		貸家		給与住宅		分譲住宅		年率 (千戸)	前月比
		前年比	前年比	前年比	前年比	前年比	前年比	前年比	前年比	前年比	前年比	前年比	前年比	前年比					
平成24年度	893,002	6.2	79,413	4.8	316,532	3.8	320,891	10.7	5,919	-21.9	249,660	4.4							
平成25年度	987,254	10.6	87,313	9.9	352,841	11.5	369,993	15.3	5,272	-10.9	259,148	3.8							
平成26年度	880,470	-10.8	74,007	-15.2	278,221	-21.1	358,340	-3.1	7,867	49.2	236,042	-8.9							
平成27年度	920,537	4.6	75,592	2.1	284,441	2.2	383,678	7.1	5,832	-25.9	246,586	4.5							
平成28年度	974,137	5.8	78,705	4.1	291,783	2.6	427,275	11.4	5,793	-0.7	249,286	1.1							
平成29年度	946,396	-2.8	75,829	-3.7	282,111	-3.3	410,355	-4.0	5,435	-6.2	248,495	-0.3							
平成30年度	952,936	0.7	76,573	1.0	287,710	2.0	390,093	-4.9	7,958	46.4	267,175	7.5							
令和元年度	883,687	-7.3	73,107	-4.5	283,338	-1.5	334,509	-14.2	6,108	-23.2	259,732	-2.8							
令和2年度	812,164	-8.1	66,299	-9.3	263,097	-7.1	303,018	-9.4	6,908	13.1	239,141	-7.9							
令和3年度	865,909	6.6	71,161	7.3	281,279	6.9	330,752	9.2	5,494	-20.5	248,384	3.9							
3.1-3.10	714,677	5.3	58,821	6.3	237,515	10.9	269,335	5.3	4,623	-18.4	203,204	0.1							
4.1-4.10	719,908	0.7	57,876	-1.6	212,008	-10.7	288,362	7.1	4,893	5.8	214,645	5.6							
3.4-3.10	523,678	8.0	43,113	9.3	175,585	13.8	199,740	9.4	3,460	-17.2	144,893	0.9							
4.4-4.10	519,484	-0.8	41,673	-3.3	154,374	-12.1	209,391	4.8	3,825	10.5	151,894	4.8							
3年10月	78,004	10.4	6,390	11.4	26,840	16.6	29,822	14.5	506	-45.2	20,836	0.6	877	3.7					
11月	73,414	3.7	6,143	6.8	25,329	5.5	26,819	1.4	453	-42.6	20,813	6.5	851	-3.0					
12月	68,393	4.2	5,702	5.9	22,731	-0.4	25,222	3.3	513	-34.1	19,927	13.1	838	-1.5					
4年1月	59,690	2.1	4,968	3.0	18,130	-5.6	23,083	16.6	323	-11.5	18,154	-4.9	820	-2.1					
2月	64,614	6.3	5,282	4.7	19,258	-5.6	23,583	4.6	320	-23.8	21,453	23.3	872	6.4					
3月	76,120	6.0	5,953	2.0	20,246	-9.4	32,305	18.6	425	12.4	23,144	6.0	927	6.3					
4月	76,295	2.4	6,134	1.2	21,040	-8.0	29,526	2.4	522	55.4	25,207	12.1	885	-4.6					
5月	67,223	-4.2	5,566	-4.9	21,314	-6.9	25,963	3.5	349	-55.9	19,597	-8.5	828	-6.4					
6月	74,617	-2.2	6,029	-4.2	23,196	-11.3	30,294	1.7	435	-9.8	20,692	4.1	845	2.0					
7月	73,024	-5.4	5,886	-7.3	22,430	-14.0	29,686	1.6	295	-26.4	20,613	-4.0	825	-2.3					
8月	77,731	4.6	6,180	0.5	22,302	-11.1	31,303	8.9	954	78.7	23,172	16.2	903	9.4					
9月	74,004	1.1	5,848	-2.7	22,258	-13.3	30,623	8.4	351	-14.4	20,772	10.2	858	-5.0					
10月	76,590	-1.8	6,030	-5.6	21,834	-18.7	31,996	7.3	919	81.6	21,841	4.8	871	1.5					

## 資料3

## マンション, 分譲一戸建, プレハブ, ツーバイフォー, 着工戸数

(単位:戸, %)

	分譲住宅				プレハブ				ツーバイフォー	
	マンション		分譲に占める割合	一戸建		新設に占める割合			前年比	
		前年比			前年比					
平成24年度	124,027	3.3	49.7	124,536	5.6	134,087	4.6	15.0	110,459	11.9
平成25年度	123,818	-0.2	47.8	133,906	7.5	149,756	11.7	15.2	120,520	9.1
平成26年度	110,215	-11.0	46.7	124,221	-7.2	140,157	-6.4	15.9	111,549	-7.4
平成27年度	118,432	7.5	48.0	126,235	1.6	143,164	2.1	15.6	115,391	3.4
平成28年度	112,354	-5.1	45.1	134,700	6.7	147,594	3.1	15.2	123,572	7.1
平成29年度	108,278	-3.6	43.6	137,849	2.3	136,245	-7.7	14.4	119,695	-3.1
平成30年度	119,683	10.5	44.8	144,905	5.1	130,916	-3.9	13.7	116,690	-2.5
令和元年度	111,615	-6.7	43.0	146,154	0.9	124,575	-4.8	14.1	107,322	-8.0
令和2年度	108,188	-3.1	45.2	129,351	-11.5	107,688	-13.6	13.3	89,580	-16.5
令和3年度	102,762	-5.0	41.4	144,124	11.4	114,282	6.1	13.2	96,450	7.7
3. 1- 3. 10	85,962	-8.2	42.3	115,862	7.2	93,894	2.6	13.1	79,676	3.6
4. 1- 4. 10	91,989	7.0	42.9	121,645	5.0	94,678	0.8	13.2	75,869	-4.8
3. 4- 3. 10	60,016	-11.8	41.4	83,860	12.3	69,494	7.4	13.3	60,139	11.5
4. 4- 4. 10	64,573	7.6	42.5	86,613	3.3	69,470	-0.0	13.4	55,900	-7.0
3年10月	8,436	-14.9	40.5	12,284	15.4	9,939	7.3	12.7	9,364	13.5
11月	8,239	2.4	39.6	12,509	10.0	10,114	4.7	13.8	8,526	-0.4
12月	7,091	15.3	35.6	12,723	12.4	9,466	5.8	13.8	7,816	3.3
4年1月	7,071	-19.4	39.0	11,003	7.7	8,138	4.4	13.6	5,854	-1.3
2月	9,727	43.5	45.3	11,590	10.7	8,376	1.8	13.0	6,194	-5.8
3月	10,618	2.2	45.9	12,439	9.9	8,694	3.7	11.4	7,921	12.7
4月	12,685	17.7	50.3	12,456	7.4	8,711	8.4	11.4	7,648	-2.0
5月	7,569	-19.9	38.6	11,907	0.9	9,019	0.4	13.4	7,195	-8.9
6月	7,855	11.8	38.0	12,689	0.3	10,801	-0.2	14.5	8,148	-8.3
7月	8,053	-11.7	39.1	12,462	1.8	10,128	-6.9	13.9	7,644	-8.0
8月	10,727	34.6	46.3	12,341	4.7	10,417	-2.8	13.4	8,017	-7.4
9月	8,386	15.7	40.4	12,296	6.9	9,261	-8.6	12.5	8,383	-9.1
10月	9,298	10.2	42.6	12,462	1.4	11,133	12.0	14.5	8,865	-5.3

注) マンション (利用関係……分譲住宅, 建て方……共同住宅, 構造……鉄骨鉄筋コンクリート造, 鉄筋コンクリート造, 鉄骨造)  
 一戸建 (利用関係……分譲住宅, 建て方……一戸建)

資料3-1 マンション三大都市圏別（都府県別）着工戸数

(単位：戸、%)

	三大都市圏計		首都圏										中部圏									
	総数	前年比	総数	前年比	埼玉県		千葉県		東京都		神奈川県		総数	前年比	岐阜県		静岡県		愛知県		三重県	
					戸数	前年比	戸数	前年比	戸数	前年比	戸数	前年比			戸数	前年比	戸数	前年比	戸数	前年比	戸数	前年比
令和2年度	88,595	-1.8	54,947	-0.5	5,581	29.7	5,289	7.7	33,247	-4.6	10,830	-3.3	9,205	-10.1	418	-36.3	968	96.3	7,242	-18.8	577	239.4
令和3年度	79,688	-10.1	48,819	-11.2	4,823	-13.6	4,022	-24.0	29,216	-12.1	10,758	-0.7	9,095	-1.2	223	-46.7	303	-68.7	8,423	16.3	146	-74.7
3.1-3.10	68,710	-11.5	43,141	-9.2	3,413	-34.0	3,243	-36.4	26,748	-6.2	9,737	11.5	7,717	-11.4	313	-16.5	350	-56.3	6,771	-2.2	283	-53.6
4.1-4.10	71,398	3.9	43,124	-0.0	4,773	39.8	4,714	45.4	24,163	-9.7	9,474	-2.7	7,570	-1.9	6	-98.1	305	-12.9	6,687	-1.2	572	102.1
3.4-3.10	47,420	-14.9	29,297	-15.6	2,602	-34.2	2,200	-45.3	18,222	-10.4	6,273	-1.8	5,690	-10.0	223	-23.1	132	-82.4	5,189	7.2	146	-66.8
4.4-4.10	49,983	5.4	30,423	3.8	3,114	19.7	3,234	47.0	17,642	-3.2	6,433	2.6	5,133	-9.8	6	-97.3	161	22.0	4,394	-15.3	572	291.8
令和3年10月	6,195	-13.5	3,360	-15.2	696	52.3	83	-72.1	2,067	-11.5	514	-40.9	799	-5.7	56	-	18	-79.5	725	29.7	0	-100.0
11月	5,235	-21.8	3,041	-10.3	326	-43.0	167	307.3	1,620	-23.3	928	39.5	530	4.5	0	-100.0	27	-	503	7.2	0	-
12月	5,618	14.9	3,780	25.1	236	-3.3	175	-3.8	2,853	25.0	516	64.9	438	24.8	0	-	0	-	438	24.8	0	-
令和4年1月	4,693	-34.4	2,957	-42.9	180	-37.7	481	48.5	1,315	-56.8	981	-35.4	474	-14.1	0	-	0	-100.0	474	1.1	0	-
2月	7,841	48.1	5,577	91.1	242	28.7	894	306.4	3,184	105.8	1,257	30.4	915	47.3	0	-100.0	90	-33.3	825	163.6	0	-100.0
3月	8,881	0.4	4,167	-27.5	1,237	270.4	105	-79.0	2,022	-48.6	803	-18.2	1,048	22.7	0	-100.0	54	-	994	24.3	0	-
4月	9,630	19.8	5,585	9.1	667	666.7	297	23.8	2,993	-12.6	1,628	19.1	1,239	29.2	0	-100.0	69	-	1,075	18.8	95	-
5月	5,477	-24.7	3,612	-29.0	857	-3.4	508	413.1	1,612	-47.0	635	-40.2	626	-12.1	0	-	0	-	556	-16.3	70	45.8
6月	5,379	-11.6	3,719	-19.5	112	-55.2	167	-58.6	2,229	-16.7	1,211	-6.4	402	-9.9	6	-89.3	0	-	278	-28.7	118	-
7月	6,113	-19.2	3,532	-12.8	32	-83.5	385	127.8	2,291	-26.5	824	45.1	565	-39.4	0	-	0	-100.0	360	-56.1	205	192.9
8月	8,888	35.4	5,381	26.1	1,063	426.2	974	31.8	2,763	11.4	581	-31.3	969	-13.0	0	-	0	-	885	-18.5	84	200.0
9月	6,653	16.7	3,961	41.7	109	-61.9	247	-47.1	2,395	68.8	1,210	94.2	540	-25.7	0	-100.0	92	29.6	448	-25.2	0	-
10月	7,843	26.6	4,633	37.9	274	-60.6	656	690.4	3,359	62.5	344	-33.1	792	-0.9	0	-100.0	0	-100.0	792	9.2	0	-

	近畿圏														その他の地域	
	総数	前年比	滋賀県		京都府		大阪府		兵庫県		奈良県		和歌山県		総数	前年比
			戸数	前年比	戸数	前年比	戸数	前年比	戸数	前年比	戸数	前年比	戸数	前年比		
令和2年度	24,443	-1.3	756	-8.5	2,904	32.6	14,022	-9.2	6,290	13.6	377	-23.2	94	-66.3	19,593	-8.3
令和3年度	21,774	-10.9	1,806	138.9	2,397	-17.5	14,364	2.4	2,933	-53.4	205	-45.6	69	-26.6	23,074	17.8
3.1-3.10	17,852	-16.8	1,280	198.4	1,552	-24.8	12,143	-8.3	2,517	-54.7	360	224.3	0	-100.0	17,252	7.8
4.1-4.10	20,704	16.0	755	-41.0	2,291	47.6	12,817	5.6	4,326	71.9	243	-32.5	272	-	20,591	19.4
3.4-3.10	12,433	-15.5	997	582.9	1,239	-24.1	8,760	2.0	1,321	-68.9	116	169.8	0	-100.0	12,596	2.2
4.4-4.10	14,427	16.0	47	-95.3	1,510	21.9	9,275	5.9	3,238	145.1	154	32.8	203	-	14,590	15.8
令和3年10月	2,036	-13.6	58	20.8	153	54.5	1,411	-17.1	373	-19.6	41	-4.7	0	-	2,241	-18.4
11月	1,664	-40.5	0	-100.0	149	-79.5	1,185	-2.1	330	-35.4	0	-100.0	0	-	3,004	121.5
12月	1,400	-7.7	101	48.5	228	-2.1	877	4.0	194	-41.7	0	-	0	-100.0	1,473	16.8
令和4年1月	1,262	-11.4	0	-100.0	356	123.9	561	-32.0	297	-16.1	48	-	0	-	2,378	46.7
2月	1,349	-23.1	0	-100.0	143	-	812	-18.7	284	-28.8	41	-83.2	69	-	1,886	27.0
3月	3,666	63.7	708	742.9	282	83.1	2,169	39.1	507	14.4	0	-	0	-	1,737	12.1
4月	2,806	42.9	0	-	322	119.0	1,647	4.3	752	216.0	3	-	82	-	3,055	11.7
5月	1,239	-15.9	0	-	87	-58.4	856	-26.0	296	171.6	0	-	0	-	2,092	-3.6
6月	1,258	24.1	0	-100.0	234	431.8	794	152.9	230	127.7	0	-	0	-	2,476	162.8
7月	2,016	-22.0	0	-100.0	153	-38.3	1,422	-24.5	431	63.3	10	-	0	-	1,940	25.2
8月	2,538	114.5	47	-51.5	356	232.7	1,720	90.3	359	378.7	0	-	56	-	1,839	31.0
9月	2,152	-1.1	0	-100.0	170	-48.6	1,561	3.2	215	33.5	141	88.0	65	-	1,733	11.7
10月	2,418	18.8	0	-100.0	188	22.9	1,275	-9.6	955	156.0	0	-100.0	0	-	1,455	-35.1

\* マンション：利用関係…分譲住宅、建て方…共同住宅、構造…鉄骨鉄筋コンクリート造・鉄筋コンクリート造・鉄骨造

	首都圏								中部圏							
	総数		持家		貸家		分譲		総数		持家		貸家		分譲	
	前年比	前年比	前年比	前年比	前年比	前年比	前年比	前年比	前年比	前年比	前年比	前年比	前年比	前年比	前年比	
平成26年度	309,191	-8.4	59,849	-20.7	125,560	-2.7	120,690	-7.9	99,112	-14.2	42,512	-22.4	33,414	-7.8	22,393	-6.7
平成27年度	318,142	2.9	59,880	0.1	134,912	7.4	121,898	1.0	104,625	5.6	43,317	1.9	37,711	12.9	22,931	2.4
平成28年度	343,148	7.9	59,672	-0.3	153,742	14.0	128,393	5.3	108,451	3.7	43,926	1.4	40,915	8.5	23,152	1.0
平成29年度	327,384	-4.6	56,756	-4.9	148,557	-3.4	120,538	-6.1	107,562	-0.8	41,945	-4.5	39,736	-2.9	25,256	9.1
平成30年度	327,128	-0.1	57,662	1.6	140,539	-5.4	126,343	4.8	113,998	6.0	43,099	2.8	40,567	2.1	29,120	15.3
令和元年度	300,309	-8.2	57,329	-0.6	122,971	-12.5	118,358	-6.3	108,608	-4.7	42,940	-0.4	34,460	-15.1	30,300	4.1
令和2年度	285,860	-4.8	56,141	-2.1	118,499	-3.6	109,473	-7.5	93,904	-13.5	38,853	-9.5	28,318	-17.8	25,353	-16.3
令和3年度	297,152	4.0	61,265	9.1	126,574	6.8	107,831	-1.5	103,521	10.2	41,495	6.8	33,016	16.6	28,421	12.1
令和3年10月	26,843	14.7	5,830	20.6	12,409	22.8	8,359	0.6	9,044	6.1	3,891	12.2	2,618	10.3	2,445	8.2
11月	22,835	-1.7	5,232	3.1	9,277	-5.2	8,222	-0.0	8,786	5.6	3,887	12.3	2,662	-2.7	2,160	16.6
12月	24,015	12.0	5,080	3.4	9,785	10.5	9,091	21.9	8,163	4.0	3,315	-0.3	2,750	-0.0	2,080	20.1
令和4年1月	22,468	-1.7	4,415	-2.5	10,216	15.4	7,665	-18.8	6,662	-3.9	2,761	-5.9	1,959	-2.2	1,920	6.6
2月	25,422	21.0	4,608	-0.2	10,619	18.6	10,123	41.1	8,477	20.7	3,080	1.0	2,734	41.1	2,634	30.1
3月	26,258	-0.0	4,351	-9.8	12,857	17.5	8,991	-13.2	8,893	6.6	2,975	-7.9	3,079	14.4	2,726	15.8
4月	26,111	6.7	4,544	-5.2	10,970	10.8	10,517	8.5	8,651	-5.2	3,101	-10.8	2,485	-18.5	2,987	19.1
5月	23,282	-9.8	4,422	-12.1	10,145	-1.9	8,665	-16.0	7,864	-0.7	3,154	-0.7	2,362	-9.2	2,281	7.1
6月	24,841	-5.2	4,912	-11.6	10,681	0.3	9,101	-6.9	8,775	-3.2	3,320	-14.1	3,327	9.3	2,101	-1.5
7月	25,351	2.5	4,970	-8.8	11,665	13.7	8,647	-3.6	8,048	-17.6	3,252	-16.7	2,612	-16.9	2,143	-19.9
8月	26,480	5.9	4,756	-12.5	10,957	7.5	10,430	13.9	9,131	-0.2	3,299	-8.1	3,113	10.4	2,609	-4.2
9月	26,047	12.9	4,951	-9.6	11,795	17.1	9,265	24.1	8,146	-3.9	3,226	-9.7	2,825	10.5	2,059	-10.0
10月	26,838	-0.0	4,723	-19.0	12,229	-1.5	9,838	17.7	8,319	-8.0	3,179	-18.3	2,685	2.6	2,408	-1.5

	近畿圏							その他								
	総数		持家		貸家		分譲		総数		持家		貸家		分譲	
	前年比	前年比	前年比	前年比	前年比	前年比	前年比	前年比	前年比	前年比	前年比	前年比	前年比	前年比	前年比	
平成26年度	133,118	-10.4	33,145	-21.5	53,563	1.7	45,142	-14.9	339,049	-12.0	142,715	-20.9	145,803	-4.1	47,817	-6.2
平成27年度	138,247	3.9	34,487	4.0	54,153	1.1	48,517	7.5	359,523	6.0	146,757	2.8	156,902	7.6	53,240	11.3
平成28年度	141,981	2.7	36,578	6.1	59,866	10.5	45,012	-7.2	380,557	5.9	151,607	3.3	172,752	10.1	52,729	-1.0
平成29年度	136,197	-4.1	34,626	-5.3	58,442	-2.4	42,613	-5.3	375,253	-1.4	148,784	-1.9	163,620	-5.3	60,088	14.0
平成30年度	145,225	6.6	36,088	4.2	58,058	-0.7	50,152	17.7	366,585	-2.3	150,861	1.4	150,929	-7.8	61,560	2.4
令和元年度	135,857	-6.5	36,544	1.3	50,912	-12.3	47,324	-5.6	338,913	-7.5	146,525	-2.9	126,166	-16.4	63,750	3.6
令和2年度	128,116	-5.7	33,755	-7.6	47,938	-5.8	45,372	-4.1	304,284	-10.2	134,348	-8.3	108,263	-14.2	58,943	-7.5
令和3年度	136,012	6.2	35,795	6.0	55,716	16.2	43,459	-4.2	329,224	8.2	142,724	6.2	115,446	6.6	68,673	16.5
令和3年10月	11,753	6.3	3,446	15.1	4,355	13.0	3,887	-6.7	30,364	9.7	13,673	16.7	10,440	7.5	6,145	2.9
11月	11,450	-5.4	3,272	3.1	4,455	11.5	3,534	-24.9	30,343	11.7	12,938	5.2	10,425	4.9	6,897	44.9
12月	10,201	-2.4	2,994	-2.4	3,947	1.6	3,239	-5.6	26,014	0.5	11,342	-1.5	8,740	-2.1	5,517	10.3
令和4年1月	8,729	0.1	2,420	-5.7	3,520	16.9	2,759	-10.8	21,831	9.5	8,534	-7.0	7,388	24.7	5,810	22.2
2月	8,873	-14.1	2,377	-15.9	3,430	-14.3	3,008	-13.4	21,842	-2.5	9,193	-7.1	6,800	-11.3	5,688	20.4
3月	13,175	14.6	2,586	-10.9	5,168	13.1	5,395	35.7	27,794	8.2	10,334	-9.2	11,201	23.9	6,032	17.6
4月	13,094	-0.7	2,684	-11.7	5,868	-5.3	4,524	15.2	28,439	2.5	10,711	-7.4	10,203	5.4	7,179	13.0
5月	9,691	-5.6	2,528	-10.8	4,228	11.1	2,887	-10.6	26,386	0.7	11,210	-5.4	9,228	10.8	5,764	0.2
6月	11,688	1.0	3,034	-5.1	5,450	2.3	3,140	4.9	29,313	-0.6	11,930	-11.8	10,836	0.5	6,350	27.6
7月	11,445	-13.2	2,903	-6.5	4,641	-16.8	3,847	-13.2	28,180	-4.4	11,305	-16.9	10,768	5.1	5,976	10.6
8月	12,691	13.4	2,822	-10.2	5,411	9.3	4,342	40.8	29,429	1.7	11,425	-11.6	11,822	9.8	5,791	16.6
9月	12,090	-2.8	2,830	-16.3	5,318	6.8	3,862	-2.7	27,721	-5.0	11,251	-14.9	10,685	0.4	5,586	8.8
10月	13,918	18.4	2,948	-14.5	6,151	41.2	4,186	7.7	27,515	-9.4	10,984	-19.7	10,931	4.7	5,409	-12.0

## 令和 4 年 10 月の建築物の着工床面積（概要）

## 〔民間非居住建築物〕

前年同月と比較すると、工場は増加したが、事務所、店舗及び倉庫が減少したため、全体で減少となった。

1. 全建築物の着工床面積は 990万㎡、前年同月比 18.1%減

○2か月連続の減少

○公共の建築主は 42万㎡（前年同月比 13.1%減、4か月連続の減少）

○民間の建築主は 948万㎡（同 18.3%減、2か月連続の減少）

2. 民間建築主

○居住用は 624万㎡（前年同月比 7.0%減、2か月連続の減少）

○非居住用は 324万㎡（同 33.9%減、2か月連続の減少）

## ① 主な用途別（民間非居住用）

・ 鉱業，採石業，砂利採取業，建設業用は	10万㎡	（前年同月比	22.4%増）
・ 製 造 業用は	80万㎡	（ 同	2.4%減）
・ 情 報 通 信 業用は	9万㎡	（ 同	506.9%増）
・ 卸 売 業 ， 小 売 業用は	44万㎡	（ 同	37.6%減）
・ 金 融 業 ， 保 険 業用は	2万㎡	（ 同	4.6%減）
・ 不 動 産 業用は	11万㎡	（ 同	91.8%減）
・ 宿 泊 業 ， 飲 食 サービス業用は	11万㎡	（ 同	50.0%減）
・ 医 療 ， 福 祉用は	50万㎡	（ 同	13.8%増）
・ そ の 他 の サービス業用は	29万㎡	（ 同	1.0%減）

## ② 主な使途別（民間非居住用）

・ 事 務 所 は	43万㎡	（前年同月比	74.7%減、	先月の増加から再びの減少）
・ 店 舗 は	33万㎡	（ 同	13.2%減、	2か月連続の減少）
・ 工 場 は	73万㎡	（ 同	11.7%増、	13か月連続の増加）
・ 倉 庫 は	63万㎡	（ 同	37.6%減、	2か月連続の減少）



## 着工建築物用途別・用途別床面積の推移（民間建築主）

（単位：棟、千㎡、％）

	非居住計（民間）			[ 使 途 別 ]												[ 用 途 別 ]								
	棟 数		床 面 積	事 務 所		店 舗		工 場		倉 庫		鉱業、採石業、砂利採取業、建設業用			製造業用			情報通信業用						
				棟 数	床 面 積	棟 数	床 面 積	棟 数	床 面 積	棟 数	床 面 積	棟 数	床 面 積	棟 数	床 面 積	棟 数	床 面 積	棟 数	床 面 積					
			前年比																					
平成24年度	73,078	44,559	10.0	9,503	5,315	5.5	9,619	7,403	43.1	7,602	8,203	14.4	12,493	6,248	16.6	3,245	727	2.4	10,456	7,762	-1.8	548	344	-41.7
平成25年度	75,056	47,859	7.4	9,515	4,999	-5.9	10,034	8,326	12.5	7,356	7,890	-3.8	12,955	6,842	9.5	3,342	875	20.3	9,910	8,061	3.9	540	329	-4.5
平成26年度	72,143	45,013	-5.9	9,503	5,097	2.0	9,433	7,112	-14.6	7,497	7,482	-5.2	12,560	8,003	17.0	3,748	955	9.1	10,348	7,920	-1.7	461	600	82.5
平成27年度	71,923	44,098	-2.0	10,112	5,261	3.2	8,509	6,029	-15.2	7,938	8,739	16.8	13,198	7,921	-1.0	4,281	1,045	9.5	11,243	8,976	13.3	619	328	-45.3
平成28年度	73,324	45,299	2.7	10,289	5,805	10.3	8,275	5,570	-7.6	7,918	8,162	-6.6	14,067	8,496	7.3	4,061	1,118	6.9	11,007	8,624	-3.9	643	420	27.9
平成29年度	74,955	47,293	4.4	10,463	5,536	-4.6	7,749	5,493	-1.4	8,019	9,073	11.2	14,100	9,768	15.0	4,214	1,148	2.7	11,782	9,701	12.5	578	359	-14.5
平成30年度	72,844	46,037	-2.7	10,196	5,322	-3.9	7,248	5,179	-5.7	8,282	9,889	9.0	13,789	8,625	-11.7	4,186	1,217	6.0	12,489	11,017	13.6	458	454	26.4
令和元年度	69,621	43,019	-6.6	10,692	5,442	2.3	6,158	4,118	-20.5	7,279	7,638	-22.8	13,765	9,904	14.8	4,219	1,056	-13.3	11,049	9,029	-18.0	474	415	-8.5
令和2年度	61,217	40,030	-6.9	9,599	5,047	-7.3	5,010	4,035	-2.0	6,139	5,827	-23.7	13,963	11,741	18.6	4,488	1,135	7.5	9,358	6,802	-24.7	406	405	-2.5
令和3年度	62,172	43,738	9.3	10,051	6,796	34.6	5,457	4,174	3.4	6,741	7,081	21.5	12,588	13,249	12.8	4,651	1,040	-8.3	10,805	8,415	23.7	382	635	56.9
3.1-3.10	51,295	35,997	8.1	8,434	6,116	46.7	4,425	3,547	20.1	5,194	5,487	12.0	10,669	10,074	3.9	3,915	870	-16.5	8,169	6,378	13.1	329	518	54.8
4.1-4.10	52,549	37,332	3.7	8,015	4,390	-28.2	4,822	3,466	-2.3	6,144	7,331	33.6	10,180	11,663	15.8	3,624	795	-8.6	9,547	8,503	33.3	388	425	-18.0
3.4-3.10	37,555	26,158	9.9	6,201	4,836	75.7	3,241	2,511	21.6	3,868	4,125	13.4	7,826	7,011	-0.2	2,952	657	-12.7	6,053	4,715	13.7	235	472	99.9
4.4-4.10	38,802	27,629	5.6	5,820	3,401	-29.7	3,545	2,518	0.3	4,493	5,639	36.7	7,610	8,377	19.5	2,667	602	-8.4	6,878	6,439	36.6	310	304	-35.6
3年10月	5,471	4,900	48.8	852	1,697	442.8	469	377	34.5	606	651	30.9	1,059	1,001	13.8	377	78	-3.5	997	816	35.4	35	15	-61.9
11月	5,474	3,412	10.4	834	381	12.2	463	267	-39.2	637	606	62.3	1,162	1,204	36.7	378	71	-15.9	1,084	717	60.4	39	27	142.0
12月	5,396	4,466	35.6	821	590	-12.6	476	448	-9.5	585	659	45.5	1,030	1,747	125.9	364	119	41.0	999	920	68.5	30	15	-86.8
4年1月	4,386	2,937	-1.7	763	351	13.2	404	252	12.1	500	480	17.0	851	996	17.8	295	50	-29.6	923	626	20.8	24	11	-7.3
2月	4,513	3,459	12.3	673	297	-40.9	431	385	25.4	568	554	7.1	862	1,215	50.5	316	68	-1.7	840	669	29.7	22	40	43.9
3月	4,848	3,306	-12.3	759	342	-27.1	442	310	-38.4	583	657	51.5	857	1,076	-23.7	346	74	3.7	906	769	22.3	32	70	1,014.2
4月	5,330	4,503	22.3	815	506	1.9	485	401	13.0	644	957	106.8	1,080	1,492	19.1	437	104	4.4	935	1,107	107.2	36	17	57.9
5月	5,372	3,707	-7.0	825	376	-45.1	531	337	-24.2	648	893	22.5	1,000	1,143	12.4	346	78	-29.0	977	944	23.9	44	44	-87.0
6月	5,666	4,539	13.1	880	485	-1.9	586	399	8.5	670	1,062	37.1	1,148	1,522	32.5	400	90	-24.2	993	1,175	76.4	43	48	47.2
7月	5,702	4,639	32.6	885	710	52.6	539	437	29.2	600	695	22.1	1,098	1,485	56.4	385	90	-10.4	960	774	15.2	34	17	29.1
8月	5,610	3,708	33.8	806	376	-38.7	511	298	2.3	633	723	51.3	1,090	1,209	121.3	355	85	15.5	1,025	831	37.9	43	57	549.1
9月	5,487	3,295	-0.3	777	519	34.9	427	317	-5.6	640	583	26.3	1,125	900	-17.9	348	60	-22.8	1,021	812	22.6	36	30	-42.8
10月	5,635	3,238	-33.9	832	428	-74.7	466	327	-13.2	658	727	11.7	1,069	625	-37.6	396	95	22.4	967	796	-2.4	74	91	506.9

（注）四捨五入の関係で一致しないことがある。

## 着工建築物用途別・使途別床面積の推移（民間建築主）

（単位：棟、千㎡、％）

	卸売業、小売業用			金融業、保険業用			不動産業用			宿泊業、飲食サービス業用			医療、福祉用			その他のサービス業用		
	棟数	床面積		棟数	床面積		棟数	床面積		棟数	床面積		棟数	床面積		棟数	床面積	
			前年比			前年比			前年比			前年比			前年比			前年比
平成24年度	11,800	9,017	40.0	666	466	-2.2	2,248	2,184	19.8	3,815	1,238	26.9	10,246	8,212	-15.7	10,468	3,657	13.9
平成25年度	12,077	10,159	12.7	656	654	40.2	2,164	1,499	-31.4	4,019	1,427	15.3	11,256	10,019	22.0	11,154	4,572	25.0
平成26年度	11,462	8,773	-13.6	667	414	-36.7	2,119	1,767	17.9	3,635	1,401	-1.8	9,742	8,252	-17.6	10,766	3,825	-16.3
平成27年度	10,300	7,495	-14.6	746	698	68.5	2,604	2,305	30.5	3,923	1,797	28.3	8,450	6,245	-24.3	11,238	4,100	7.2
平成28年度	10,234	7,502	0.1	690	339	-51.5	3,435	2,048	-11.1	4,287	2,721	51.4	8,765	6,530	4.6	10,583	3,796	-7.4
平成29年度	9,597	6,918	-7.8	616	567	67.6	3,200	2,674	30.5	4,848	3,597	32.2	8,399	5,557	-14.9	10,491	3,347	-11.8
平成30年度	9,063	6,640	-4.0	519	423	-25.5	3,144	2,038	-23.8	4,896	3,544	-1.5	7,665	4,838	-12.9	10,448	3,731	11.5
令和元年度	7,681	5,332	-19.7	491	324	-23.5	3,189	2,683	31.7	5,137	3,200	-9.7	7,386	5,108	5.6	11,476	3,519	-5.7
令和2年度	6,901	5,274	-1.1	470	247	-23.5	2,453	2,786	3.8	3,145	1,966	-38.5	6,790	4,355	-14.7	8,579	3,419	-2.8
令和3年度	7,445	5,925	12.3	477	456	84.2	2,550	3,000	7.7	3,759	1,853	-5.7	6,335	4,350	-0.1	8,933	3,194	-6.6
3.1-3.10	6,033	4,895	27.9	392	384	116.8	2,063	3,170	51.4	2,773	1,676	-15.6	5,423	3,746	-1.4	7,607	2,624	-9.0
4.1-4.10	6,110	4,586	-6.3	374	291	-24.1	2,154	1,296	-59.1	4,189	1,486	-11.3	5,201	3,732	-0.4	7,946	2,665	1.6
3.4-3.10	4,439	3,518	32.4	276	302	127.4	1,452	2,295	67.5	2,060	1,289	-0.4	3,841	2,624	0.9	5,383	1,927	-9.6
4.4-4.10	4,425	3,274	-6.9	263	219	-27.5	1,582	1,056	-54.0	3,211	1,155	-10.4	3,789	2,708	3.2	5,850	1,958	1.6
3年10月	676	698	90.2	36	16	38.6	187	1,334	366.9	302	221	38.8	616	443	20.6	704	291	25.4
11月	663	526	-12.3	33	40	131.1	284	119	3.7	335	104	-44.0	529	347	10.6	705	233	-4.5
12月	658	568	-11.2	57	42	163.6	242	346	-18.9	386	129	29.7	553	355	11.7	749	327	-5.6
4年1月	511	341	12.9	38	26	107.7	210	106	-76.8	257	88	-41.7	457	316	-12.3	655	152	-13.3
2月	617	579	25.6	30	11	-48.6	159	66	-80.5	345	165	14.5	483	319	-12.3	657	253	-10.3
3月	557	392	-36.2	43	35	-27.0	203	68	-13.8	376	78	-14.8	472	389	-2.0	784	302	26.4
4月	656	567	22.5	42	20	-57.4	242	232	102.2	412	232	101.1	472	414	-19.3	754	265	-21.5
5月	650	421	-38.4	45	62	339.7	179	52	-68.5	473	121	-59.6	474	325	23.5	797	181	-4.5
6月	634	453	-4.5	46	22	14.8	235	288	70.8	464	125	-15.6	510	379	-0.9	885	272	-25.0
7月	639	647	59.6	44	32	-80.0	221	207	51.4	479	304	73.0	540	343	1.3	971	485	68.0
8月	612	368	-6.4	31	14	-10.7	252	85	-67.0	536	118	-49.8	570	379	24.6	689	191	-5.6
9月	592	383	-4.6	32	54	92.3	230	82	-31.3	397	144	52.2	628	363	-4.3	892	276	8.2
10月	642	436	-37.6	23	15	-4.6	223	110	-91.8	450	111	-50.0	595	504	13.8	862	288	-1.0

（注）四捨五入の関係で一致しないことがある。

建築着工統計調査報告

(令和4年10月分)

表1. 建築物：総括表

		床面積の合計			工事費予定額		
		千平方メートル	対前月比(%)	対前年同月比(%)	百万円	対前月比(%)	対前年同月比(%)
建築物計		9,902	2.2	△18.1	2,302,536	3.6	△17.0
建築主別	公共	420	27.0	△13.1	127,065	15.7	△21.1
	国	36	△24.0	△50.4	11,910	△44.2	△59.3
	都道府県	99	63.9	△16.1	31,735	25.6	△31.3
	市区町村	286	27.8	△2.7	83,420	32.0	△2.5
	民間	9,482	1.3	△18.3	2,175,471	3.0	△16.7
会社	会社	5,154	△4.4	△24.2	1,143,178	△6.6	△25.8
	会社でない団体	859	73.6	14.1	316,077	83.2	20.4
	個人	3,469	△0.2	△14.6	716,216	△0.1	△11.4
用途別	居住用	6,303	3.3	△6.9	1,347,391	3.5	△3.0
	居住専用	5,939	2.1	△6.2	1,234,348	2.9	△1.7
	居住産業併用	363	27.4	△16.1	113,043	10.5	△15.6
非居住用	非居住用	3,599	0.3	△32.4	955,145	3.7	△30.9
	農林水産業用	116	1.8	△43.9	17,178	△6.3	△25.4
	鉱業、採石業、砂利採取業、建設業用	95	56.9	22.7	21,488	125.5	37.4
	製造業用	796	△2.2	△3.1	199,897	△13.4	27.4
	電気・ガス・熱供給・水道業用	77	166.4	73.0	20,308	152.0	21.2
	情報通信業用	91	200.6	502.4	43,697	79.0	1,115.6
	運輸業用	388	△49.0	△31.3	63,018	△43.0	△17.1
	卸売業、小売業用	460	19.8	△35.2	96,642	29.6	△10.1
	金融業、保険業用	15	△71.7	△4.6	6,089	△77.5	49.0
	不動産業用	110	33.9	△91.8	28,303	13.0	△94.5
	宿泊業、飲食サービス業用	111	△24.3	△49.9	45,168	△23.5	△50.3
	教育、学習支援業用	288	12.7	23.7	79,284	8.6	35.3
	医療、福祉用	511	29.6	△0.2	160,966	39.4	△3.2
	その他のサービス業用	306	5.6	3.1	89,390	11.5	51.4
	公務用	121	17.1	△34.2	43,944	△3.9	△41.5
その他	114	60.2	24.2	39,773	102.5	128.7	
構造別	木造	4,334	△0.9	△11.2	766,119	△1.6	△9.8
	非木造	5,567	4.7	△22.8	1,536,417	6.4	△20.1
	鉄骨鉄筋コンクリート造	214	190.6	△2.5	90,009	208.3	5.1
	鉄筋コンクリート造	1,809	△6.3	11.8	536,979	△1.3	7.4
	鉄骨造	3,452	7.1	△35.0	900,244	4.5	△32.5
	コンクリートブロック造	6	1.8	46.6	1,238	5.9	51.4
その他	86	6.3	42.5	7,947	△7.0	109.8	

表2. 建築物：建築主別、用途別 床面積の合計（千平方メートル）

用途別	建築主別		公		共		民		間	
	千平方メートル	対前年同月比(%)	計	対前年同月比(%)	計	対前年同月比(%)	計	対前年同月比(%)	計	対前年同月比(%)
合計	9,902	△18.1	420	△13.1	9,482	△18.3				
居住用	6,303	△6.9	59	7.6	6,244	△7.0				
居住専用	5,939	△6.2	58	23.7	5,881	△6.4				
居住産業併用	363	△16.1	1	△89.3	363	△14.8				
非居住用	3,599	△32.4	361	△15.7	3,238	△33.9				
農林水産業用	116	△43.9	4	△63.5	112	△42.9				
鉱業、採石業、砂利採取業、建設業用	95	22.7	0	424.5	95	22.4				
製造業用	796	△3.1	0	△100.0	796	△2.4				
電気・ガス・熱供給・水道業用	77	73.0	4	△50.3	73	97.6				
情報通信業用	91	502.4	0	△100.0	91	506.9				
運輸業用	388	△31.3	2	140.6	386	△31.5				
卸売業、小売業用	460	△35.2	24	107.1	436	△37.6				
金融業、保険業用	15	△4.6	0	-	15	△4.6				
不動産業用	110	△91.8	0	-	110	△91.8				
宿泊業、飲食サービス業用	111	△49.9	0	△29.7	111	△50.0				
教育、学習支援業用	288	23.7	168	23.0	120	24.8				
医療、福祉用	511	△0.2	6	△91.0	504	13.8				
その他のサービス業用	306	3.1	18	190.7	288	△1.0				
公務用	121	△34.2	117	△26.8	4	△84.5				
その他	114	24.2	17	△17.8	97	36.2				

表3. 建築物：構造別、用途別 床面積の合計（千平方メートル）

用途別	構造別		木		非木		造		造	
	千平方メートル	対前年同月比(%)	計	対前年同月比(%)	計	対前年同月比(%)	計	対前年同月比(%)	計	対前年同月比(%)
合計	9,902	△18.1	4,334	△11.2	5,567	△22.8				
居住用	6,303	△6.9	4,034	△11.2	2,269	2.0				
居住専用	5,939	△6.2	3,992	△11.2	1,947	6.1				
居住産業併用	363	△16.1	42	△4.3	322	△17.5				
非居住用	3,599	△32.4	300	△11.8	3,299	△33.9				
農林水産業用	116	△43.9	34	△58.3	82	△34.4				
鉱業、採石業、砂利採取業、建設業用	95	22.7	23	41.7	72	17.5				
製造業用	796	△3.1	12	28.9	784	△3.4				
電気・ガス・熱供給・水道業用	77	73.0	5	38.8	72	75.9				
情報通信業用	91	502.4	1	△45.8	90	565.4				
運輸業用	388	△31.3	2	△54.8	386	△31.1				
卸売業、小売業用	460	△35.2	18	12.1	442	△36.3				
金融業、保険業用	15	△4.6	1	△8.5	15	△4.4				
不動産業用	110	△91.8	11	71.1	99	△92.5				
宿泊業、飲食サービス業用	111	△49.9	27	11.5	84	△57.5				
教育、学習支援業用	288	23.7	14	△24.1	274	27.9				
医療、福祉用	511	△0.2	95	△7.6	416	1.7				
その他のサービス業用	306	3.1	35	3.0	271	3.1				
公務用	121	△34.2	6	34.8	114	△36.0				
その他	114	24.2	16	3.9	98	28.3				

表4. 新設住宅：総括表

	戸数			床面積の合計		
	戸	対前月比(%)	対前年同月比(%)	千平方メートル	対前月比(%)	対前年同月比(%)
新設住宅計	76,590	3.5	△1.8	6,030	3.1	△5.6
業主別	968	160.2	35.8	54	129.7	17.1
民間	75,622	2.7	△2.2	5,975	2.6	△5.8
利用関係別	21,834	△1.9	△18.7	2,519	△2.2	△19.8
持家	31,996	4.5	7.3	1,511	7.6	9.2
貸与住宅	919	161.8	81.6	51	64.1	46.9
分譲住宅	21,841	5.1	4.8	1,949	6.0	6.5
資金別	68,339	△0.1	△3.7	5,327	△0.1	△7.6
民間資金	8,251	47.1	17.1	703	36.3	12.0
公的資金	946	162.8	52.3	52	128.7	34.4
公営住宅	2,477	△0.6	△20.1	246	△4.0	△20.4
住宅金融機構融資住宅	0	-	-	0	-	-
都市再生機構建設住宅	4,828	75.1	45.2	404	71.2	44.9
その他の住宅	42,849	1.1	△7.7	3,958	0.2	△11.3
構造別	33,741	6.7	6.8	2,072	9.0	7.6
木造	552	95.1	89.7	25	107.7	28.9
非木造	21,281	3.4	7.5	1,224	8.5	16.1
鉄骨鉄筋コンクリート造	11,808	11.2	3.5	814	8.6	△3.6
鉄筋コンクリート造	39	△18.8	39.3	4	△13.8	47.1
鉄骨造	61	△33.0	△14.1	5	△26.8	△1.6
コンクリートブロック造						
その他						

表5. 新設住宅：資金別、利用関係別 戸数 (戸)

利用関係別	合計		民間資金住宅		公的資金住宅			
	計	対前年同月比(%)	計	対前年同月比(%)	計	対前年同月比(%)	住宅金融機構	対前年同月比(%)
合計	76,590	△1.8	68,339	△3.7	8,251	17.1	2,477	△20.1
持家	21,834	△18.7	19,819	△18.7	2,015	△18.4	816	△28.1
貸与住宅	31,996	7.3	28,991	4.5	3,005	44.7	400	△22.5
給与住宅	919	81.6	866	126.1	53	△56.9	4	△42.9
分譲住宅	21,841	4.8	18,663	1.1	3,178	33.5	1,257	△12.9

表6. 新設住宅：構造別、建て方別 利用関係別 戸数 (戸)

構造別・建て方別	利用関係別	合計				
		合計	持家	貸家	給与住宅	分譲住宅
合計	計	76,590	21,834	31,996	919	21,841
	一戸建住宅	34,821	21,651	579	129	12,462
	長屋建住宅	7,306	120	7,114	51	21
	共同住宅	34,463	63	24,303	739	9,358
木造	計	42,849	19,157	11,402	212	12,078
	一戸建住宅	31,671	19,074	495	97	12,005
	長屋建住宅	5,478	71	5,373	21	13
	共同住宅	5,700	12	5,534	94	60
非木造	計	33,741	2,677	20,594	707	9,763
	一戸建住宅	3,150	2,577	84	32	457
	長屋建住宅	1,828	49	1,741	30	8
	共同住宅	28,763	51	18,769	645	9,298

表7. 枠組壁工法(ツーバイ・フォー) 新設住宅 戸数 (戸)

利用関係別	合計		持家		貸家		給与住宅		分譲住宅	
	戸	対前年同月比(%)	戸	対前年同月比(%)	戸	対前年同月比(%)	戸	対前年同月比(%)	戸	対前年同月比(%)
木造	8,865	△5.3	2,591	△17.4	5,244	1.5	17	△62.2	1,013	0.1

表8. プレハブ新設住宅 戸数 (戸)

構造別	戸	対前年同月比(%)	利用関係別	戸	対前年同月比(%)
合計	11,133	12.0	持家	2,828	△19.5
木造	1,022	△4.3	貸与住宅	7,227	21.2
鉄筋コンクリート造	840	803.2	給与住宅	648	1,222.4
鉄骨造	9,271	5.6	分譲住宅	430	4.1

表9. 都道府県別・地域別・都市圏別：総括表

総数	建築物				新設住宅				
	床面積の合計		工事費予定額 百万円	戸数の合計		床面積の合計		資金別	
	千平方メートル	対前年同月比 %		戸	対前年同月比 %	千平方メートル	対前年同月比 %	民間資金 戸	公的資金 戸
	9,902	△18.1	2,302,536	76,590	△1.8	6,030	△5.6	68,339	8,251
北海道	359	△21.8	75,458	2,657	△12.7	221	△16.1	2,476	181
青森	73	△1.1	13,745	454	△7.3	44	△16.1	436	18
岩手	92	△26.0	17,474	666	△6.7	54	△7.0	650	16
宮城	189	0.9	36,648	1,569	7.0	124	△4.3	1,377	192
秋田	41	△33.9	7,257	300	△19.1	28	△27.3	272	28
山形	57	△24.9	11,154	319	△34.8	31	△31.9	313	6
福島	161	12.5	51,692	775	△15.2	78	△9.8	734	41
茨城	328	1.5	54,988	1,289	△16.7	121	△20.1	1,186	103
栃木	158	△12.0	34,445	826	△25.9	80	△32.3	758	68
群馬	181	△6.1	39,749	950	3.3	92	1.4	928	22
埼玉県	508	△21.6	101,241	4,623	△7.9	386	△9.7	4,105	518
千葉県	529	△22.8	109,002	4,154	10.7	324	4.6	3,597	557
東京都	1,208	△44.5	400,525	12,835	2.3	849	10.2	10,649	2,186
神奈川県	492	△18.1	116,342	5,226	△5.4	389	△7.0	4,955	271
新潟	187	8.3	40,737	1,078	3.2	103	6.0	991	87
富山	95	7.6	27,001	464	△5.3	41	△18.7	399	65
石川	91	2.1	21,380	607	3.4	55	△8.6	572	35
福井	64	△57.1	13,181	396	△36.0	36	△42.3	380	16
山梨	76	6.5	15,920	537	9.4	50	10.0	466	71
長野	202	29.4	50,249	1,085	△7.5	99	△12.7	920	165
岐阜	175	△3.4	32,219	1,015	5.2	91	△8.1	948	67
静岡県	334	△0.7	71,536	1,641	△21.1	154	△21.9	1,481	160
愛知県	667	△7.6	144,914	4,834	△5.2	419	△6.4	4,177	657
三重	153	11.1	34,293	829	△8.2	73	△9.5	725	104
滋賀	121	△12.0	23,170	1,441	75.7	88	13.2	1,379	62
京都	175	30.8	44,520	1,339	△2.0	104	△3.8	1,136	203
大阪府	818	△15.6	209,599	6,888	18.7	433	3.9	6,245	643
兵庫県	371	△18.2	79,237	3,274	21.3	264	18.7	3,040	234
奈良	93	25.1	19,766	604	△6.1	58	3.2	534	70
和歌山	52	△23.6	10,561	372	△11.4	38	△19.3	310	62
鳥取	24	△24.8	4,458	172	△24.9	16	△25.1	168	4
島根	34	△38.1	8,438	243	△15.9	18	△27.8	233	10
岡山	106	△2.3	21,717	819	△3.8	73	△4.3	717	102
広島	194	△3.2	43,893	1,665	△6.0	126	△11.7	1,456	209
山口	96	△23.5	22,083	791	11.7	64	△0.9	721	70
徳島	44	△12.8	9,975	234	△33.0	23	△31.2	218	16
香川	78	4.2	18,103	378	△13.9	36	△20.5	302	76
愛媛	82	△8.5	16,401	630	△9.5	52	△13.6	532	98
高知	53	19.3	10,469	242	△12.3	20	△21.4	180	62
福岡	465	△20.1	89,884	3,708	△9.6	289	△7.6	3,435	273
佐賀	68	△18.7	12,019	477	16.9	40	△4.9	455	22
長崎	74	22.5	18,187	619	29.0	49	25.9	618	1
熊本	141	△15.6	29,130	1,172	△3.4	90	△15.7	913	259
大分	69	△5.6	14,633	499	6.4	43	△1.6	452	47
宮崎	66	△40.9	12,713	528	0.6	45	△6.4	524	4
鹿児島	116	△28.6	22,169	718	△39.6	61	△31.3	645	73
沖縄	142	△29.1	40,264	648	△27.8	55	△20.5	631	17
北海道	359	△21.8	75,458	2,657	△12.7	221	△16.1	2,476	181
東北	613	△8.0	137,969	4,083	△8.1	359	△12.6	3,782	301
関東	3,683	△26.9	922,461	31,525	△1.8	2,390	△2.2	27,564	3,961
北陸	437	△12.4	102,300	2,545	△7.2	235	△13.0	2,342	203
中部	1,328	△3.5	282,961	8,319	△8.0	738	△10.6	7,331	988
近畿	1,629	△11.2	386,852	13,918	18.4	985	6.1	12,644	1,274
中国	454	△12.9	100,589	3,690	△4.1	298	△10.0	3,295	395
四国	258	△0.9	54,947	1,484	△15.7	132	△20.4	1,232	252
九州	999	△19.5	198,735	7,721	△7.9	617	△9.4	7,042	679
沖縄	142	△29.1	40,264	648	△27.8	55	△20.5	631	17
都市圏別	2,737	△33.4	727,109	26,838	△0.0	1,947	1.2	23,306	3,532
2 中都市圏	1,328	△3.5	282,961	8,319	△8.0	738	△10.6	7,331	988
3 近郊圏	1,629	△11.2	386,852	13,918	18.4	985	6.1	12,644	1,274
4 その他	4,208	△11.8	905,614	27,515	△9.4	2,360	△13.0	25,058	2,457

表10. 都道府県別・地域別・都市圏別：利用関係別表

		新設住宅・利用関係別													
		戸数の合計		持家		貸家		給与住宅		分譲住宅					
		戸	%	戸	%	戸	%	戸	%	戸	%	うち		うち	
												マンション	戸建	戸	戸
総数	76,590	△1.8	21,834	△18.7	31,996	7.3	919	81.6	21,841	4.8	9,298	10.2	12,462	1.4	
都道府県別	1北海道	2,657	△12.7	936	△22.4	1,288	0.6	37	12.1	396	△24.4	97	△38.2	295	△10.3
	2青森	454	△7.3	265	△19.2	130	31.3	0	△100.0	59	0.0	0	0.0	59	0.0
	3岩手	666	△6.7	293	△10.7	291	△10.5	0	0.0	82	34.4	40	3,900.0	42	△30.0
	4宮城	1,569	7.0	415	△10.4	788	47.8	7	133.3	359	△23.1	50	△73.8	309	12.0
	5秋田	300	△19.1	177	△36.8	70	25.0	9	800.0	44	29.4	0	0.0	44	29.4
	6山形	319	△34.8	186	△23.8	84	△56.5	0	0.0	49	△5.8	0	0.0	49	△5.8
	7福島	775	△15.2	420	△12.9	192	△36.6	5	△44.4	158	31.7	0	0.0	158	31.7
	8茨城	1,289	△16.7	628	△24.8	406	3.0	3	△25.0	252	△20.0	0	0.0	252	△20.0
	9栃木	826	△25.9	477	△30.7	197	9.4	10	-	142	△42.5	0	0.0	137	△44.5
	10群馬	950	3.3	490	△4.1	226	4.1	1	△75.0	233	23.9	0	0.0	233	23.9
	11埼玉	4,623	△7.9	1,263	△16.6	1,701	15.6	7	△70.8	1,652	△17.8	274	△60.6	1,378	5.8
	12千葉	4,154	10.7	990	△23.6	1,539	6.9	23	△58.2	1,602	66.2	656	690.4	946	7.4
	13東京	12,835	2.3	1,344	△14.3	6,589	△8.4	16	△90.2	4,886	35.0	3,359	62.5	1,495	△2.0
	14神奈川	5,226	△5.4	1,126	△22.4	2,400	4.1	2	△33.3	1,698	△3.8	344	△33.1	1,320	6.2
	15新潟	1,078	3.2	444	△20.9	240	△37.0	0	0.0	394	282.5	285	-	109	5.8
	16富山	464	△5.3	238	△22.0	198	44.5	0	△100.0	28	△36.4	0	0.0	28	△36.4
	17石川	607	3.4	285	△25.2	225	47.1	1	-	96	81.1	30	-	66	24.5
	18福井	396	△36.0	203	△19.8	153	30.8	2	100.0	38	△84.7	0	△100.0	38	58.3
	19山梨	537	9.4	279	0.4	214	29.7	2	△87.5	42	31.3	0	0.0	42	31.3
	20長野	1,085	△7.5	500	△24.9	344	△11.1	3	-	238	98.3	116	-	122	1.7
	21岐阜	1,015	5.2	459	△12.6	362	127.7	5	-	189	△32.7	0	△100.0	189	△16.0
	22静岡	1,641	△21.1	850	△22.8	495	△22.9	24	380.0	272	△17.8	0	△100.0	272	△13.1
	23愛知	4,834	△5.2	1,479	△17.0	1,510	△2.5	14	55.6	1,831	4.2	792	9.2	1,039	0.7
	24三重	829	△8.2	391	△18.9	318	18.2	4	△94.7	116	52.6	0	0.0	116	52.6
	25滋賀	1,441	75.7	364	△15.5	388	65.8	600	14,900.0	89	△41.1	0	△100.0	89	△4.3
	26京都	1,339	△2.0	387	△2.5	554	△2.1	3	△80.0	395	1.8	188	22.9	207	△11.9
	27大阪	6,888	18.7	906	△8.1	3,863	55.3	23	360.0	2,096	△9.9	1,275	△9.6	815	△9.3
	28兵庫	3,274	21.3	810	△23.4	1,015	26.6	7	△82.9	1,442	80.5	955	156.0	487	14.9
	29奈良	604	△6.1	261	4.0	212	△7.0	0	0.0	131	△20.1	0	△100.0	131	6.5
	30和歌山	372	△11.4	220	△31.9	119	213.2	0	0.0	33	△44.1	0	0.0	33	△40.0
	31鳥取	172	△24.9	112	△23.8	35	△43.5	1	0.0	24	26.3	0	0.0	24	26.3
	32島根	243	△15.9	118	△11.9	115	13.9	0	0.0	10	△81.5	0	△100.0	10	0.0
	33岡山	819	△3.8	401	△1.0	324	63.6	1	△88.9	93	△61.1	0	△100.0	93	△4.1
	34広島	1,665	△6.0	381	△28.1	802	3.0	25	-	457	△1.1	181	△2.2	276	△0.4
	35山口	791	11.7	287	△14.6	280	55.6	14	366.7	210	11.1	81	△31.9	129	84.3
	36徳島	234	△33.0	157	△29.6	49	△51.5	1	△50.0	27	17.4	0	0.0	27	17.4
	37香川	378	△13.9	213	△31.3	99	32.0	0	0.0	66	22.2	6	-	60	11.1
	38愛媛	630	△9.5	295	△17.4	227	△19.8	11	1,000.0	97	76.4	33	-	64	16.4
	39高知	242	△12.3	116	△22.7	92	△2.1	2	-	32	0.0	0	0.0	32	0.0
	40福岡	3,708	△9.6	837	△8.2	1,829	7.5	7	16.7	1,035	△30.1	350	△61.8	685	21.7
	41佐賀	477	16.9	171	△26.0	227	108.3	7	600.0	72	7.5	0	0.0	72	7.5
	42長崎	619	29.0	228	△8.4	268	34.7	8	700.0	115	271.0	77	-	38	22.6
	43熊本	1,172	△3.4	390	△31.3	613	38.1	24	-	145	△27.9	0	△100.0	145	△1.4
	44大分	499	6.4	202	△13.7	156	25.8	0	△100.0	141	28.2	83	112.8	58	△18.3
	45宮崎	528	0.6	221	△23.3	240	49.1	1	0.0	66	△12.0	0	0.0	66	△12.0
	46鹿児島	718	△39.6	396	△23.1	216	△61.3	3	-	103	△10.4	0	0.0	103	△10.4
	47沖縄	648	△27.8	223	△18.9	313	△10.6	6	500.0	106	△60.9	26	△84.6	80	△16.7
地域別	1北海道	2,657	△12.7	936	△22.4	1,288	0.6	37	12.1	396	△24.4	97	△38.2	295	△10.3
	2東北	4,083	△8.1	1,756	△17.4	1,555	3.0	21	23.5	751	△5.3	90	△53.1	661	10.0
	3関東	31,525	△1.8	7,097	△19.4	13,616	△1.0	67	△75.1	10,745	16.0	4,749	41.3	5,925	1.2
	4北陸	2,545	△7.2	1,170	△22.0	816	3.6	3	△40.0	556	24.1	315	40.6	241	7.6
	5中部	8,319	△8.0	3,179	△18.3	2,685	2.6	47	△47.8	2,408	△1.5	792	△0.9	1,616	△1.8
	6近畿	13,918	18.4	2,948	△14.5	6,151	41.2	633	873.8	4,186	7.7	2,418	18.8	1,762	△3.7
	7中国	3,690	△4.1	1,299	△16.3	1,556	17.9	41	215.4	794	△17.5	262	△46.5	532	12.5
	8四国	1,484	△15.7	781	△24.9	467	△15.6	14	366.7	222	35.4	39	-	183	11.6
	9九州	7,721	△7.9	2,445	△18.4	3,549	7.6	50	400.0	1,677	△19.4	510	△49.5	1,167	9.2
	10沖縄	648	△27.8	223	△18.9	313	△10.6	6	500.0	106	△60.9	26	△84.6	80	△16.7
都市圏別	1首都圏	26,838	△0.0	4,723	△19.0	12,229	△1.5	48	△80.4	9,838	17.7	4,633	37.9	5,139	3.8
	2中部圏	8,319	△8.0	3,179	△18.3	2,685	2.6	47	△47.8	2,408	△1.5	792	△0.9	1,616	△1.8
	3近畿圏	13,918	18.4	2,948	△14.5	6,151	41.2	633	873.8	4,186	7.7	2,418	18.8	1,762	△3.7
	4その他	27,515	△9.4	10,984	△19.7	10,931	4.7	191	80.2	5,409	△12.0	1,455	△35.1	3,945	2.3

※表9及び表10の地域別、都市圏別の区分は次のとおりである。

地域別	1北海道	北海道
	2東北	青森、岩手、宮城、秋田、山形、福島
	3関東	茨城、栃木、群馬、埼玉、千葉、東京、神奈川、山梨、長野
	4北陸	新潟、富山、石川、福井
	5中部	岐阜、静岡、愛知、三重
	6近畿	滋賀、京都、大阪、兵庫、奈良、和歌山
	7中国	鳥取、島根、岡山、広島、山口
	8四国	徳島、香川、愛媛、高知
	9九州	福岡、佐賀、長崎、熊本、大分、宮崎、鹿児島
	10沖縄	沖縄
都市圏別	1首都圏	埼玉、千葉、東京、神奈川
	2中部圏	岐阜、静岡、愛知、三重
	3近畿圏	滋賀、京都、大阪、兵庫、奈良、和歌山
	4その他	上記以外

着工建築物（床面積の合計，工事費予定額） 着工新設住宅（戸数）

－ 季 節 調 整 値 －

（令和4年10月分）

		4年8月	4年9月	4年10月			
					4/9	4/10	
着 工 建 物	床 面 積 の 合 計 千 ㎡	合 計	10,282	9,542	9,570	-7.2	0.3
		居 住 専 用	5,771	5,632	5,678	-2.4	0.8
		居住産業併用	524	285	363	-45.6	27.4
		農林水産業用	119	92	94	-22.7	2.2
		鉱工業用	965	880	816	-8.8	-7.3
		公益事業用	1,127	798	468	-29.2	-41.4
		商業用	507	691	719	36.3	4.1
		サービス業用	392	493	778	25.8	57.8
		公務・文教用	781	612	541	-21.6	-11.6
築 費 予 定 額 億 円	工 事 費 予 定 額 億 円	合 計	22,700	21,866	22,263	-3.7	1.8
		居 住 専 用	11,596	11,571	11,867	-0.2	2.6
		居住産業併用	1,635	1,023	1,130	-37.4	10.5
		農林水産業用	138	171	139	24.0	-19.0
		鉱工業用	2,678	2,300	2,145	-14.1	-6.7
		公益事業用	1,849	1,201	843	-35.0	-29.9
		商業用	1,006	1,554	1,645	54.4	5.9
		サービス業用	1,035	1,807	2,508	74.6	38.7
		公務・文教用	2,511	2,052	1,613	-18.3	-21.4
着 工 新 設 住 宅 (戸)	新 設 住 宅 (戸)	合 計	75,226	71,471	72,557	-5.0	1.5
		持 家	21,261	21,661	20,238	1.9	-6.6
		貸 家	29,466	29,145	30,177	-1.1	3.5
		給与住宅	954	351	919	-63.2	161.8
		分譲住宅	23,545	20,314	21,223	-13.7	4.5
		民間資金住宅	68,375	65,609	64,635	-4.0	-1.5
	(年率換算)	902,712	857,652	870,684			

建築物（床面積の合計），新設住宅（戸数） 一季節調整値

